



**Közgazdasági Elemzések Főosztálya**

**Országos  
Nyugdíjbiztosítási  
Főigazgatóság**

# **2010-es új öregségi és öregségi jellegű nyugdíjasok vizsgálata**

2012. július

Készítette: Hollósné dr. Marosi Judit  
Dr. Császár Gyula

## Tartalomjegyzék

<b>Összefoglalás .....</b>	<b>3</b>
<b>Bevezetés.....</b>	<b>6</b>
<b>1. Alapstatisztikák .....</b>	<b>7</b>
1.1. Létszám adatok.....	7
1.2. A nyugdíjak megoszlása.....	11
1.3. A szolgálati idő vizsgálata.....	12
1.4. A nyugdíjak és szolgálati idők megyénként .....	12
<b>2. A figyelembe vett keresetek vizsgálata .....</b>	<b>13</b>
<b>3. Különböző kereseti pályák .....</b>	<b>15</b>
3.1 Áttekintő táblázat a keresetek alapján kialakult csoportokról .....	19
<b>4. Csoportosítás az évenkénti bérezett napok alapján .....</b>	<b>21</b>
<b>5. Táblázatok, ábrák és térképek jegyzéke .....</b>	<b>23</b>

## Összefoglalás

A korábbi, hasonló célú vizsgálatok folytatásaként végeztük el a 2010-ben öregségi és öregségi jellegű nyugdíjasokká váltak (akiknél a folyósítás kezdő napja 2010. január 1. és december 31. közötti) NYUGDMEG rendszerrel készült megállapítási adatainak statisztikai feldolgozását. A figyelembe vett ellátások az öregségi (amely tartalmazza a korhatár alatti – előrehozott és korekedvezményes –, valamint a korbetöltött öregségi nyugdíjakat), a bányász-, művész- és korengedményes nyugdíjak voltak. A megállapítás során a szolgálati időhöz és béradatokhoz a NYUGDMEG rendszerben közvetlenül az ún. alapellátás kapcsolódik, az elemzésekben is ezt vesszük figyelembe, és a továbbiakban nyugdíjként, vagy ellátásként hivatkozunk rá.

A 2010-es új öregségi és öregségi jellegű nyugdíjasok elemzésével kapott fontosabb eredményeink:

- Nyugdíjazás szempontjából 2010-ben is a legnépesebb korosztály a férfiaknál az előrehozott öregségi nyugdíjra újonnan jogosultak korosztálya (az 1950-es születésűek). Mivel a nőknél 2010-ben nem nyílt meg új korosztály számára az előrehozás lehetősége, így a szabályos korhatárt elérték (1948-as születésűek) és a korábban koruk alapján már előrehozott öregségi nyugdíjra jogosultak (1951-es születésűek) szerepeltek nagyobb arányban. Ez magyarázza a nők jóval alacsonyabb számát az új megállapítások között.
- A 2010-ben öregségi nyugdíjat szerzők esetében jelentős eltérés van mind az átlagos szolgálati idők, mind a megállapított nyugdíjak (a két dolog természetesen összefügg) szempontjából a szabályos korhatáron nyugdíjba menők és az előrehozott öregségi nyugdíjasok között. 2010-ben a nőknél az 1951-es születésűekből (akik 2008-ban – legalábbis életkorukat tekintve - már jogosultságot szereztek az előrehozott nyugdíjra) már kevesebb nyugdíjba vonuló maradt, de jól látszik, hogy a nyugdíjazás szempontjából jóval kedvezőbb csoportról van szó.

### A szabályos korhatárt elért és az előrehozott öregségi nyugdíjasok összehasonlítása a 2010-es új megállapítások alapján

	Férfiak		Nők	
	Szabályos korhatár (szül:1948)	Előrehozott öregségi (szül:1950)	Szabályos korhatár (szül:1948)	Előrehozott öregségi (szül:1951)
<b>Esetszám</b>	5 928	20 600	6 745	1 806
<b>Átlagos ellátás (Ft)</b>	85 858	105 249	52 189	106 920
<b>Átlagos szolgálati idő (év)</b>	32,8	42,6	26,8	39,1

- A megyénként számított átlagos nyugdíjak igen eltérő nagyságúak, mindkét nemre számítva a budapestiek átlagos ellátása magasabb, mint a megyékben élő nyugdíjasoké.

- A figyelembe vett szolgálati idők átlagai között nincs jelentős különbség az egyes megyék között, az előrehozott öregségi nyugdíjasok és az öregségi nyugdíjasok megyék közötti megoszlása hasonló.
- A 2008-2010 közötti három évet összehasonlítva megállapíthatjuk, hogy a férfiak átlagos ellátása 2009-ben 13%-kal növekedett 2008-hoz képest, de 2010-ben a növekedés csak 2,2%-os volt. Nőknél 6%-kal csökkent a 2009-es átlagos ellátás 2008-hoz viszonyítva, és 2010-ben is alig változott. Ennek oka, ahogy már utaltunk rá, hogy a nőknél sem 2009-ben, sem 2010-ben nem volt olyan új születési évjárat, amely éppen abban az évben vált volna jogosulttá az előrehozott öregségi nyugdíjra.)

**A 2008-2010-es öregségi és öregségi jellegű nyugdíjasok fontosabb adatainak összehasonlítása  
(elhagyva a nemzetközi megállapításokat)**

	Év	Esetszám	Átlagos ellátás (Ft)	Átlagos szolgálati idő (év)
<b>Férfiak</b>	<b>2008</b>	24 758	92 960	39,7
	<b>2009</b>	36 212	105 273	40,6
	<b>2010</b>	35 703	107 616	40,6
<b>Nők</b>	<b>2008</b>	38 051	81 939	38,4
	<b>2009</b>	14 984	77 005	33,4
	<b>2010</b>	12 656	77 377	32,2
<b>Együtt</b>	<b>2008</b>	62 809	86 283	38,9
	<b>2009</b>	51 196	97 000	38,5
	<b>2010</b>	48 359	99 702	38,4

- A korábbi vizsgálatunkban tapasztaltuk, hogy a 2008-as új öregségi nyugdíjasok naptári évenkénti (1988-tól a nyugdíjazásig) külön-külön számított havi bruttó kereseteinek átlagai jóval alacsonyabbak, mint a 2007-es új öregségi nyugdíjasok hasonló adatai. Ez a különbség elsősorban a férfiak kereseti adataiban mutatkozott meg. A jelenség háttérében feltételezésünk szerint a 2008-tól változó nyugdíjszámítási szabályok miatti aggályok álltak. Az új szabályok szerint a figyelembe vett bruttó keresetek (adó mellett) járulékkal is csökkentett összegei lettek a további számítások alapjai. A szabályok változása a közvetlen nyugdíjazás előtt állókból azt a reakciót váltotta ki, hogy megpróbáljanak még a 2007-es szabályok szerint elmenni nyugdíjba, így jelentősen megnőtt a korengedményes nyugdíjasok száma 2007-ben és ez felvitte a nyugdíjba beszámított keresetek átlagát. (A korengedményes nyugdíjasok „hagyományosan” az átlagosnál jobb munkaerő-piaci helyzetűek közül kerülnek ki, az átlagosnál magasabb bérekkel és induló nyugdíjakkal. A 2009-es és 2010-es új öregségi nyugdíjas férfiak évenkénti bruttó átlagkeresetei már meghaladták a 2008-as szintet, de így is a 2007-es átlagok alatt maradtak.
- A különböző években öregségi nyugdíjat szerzők kereseti – és ezzel összefüggésben – megállapítási adatai közötti különbségek vizsgálata végett elemeztük az új öregségi és öregségi jellegű nyugdíjat szerző férfiak leggyakoribb születési évjáratainak átlagos ellátásait. A következő táblázat mutatja a 2006-2010 közötti időszak megfelelő adatait. A vastag betűs rész az előrehozott öregségi nyugdíjasokat jelöli, a

dölt betűs rész pedig a korengedményes nyugdíjasokat mutatja. Míg 2006-ban és 2008-ban 3 ezer körül volt a korengedményes nyugdíjasok leggyakoribb korosztályainak összlétszáma, addig 2007-ben ez a létszám látványosan megemelkedett 13 ezer fölé. Emiatt 2008-ban az éppen 60 éves (előrehozott öregségi nyugdíjra jogosult) korosztályból nyugdíjazottak létszáma lett jóval kisebb (15 ezer) mint 2007-ben (25 ezer) vagy 2006-ban (20 ezer). Az is látszik a táblázatból, hogy a korengedményes nyugdíjasok általában jóval kedvezőbb helyzetben vannak a kereseteik szempontjából, amit a megállapított ellátás nagysága is érzékeltet. 2009-re, illetve 2010-re ez a tendencia megszűnt, bár a 20 ezer előrehozott öregségi nyugdíjas mellett még mindig viszonylag magas volt a korengedményes nyugdíjasok száma.

**Az öregségi és a korengedményes nyugdíjas férfiak leggyakoribb korosztályai 2006-2010 között**

Nyugdíjazás éve	2006		2007		2008		2009		2010	
	Esetszám	Átlagos ellátás (Ft)	Esetszám	Átlagos ellátás (Ft)	Esetszám	Átlagos ellátás (Ft)	Esetszám	Átlagos ellátás (Ft)	Esetszám	Átlagos ellátás (Ft)
<b>1944</b>	3 708	71 613								
<b>1945</b>	1 725	107 534	3 315	76 147						
<b>1946</b>	<b>20 793</b>	<b>94 944</b>	2 077	116 126	2 931	63 634				
<b>1947</b>	864	114 140	<b>25 182</b>	<b>102 011</b>	718	86 408	3 981	71 201		
<b>1948</b>	923	121 229	8 017	118 023	<b>15 612</b>	<b>91 068</b>	1 844	107 910	5 928	85 858
<b>1949</b>	1 186	124 149	2 884	123 415	901	113 061	<b>19 680</b>	<b>102 966</b>	1 857	117 285
<b>1950</b>			2 479	129 397	726	119 936	2 499	121 697	<b>20 600</b>	<b>105 249</b>
<b>1951</b>					1 439	128 838	2 157	125 544	2 472	127 273
<b>1952</b>							2 206	126 174	1 082	134 678
<b>1953</b>									1 690	137 380

Megjegyzés: a vastag számok az előrehozott nyugdíjasok új évjárátát, a dölt számok a korengedményes nyugdíjasokat mutatják.

- A klaszteranalízis segítségével az új öregségi nyugdíjasok között speciális kereseti pályával rendelkező csoportokat kerestünk. A kapott eredmények alapján, a korábbi vizsgálatokkal összhangban, az új nyugdíjasok egy-egy csoportja a kifejezetten magas keresetűekből áll. Vannak nagyon alacsony keresetekkel rendelkező csoportok. Létezik két olyan csoport is, amelyek tagjai 1988-tól magasabb keresettel indultak, de a 90-es évek elején, illetve közepén a keresetük kisebb-nagyobb mértékben visszaesett, ezek a „megtört kereseti pályával rendelkezők” csoportjai. A klaszteranalízis eredményeként kapott csoportokat elemeztük földrajzi elhelyezkedés és nemek szerint is.
- Az 1988-2009 közötti időszakban az évenkénti bérezett osztónapok alapján szintén csoportosítottuk az új öregségi nyugdíjasokat. Azok az új nyugdíjasok, akik nem előrehozott öregségi nyugdíjba mentek, a bérrel fedett, és bérrel nem fedett időszakaik alapján jól elkülönültek egymástól. Voltak, akik csak a vizsgált időszak elején, vagy csak a vizsgált időszak végén rendelkeztek keresettel, és voltak olyanok, akiknek kereseti pályájából hosszabb-rövidebb időszakok estek ki.

## Bevezetés

Az új öregségi és öregségi jellegű nyugdíjasok bruttó kereseteinek vizsgálatát a korábbi években készült hasonló tanulmányok folytatásaként végeztük el a 2010. január 1. és 2010. december 31. közötti új megállapítások (a folyósítás kezdő napja erre az időszakra esett) NYUGDMEG rendszerrel készült adatainak statisztikai feldolgozásával. A figyelembe vett ellátások az öregségi (amely tartalmazza a korhatár alatti – előrehozott és kordkedvezményes –, valamint a korbetöltött öregségi nyugdíjakat), a bányász-, művész- és korengedményes nyugdíjak voltak.

A felhasznált adatállományban a nyugdíjasok születési év szerinti „legnépesebb” korosztályai 2010-ben a férfiak esetében az 1950-es, a nőknél pedig az 1948-as születésűek voltak. Ezért e korosztályokkal részletesebben is foglalkoztunk. 2010-ben az 1950-ben vagy korábban született férfiak mehettek előrehozott vagy szabályos korhatáron igénybe vett öregségi nyugdíjba, a nőknél pedig változatlanul csak az 1951-es, vagy korábbi születésűekre vonatkozott az előrehozás vagy a szabályos korhatáron nyugdíjba menetel lehetősége. Mivel az 1951-es születésű nők már 2008-ban élhettek az előrehozás lehetőségével (ha megvolt a szükséges szolgálati idejük), és ez a lehetőség sem 2009-ben, sem 2010-ben nem nyílt meg új női korosztály számára, így 2010-ben a szabályos öregségi nyugdíjkorhatárt elért nők (1948-as születésűek) voltak nagyobb számban. Ezzel összefüggésben a 2010-es új öregségi nyugdíjas nők összességükben is kevesen vannak.

Vizsgáltuk a 2010-es új nyugdíjasok születési év, nem és ellátástípus szerinti összetételét, továbbá, hogy hogyan alakult a fenti időszakban az öregségi vagy öregségi jellegű nyugdíjba vonulók nyugdíja (nemenként és földrajzi területenként is elkülönítve), szolgálati ideje, milyen kereseti pályával rendelkeztek 1988-tól nyugdíjazásukig, és ezek a keresetek hogyan viszonyulnak a KSH által közzétett kereseti adatokhoz.

A NYUGSTAT rendszer lehetőséget biztosít a megállapításokhoz kapcsolódó évenkénti bruttó kereseti adatok vizsgálatára 1988-tól kezdődően. Ezek a befogadási korlát figyelembe vételével számított éves bruttó keresetek, a hozzájuk tartozó osztónapokkal együtt. E kereseti adatokból állítottuk elő a havi figyelembe vett bruttó kereseteket, és a vizsgálatban is ezekkel a havi kereseti adatokkal dolgoztunk. A befogadási korlát miatt a kereseteket csak e határig ismerjük, az ennél nagyobb keresetekről valójában nincs adatunk, így az ezekből számított átlagok a tényleges átlagértékek alatt vannak. Az elmúlt évek kereseti adataiban azt tapasztaltuk, hogy a keresetek egyre jobban „polarizálódnak”, amin azt értjük, hogy egyre nagyobb gyakorisággal szerepelnek a „minimálbéres” és a befogadási korláton lévő keresetek. Ez a polarizálódás 2008-ra még szokatlanabb formában jelentkezett, mert a minimálbér mellett (69 000 Ft) megjelent a kereseti eloszlásban két újabb csúcs: az egyik az ún. szakképzett minimálbérnél (86 300 Ft), a másik a 2008-ban elvárt minimum járulékalapnál, pl. egyéni vállalkozók, EVÁ-sok esetében (138 000 Ft). Így a korábban alkalmazott módszer, az ismert eloszlással való közelítés már nem ad megbízható eredményt.

A figyelembe vett havi bruttó keresetek alapján a matematikai statisztikában gyakran alkalmazott klaszteranalízis segítségével olyan „tipikus” csoportokat kerestünk az új nyugdíjasok között, amelyekben a csoportok tagjai egymáshoz hasonló, de a többi csoporttól eltérő, spe-

ciális kereseti pályával rendelkeznek. A csoportok által reprezentált, a 2010-es öregségi nyugdíjasokat jellemző kereseti pályákat a harmadik részben mutatjuk be.

Az évenkénti vizsgálatoknál azt tapasztaljuk, hogy egyre kisebb azon új nyugdíjasok száma, akik 1988-tól kezdődően, folyamatosan, minden naptári évben keresettel rendelkeznek, így egyre kevesebb adatból állíthatjuk elő a tipikus kereseti pályákat. Ezért próbálkoztunk már a rokkantsági nyugdíjasok körében is a „bérrel fedett” időszakok alapján csoportosítani az új nyugdíjasokat. A felhasznált adatmező 1988-tól naptári évenként tartalmazza a bérezett osztónapok számát, és ezek segítségével igyekeztük csoportosítani a nyugdíjasokat úgy, hogy azok kerüljenek egy csoportba, akik hasonló bérrel fedett időszakokkal rendelkeznek. Ennek a vizsgálatnak az eredményét is bemutatjuk a tanulmány végén.

A szöveges elemzésben többnyire csak az összefoglaló táblázatokat mutatjuk be. A részletes eredményeket tartalmazó táblázatok, ábrák és térképek, amelyekre az elemzés során hivatkozunk, a tanulmány végén, sorszámokkal ellátva szerepelnek.

## 1. Alapstatisztikák

Ahogy a bevezetőben utaltunk rá, a vizsgálatba a 2010. január 1. és december 31. közötti új megállapításokat vontuk be, azaz azokkal a nyugdíjasokkal foglalkoztunk, akiknél a folyósítás kezdőnapja ebbe az időszakba esett, a 2011 decemberében rendelkezésünkre álló adatok alapján. Eddig az időpontig 49 959 új öregségi nyugdíjasról volt adatunk. Mivel a „kézi” megállapítások nem tartalmazták az elemzésekbe bevont kereseteket, továbbá évről évre növekszik az ún. nemzetközi ügyek száma is, amelyeket több összehasonlításból is kihagyunk, így a ténylegesen figyelembe vett adatok száma a különböző elemzésekben eltérő lehet.

### 1.1. Létszám adatok

Első lépésként születési évek, nemek és ellátástípusok szerint bontva határoztuk meg a létszám adatokat. A részletes adatokat a szöveges rész után található 1, 2. és 3. Táblázatok tartalmazzák.

2010-es új öregségi és öregségi jellegű nyugdíjasok ellátástípus szerinti megoszlása  
(létszám)

	Öregségi nyugdíj	Bányász nyugdíj	Művész nyugdíj	Kor- engedményes nyugdíj	Összesen
<b>Férfiak</b>	30 800	146	20	5 713	36 679
<b>Nők</b>	10 455	0	12	2 813	13 280
<b>Együtt</b>	41 255	146	32	8 526	49 959

A fenti táblázat százalékos formában:

**2010-es új öregségi és öregségi jellegű nyugdíjasok  
ellátástípus szerinti megoszlása (%-ban)**

	<b>Öregségi nyugdíj</b>	<b>Bányász nyugdíj</b>	<b>Művész nyugdíj</b>	<b>Kor-engedményes nyugdíj</b>	<b>Összesen</b>
<b>Férfiak</b>	83,97	0,40	0,05	15,58	100,00
<b>Nők</b>	78,73	0,00	0,09	21,18	100,00
<b>Együtt</b>	82,58	0,29	0,06	17,07	100,00

Az öregségi nyugdíj, ahogy a bevezetőben írtuk, tartalmazza az előrehozott öregségi nyugdíjat is, de egységesen az öregségi nyugdíj megnevezést használjuk.

A nők előrehozott korhatára 2009-ben 57 évről 59 évre emelkedett, ezért 2010-ben sem volt olyan születési évjárat, amely számára megnyílt volna az előrehozás lehetősége. Ezzel egyidejűleg viszont ismét lehetőség volt a korengedményes nyugdíjra, a nők között 13 280 új megállapításból 2 813 volt korengedményes nyugdíjas (21%). Férfiaknál is az öregségi nyugdíjasok alkotják a vizsgált megállapítások jelentős többségét (84%).

Mivel az ellátások döntő részét az öregségi teszik ki, a többi ellátás ennek megfelelően nem jelentős. A férfiak között 15,6% volt a korengedményes nyugdíjasok aránya, míg a nőknél ez 21,2%.

Az alábbi táblázatban röviden összefoglaltuk, hogy 2001-től kezdődően, mely születési évjáráthoz tartozóknak nyílt meg a nyugdíjba meneteli lehetősége.

**A nyugdíjazásra jogosultakká válók korosztályai 2001-2010 között**

Naptári év	Férfiak		Nők	
	Szabályos korhatár	Előrehozott öregségi	Szabályos korhatár	Előrehozott öregségi
	Születési év		Születési év	
<b>2001</b>	1939	1941	1943	
<b>2002</b>	1940	1942		1946
<b>2003</b>	1941	1943	1944	
<b>2004</b>	1942	1944		1947
<b>2005</b>	1943	1945	1945	1948
<b>2006</b>	1944	1946		1949
<b>2007</b>	1945	1947	1946	1950
<b>2008</b>	1946	1948		1951
<b>2009</b>	1947	1949	1947	
<b>2010</b>	1948	1950	1948	

2010-ben – a fenti táblázattal összhangban - az új öregségi és öregségi jellegű nyugdíjasok leggyakoribb korosztályait az alábbi táblázatban láthatjuk.



**A 2010-es új öregségi nyugdíjasok leggyakoribb korosztályainak létszám adatai**

Születési év	Férfiak		Nők	
	Öregségi nyugdíj	Kor engedményes nyugdíj	Öregségi nyugdíj	Kor engedményes nyugdíj
1948	6 229		7 009	
1949	1 904		308	
1950	20 757		537	
1951		2 486	1 847	
1952		1 090		1 047
1953		1 696		1 750

Ahogy az 1. 2. és 3. Táblázatokból is látszik, a születési évjáratok szerint a legnépesebb korosztály férfiak esetében az éppen 2010-ben előrehozott öregségi nyugdíjra jogosulttá válók. Ez is azt mutatja, ahogy ezt a korábbi vizsgálatoknál is tapasztaltuk, hogy a jogosult korosztályok élnek (elegendő szolgálati idő birtokában tudnak élni) az előrehozott öregségi nyugdíjazás lehetőségével. Nőknél viszont a szabályos korhatáron nyugdíjba menők vannak legtöbben (az előrehozott korhatár emelése miatt), és viszonylag magas a korengedményes nyugdíjasok száma is.

A létszámadatok mellett bemutatjuk a vizsgált öregségi és öregségi jellegű nyugdíjasok legfontosabb adatait (a megállapított ellátás és a megszerzett szolgálati idő átlagait) nemek szerinti bontásban.

**A 2010-es új belföldi öregségi és öregségi jellegű nyugdíjasok legfontosabb adatai**

	Férfiak	Nők	Együtt
Esetszám	35 703	12 656	48 359
Átlagos ellátás (Ft)	107 616	77 377	99 702
Átlagos szolgálati idő (év)	40,6	32,2	38,4

2009-hez képest a férfiak átlagos ellátása 2,2%-kal nőtt, míg a nőknél ez a mérték csak 0,5%. Nőknél a korábban elmondottak miatt többnyire a szabályos korhatárt elérték, vagy az 1951-es, vagy későbbi születésűek mentek nyugdíjba, és ahogy az adatokból látni fogjuk, 2009-hez hasonlóan, 2010-ben is jóval kedvezőtlenebb helyzetű csoportról van szó mind a szolgálati idő, mind a megállapított nyugdíj szempontjából, mint pl. 2008-ban.

Ahogy a bevezetőben is írtuk, folyamatosan növekszik az ún. „nemzetközi ügyek” száma, amelyek között más típusú megállapítások is szerepelnek, így ezeket többször is kihagyjuk az elemzésekből. A fenti táblázat is csak a belföldi megállapításokból készült, de tájékoztató jelleggel bemutatjuk a „nemzetközi ügyekből” (röviden külföldi) összeállított hasonló statisztikát.

**A 2010-es új külföldi öregségi és öregségi jellegű nyugdíjasok  
legfontosabb adatai**

	<b>Férfiak</b>	<b>Nők</b>	<b>Együtt</b>
Esetszám	976	624	1 600
Átlagos ellátás (Ft)	83 608	66 336	76 872
Átlagos szolgálati idő (év)	29,9	25,0	28,1

Ezen külföldi ügyek száma az összes megállapításon belül még nem olyan jelentős, de látható, hogy átlagos szolgálati idejük és ellátásuk jóval kisebb, mint a belföldi megállapítások hasonló átlagai. (Az érintettek ellátásuk egy részét más országból kapják, ottani jogszerzésük alapján.)

A fentiek mellett készítettünk olyan összefoglaló táblázatokat, amelyek csak a már említett legnépesebb korosztályok adatait mutatják be, a létszám adatok mellett az ellátások átlagos forint nagyságát, és a figyelembe vett szolgálati idők átlagát.

**A 2010-es belföldi új öregségi nyugdíjasok  
leggyakoribb korosztályainak főbb adatai**

**Férfiak**

Öregségi nyugdíjasok	Születési év		
	<b>1948</b>	<b>1949</b>	<b>1950</b>
<b>Esetszám</b>	5 928	1 857	20 600
<b>Átlagos ellátás (Ft)</b>	85 858	117 285	105 249
<b>Átlagos szolgálati idő (év)</b>	32,8	41,6	42,6

Korengedményes nyugdíjasok	Születési év		
	<b>1951</b>	<b>1952</b>	<b>1953</b>
<b>Esetszám</b>	2 472	1 082	1 690
<b>Átlagos ellátás (Ft)</b>	127 273	134 678	137 380
<b>Átlagos szolgálati idő (év)</b>	42,7	41,4	41,1

A táblázat öregségi nyugdíjas férfiakra vonatkozó részében a legnagyobb létszámú korosztály az 1950-ben születettek, akik éppen 60 évesen lettek nyugdíjasok. E csoport átlagos szolgálati ideje 42,6 év. Jól elkülönülnek az 1948-ban születettek, akiknek átlagos szolgálati idejük 10 évvel, az átlagos ellátásuk pedig 20 ezer forinttal kevesebb, mint az 1950-es korosztályé. Ez a csoport szabályos korhatáron lett öregségi nyugdíjas, és az átlagos szolgálati időt tekintve, feltehetően döntő hányadában nem tudott élni az előrehozás lehetőségével.

2009-hez képest csökkent a korengedményes csoport létszáma, és az új öregségi nyugdíjasokon belüli aránya is. 2010-ben is megállapítható az átlagos ellátást tekintve, hogy lényegesen jobb feltételekkel rendelkező csoportról van szó.

A nők adatait tartalmazó táblázatból a következőket állapíthatjuk meg. 2010-ben az 1948-ban született nők érték el a szabályos öregségi korhatárt, viszonylag magasabb létszámmal szerepelnek az új megállapítások között. Átlagos szolgálati idejük több mint 12 évvel, átlag-

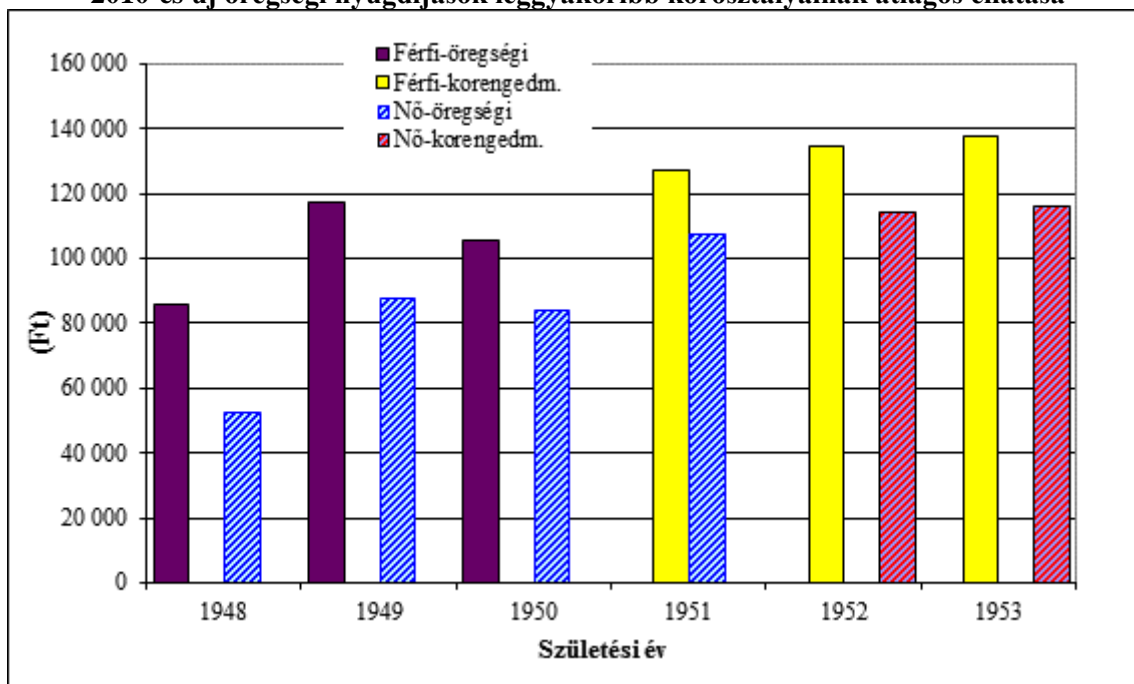
gos ellátásuk több mint 50 ezer forinttal alacsonyabb, mint az 1951-es korosztályé. A korengedményes nyugdíjasok száma növekedett az új megállapítások között. Ez a csoport (1952-1953-as születésűek) is magas szolgálati idővel és magas induló nyugdíjjal rendelkezik.

A 2010-es belföldi új öregségi és öregségi jellegű nyugdíjasok leggyakoribb korosztályainak főbb adatai

Öregségi nyugdíjasok				Korengedményes nyugdíjasok		
Nők						
Alapadatok	Születési év					
	1948	1949	1950	1951	1952	1953
Ésetszám	6 745	290	504	1 806	1 036	1 745
Átlagos ellátás (Ft)	52 189	87 643	83 988	106 920	114 066	116 142
Átlagos szolgálati idő (év)	26,8	37,0	36,7	39,1	40,6	40,0

Az átlagos ellátásokat férfiakra és nőkre születési évenként mutatja az alábbi ábra.

2010-es új öregségi nyugdíjasok leggyakoribb korosztályainak átlagos ellátása



A kisebb létszámú ellátásokat külön nem vizsgáltuk, de a további elemzéseknél természetesen azokat is figyelembe vettük, és a vizsgálatba bevont megállapításokra egységesen öregségi nyugdíjakként hivatkozunk. A következőkben bemutatott elemzésekhez csak a belföldi öregségi nyugdíjasok adatait használtuk fel.

## 1.2. A nyugdíjak megoszlása

A 2010-es megállapítási adatok alapján készült az 1. Ábra, amelyen a 2010-es hatályú új öregségi nyugdíjas férfiak és nők nyugdíjának megoszlását látjuk.

**2010-es új öregségi nyugdíjasok ellátásának egyes jellemzői**

	<b>Esetszám</b>	<b>Átlag (Ft)</b>	<b>Szórás (Ft)</b>
<b>Férfiak</b>	35 703	107 616	48 846
<b>Nők</b>	12 656	77 377	46 349
<b>Együtt</b>	48 359	99 722	49 980

A férfiak gyakorisági megoszlásában 2010-ben is, a korábbi évekhez hasonlóan, a 65-95 ezer Ft közötti értékek a leggyakoribbak.

Nők esetében a gyakorisági megoszlás 2010-ben is sokkal csúcsosabb, mint a férfiaké, a legnagyobb gyakorisági értékek a 35-55 ezer Ft-nál vannak, és van egy kisebb emelkedés 120 ezer Ft-nál, amihez feltehetően a korengedményes nyugdíjasok tartoznak. (Ahogy már utaltunk rá, a 2010-es új öregségi nyugdíjas nők többségben a szabályos korhatáron nyugdíjba menőkből állnak, akiket az alacsonyabb kereseti szint és szolgálati idő, és az ezeknek megfelelő alacsonyabb ellátás jellemez.)

**1.3. A szolgálati idő vizsgálata**

A szolgálati idő eloszlását mutatja a 2. Ábra.

2010-ben a férfiak átlagos szolgálati ideje 40,6 év, a maximumhely a 42. évnél van.

A nőknél a szolgálati idő megoszlásában is jól érzékelhető a „kétféle” új nyugdíjas (szabályos korhatáron és előrehozottan, ide számítva még a korengedményesen nyugdíjba menőket) közötti eltérés. Az eloszlásban van egy csúcs a 30 évnél, és egy sokkal nagyobb gyakoriságú csúcs a 40 év szolgálati időnél.

**A 2010-es új öregségi nyugdíjasok szolgálati idő adatai (év)**

	<b>Átlag</b>	<b>Minimum</b>	<b>Maximum</b>	<b>Szórás</b>	<b>Esetszám</b>
<b>Férfiak</b>	40,59	10,08	60,73	5,52	35 287
<b>Nők</b>	32,24	10,79	51,58	7,90	12 381
<b>Együtt</b>	38,42	10,08	60,73	7,23	47 668

**1.4. A nyugdíjak és szolgálati idők megyénként**

Megvizsgáltuk a megállapított nyugdíjak átlagát megyénként is. Az összefoglaló adatokat a 4. Táblázat tartalmazza.

Az átlagos nyugdíj nagyságában jelentős eltérés van az egyes megyék között.

A megyei átlagok összehasonlítására végzett egy-szemponos variancia-analízis eredménye a megyei átlagok közötti szignifikáns eltérés. A variancia-analízist elvégeztük mindkét nem megyei adataira, és mindkét esetben szignifikáns eltérést kaptunk.

**A férfiak esetében** 2010-ben a nyugdíjak a legmagasabbak Budapesten, Fejér és Komárom-Esztergom megyékben, a legalacsonyabbak Bács-Kiskun és Szabolcs-Szatmár-Bereg megyékben.

**A nőknél** 2010-ben is különösen jelentős az eltérés Budapest és a megyék átlagait tekintve. A legmagasabb az átlag Budapesten (102 150 Ft), az utána következő Fejér megyében már több mint 18 ezer Ft-tal alacsonyabb az átlagos ellátás. A legalacsonyabb az átlag Szabolcs-Szatmár-Bereg megyében (58 093 Ft).

**Össességében** a legkedvezőbb nyugdíj szempontjából Budapest, az utána következő Fejér megyében már közel 9 ezer Ft-tal alacsonyabb az átlagos nyugdíj nagysága. E jelenség hátterében közismerten az ország egyes régióinak eltérő gazdasági fejlettsége, a munkalehetőségek és kereseti lehetőségek különbözősége, a nyugdíjba vonulók eltérő képzettsége, iskolai végzettsége áll.

A fenti eredményeket jól mutatják a 2010/f- és 2010/n. jelű térképek, ahol a megyék színezése is kiemeli a megállapított nyugdíjak átlagos nagyságát. Minden megye más árnyalatú, legsötétebb színnel jelöltük azt a megyét, ahol a legalacsonyabb az átlagos ellátás, és a legvilágosabb a legmagasabb.

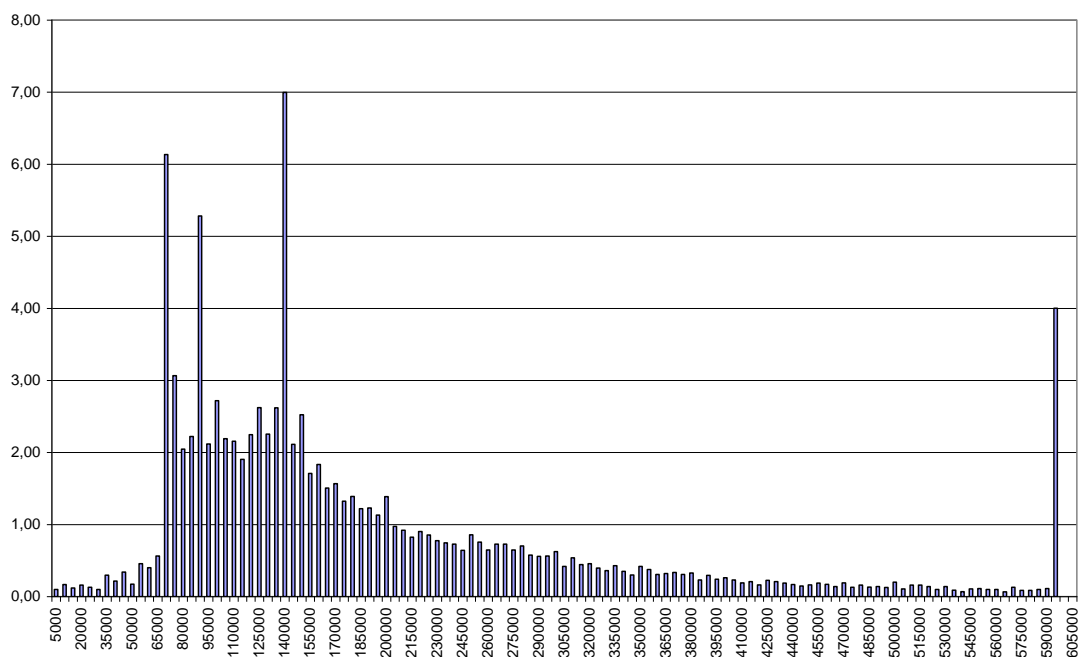
A hivatkozott 4. Táblázat az átlagos nyugdíjak mellett az átlagos szolgálati időket is tartalmazza. A nyugdíj-megállapítási szabályokból következik, hogy a nyugdíj és a szolgálati idő természetesen összefügg. A nőknél Budapesten a legmagasabb a figyelembe vett szolgálati idő átlaga is (35,3 év), a legalacsonyabb Szabolcs-Szatmár-Bereg megyében (28,6 év) de összességében nincs jelentős eltérés az egyes megyék között. A férfiaknál még kisebb az eltérés, 39,4 és 42,1 év között változik a megyénkénti átlagos szolgálati idő.

## **2. A figyelembe vett keresetek vizsgálata**

A nyugdíj megállapításához használt bruttó kereseti adatok havi átlagos értékeit mutatjuk be 1988-tól kezdődően naptári évenként felsorolva az 5. Táblázatban. Figyelembe kell venni, hogy a rendelkezésre álló bruttó kereseti adatok az évenkénti „befogadási korlátig” mutatják a kereseteket. A korábbi években az új öregségi nyugdíjasok naptári évenként számított havi bruttó kereset átlagait ismert eloszlással közelítve próbáltuk becsülni. (A korábbi tapasztalatok alapján úgy véltük, hogy a keresetek eloszlását lognormális eloszlással jól lehet közelíteni, azzal a feltételezéssel élve, hogy a minimálbér alatt és a befogadási korláton túl a keresetek ugyanúgy viselkednek, mintha az eredeti, „nem levágott rész” eloszlását folytatnánk tovább.)

Az elmúlt évek kereseti adataiban azonban azt tapasztaljuk, hogy a keresetek egyre jobban „polarizálódnak”, amin azt értjük, hogy egyre nagyobb gyakorisággal szerepelnek a „minimálbéres” és a befogadási korláton lévő keresetek. Ez a polarizálódás 2008-tól még szokatlanabb formában jelentkezett, mert a minimálbér mellett megjelent a kereseti eloszlásban két újabb csúcs, az egyik az ún. szakképzett minimálbérnél, a másik az elvárt minimum járulékalapnál, pl. egyéni vállalkozók, EVÁ-sok esetében. A 2010-es új öregségi nyugdíjasok esetében ezt a jelenséget még hangsúlyosabban tapasztaltuk, amit a következő ábra is jól szemléltet. (A 2008-as keresetekben a minimálbér mellett - 69 000 Ft - jól látható az eloszlásban a másik két csúcs, az egyik az ún. szakképzett minimálbérnél - 86 300 Ft -, a másik a 2008-as elvárt minimum járulékalapnál - 138 000 Ft - és végül a befogadási korlátnál - 594 750 Ft -.)

**2010-es új öregségi nyugdíjasok 2008-as bruttó kereseteinek megoszlása  
FÉRFIAK**



Mindezek alapján úgy látjuk, hogy a korábban bevált, speciális eloszlással való közelítés már nem ad megbízható becslést az újonnan nyugdíjba vonulók kereseteire, helyette az új nyugdíjasok kereset szerinti elemzését a későbbiekben más módszerrel kísérleljük meg.

A 6. és 7. Táblázatok a 2005-2010. évek új öregségi nyugdíjasainak havi bruttó kereset átlagát mutatják idősoros formában nemenként. A táblázatokban valamennyi naptári évre, 1988-tól a nyugdíjazás évéig láthatjuk a havi átlagos kereseteket, amelyek az egyes megállapítási években több-kevesebb eltérést mutatnak. Emellett tájékoztató jelleggel feltüntettük a KSH által, az alkalmazásban állókra közzétett idősoros kereseti adatokat is. A kétféle kereseti adat más-más tartalmú, az újonnan nyugdíjba menők néhány speciális korosztályt képviselnek, emellett a kereseteiket a befogadási korlát „levágja”, míg a KSH valamennyi, a statisztikában szereplő, alkalmazásban állót a befogadási korlát nélkül veszi figyelembe.

A 2008-as új megállapítási szabályok bevezetése jelentősen megváltoztatta a 2008-ban nyugdíjba menők létszám adatait és ellátás szerinti összetételét. (Akinek módjában állt, az igyekezett még a 2007-es szabályok szerint nyugdíjba menni.)

Férfiaknál a 2008-as új öregségi nyugdíjasok alacsonyabb havi átlagkereseteivel a korábbi tanulmányban részletesen foglalkoztunk. Az idősoros adatok alapján a 2009-es és 2010-es új nyugdíjasok bérszintje nagyon közel áll egymáshoz, de nem sikerült „utolérni” a 2005-2007 közötti időszak nyugdíjasainak havi keresetátlagát.

Nőknél a 2009 és 2010. év speciális, ahogy már utaltunk rá, így elsősorban a szabályos korhatáron nyugdíjba menők jellemzik az új nyugdíjasokat, kevesebb szolgálati idővel és alacsonyabb keresetekkel. Ezt érzékelhetjük az idősoros 7. Táblázatban.

### 3. Különböző kereseti pályák

A korábbi évek gyakorlatának megfelelően, 2010-ben is a figyelembe vett havi bruttó keresetek alapján olyan „tipikus” csoportokat kerestünk, amelyek jól jellemzik a különböző kereseti pályákat. Ehhez a matematikai statisztikában gyakran alkalmazott klaszteranalízis módszerét használtuk.

Alapadatnak az 1988-2009 évek (összesen 22 év) havi bruttó kereseteit vettük. Ezek logaritmusával számoltunk, biztosítva ezzel, hogy a különböző évek kereset adatai „hasonló súllyal” szerepeljenek. Minden egyes megállapítás így a 22-dimenziós tér egy pontjával azonosítható. Az algoritmus során 10 olyan „középpontot” kerestünk a 22 dimenziós térben, amelyek körül az adatok jól csoportosulnak, azaz minden pont valamelyik középponthez közel van, míg a többiektől távolabb. A logaritmus lépték miatt itt a „közelség” az arányok 1-hez közeli voltát jelenti.

Az eredeti, közel 50 ezer eset között mindössze 24 478 olyan megállapítás volt, amelyeknél az 1988-2009 közötti időszak minden évében szerepeltek kereseti adatok. Ebből 20 449 volt a férfi és csupán 4 029 a nő. A teljes új megállapítási állományban háromszor több férfi volt, mint nő, a klaszterositásba bevonhatók között ez az arány még inkább a férfiak javára módosult. (A módszer csak azokat a megállapításokat tudja figyelembe venni, amelyeknél az 1988-2009 közötti kereseti adatok mindegyike előfordul.)

Annak oka, hogy még viszonylag nagy számban találtunk (elsősorban a férfiak között) klaszterositásra alkalmas megállapítási adatokat, az, hogy az új öregségi nyugdíjasok jelentős részét az előrehozott öregségi nyugdíjasok teszik ki, akik hosszú szolgálati idővel rendelkeznek, amihez a megfelelő kereseti adatok is rendelkezésre állnak. A jövőben azonban fel kell készülni arra, hogy egyre kisebb lesz azon új nyugdíjasok száma, akik 1988-tól kezdődően minden évben rendelkeznek tényleges (nem minimálbérrel pótol) kereseti adattal. A következő fejezetben a bérral fedett időszakok figyelembe vételével fogjuk az új nyugdíjasokat csoportosítani, úgy, hogy azok kerüljenek egy csoportba, akiknek bérezett, vagy bérral éppen nem fedett időszakai hasonlóak, ez egy másfajta csoportosítást eredményez az új megállapítások körében.

A bérek alapján készült klaszteranalízis eredménye 10 olyan „középpont” lett, amelyek mindegyike egy-egy kereseti pályát ír le, koordinátaival megadva az 1988-2009-es évenkénti bruttó kereseteket. A középpontok definiálják a kialakult csoportokat, és az algoritmus végeredménye egy olyan osztályozás, amely során minden egyes megállapításról kiderül, hogy melyik középponthez van a legközelebb, azaz melyik klaszterbe (csoportba) tartozik.

Az algoritmus eredményeképp 3 nagyobb (3 500 feletti) és 7 kisebb létszámú csoport keletkezett. A kapott középpontokat a 8. Táblázatban mutatjuk be, a logaritmus helyett már a tényleges bruttó kereseteket (forint) tüntetve fel, hozzátéve még a KSH által erre az időszakra megadott átlagos bruttó kereseti adatokat is.

Megjegyezzük, hogy a KSH évkönyvében szereplő átlagkeresetek számítása eltér az általunk alkalmazottól annyiban, hogy a KSH a nem teljes évet dolgozók keresetét csak olyan súllyal veszi figyelembe, amennyi a ledolgozott napok aránya a teljes évhez viszonyítva. Mi viszont a bevezetőben

említett havi keresetek átlagát súlyozás nélkül számítottuk. Így a KSH-adatokkal történő összehasonlítások elsősorban a tendenciákat tükrözik. Nem szabad figyelmen kívül hagyni azt sem, hogy a megállapításokhoz tartozó kereseteket a befogadási határ „levágja”, így a tényleges keresetknél alacsonyabb értékek állnak rendelkezésre.

## A csoportok jellemzése

A 8. Táblázatban és a hozzátartozó 3. Ábrán bemutatott csoportokat úgy rendeztük, hogy a csoportok sorrendje kifejezze az általuk leírt keresetek nagyságát, összehasonlítva egymással és a KSH kereseti adataival. Igyekeztünk „beszédesebb” csoportazonosítókat használni, melyek az alábbiak: CS-AL1, CS-AL2, CS-AL3, CS-MT1, CS-ATA, CS-MT2, CS-MER, CS-ATF, CS-MAG, CS-LMA.

A csoportok között kialakult monoton sorrend alapján a kereseti pályákat a következőképp jellemezhetjük.

Alacsony keresetek (CS-AL1, CS-AL2, CS-AL3),

átlagos - (CS-ATA, CS-ATF): az egyik az átlag alatt, a másik felette van,

magas keresetek (CS-MAG, CS-LMA)

megtört kereseti pályák (CS-MT1, CS-MT2): a jól induló, de a 90-es években megtörő, visszaeső keresetek,

meredeken emelkedő kereseti pályák (CS-MER): az alacsonyan induló, a 90-es évek végéig alig változó, majd hirtelen meredeken emelkedő keresetek jellemzik.

A különböző csoportokhoz tartozó esetszámok a táblázat alsó részében szerepelnek a csoportok létszámának %-os megoszlásával együtt. A legnagyobb létszámú csoportok a CS-MAG és a CS-ATA, mindkettőbe 4 ezer feletti megállapítás került. Szintén nagy létszámú a magasabb, de megtört keresetek CS-MT2 csoportja.

A legkisebb létszámú csoport a CS-MER, a meredeken emelkedő keresetek csoportja. A csoportba összesen a vizsgált adatok 3,2%-a sorolódott be.

Érdekes külön kiemelni a CS-MT1 és CS-MT2, megtört kereseti pályát mutató csoportokat, amelyeket az 1988-tól induló magas átlagkeresetek jellemeznek, azonban a növekedés 1990-es évek közepén leállt, és utána alig változtak az évenkénti keresetek. A megfigyelési időszak végére a bruttó keresetátlag jóval a KSH-adat alatt maradt a csoportokban. Ezeket a csoportokat lehetne talán a „rendszerváltás veszteseinek” nevezni, bár a keresetek visszaesésének egyéb okai is lehetnek (pl. vállalkozóvá válás, minimálbéren való bejelentés). A CS-MT2 csoport létszáma a harmadik legnagyobb a kialakult klaszterek között.

A táblázat utolsó előtti oszlopa a kialakított középpontok évenkénti adatainak az esetszámokkal súlyozott átlagát mutatja. Ebből az látszik, hogy ezen átlagok 1995-ig a KSH-keresetek fölött voltak, utána 1996-97-ben, bár nem sokkal, de a KSH keresetek alá kerültek, majd - kevés kivétellel - ismét meghaladták a KSH keresetátlagokat.

A „középpontokat” tartalmazó 8. Táblázat mellett grafikus formában is szerepelnek ezek az adatok, szemléltetve a kialakított pályákat (3. Ábra). A KSH tényadatokat (országos átlagkereset) vastagabb vonal jelöli a könnyebb összehasonlíthatóság végett.



A 8. Táblázatban feltüntettük az egyes csoportokhoz tartozók átlagos ellátását és szolgálati idejét is.

Az átlagos szolgálati idők egyenletesen magasak, minden csoportban 40 év feletti, ami természetes, miután elsősorban előrehozott öregségi nyugdíjasokról van szó. Ebben a tekintetben nagyon kicsi az eltérés az egyes csoportok között, sokkal inkább a nyugdíjak átlagos nagysága jellemzi a csoportokat.

Az átlagos ellátások között az egyes kereseti pályáknak megfelelően jelentős eltérések vannak. Az átlagos ellátás a CS-AL1-es csoportban a legalacsonyabb: 54 555 Ft, míg a legmagasabb a CS-LMA-ban: 220 743 Ft.

Viszonylag magas a második megtört kereseti pályához (CS-MT2) tartozó átlagos ellátás. Ez azt mutatja, amit már több elemzés során is tapasztaltunk, hogy az 1992. előtti „plafon nélküli” magas keresetek a megállapított nyugdíj nagyságát jelentősen tudják befolyásolni, amit még a későbbi alacsonyabb fizetések se „rontanak le” teljesen.

### **A csoportok dinamikája**

A kialakított csoportok forint adatai mellett megvizsgáltuk azok „dinamikáját” is.

A 9. Táblázatban a kereseti idősor növekedési ütemét néztük, az 1988-as adatot 100-nak tekintve. Ebben a közelítésben beszélhetünk dinamikusabb és kevésbé dinamikus csoportokról.

A 2009/1988-as arány 832 és 2585% között változik, azaz 12 év alatt az 1988-as induló kereset legkevesebb 8,32-szeresére, és legfeljebb 25,85-szörösére növekedett a kialakított csoportokban. A legkisebb növekedési ütemet a CS-MT1, megtört keresetek, a legnagyobbat pedig a CS-MAG, magas keresetek csoportja érte el, a KSH adatsorának növekedési üteme 2228%. A csoportok átlagára számított érték 1887%.

A 8-as és 9-es Táblázatokhoz tartozó 4. Ábra együtt mutatja a különböző csoportok évenkénti kereseti és dinamika-adatait. Az ábrán egy-egy csoporthoz 22 pont tartozik, az 1988-2009 közötti kereseti középpontok. Az ábrán a pontokat két adattal jellemezzük: a hozzá tartozó forinttal és az 1988-hoz viszonyított növekedési aránnyal. Az X-tengelyen szerepel a forint érték 0 és 500 000 közötti határokkal, az Y-tengelyen szerepel a növekedés mértéke, ez 100 (az 1988-as kiinduló érték) és 2700 között változik. Szemléletesen, ha a csoportra az erős dinamika a jellemző, akkor a klasztert meghatározó 22 pont az Y tengely „mentén” nyúlik meg, ha a magasabb forintok a jellemzőek, akkor az X tengely „mentén” megy a pontsor fölfelé. Az ábrán jól látható a CS-AL1-es alacsony keresetűek csoportja, ahol a növekedési ütem elég jelentős, de a hozzátartozó forintértékek igen kicsik, míg a CS-LMA csoport (legnagyobb keresetek) növekedésben is és forintban is kiemelkedik a csoportok közül.

### A csoportok összetétele nemek szerint

Az alábbi táblázat a nők és férfiak létszámát és százalékos arányát mutatja a kialakított csoportokban. Vastagabb számokkal jelöltük azokat a helyeket, ahol a nemek aránya jelentősebben eltér. Ennek alapján az alacsony keresetek közül a CS-AL1 csoport, az átlaghoz közeli, de az alatti CS-ATA, az átlag feletti CS-ATF és a magas keresetek CS-MAG csoportjai jellemzőbbek a nőkre, míg a CS-AL3 és a megtört CS-MT1 keresetek csoportjaiban a férfiak szerepelnek magasabb arányban.

**A 2010-es új öregségi nyugdíjasok bruttó keresetek alapján kialakított csoportjainak nemek szerinti összetétele**

Csoportok	Férfiak	Nők	Együtt	Férfiak	Nők	Együtt
	Létszám			% -os megoszlás		
<b>CS-AL1</b>	1 299	339	1 638	6,4	<b>8,4</b>	6,7
<b>CS-AL2</b>	1 921	333	2 254	9,4	8,3	9,2
<b>CS-AL3</b>	1 738	132	1 870	<b>8,5</b>	3,3	7,6
<b>CS-MT1</b>	1 131	83	1 214	<b>5,5</b>	2,1	5,0
<b>CS-ATA</b>	3 336	770	4 106	16,3	<b>19,1</b>	16,8
<b>CS-MT2</b>	3 182	596	3 778	15,6	14,8	15,4
<b>CS-MER</b>	695	83	778	3,4	2,1	3,2
<b>CS-ATF</b>	1 513	404	1 917	7,4	<b>10,0</b>	7,8
<b>CS-MAG</b>	3 469	921	4 390	17,0	<b>22,9</b>	17,9
<b>CS-LMA</b>	2 165	368	2 533	10,6	9,1	10,3
<b>Összesen</b>	<b>20 449</b>	<b>4 029</b>	<b>24 478</b>	100	100	100

### A csoportok földrajzi megoszlása

A megyék létszámadatait és %-os megoszlását mutatják a 10/1. és 10/2. Táblázatok. A táblázatok sorai tartalmazzák az igazgatási szerveket megyei bontásban, Budapestet külön is kiemelve.

A 10/2. Táblázat a megyék arányait mutatja a különböző csoportokban. Ezeket érdemes az összesítő sorban szereplő arányokkal összehasonlítani. A 11. Táblázat ezt az összehasonlítást mutatja be, oly módon, hogy azokat a csoportokat, amelyekben az adott megye aránya az összesítő adatnál 20 %-kal magasabb, ott a megfelelő cellát sötétebb szürkével színeztük, ahol pedig a fenti arány 20 %-kal kisebb, ott apró mintázattal töltöttük ki.

A táblázat alapján láthatjuk, hogy a legmagasabb keresetű csoport elsősorban Budapestet jellemzi. Érdekes viszont, hogy a második magas kereseteket tartalmazó csoport Budapest mellett Borsod-Abaúj-Zemplén megyére jellemző. Hasonlóan Budapestet jellemzi a kisebb kereseteket tartalmazó CS-MT1, megtört kereseti pálya. A legalacsonyabb keresetek 7 megyében is jellemzőek (Pest, Zala, Baranya, Somogy, Hajdú-Bihar, Szabolcs-Szatmár-Bereg és Bács-Kiskun).

### **3.1 Áttekintő táblázat a keresetek alapján kialakult csoportokról**

Az eddigi eredményeink azt mutatják, hogy a vizsgált időszak öregségi és öregségi jellegű új ellátottjai között jelentős különbség van a kereseti pályák szempontjából. Hasonló tendenciákat láttunk már a korábbi vizsgálatok során is.

A következő táblázat összefoglalja a kialakított csoportok főbb jellemzőit, a kereset, a kereset dinamikája, nemek és a földrajzi hely szerint.

### A 2010-es új öregségi nyugdíjasok bruttó keresetei alapján kialakított csoportok főbb jellemzői

Csoportok (létszám)	Keresetek nagysága	Keresetek dinamikája a 2009/1988-as kereseti átlag aránya alapján (KSH:2228%)	Nemek többségi aránya	Jellemző földrajzi terület	Átlagos ellátás (Ft)	Átlagos szolgálati idő (év)
<b>CS-AL1</b> (1638)	A kifejezetten alacsony keresetek csoportja, ebben a csoportban voltak a keresetek a legalacsonyabbak a vizsgált időszakban.	1890,9	Nők	Baranya, Bács-Kiskun, Hajdú-Bihar, Pest, Somogy, Szabolcs-Szatmár-Bereg és Zala megyék	54 555	41,4
<b>CS-AL2</b> (2254)	Az AL1 csoportnál jobban induló, de összességében alacsony keresetek csoportja	1198,1	---	Budapest, Közép-Magyarország és Közép-Dunántúl kivételével minden térségre jellemző.	79 053	42,6
<b>CS-AL3</b> (1870)	Jól induló, de a 90-es évek közepéig alig változó és utána is lassan emelkedő keresetek	981,3	Férfiak	Baranya, Bács-Kiskun, Pest és Somogy megyék	71 839	42,7
<b>CS-MT1 megtört</b> (1214)	A "megtört kereseti pálya", amelyet a magas induló keresetek után a 90-es évek második felétől alig változó és csak 2006 után emelkedő kereset jellemez.	832,2	Férfiak	Budapest	112 062	42,3
<b>CS-ATA</b> (4106)	A második legnagyobb létszámú csoport: a vizsgált nyugdíjasok átlaga alatti, annak kétharmadához közeli keresetek jellemzik.	1614,1	Nők	Budapest, Közép-Magyarország és Közép-Dunántúl kivételével minden térségre jellemző.	96 251	43,1
<b>CS-MT2 megtört</b> (3778)	A második "megtört kereseti pálya", amelyben a kifejezetten magas induló keresetek után a növekedés üteme a 90-es évek elejétől lelassult.	1503,1	---	Fejér, Győr-Moson-Sopron, Komárom-Esztergom és Veszprém megyék	129 914	42,7
<b>CS-MER</b> (778)	A legkisebb létszámú csoport, a keresetek az időszak elején alig növekedtek, majd a végén "meredeken emelkedő" pályát mutatnak.	2017,6	---	Baranya, Bács-Kiskun, Komárom-Esztergom és Pest megyék	101 231	42,6
<b>CS-ATF</b> (1917)	A vizsgált nyugdíjasok átlagához közeli, de annál kicsit magasabb keresetűek csoportja, a keresetek csak 2001 után kerültek az átlag alá is.	2253,5	Nők	Békés és Hajdú-Bihar megyék	123 454	42,5
<b>CS-MAG</b> (4390)	A második legmagasabb átlagkereseteket tartalmazó, legnagyobb létszámú csoport, a legmagasabb növekedési ütemmel és magas ellátással	2584,7	Nők	Budapest és Borsod-Abaúj-Zemplén megye	164 766	41,8
<b>CS-LMA</b> (2533)	A kifejezetten magas keresetek csoportja, a befogadási határhoz közeli átlagokkal.	2577,8	---	Budapest	220 743	41,7

#### 4. Csoportosítás az évenkénti bérezett napok alapján

Ahogy már a korábbi tanulmányban is utaltunk rá, várhatóan egyre kevesebben lesznek azon új nyugdíjasok, aki 1988-tól kezdődően folyamatosan (minden évben) keresettel rendelkeznek, ezért próbáltuk a 2010-es öregségi nyugdíjasokat is az évenkénti bérral fedett időszakok alapján csoportosítani.

A bérekhez hasonlóan itt is a klaszteranalízis módszerét használtuk, de változónak most az egyes naptári évekhez tartozó bérezett napokat (osztónapokat) vettük 1988-2009-ig. Az osztónapok 0 és 365/366 között változnak. Ha valakinek nem volt béradata egy naptári évben, azt 0-nak vettük. Így nem volt hiányzó adat, mindenkit be tudtunk venni a csoportosításba. (A jogszabály szerint minimálbérral pótoltt időszakokat nem tekintettük bérezett napoknak, hiszen ezeken a napokon a nyugdíjba vonulónak nem volt tényleges keresete.) A klaszteranalízis alkalmazásánál a bérekhez hasonlóan, itt is 10 csoportot választottunk. Ezekbe soroltuk be az új megállapítások.

A kapott eredményeket a következő ábra mutatja. Az ábrán a kialakult 10 csoport közép-pontját a tényleges adatok helyett úgy színeztük ki a jobb áttekinthetőség végett, hogy a legvilágosabb (fehér) jelenti azt, hogy a bérezett napokkal való átlagos fedettség legfeljebb 3 hónap, a világosszürke a 3 hónapnál több és legfeljebb 6 hónap, a sötétszürke a 6 hónapnál több és legfeljebb 9 hónap, az egészen sötét pedig 9 hónapnál magasabb fedettséget jelent az adott naptári évben.

A csoportokat a csoportba tartozók átlagos ellátási összege szerint rendeztük. A táblázatban bemutatjuk a csoportokhoz tartozók számát, átlagos ellátását, átlagos szolgálati idejét és a bérral fedett évek átlagát. Ez a 22 év alatt megszerzett bérezett napok száma évre átszámítva. A felsorolt adatokat nemenként is részleteztük.

Érdekes módon az első csoportba tartozók a 2-es csoportbeliekhez képest bérezett napokkal viszonylag „jobban fedettek” (csak a 90-es években nem rendelkeztek keresettel); 27 év az átlagos szolgálati idejük, mégis nagyon alacsony az átlagos ellátásuk. A legkevésbé „fedett” 2-es csoportbeliek átlagosan magasabb nyugdíjjal rendelkeznek. (Az újonnan nyugdíjba vonulók között vannak olyanok is, akik a szolgálati idő szerinti jogosultságot már korábban megszerezték, életkoruk alapján pedig 2010-ben váltak jogosulttá, és béradattal főleg az 1988 előtti időszakban rendelkeztek. Emiatt az adott csoportbelieknek 1988-tól kezdődően gyakorlatilag nem volt keresetük. A vizsgálat során az 1988 előtti bérekkel nem foglalkoztunk.) A végig béradattal rendelkezőknek (CS-10-es csoport) van a legmagasabb átlagos ellátása is. Mivel a 2010-es új öregségi nyugdíjasok nagy többségét - elsősorban a férfiaknál - az előrehozott öregségi nyugdíjasok adják, így a csoportosításnál is a magas szolgálati idővel egyidejűleg végig keresettel rendelkezők nagy számban kerültek a CS-10-es csoportba. A többi csoport ennek megfelelően sokkal kisebb létszámú.

### A 2010-es új öregségi nyugdíjasok bérezett napok alapján kialakított csoportjai

	CS-1	CS-2	CS-3	CS-4	CS-5	CS-6	CS-7	CS-8	CS-9	CS-10
1988										
1989										
1990										
1991										
1992										
1993										
1994										
1995										
1996										
1997										
1998										
1999										
2000										
2001										
2002										
2003										
2004										
2005										
2006										
2007										
2008										
2009										

Esetszám	1 333	1 886	1 365	2 977	2 122	2 198	2 507	3 228	3 128	25 706
Ellátás (Ft)	48 859	52 042	56 775	61 083	65 468	72 582	81 097	84 494	92 159	122 921
Szolgálati idő (év)	27,4	23,8	30,2	27,3	29,8	35,2	39,9	40,0	40,5	42,3
Bérrel fedett évek száma	9,4	3,0	9,8	5,1	8,4	13,4	16,9	17,9	17,5	21,8
%-os arány	2,9	4,1	2,9	6,4	4,6	4,7	5,4	6,9	6,7	55,3

#### Férfiak

Esetszám	567	848	771	1 341	881	1 418	2 140	2 414	2 739	21 312
Ellátás (Ft)	55 427	60 444	62 821	71 115	78 090	80 455	83 656	87 299	96 544	124 206
Szolgálati idő (év)	29,1	24,3	32,1	29,0	32,5	37,9	40,7	41,5	41,8	42,9
Bérrel fedett évek száma	9,7	2,9	10,2	5,3	8,6	13,9	17,0	18,1	17,6	21,7
%-os arány	1,6	2,5	2,2	3,9	2,6	4,1	6,2	7,0	8,0	61,9

#### Nők

Esetszám	766	1 038	594	1 636	1 241	780	367	814	389	4 394
Ellátás (Ft)	43 998	45 179	48 928	52 860	56 508	58 270	66 180	76 176	61 282	116 690
Szolgálati idő (év)	26,1	23,4	27,7	25,9	27,9	30,3	35,2	35,6	31,3	39,4
Bérrel fedett évek száma	9,2	3,0	9,2	5,0	8,2	12,4	16,4	17,3	16,7	21,8
%-os arány	6,4	8,6	4,9	13,6	10,3	6,5	3,1	6,8	3,2	36,6

Jelölés:

>9 hónap	>6 és ≤9 hónap	>3és ≤6 hónap	≤ 3 hónap
----------	----------------	---------------	-----------

## 5. Táblázatok, ábrák és térképek jegyzéke

- |         |          |  |
|---------|----------|--|
| 1.      | Táblázat | 2010-es új öregségi és öregségi jellegű nyugdíjasok születési év és ellátás típus szerinti létszám adatai – Férfiak  |
| 2.      | Táblázat | 2010-es új öregségi és öregségi jellegű nyugdíjasok születési év és ellátás típus szerinti létszám adatai – Nők  |
| 3.      | Táblázat | Új öregségi és öregségi jellegű nyugdíjasok születési év szerinti létszám adatai – 2010  |
| 1.      | Ábra     | Öregségi nyugdíjasok ellátásának megoszlása - 2010 / férfiak-nők   |
| 2.      | Ábra     | Öregségi nyugdíjasok szolgálati idejének megoszlása - 2010 / férfiak-nők   |
| 4.      | Táblázat | Új öregségi és öregségi jellegű nyugdíjasok átlagos ellátása és szolgálati ideje területenként és nemenként - 2010.  |
| 2010/f. | Térkép   | 2010-es új öregségi nyugdíjasok: nyugdíjak megyénkénti átlagai - férfiak   |
| 2010/n. | Térkép   | 2010-es új öregségi nyugdíjasok: nyugdíjak megyénkénti átlagai - nők   |
| 5.      | Táblázat | 2010-es új öregségi és öregségi jellegű nyugdíjasok átlagos bruttó havi keresetei (Ft)   |
| 6.      | Táblázat | Idősoros összehasonlítás a havi bruttó keresetek átlagának (Ft) alakulásáról-férfiak   |
| 7.      | Táblázat | Idősoros összehasonlítás a havi bruttó keresetek átlagának (Ft) alakulásáról-nők   |
| 8.      | Táblázat | A 2010-es új öregségi és öregségi jellegű nyugdíjasok bruttó keresetei alapján kialakított csoportok   |
| 3.      | Ábra     | 2010-es új öregségi nyugdíjasok bruttó keresetei alapján kialakított csoportok   |
| 9.      | Táblázat | 2010-es új öregségi nyugdíjasok bruttó keresetei alapján kialakított csoportok A kereseti pályák növekedési üteme (%-ban)  |
| 4.      | Ábra     | 2010-es új öregségi és öregségi jellegű nyugdíjasok bruttó keresetek alapján kialakított csoportjainak forint és dinamika adatai   |
| 10/1.   | Táblázat | 2010-es új öregségi nyugdíjasok bruttó keresetei alapján kialakított csoportok A megyék létszám adata a bruttó keresetek alapján kialakított csoportokban (fő)                     |
| 10/2.   | Táblázat | A megyék létszámának százalékos aránya a bruttó keresetek alapján kialakított csoportokban   |
| 11.     | Táblázat | 2010-es új öregségi nyugdíjasok bruttó keresetei alapján kialakított csoportok A megyék aránya a csoportokon belül a csoportosításban résztvevők "összesen" arányaihoz viszonyítva |
| 12.     | Táblázat | Új öregségi és öregségi jellegű nyugdíjasok alapadatai (belföldi)-2010   |
| 13.     | Táblázat | Új öregségi és öregségi jellegű nyugdíjasok alapadatai (külföldi) -2010  |

**1. Táblázat**  
**2010-es új öregségi nyugdíjasok születési év és ellátás típus szerinti létszám**  
**adatai**

**Férfiak**

<b>Születési év</b>	<b>Öregségi</b>	<b>Bányász</b>	<b>Művész</b>	<b>Korenged- ményes</b>	<b>Összesen</b>
1926 előtt	2				2
1926	1				1
1927					0
1928	1				1
1929	3				3
1930	2				2
1931					
1932	2				2
1933	2				2
1934	4				4
1935	1				1
1936	1				1
1937	3				3
1938	5				5
1939	4				4
1940	20				20
1941	19			1	20
1942	27				27
1943	43				43
1944	76				76
1945	199				199
1946	181				181
1947	389				389
1948	6 229			7	6 236
1949	1 904			8	1 912
1950	20 757		1	140	20 898
1951	176		1	2 486	2 663
1952	313	2		1 090	1 405
1953	266	2	1	1 696	1 965
1954	124	2	2	81	209
1955	33	8	1	76	118
1956	7	5	1	63	76
1957	5	7	4	34	50
1958		7	1	31	39
1959	1	4			5
1960		7	1		8
1961		9	1		10
1962		9	1		10
1963		9	2		11
1964		4	1		5
1965		11			11
1966		11	2		13
1967		10			10
1968		10			10
1969		13			13
1970		8			8
1971		3			3
1972		3			3
1973		1			1
1974		1			1
<b>Összesen</b>	<b>30 800</b>	<b>146</b>	<b>20</b>	<b>5 713</b>	<b>36 679</b>



**2. Táblázat**  
**2010-es új öregségi nyugdíjasok születési év és ellátás típus szerinti**  
**létszám adatai**

**Nők**

Születési év	Öregségi	Művész	Korenged- ményes	Összesen
1926 előtt	1			1
1926	1			1
1927	2			2
1928	4			4
1929	1			1
1930	2			2
1931	5			5
1932				0
1933	1			1
1934	3			3
1935	6			6
1936	2			2
1937	5			5
1938	4			4
1939	7			7
1940	8			8
1941	12			12
1942	16			16
1943	19			19
1944	24			24
1945	77			77
1946	92			92
1947	292			292
1948	7 009			7 009
1949	308			308
1950	537			537
1951	1 847			1 847
1952	35	1	1 047	1 083
1953	85		1 750	1 835
1954	20		4	24
1955	13		2	15
1956	7	2	3	12
1957	4		5	9
1958	6	2	2	10
1959		1		1
1960				0
1961		1		1
1962				0
1963		1		1
1964		2		2
1965		1		1
1966				0
1967		1		1
<b>Összesen</b>	<b>10 455</b>	<b>12</b>	<b>2 813</b>	<b>13 280</b>

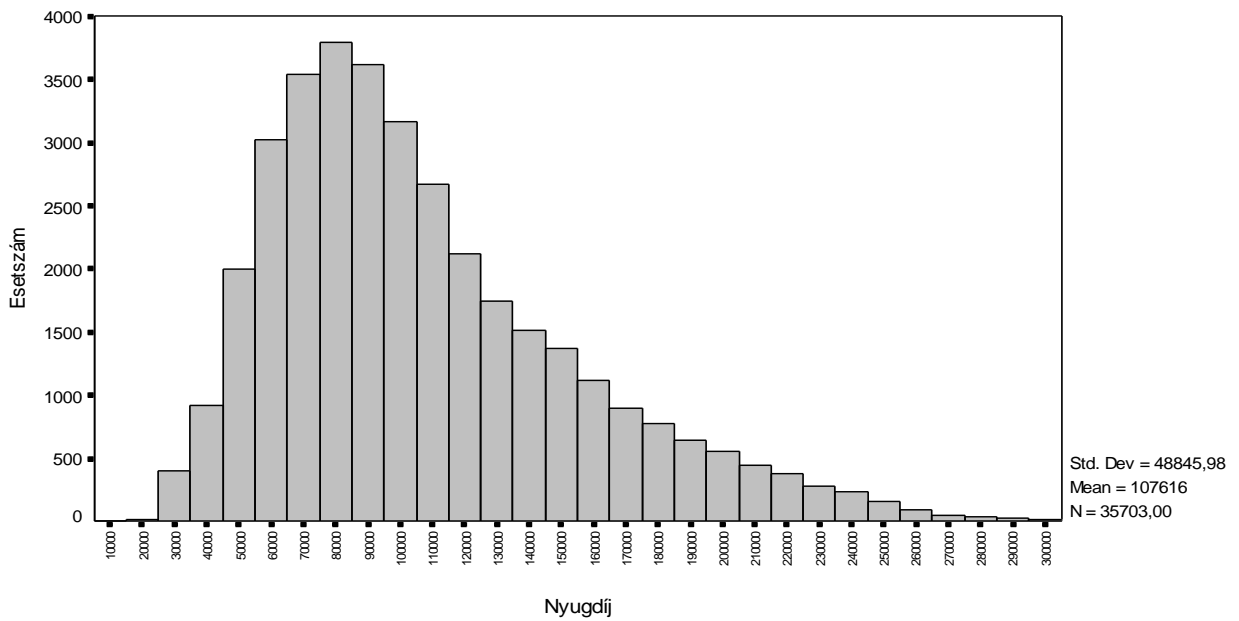
### 3. Táblázat

#### Új öregségi nyugdíjasok születési év szerinti létszám adatai 2010

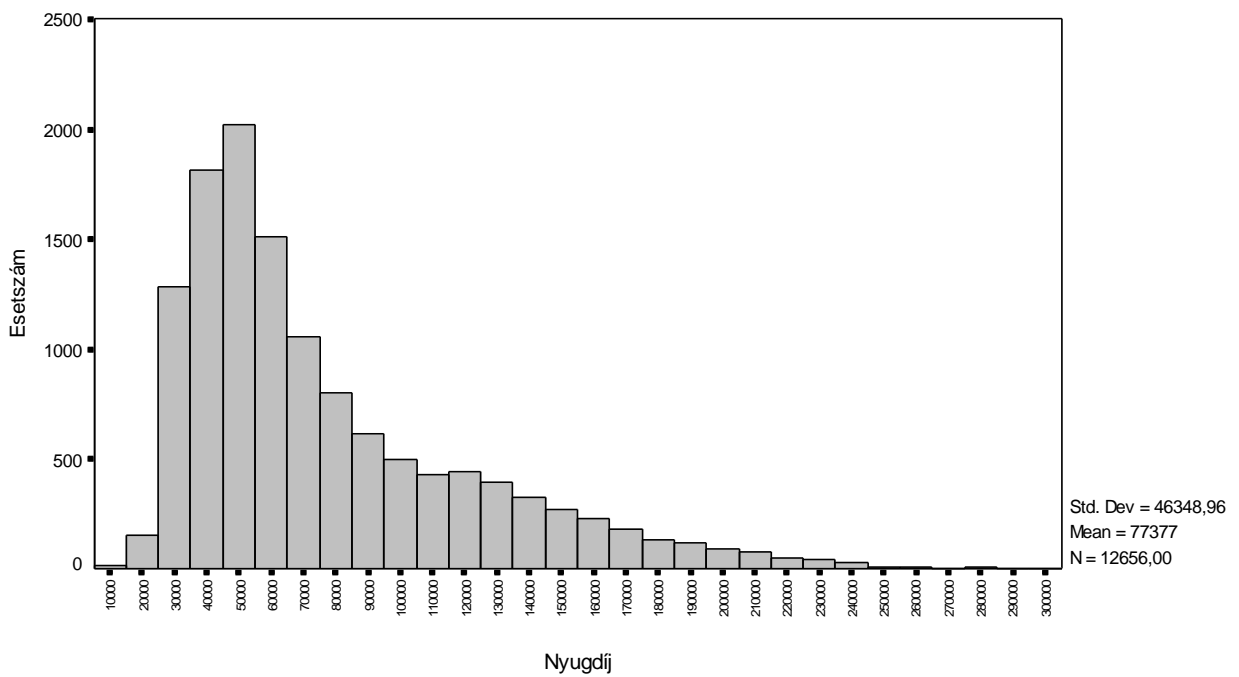
Születési év	Férfiak	Nők	Összesen
1926 előtt	2	1	3
1926	1	1	
1927	0	2	2
1928	1	4	
1929	3	1	4
1930	2	2	4
1931	0	5	5
1932	2	0	2
1933	2	1	3
1934	4	3	7
1935	1	6	7
1936	1	2	3
1937	3	5	8
1938	5	4	9
1939	4	7	11
1940	20	8	28
1941	20	12	32
1942	27	16	43
1943	43	19	62
1944	76	24	100
1945	199	77	276
1946	181	92	273
1947	389	292	681
1948	6 236	7 009	13 245
1949	1 912	308	2 220
1950	20 898	537	21 435
1951	2 663	1 847	4 510
1952	1 405	1 083	2 488
1953	1 965	1 835	3 800
1954	209	24	233
1955	118	15	133
1956	76	12	88
1957	50	9	59
1958	39	10	49
1959	5	1	6
1960	8	0	8
1961	10	1	11
1962	10	0	10
1963	11	1	12
1964	5	2	7
1965	11	1	12
1966	13	0	13
1967	10	1	11
1968	10		10
1969	13		13
1970	8		8
1971	3		3
1972	3		3
1973	1		1
1974	1		1
<b>Összesen</b>	<b>36 679</b>	<b>13 280</b>	<b>49 959</b>

# 1. Ábra

Öregségi nyugdíjas férfiak ellátásának megoszlása 2010.

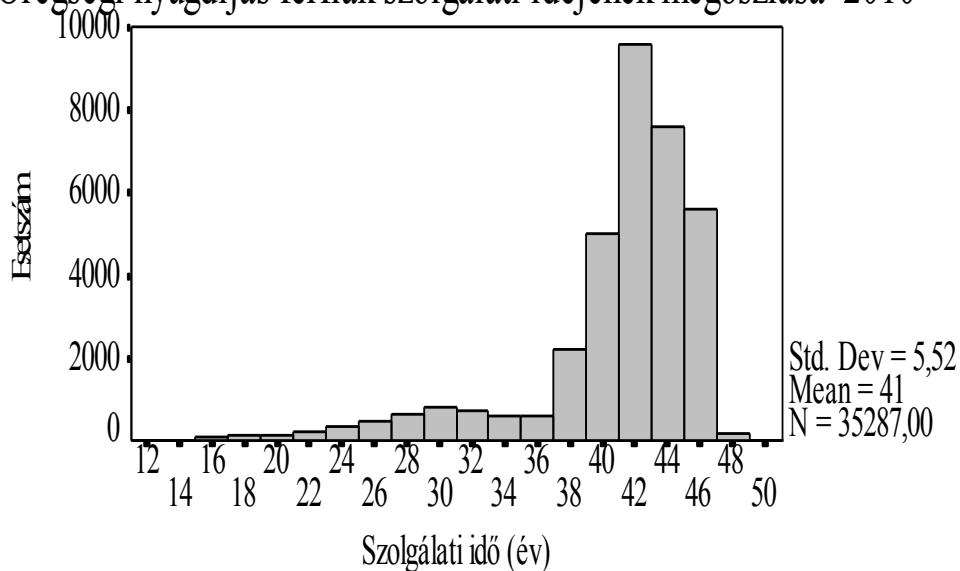


Öregségi nyugdíjas nők ellátásának megoszlása 2010.

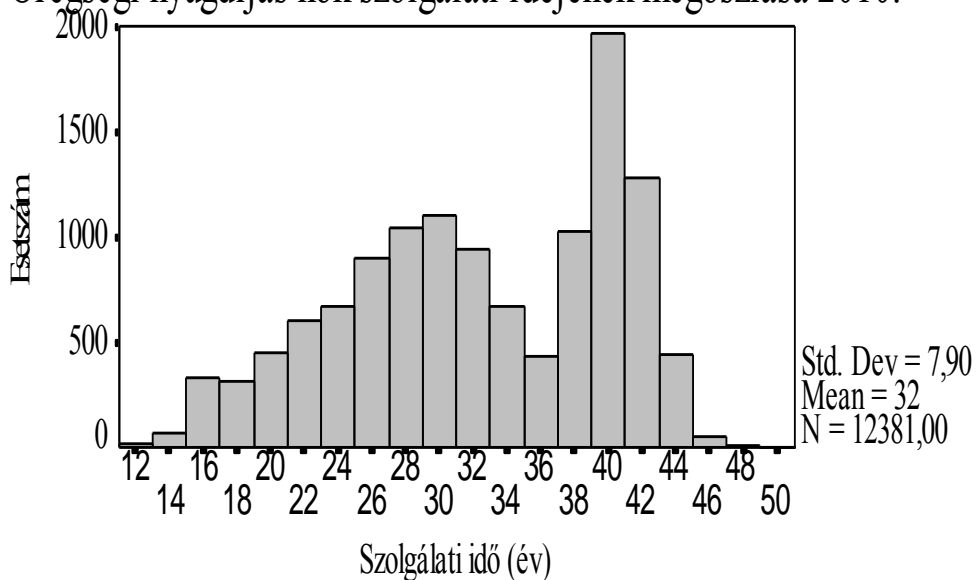


## 2. Ábra

### Öregségi nyugdíjas férfiak szolgálati idejének megoszlása 2010



### Öregségi nyugdíjas nők szolgálati idejének megoszlása 2010.



4. Táblázat

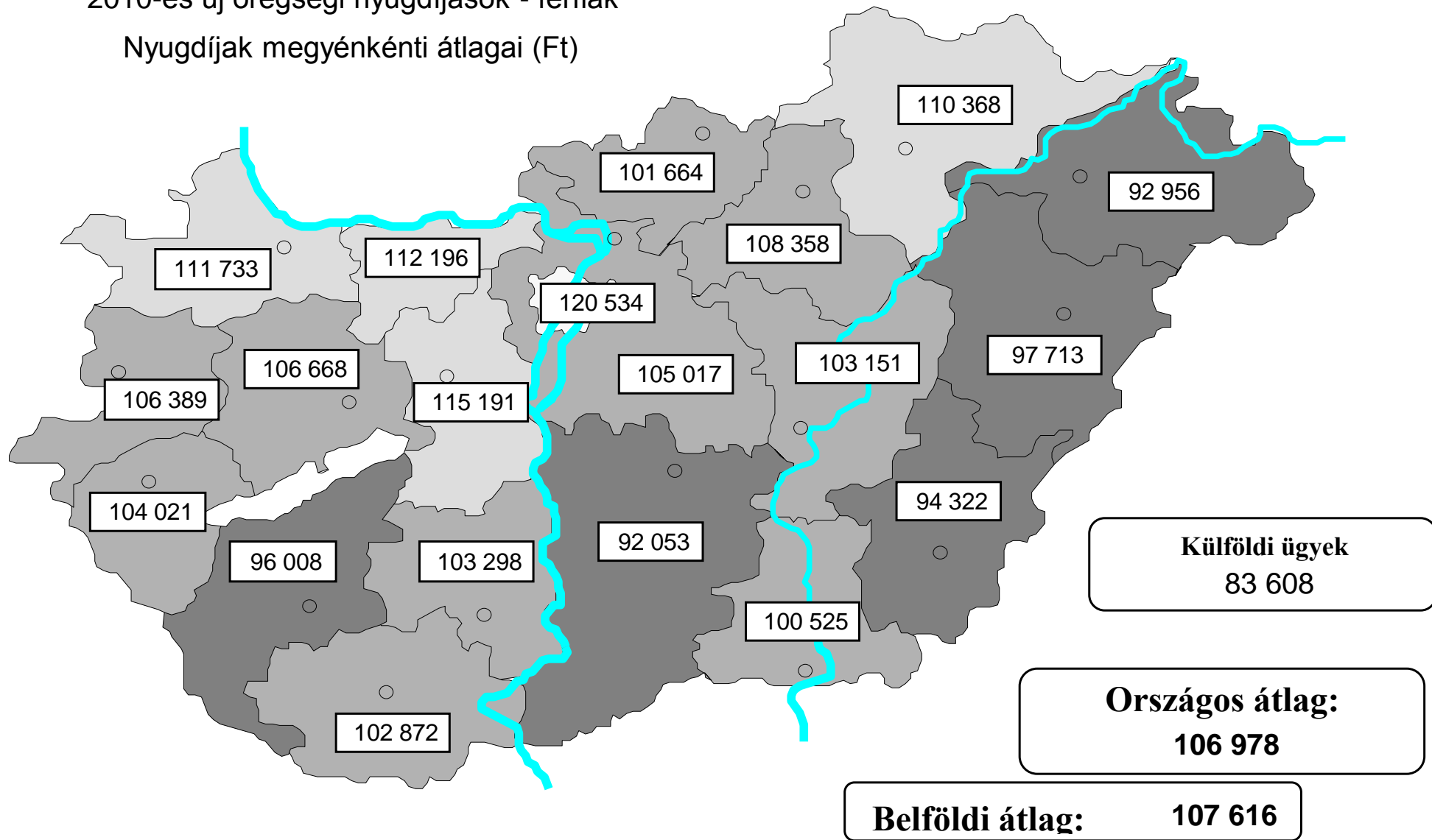
Öregségi nyugdíjasok átlagos ellátása és szolgálati ideje területenként és nemenként - 2010

Terület	Férfi			Nő			Együtt		
	Létszám	Ellátás (Ft/hó)	Szolgálati idő (év)	Létszám	Ellátás (Ft/hó)	Szolgálati idő (év)	Létszám	Ellátás (Ft/hó)	Szolgálati idő (év)
Budapest	8 340	120 534	40,8	2 919	102 150	35,3	11 259	115 768	39,4
Pest megye	2 234	105 017	40,7	695	77 982	32,6	2 929	98 602	38,8
<b>Közép-Magyarország</b>	<b>10 574</b>	<b>117 255</b>	<b>40,8</b>	<b>3 614</b>	<b>97 503</b>	<b>34,7</b>	<b>14 188</b>	<b>112 224</b>	<b>39,3</b>
Fejér megye	1 777	115 191	41,1	624	83 699	34,3	2 401	107 006	39,3
Komárom-Esztergom megye	1 079	112 196	41,1	335	78 415	33,7	1 414	104 193	39,4
Veszprém megye	1 503	106 668	41,5	376	74 103	32,5	1 879	100 152	39,7
<b>Közép-Dunántúl</b>	<b>4 359</b>	<b>111 511</b>	<b>41,2</b>	<b>1 335</b>	<b>79 670</b>	<b>33,6</b>	<b>5 694</b>	<b>104 046</b>	<b>39,5</b>
Győr-Moson-Sopron megye	1 786	111 733	42,1	447	81 605	34,0	2 233	105 702	40,5
Vas megye	1 182	106 389	42,1	292	75 758	34,3	1 474	100 321	40,5
Zala megye	1 379	104 021	41,7	413	68 849	31,8	1 792	95 915	39,4
<b>Nyugat-Dunántúl</b>	<b>4 347</b>	<b>107 834</b>	<b>41,9</b>	<b>1 152</b>	<b>75 550</b>	<b>33,3</b>	<b>5 499</b>	<b>101 070</b>	<b>40,2</b>
Baranya megye	1 197	102 872	40,3	517	68 608	30,9	1 714	92 537	37,5
Somogy megye	1 275	96 008	40,2	500	63 343	30,0	1 775	86 807	37,4
Tolna megye	860	103 298	40,8	265	70 546	32,0	1 125	95 583	38,7
<b>Dél-Dunántúl</b>	<b>3 332</b>	<b>100 355</b>	<b>40,4</b>	<b>1 282</b>	<b>66 955</b>	<b>30,8</b>	<b>4 614</b>	<b>91 075</b>	<b>37,8</b>
Borsod-Abaúj-Zemplén megye	2 279	110 368	40,0	1 043	65 811	30,2	3 322	96 379	37,0
Heves megye	1 063	108 358	40,7	356	73 633	32,4	1 419	99 646	38,7
Nógrád megye	770	101 664	40,7	276	65 233	30,9	1 046	92 051	38,2
<b>Észak-Magyarország</b>	<b>4 112</b>	<b>108 218</b>	<b>40,3</b>	<b>1 675</b>	<b>67 378</b>	<b>30,8</b>	<b>5 787</b>	<b>96 397</b>	<b>37,6</b>
Hajdú-Bihar megye	1 730	97 713	39,4	753	65 663	29,5	2 483	87 994	36,5
Jász-Nagykun-Szolnok megye	1 462	103 151	41,0	524	70 547	30,8	1 986	94 549	38,3
Szabolcs-Szatmár-Bereg megye	1 469	92 956	38,0	703	58 093	28,6	2 172	81 672	34,9
<b>Észak-Alföld</b>	<b>4 661</b>	<b>97 920</b>	<b>39,5</b>	<b>1 980</b>	<b>64 268</b>	<b>29,5</b>	<b>6 641</b>	<b>87 886</b>	<b>36,5</b>
Bács-Kiskun megye	1 741	92 053	39,7	666	62 318	29,8	2 407	83 825	37,0
Békés megye	1 218	94 322	39,8	451	63 405	30,0	1 669	85 967	37,1
Csongrád megye	1 359	100 525	39,8	501	74 799	32,8	1 860	93 596	38,0
<b>Dél-Alföld</b>	<b>4 318</b>	<b>95 359</b>	<b>39,8</b>	<b>1 618</b>	<b>66 485</b>	<b>30,8</b>	<b>5 936</b>	<b>87 489</b>	<b>37,3</b>
<b>Belföldi összesítés</b>	<b>35 703</b>	<b>107 616</b>	<b>40,6</b>	<b>12 656</b>	<b>77 377</b>	<b>32,2</b>	<b>48 359</b>	<b>99 702</b>	<b>38,4</b>
Külföldi ügyek	976	83 608	29,9	624	66 336	25,0	1 600	76 872	28,1
<b>Összesen</b>	<b>36 679</b>	<b>106 978</b>	<b>40,4</b>	<b>13 280</b>	<b>76 858</b>	<b>32,0</b>	<b>49 959</b>	<b>98 971</b>	<b>38,2</b>

2009/f. Térkép

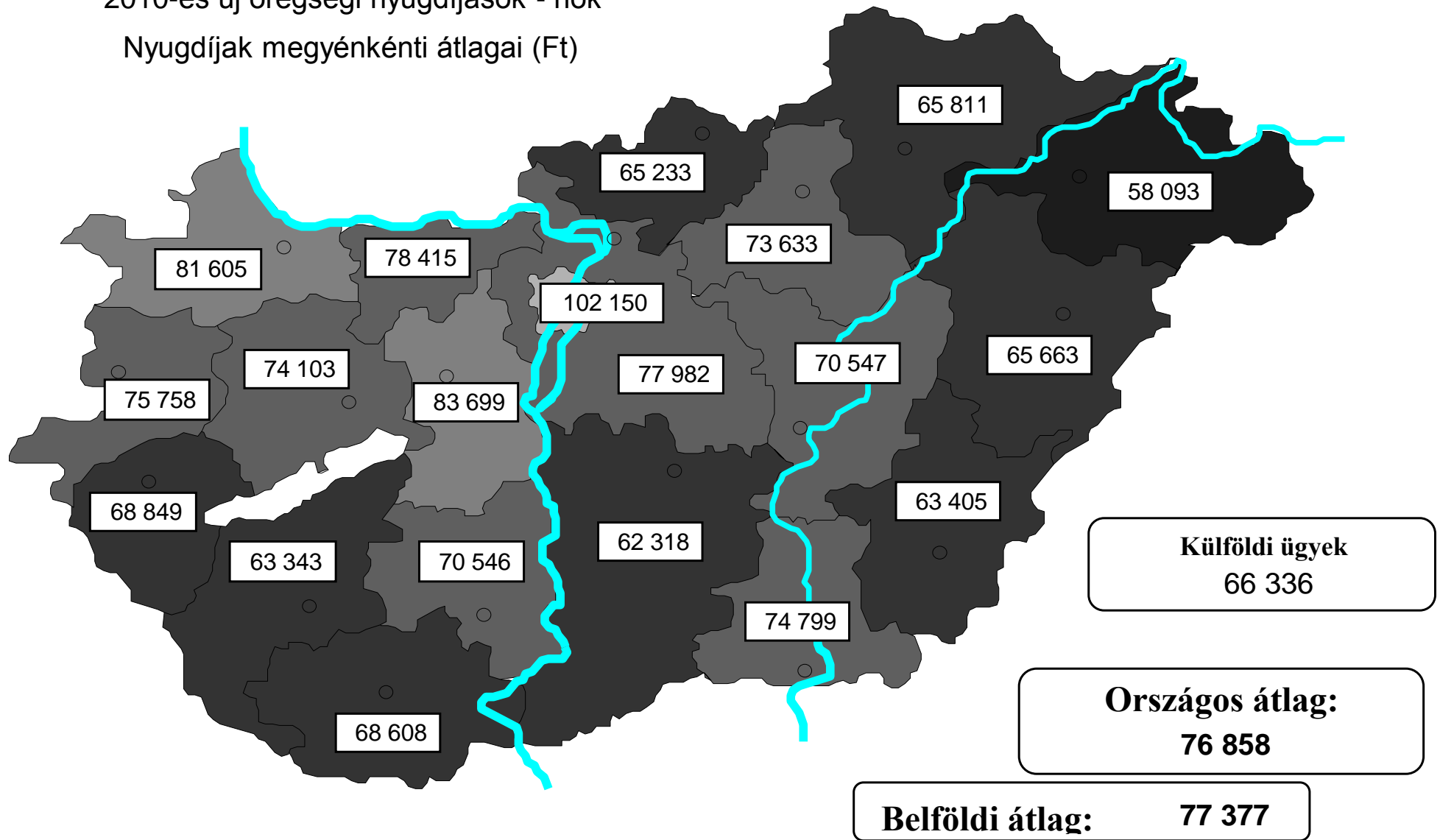
2010-es új öregségi nyugdíjasok - férfiak

Nyugdíjak megyénkénti átlagai (Ft)



2009/n. Térkép

2010-es új öregségi nyugdíjasok - nők  
Nyugdíjak megyénkénti átlagai (Ft)



**5. Táblázat**  
**2010-es új öregségi nyugdíjasok átlagos bruttó havi keresetei (Ft)**

A bruttó kereset éve	Férfiak			Nők			Együtt		
	Létszám	Átlag (Ft)	Szórás (Ft)	Létszám	Átlag (Ft)	Szórás (Ft)	Létszám	Átlag (Ft)	Szórás (Ft)
<b>1988</b>	33 606	<b>11 464</b>	6 835	10 636	<b>7 449</b>	4 364	44 242	<b>10 499</b>	6 558
<b>1989</b>	33 405	<b>13 902</b>	8 966	10 584	<b>9 161</b>	6 211	43 989	<b>12 761</b>	8 627
<b>1990</b>	33 042	<b>17 462</b>	12 759	10 457	<b>12 051</b>	9 374	43 499	<b>16 161</b>	12 252
<b>1991</b>	32 393	<b>21 521</b>	17 369	10 018	<b>15 777</b>	13 234	42 411	<b>20 164</b>	16 666
<b>1992</b>	31 452	<b>25 016</b>	16 308	9 349	<b>19 541</b>	13 950	40 801	<b>23 761</b>	15 965
<b>1993</b>	30 604	<b>29 289</b>	18 175	8 677	<b>24 172</b>	16 591	39 281	<b>28 159</b>	17 963
<b>1994</b>	30 567	<b>33 685</b>	20 391	8 437	<b>28 847</b>	19 235	39 004	<b>32 638</b>	20 245
<b>1995</b>	30 580	<b>36 979</b>	21 554	8 233	<b>32 721</b>	20 744	38 813	<b>36 076</b>	21 456
<b>1996</b>	30 486	<b>41 205</b>	22 682	8 074	<b>37 229</b>	21 828	38 560	<b>40 373</b>	22 563
<b>1997</b>	30 194	<b>52 312</b>	29 918	7 689	<b>48 092</b>	28 893	37 883	<b>51 456</b>	29 761
<b>1998</b>	30 373	<b>61 970</b>	38 286	7 651	<b>57 176</b>	36 860	38 024	<b>61 006</b>	38 052
<b>1999</b>	30 364	<b>71 491</b>	44 989	7 501	<b>66 689</b>	43 605	37 865	<b>70 540</b>	44 758
<b>2000</b>	30 283	<b>79 955</b>	49 386	7 420	<b>75 045</b>	48 091	37 703	<b>78 989</b>	49 172
<b>2001</b>	30 245	<b>91 884</b>	51 416	7 368	<b>87 281</b>	50 948	37 613	<b>90 982</b>	51 356
<b>2002</b>	30 114	<b>104 811</b>	54 384	7 271	<b>101 722</b>	55 257	37 385	<b>104 211</b>	54 568
<b>2003</b>	30 064	<b>126 496</b>	84 885	7 228	<b>123 756</b>	83 890	37 292	<b>125 965</b>	84 699
<b>2004</b>	30 017	<b>140 201</b>	104 097	7 297	<b>134 492</b>	101 365	37 314	<b>139 085</b>	103 592
<b>2005</b>	30 001	<b>153 417</b>	117 177	7 295	<b>149 886</b>	115 859	37 296	<b>152 727</b>	116 927
<b>2006</b>	29 781	<b>164 694</b>	119 779	7 280	<b>159 993</b>	119 696	37 061	<b>163 771</b>	119 775
<b>2007</b>	29 880	<b>178 324</b>	126 631	7 550	<b>168 776</b>	126 514	37 430	<b>176 398</b>	126 664
<b>2008</b>	29 363	<b>191 203</b>	135 583	7 631	<b>180 017</b>	134 754	36 994	<b>188 895</b>	135 486
<b>2009</b>	28 381	<b>194 167</b>	139 094	7 651	<b>179 133</b>	136 128	36 032	<b>190 974</b>	138 604
<b>2010</b>	24 555	<b>217 684</b>	159 043	7 005	<b>207 106</b>	162 667	31 560	<b>215 336</b>	159 912
<b>Átlagos szolg. idő (év)</b>	35 287	<b>40,6</b>	5,5	12 381	<b>32,2</b>	7,9	47 668	<b>38,4</b>	7,2
<b>Átlagos ellátás (Ft)</b>	35 703	<b>107 616</b>	48 846	12 656	<b>77 377</b>	46 349	48 359	<b>99 703</b>	50 004



6. Táblázat

Idősoros összehasonlítás a havi bruttó keresetek átlagának (Ft) alakulásáról

A bruttó kereset éve	FÉRFIAK						
	Folyósítás kezdete						KSH Bruttó kereseti adatok
	2005	2006	2007	2008	2009	2010	
1988	12 829	12 772	12 837	11 067	11 516	11 464	
1989	15 748	15 729	15 785	13 279	13 834	13 902	
1990	19 895	19 950	19 959	16 491	17 342	17 462	
1991	24 404	24 303	24 472	20 079	21 288	21 521	
1992	27 974	27 543	27 867	23 547	25 018	25 016	24 505
1993	32 656	31 900	32 268	27 669	29 313	29 289	30 106
1994	37 220	36 613	37 060	31 838	33 822	33 685	37 509
1995	40 600	40 101	40 558	35 362	37 499	36 979	44 087
1996	44 629	43 870	44 675	39 470	42 154	41 205	52 879
1997	56 913	56 046	56 805	49 514	52 975	52 312	65 186
1998	68 440	67 396	68 376	58 363	62 796	61 970	71 931
1999	79 298	78 064	79 307	66 870	72 668	71 491	84 649
2000	88 713	87 438	88 520	75 239	81 512	79 955	96 563
2001	101 456	100 218	101 195	86 989	93 648	91 884	113 324
2002	116 382	114 003	114 752	99 481	106 564	104 811	131 413
2003	147 781	143 285	142 993	116 742	126 614	126 496	146 937
2004	167 589	161 743	160 396	127 914	139 525	140 201	157 526
2005	194 636	179 222	176 833	139 404	151 916	153 417	170 932
2006		200 265	189 756	152 824	164 831	164 694	185 760
2007			213 585	167 921	180 642	178 324	201 953
2008				193 061	194 179	191 203	225 095
2009					215 589	194 167	227 487
2010						217 684	236 403

Megjegyzés: A KSH nemenkénti kereseti adatai csak 1992-től állnak rendelkezésre.

7. Táblázat

Idősoros összehasonlítás a havi bruttó keresetek (Ft) átlagának alakulásáról

A bruttó kereset éve	NŐK						
	Folyósítás kezdete						KSH Bruttó kereseti adatok
	2005	2006	2007	2008	2009	2010	
1988	8 658	8 835	8 348	8 091	7 616	7 449	
1989	10 650	10 887	10 276	9 946	9 326	9 161	
1990	14 030	14 406	13 541	13 043	12 240	12 051	
1991	18 145	18 625	17 471	16 751	15 883	15 777	
1992	22 155	22 614	21 231	20 500	19 769	19 541	19 799
1993	26 655	27 003	25 590	24 618	24 031	24 172	23 964
1994	31 963	32 408	30 887	29 618	29 208	28 847	30 126
1995	35 685	36 192	34 631	33 304	32 978	32 721	35 310
1996	40 314	40 697	39 054	37 888	37 610	37 229	41 738
1997	50 573	51 052	48 931	47 032	47 917	48 092	50 910
1998	60 109	61 027	58 683	55 471	57 052	57 176	59 216
1999	69 361	70 355	67 783	64 366	66 660	66 689	68 431
2000	77 739	78 559	75 780	72 065	74 434	75 045	77 761
2001	90 473	90 985	87 921	83 460	87 066	87 281	92 158
2002	106 915	107 777	103 957	98 206	103 229	101 722	122 266
2003	130 990	132 653	128 299	116 438	125 395	123 756	128 647
2004	141 666	140 792	136 237	123 882	134 798	134 492	139 960
2005	174 533	159 751	150 860	136 235	150 813	149 886	147 254
2006		184 422	161 694	144 789	162 613	159 993	161 972
2007			192 524	159 662	173 993	168 776	172 515
2008				208 736	190 993	180 017	186 089
2009					230 117	179 133	185 273
2010						207106	188 572

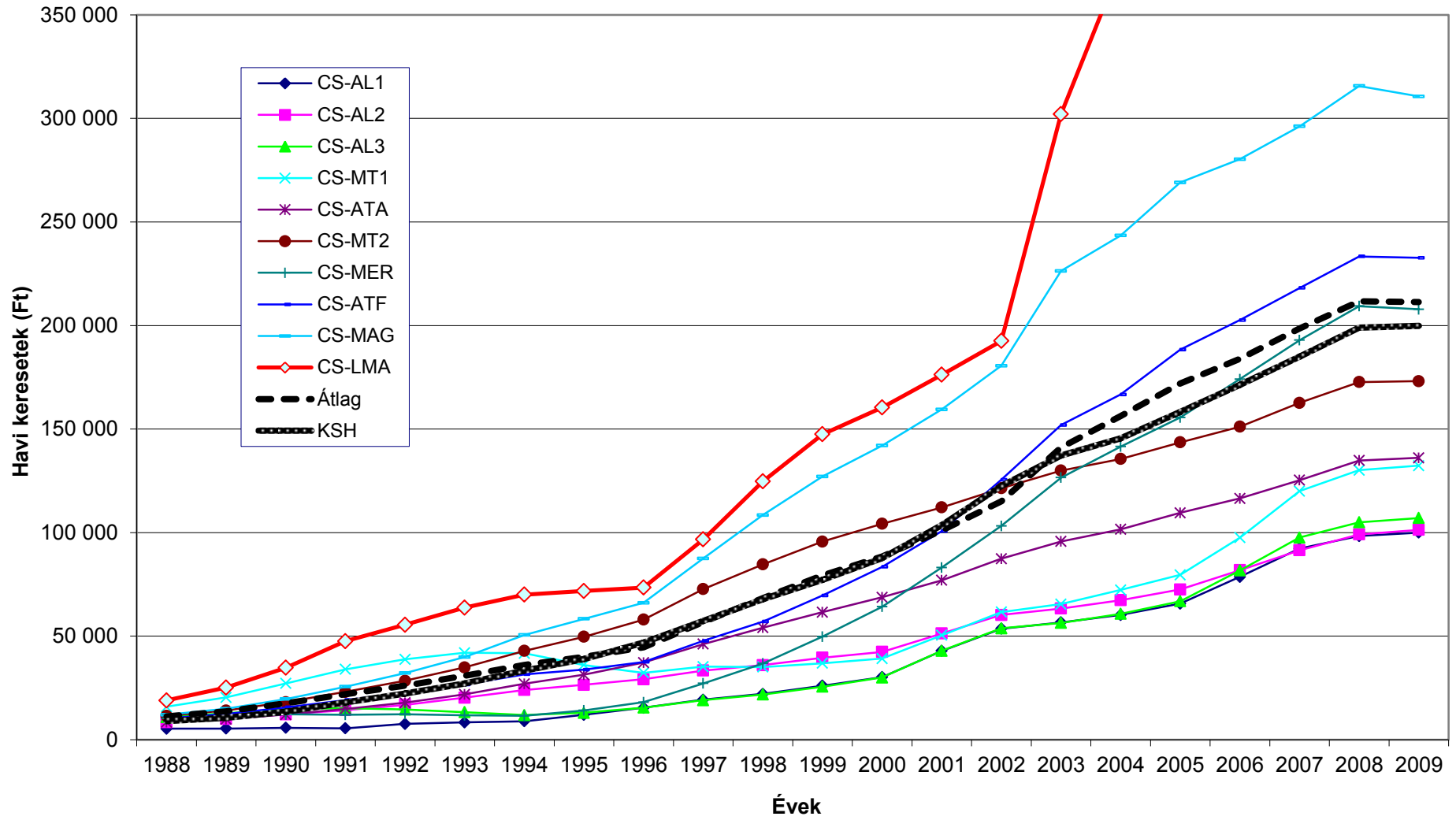
Megjegyzés: A KSH nemenkénti kereseti adatai csak 1992-től állnak rendelkezésre.

## 8. Táblázat

### A 2010-es új öregségi nyugdíjasok bruttó keresetei alapján kialakított csoportok

Évek	CS-AL1	CS-AL2	CS-AL3	CS-MT1	CS-ATA	CS-MT2	CS-MER	CS-ATF	CS-MAG	CS-LMA	Átlag	KSH
	1	2	3	4	5	6	7	8	9	10		
1988	5 287	8 456	10 911	15 898	8 431	11 516	10 300	10 326	12 016	18 907	11 194	8 968
1989	5 364	9 990	12 762	20 393	9 900	14 071	11 498	12 366	14 939	25 146	13 713	10 571
1990	5 707	12 213	14 783	27 175	12 138	18 107	12 217	15 609	19 623	34 727	17 538	13 446
1991	5 465	14 221	15 191	33 993	14 826	23 054	12 014	19 100	25 603	47 561	21 958	17 934
1992	7 606	16 824	14 574	38 769	17 869	28 415	12 271	22 701	32 140	55 489	26 151	22 294
1993	8 322	20 252	13 280	41 967	21 876	34 873	11 770	26 610	39 905	63 737	30 780	27 173
1994	8 886	24 013	11 845	41 731	26 975	42 888	11 487	31 550	50 525	69 996	36 065	33 309
1995	11 973	26 466	12 997	36 042	31 353	49 661	14 121	33 769	58 324	71 814	39 928	38 900
1996	15 412	29 161	15 485	32 259	37 194	57 967	18 113	37 499	66 093	73 456	44 652	46 837
1997	19 277	33 344	19 058	35 285	46 132	72 702	27 137	47 689	87 478	96 716	56 820	57 270
1998	22 124	36 008	21 826	35 082	54 088	84 640	36 754	56 975	108 454	124 686	68 323	67 764
1999	26 036	39 579	25 583	36 878	61 550	95 648	49 770	69 609	127 070	147 495	79 343	77 187
2000	30 211	42 409	30 031	39 132	68 747	104 234	64 159	83 442	141 971	160 417	88 417	87 645
2001	42 894	51 284	42 918	50 441	76 971	112 189	83 126	100 708	159 448	176 198	100 958	103 553
2002	53 593	60 241	53 742	61 619	87 398	121 429	103 241	125 515	180 564	192 543	115 116	122 482
2003	56 616	63 352	56 365	65 470	95 718	129 941	126 547	151 920	226 358	302 066	141 060	137 193
2004	60 249	67 326	60 770	72 281	101 545	135 568	141 487	166 683	243 455	373 804	156 311	145 520
2005	65 722	72 497	66 882	79 558	109 538	143 600	155 605	188 354	269 104	419 184	172 003	158 343
2006	78 589	81 845	81 728	97 543	116 501	151 130	174 078	202 597	280 277	439 960	183 938	171 351
2007	92 274	91 431	97 623	120 010	125 326	162 629	192 888	218 133	296 164	465 046	198 580	185 017
2008	98 340	99 155	104 973	130 126	134 841	172 692	209 354	233 362	315 655	489 713	211 673	198 964
2009	99 975	101 311	107 069	132 296	136 082	173 103	207 815	232 698	310 586	487 379	211 269	199 837
											<b>Összesen</b>	
<b>Létszám (fő)</b>	1 638	2 254	1 870	1 214	4 106	3 778	778	1 917	4 390	2 533	<b>24 478</b>	
<b>Létszám arány (%)</b>	6,7	9,2	7,6	5,0	16,8	15,4	3,2	7,8	17,9	10,3	100	
<b>Átlagos alapellátás (Ft)</b>	54 555	79 053	71 839	112 062	96 251	129 914	101 231	123 454	164 766	220 743	123 451	
<b>Átlagos szolg. idő (év)</b>	41,4	42,6	42,7	42,3	43,1	42,7	42,6	42,5	41,8	41,7	42,4	

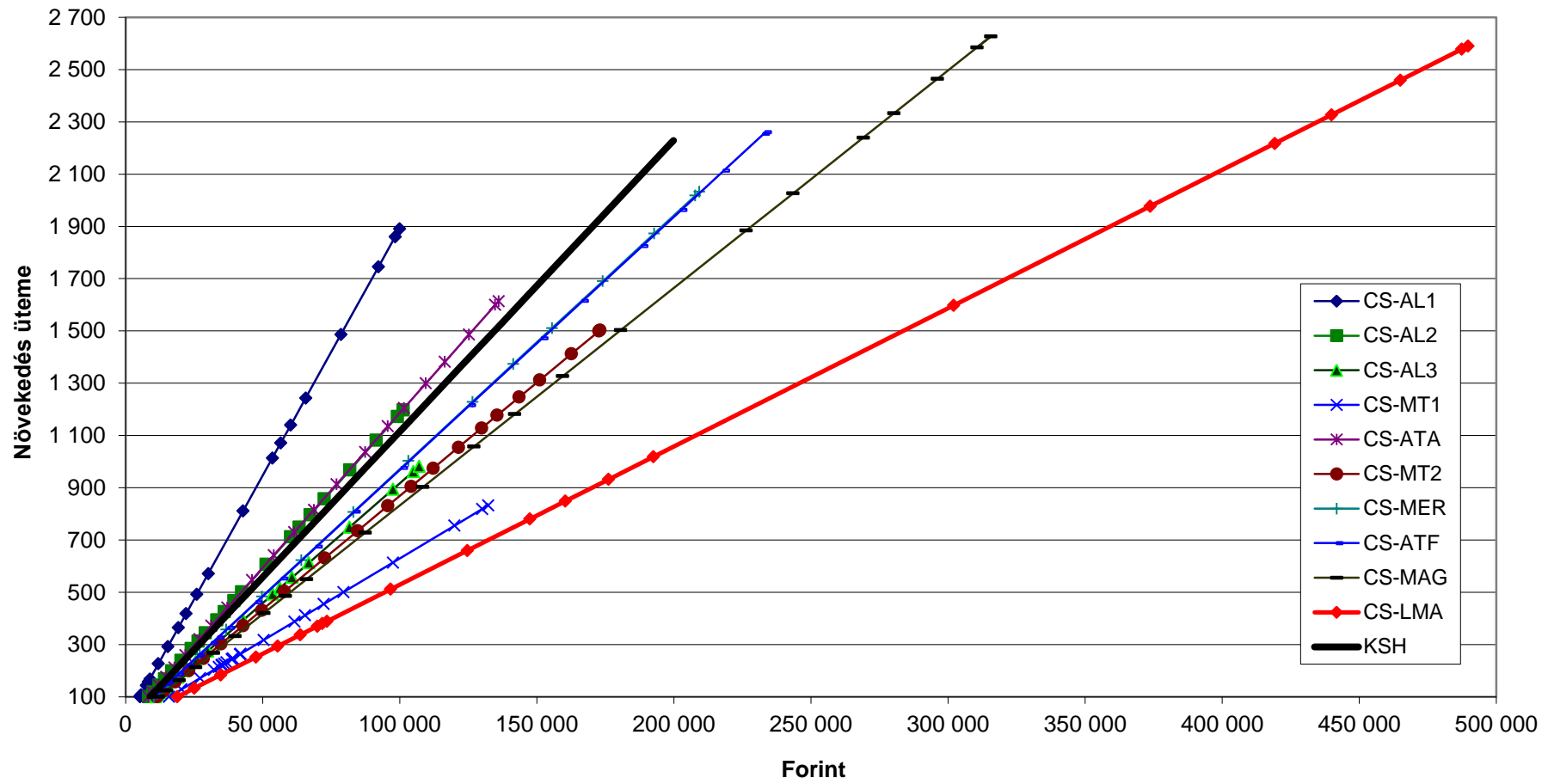
**3. Ábra**  
**2010-es új öregségi nyugdíjasok bruttó keresetei alapján kialakított csoportok**



**9. Táblázat**  
**2010-es új öregségi nyugdíjasok bruttó keresetei alapján kialakított csoportok**  
**A kereseti pályák növekedési üteme (%-ban)**

Evek	CS-AL1	CS-AL2	CS-AL3	CS-MT1	CS-ATA	CS-MT2	CS-MER	CS-ATF	CS-MAG	CS-LMA	Átlag	KSH
1988	100	100	100	100	100	100	100	100	100	100	100	100
1989	101	118	117	128	117	122	112	120	124	133	123	118
1990	108	144	135	171	144	157	119	151	163	184	157	150
1991	103	168	139	214	176	200	117	185	213	252	196	200
1992	144	199	134	244	212	247	119	220	267	293	234	249
1993	157	239	122	264	259	303	114	258	332	337	275	303
1994	168	284	109	262	320	372	112	306	420	370	322	371
1995	226	313	119	227	372	431	137	327	485	380	357	434
1996	292	345	142	203	441	503	176	363	550	389	399	522
1997	365	394	175	222	547	631	263	462	728	512	508	639
1998	418	426	200	221	642	735	357	552	903	659	610	756
1999	492	468	234	232	730	831	483	674	1 057	780	709	861
2000	571	502	275	246	815	905	623	808	1 181	848	790	977
2001	811	606	393	317	913	974	807	975	1 327	932	902	1 155
2002	1 014	712	493	388	1 037	1 054	1 002	1 216	1 503	1 018	1 028	1 366
2003	1 071	749	517	412	1 135	1 128	1 229	1 471	1 884	1 598	1 260	1 530
2004	1 140	796	557	455	1 204	1 177	1 374	1 614	2 026	1 977	1 396	1 623
2005	1 243	857	613	500	1 299	1 247	1 511	1 824	2 240	2 217	1 537	1 766
2006	1 486	968	749	614	1 382	1 312	1 690	1 962	2 332	2 327	1 643	1 911
2007	1 745	1 081	895	755	1 486	1 412	1 873	2 112	2 465	2 460	1 774	2 063
2008	1 860	1 173	962	819	1 599	1 500	2 033	2 260	2 627	2 590	1 891	2 219
2009	1 890,9	1 198,1	981,3	832,2	1 614,1	1 503,1	2 017,6	2 253,5	2 584,7	2 577,8	1 887,4	2 228,3
											Összesen	
Létszám (fő)	1 638	2 254	1 870	1 214	4 106	3 778	778	1 917	4 390	2 533	24 478	
Létszám arány (%)	6,7	9,2	7,6	5,0	16,8	15,4	3,2	7,8	17,9	10,3	100	
Átlagos alapellátás (Ft)	54 555	79 053	71 839	112 062	96 251	129 914	101 231	123 454	164 766	220 743	123 451	
Átlagos szolg. idő (év)	41,4	42,6	42,7	42,3	43,1	42,7	42,6	42,5	41,8	41,7	42,4	

**4. Ábra**  
**2010-es új öregségi nyugdíjasok bruttó keresetek alapján kialakított csoportjainak forint és dinamika adatai**



10/1. Táblázat

2010-es új öregségi nyugdíjasok bruttó keresetei alapján kialakított csoportok

A megyék létszám adatai a bruttó keresetek alapján kialakított csoportokban (fő)

	CS-AL1	CS-AL2	CS-AL3	CS-MT1	CS-ATA	CS-MT2	CS-MER	CS-ATF	CS-MAG	CS-LMA	Összesen
<b>Budapest</b>	347	370	507	452	569	891	221	501	1 374	1 151	6 383
Pest megye	123	130	142	76	238	220	60	121	258	130	1 498
Fejér megye	73	93	95	48	201	288	40	106	297	146	1 387
Komárom-Esztergom megye	44	64	67	41	147	158	39	75	139	67	841
Veszprém megye	77	108	70	43	238	205	30	80	164	67	1 082
Győr-Moson-Sopron megye	77	129	105	62	289	298	52	118	261	88	1 479
Vas megye	71	114	48	43	243	123	18	67	151	53	931
Zala megye	86	109	67	38	208	146	24	69	129	77	953
Baranya megye	64	85	81	38	141	97	30	54	123	63	776
Somogy megye	73	123	74	34	145	102	21	61	92	46	771
Tolna megye	41	71	54	28	123	79	20	48	85	55	604
Borsod-Abaúj-Zemplén megye	80	159	57	68	284	265	31	122	337	150	1 553
Heves megye	54	68	51	14	136	116	24	66	155	75	759
Nógrád megye	35	55	40	25	100	53	14	44	68	25	459
Hajdú-Bihar megye	82	126	63	40	192	139	35	69	176	76	998
Jász-Nagykun-Szolnok megye	26	54	35	18	112	91	13	39	81	49	518
Szabolcs-Szatmár-Bereg megye	69	71	60	32	154	109	14	61	134	60	764
Bács-Kiskun megye	103	137	123	43	217	164	49	74	140	53	1 103
Békés megye	54	89	64	26	163	104	23	70	82	42	717
Csongrád megye	59	99	67	45	206	130	20	72	144	60	902
<b>Összesen</b>	1 638	2 254	1 870	1 214	4 106	3 778	778	1 917	4 390	2 533	24 478

10/2. Táblázat

2010-es új öregségi nyugdíjasok bruttó keresetei alapján kialakított csoportok

A megyék létszámának százalékos aránya a bruttó keresetek alapján kialakított csoportokban

	CS-AL1	CS-AL2	CS-AL3	CS-MT1	CS-ATA	CS-MT2	CS-MER	CS-ATF	CS-MAG	CS-LMA	Összesen
Budapest	5,4	5,8	7,9	7,1	8,9	14,0	3,5	7,8	21,5	18,0	100
Pest megye	8,2	8,7	9,5	5,1	15,9	14,7	4,0	8,1	17,2	8,7	100
Fejér megye	5,3	6,7	6,8	3,5	14,5	20,8	2,9	7,6	21,4	10,5	100
Komárom-Esztergom megye	5,2	7,6	8,0	4,9	17,5	18,8	4,6	8,9	16,5	8,0	100
Veszprém megye	7,1	10,0	6,5	4,0	22,0	18,9	2,8	7,4	15,2	6,2	100
Győr-Moson-Sopron megye	5,2	8,7	7,1	4,2	19,5	20,1	3,5	8,0	17,6	5,9	100
Vas megye	7,6	12,2	5,2	4,6	26,1	13,2	1,9	7,2	16,2	5,7	100
Zala megye	9,0	11,4	7,0	4,0	21,8	15,3	2,5	7,2	13,5	8,1	100
Baranya megye	8,2	11,0	10,4	4,9	18,2	12,5	3,9	7,0	15,9	8,1	100
Somogy megye	9,5	16,0	9,6	4,4	18,8	13,2	2,7	7,9	11,9	6,0	100
Tolna megye	6,8	11,8	8,9	4,6	20,4	13,1	3,3	7,9	14,1	9,1	100
Borsod-Abaúj-Zemplén megye	5,2	10,2	3,7	4,4	18,3	17,1	2,0	7,9	21,7	9,7	100
Heves megye	7,1	9,0	6,7	1,8	17,9	15,3	3,2	8,7	20,4	9,9	100
Nógrád megye	7,6	12,0	8,7	5,4	21,8	11,5	3,1	9,6	14,8	5,4	100
Hajdú-Bihar megye	8,2	12,6	6,3	4,0	19,2	13,9	3,5	6,9	17,6	7,6	100
Jász-Nagykun-Szolnok megye	5,0	10,4	6,8	3,5	21,6	17,6	2,5	7,5	15,6	9,5	100
Szabolcs-Szatmár-Bereg megye	9,0	9,3	7,9	4,2	20,2	14,3	1,8	8,0	17,5	7,9	100
Bács-Kiskun megye	9,3	12,4	11,2	3,9	19,7	14,9	4,4	6,7	12,7	4,8	100
Békés megye	7,5	12,4	8,9	3,6	22,7	14,5	3,2	9,8	11,4	5,9	100
Csongrád megye	6,5	11,0	7,4	5,0	22,8	14,4	2,2	8,0	16,0	6,7	100
<b>Osszesen</b>	<b>6,7</b>	<b>9,2</b>	<b>7,6</b>	<b>5,0</b>	<b>16,8</b>	<b>15,4</b>	<b>3,2</b>	<b>7,8</b>	<b>17,9</b>	<b>10,3</b>	<b>100</b>



## 11. Táblázat

### 2010-es új öregségi nyugdíjasok bruttó keresetei alapján kialakított csoportok

A megyék aránya a csoportokon belül a csoportosításban résztvevők "összesen" arányaihoz viszonyítva

	CS-AL1	CS-AL2	CS-AL3	CS-MT1	CS-ATA	CS-MT2	CS-MER	CS-ATF	CS-MAG	CS-LMA
<b>Budapest</b>	81,2	63,0	104,0	<b>142,8</b>	53,1	90,4	108,9	100,2	<b>120,0</b>	<b>174,3</b>
Pest megye	<b>122,7</b>	94,2	<b>124,1</b>	102,3	94,7	95,2	<b>126,0</b>	103,1	96,0	83,9
Fejér megye	78,7	72,8	89,7	69,8	86,4	<b>134,5</b>	90,7	97,6	119,4	101,7
Komárom-Esztergom megye	78,2	82,6	104,3	98,3	104,2	<b>121,7</b>	<b>145,9</b>	113,9	92,2	77,0
Veszprém megye	106,3	108,4	84,7	80,1	<b>131,1</b>	<b>122,8</b>	87,2	94,4	84,5	59,8
Győr-Moson-Sopron megye	77,8	94,7	92,9	84,5	116,5	<b>130,5</b>	110,6	101,9	98,4	57,5
Vas megye	114,0	<b>133,0</b>	67,5	93,1	<b>155,6</b>	85,6	60,8	91,9	90,4	55,0
Zala megye	<b>134,9</b>	<b>124,2</b>	92,0	80,4	<b>130,1</b>	99,3	79,2	92,5	75,5	78,1
Baranya megye	<b>123,2</b>	119,0	<b>136,6</b>	98,7	108,3	81,0	<b>121,6</b>	88,9	88,4	78,5
Somogy megye	<b>141,5</b>	<b>173,2</b>	<b>125,6</b>	88,9	112,1	85,7	85,7	101,0	66,5	57,7
Tolna megye	101,4	<b>127,7</b>	117,0	93,5	<b>121,4</b>	84,7	104,2	101,5	78,5	88,0
Borsod-Abaúj-Zemplén megye	77,0	111,2	48,0	88,3	109,0	110,6	62,8	100,3	<b>121,0</b>	93,3
Heves megye	106,3	97,3	88,0	37,2	106,8	99,0	99,5	111,0	113,9	95,5
Nógrád megye	114,0	<b>130,1</b>	114,1	109,8	<b>129,9</b>	74,8	96,0	<b>122,4</b>	82,6	52,6
Hajdú-Bihar megye	<b>122,8</b>	<b>137,1</b>	82,6	80,8	114,7	90,2	110,3	88,3	98,3	73,6
Jász-Nagykun-Szolnok megye	75,0	113,2	88,4	70,1	<b>128,9</b>	113,8	79,0	96,1	87,2	91,4
Szabolcs-Szatmár-Bereg megye	<b>135,0</b>	100,9	102,8	84,5	<b>120,2</b>	92,4	57,7	102,0	97,8	75,9
Bács-Kiskun megye	<b>139,5</b>	<b>134,9</b>	<b>146,0</b>	78,6	117,3	96,3	<b>139,8</b>	85,7	70,8	46,4
Békés megye	112,5	<b>134,8</b>	116,8	73,1	<b>135,5</b>	94,0	100,9	<b>124,7</b>	63,8	56,6
Csongrád megye	97,7	119,2	97,2	100,6	<b>136,2</b>	93,4	69,8	101,9	89,0	64,3
<b>Összesen</b>	100,0	100,0	100,0	100,0	100,0	100,0	100,0	100,0	100,0	100,0

Az átlagosnál legalább 20 %-kal magasabb az adott megyének az aránya az adott csoportban  
 Az átlagosnál legalább 20 %-kal alacsonyabb az adott megyének az aránya az adott csoportban



**12. Táblázat**  
**Új öregségi nyugdíjasok alapadatai (BELFÖLDI) 2010**

**Öregségi nyugdíjasok**

Nem	Átlag (Ft)	Minimum (Ft)	Maximum (Ft)	Szórás (Ft)	Létszám (fő)
Férfi					
Nyugdíj (Ft)	102 702	14 172	690 840	47 867	29 858
Szolgálati idő (nap)	14 763	3 682	22 180	2 142	29 613
Nő					
Nyugdíj (Ft)	66 580	5 227	461 272	41 962	9 850
Szolgálati idő (nap)	10 953	3 941	18 838	2 741	9 633
Együtt					
Nyugdíj (Ft)	93 742	5 227	690 840	49 021	39 708
Szolgálati idő (nap)	13 828	3 682	22 180	2 828	39 246

**Művész nyugdíjasok**

Nem	Átlag (Ft)	Minimum (Ft)	Maximum (Ft)	Szórás (Ft)	Létszám (fő)
Férfi					
Nyugdíj (Ft)	73 678	39 912	131 254	23 320	19
Szolgálati idő (nap)	11 794	8 812	14 871	1 837	19
Nő					
Nyugdíj (Ft)	72 893	43 521	129 932	25 838	10
Szolgálati idő (nap)	11 209	9 272	15 345	2 086	10
Együtt					
Nyugdíj (Ft)	73 407	39 912	131 254	23 756	29
Szolgálati idő (nap)	11 592	8 812	15 345	1 910	29

**Korengedményes nyugdíjasok**

Nem	Átlag (Ft)	Minimum (Ft)	Maximum (Ft)	Szórás (Ft)	Létszám (fő)
Férfi					
Nyugdíj (Ft)	132 539	22 738	336 095	46 213	5 680
Szolgálati idő (nap)	15 266	11 464	16 897	833	5 511
Nő					
Nyugdíj (Ft)	115 432	32 792	277 212	40 745	2 796
Szolgálati idő (nap)	14 668	11 345	16 396	650	2 738
Együtt					
Nyugdíj (Ft)	126 896	22 738	336 095	45 203	8 476
Szolgálati idő (nap)	15 067	11 345	16 897	826	8 249

**Összesen**

Nem	Átlag (Ft)	Minimum (Ft)	Maximum (Ft)	Szórás (Ft)	Létszám (fő)
Férfi					
Nyugdíj (Ft)	107 616	14 172	690 840	48 846	35 703
Szolgálati idő (nap)	14 825	3 682	22 180	2 018	35 287
Nő					
Nyugdíj (Ft)	77 377	5 227	461 272	46 349	12 656
Szolgálati idő (nap)	11 775	3 941	18 838	2 884	12 381
Együtt					
Nyugdíj (Ft)	99 703	5 227	690 840	50 004	48 359
Szolgálati idő (nap)	14 033	3 682	22 180	2 639	47 668

**13. Táblázat**  
**Új öregségi nyugdíjasok alapadatai (KÜLFÖLDI) 2010**

**Öregségi nyugdíjasok**

Nem	Átlag (Ft)	Minimum (Ft)	Maximum (Ft)	Szórás (Ft)	Létszám (fő)
Férfi					
Nyugdíj (Ft)	81 632	20 991	328 990	47 866	942
Szolgálati idő (nap)	10 758	3 696	18 062	3 550	702
Nő					
Nyugdíj (Ft)	64 853	13 971	317 777	40 938	605
Szolgálati idő (nap)	8 950	4 153	15 242	2 669	410
Együtt					
Nyugdíj (Ft)	75 070	13 971	328 990	46 004	1 547
Szolgálati idő (nap)	10 092	3 696	18 062	3 367	1 112

**Korengedményes nyugdíjasok**

Nem	Átlag (Ft)	Minimum (Ft)	Maximum (Ft)	Szórás (Ft)	Létszám (fő)
Férfi					
Nyugdíj (Ft)	138 174	61 047	244 064	52 849	33
Szolgálati idő (nap)	14 671	12 740	16 179	821	31
Nő					
Nyugdíj (Ft)	121 852	51 214	203 588	40 010	17
Szolgálati idő (nap)	14 089	13 523	14 740	476	16
Együtt					
Nyugdíj (Ft)	132 625	51 214	244 064	49 069	50
Szolgálati idő (nap)	14 473	12 740	16 179	769	47

**Összesen**

Nem	Átlag (Ft)	Minimum (Ft)	Maximum (Ft)	Szórás (Ft)	Létszám (fő)
Férfi					
Nyugdíj (Ft)	83 608	20 991	328 990	49 104	976
Szolgálati idő (nap)	10 925	3 696	18 062	3 564	734
Nő					
Nyugdíj (Ft)	66 336	13 971	317 777	41 881	624
Szolgálati idő (nap)	9 143	4 153	15 242	2 796	426
Együtt					
Nyugdíj (Ft)	76 872	13 971	328 990	47 166	1 600
Szolgálati idő (nap)	10 270	3 696	18 062	3 411	1 160