



**Közgazdasági Elemzések Főosztálya**

*Országos*

*Nyugdíjbiztosítási*

*Főigazgatóság*

**Nyugellátásban részesülők Magyarországon  
2008-ban és 2009-ben**

**Budapest**

**2012.**

**Összeállította:**

Hablicsekné Richter Mária

## Tartalomjegyzék

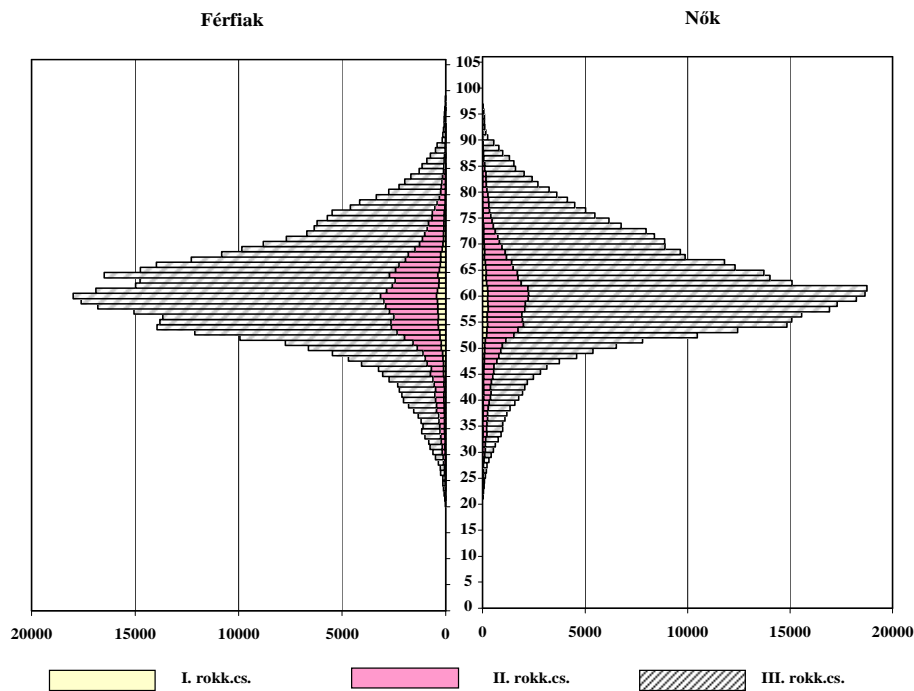
1. Összefoglalás.....	3
2. Bevezetés.....	5
3. A felhasznált adatok bemutatása.....	6
4. Demográfiai helyzet.....	7
4.1 Az időskorúak népességen belüli aránya.....	7
4.2. Az idős népesség függőségi rátája.....	8
5. A nyugdíjasok.....	8
5.1 A nyugdíjas ellátottak népességen belüli aránya.....	8
5.2 Az öregségi és öregségi jellegű nyugdíjas ellátottak.....	12
5.3 A rokkantsági nyugdíjas ellátottak.....	14
5.4. Az özvegyi nyugdíjasok.....	20
6. A GDP értéke Magyarország megyéire.....	21
7. Összefüggések.....	22
7.1. Az idősek és a nyugdíjasok.....	22
7.2 A GDP és a rokkantsági nyugdíjasok.....	23
7.3 A foglalkoztatási arány és a rokkantsági nyugdíjasok.....	24
Felhasznált irodalom.....	26
A mellékletben található táblázatok jegyzéke.....	27
A mellékletben található térképek jegyzéke.....	28
Táblázatok.....	29
Térképek.....	44

# 1. Összefoglalás

1. Az elemzés a **nyugellátásban** részesülők 2009. januári állományi adatait vizsgálja. A mellékletben szereplő táblázatokban a nyugellátásban részesülők 2008. januári és 2009. januári létszámadatait nemekre bontva is megadja megyékre és régiókra. **A külföldre folyósított ellátásokat kihagytuk** az elemzésekből. **Magyarországra** vonatkozó értékeknél csak a **belföldre** folyósított nyugellátások értendők.
2. **A 65 évesek és idősebbek népességén** belüli **aránya** Magyarországon 16,4%. A nők esetében ez 19,8%, a férfiak esetében pedig 12,6% az érték.
3. Magyarország egészét tekintve a 65 évesek és idősebbek aránya a munkaképes korú népességhez 23,8 százalékos értéket ad.
4. Magyarországon a népesség 30%-a részesül rendszeres juttatásban, nyugdíj, nyugdíjszerű ellátás formájában.
5. Az ország népességének több mint egynegyede (**27,3%**) részesül rendszeres ellátásban **nyugdíj** formájában, a nők aránya 20%-kal több mint a férfiaké.
6. Az **ellátottak arányát** a népességén belül **betöltött életkor** szerint vizsgálva a következőket állapítjuk meg: A fiatalabb korosztályoknál a január 1-jén 17, 18, 19 életévüket betöltöttek esetében **6%** feletti az ellátottak (árvaellátásban részesülők) aránya, 25 éves korra 1% alá esik vissza, majd ismét emelkedés tapasztalható és 44 éves korban már 7% feletti az érték (döntően rokkantsági nyugdíjasok). 62 éves korban a fedettségi mutató eléri a 96,8%-ot, ettől az életkortól pedig ehhez közeli értéket vesz fel.
7. A férfiak és a nők közötti jelentős különbség a fedettség nagyságában **57, 58, 59 éves** korban mutatkozik az előrehozott öregségi nyugdíjkorhatár nemek közötti eltérése miatt.
8. Az **öregségi** és öregségi jellegű nyugdíjas ellátottak népességén belüli arányát tekintve az országos átlag **17,2%**, közöttük a nők 24,3%-kal vannak többen mint a férfiak.
9. A nyugellátásban részesülőkön belül **62,9%** az öregségi és öregségi jellegű nyugdíjas ellátottak aránya.
10. A korhatár alatti és korhatár feletti rokkantsági nyugdíjasok összessége Magyarországon 7,8%-a a népességnek.
11. A korhatár alatti és korhatár feletti rokkantsági nyugdíjasok összessége Magyarországon 28,4%-a a nyugellátásban részesülőknek.
12. A korhatár alatti rokkantsági nyugdíjasok népességén belüli arányára számolt érték 4,2% országos átlagban.
13. A **korhatár alatti rokkantsági nyugdíjasok** munkaképes korú népességhez viszonyított arányára **6,1%-os** értéket kapunk Magyarországra.
14. A korhatár alatti rokkantsági nyugdíjasok aránya a nyugellátásban részesülőkön belül Magyarországon 15,4%. Legmagasabb az arány Szabolcs-Szatmár-Bereg megyében (24,1%), a legalacsonyabb Budapesten (9,2%).
15. A rokkantsági nyugdíjban részesülők 2009-es arányát a teljes népességén belül korévenként vizsgálva az értékek fokozatosan emelkednek 61 éves korig, ebben az életkorban az **I. rokkantsági csoportba** tartozik a népesség **0,54%-a**, a **II.**

**rokkantsági csoportba a 3,55%-a, míg a III. rokkantsági csoportba már a népesség 24,73%-a tartozik. A további életkorokhoz tartozó értékek folyamatosan csökkennek.**

16. A rokkantsági nyugdíjasok számát nem, életkor és rokkantsági fok szerint mutatja az alábbi ábra (2009. január)



17. A főellátásként folyósított korhatár alatti és korbetöltött **özvegyi** nyugdíjasok aránya a nyugellátásban részesülőkön belül **4,3%**.

18. A megyékre és Budapestre számolt korrelációs együttható értéke a 65 évesek és idősebbek népességen belüli aránya és a nyugellátásban részesülők népességen belüli aránya között **0,88**. A két mennyiség között pozitív irányú, és szoros kapcsolat van.

19. A megyékre és Budapestre számolt korrelációs együttható értéke a GDP egy főre jutó nagysága és a korhatár alatti rokkantsági nyugdíjasoknak a munkaképes korú népességen belüli aránya között **-0,519**. A két mutató közötti lineáris kapcsolat közepes erősségű és negatív irányú.

20. A megyékre és Budapestre számolt korrelációs együttható értéke a foglalkoztatási ráta és a korhatár alatti rokkantsági nyugdíjasoknak a munkaképes korú népességen belüli aránya között **-0,652**. A két mutató esetében a lineáris kapcsolat tehát közepes erősségű és negatív irányú.

## 2. Bevezetés

Ez a tanulmány folytatása az Országos Nyugdíjbiztosítási Főigazgatóságon 2007 májusában elkészült: „A nyugdíjban, nyugdíjszerű ellátásban részesülők népességen belüli arányai, (2004-2005)” című munkának, melynek szerzői Hablicsekné Richter Mária és Hollósné dr. Marosi Judit. Ez a munka részletes elemzést adott az időskorúak, majd a nyugdíjban, nyugdíjszerű ellátásban részesülők népességen belüli arányára, kiemelve a különböző korcsoportokat, nemenként, megyénként, illetve régióként. A vizsgálat során a 2004-es és 2005-ös állományi adatokat, illetve a KSH adott év január 1-jei demográfiai adatait használtuk fel. Az összehasonlítások eredményéül kapott arányszámokat **fedettségi mutatóknak** neveztük, amelyek kifejezik bizonyos vizsgált csoport, pl. a nyugdíjban, nyugdíjszerű ellátásban részesülők népességen belüli globális, illetve korszpecifikus arányait.

A munka folytatásaként elkészült „A nyugdíjban, nyugdíjszerű ellátásban részesülők halandósága 2004-ben” című tanulmány, melynek szerzői Hablicsekné Richter Mária és Hollósné dr. Marosi Judit, megjelent a Statisztikai Szemle 2008. évi szeptemberi számában.

A megyei és régiós elemzés a Területi Statisztika 2010. évi januári számában található „A nyugdíjban, nyugdíjszerű ellátásban részesülők halandóságának földrajzi különbségei Magyarországon” címmel a már említett két szerzőtől.

A 2006-os év adatait a következőkben elemeztük. Elkészült a „Nyugellátásban részesülők Magyarországon 2006-ban és 2007-ben” című munka, melynek szerzője: Hablicsekné Richter Mária. A munka folytatásaként „A nyugdíjban, nyugdíjszerű ellátásban részesülők halálozása (2006)” című munka következett, melyet Hablicsekné Richter Mária és Hollósné Dr. Marosi Judit készített. A nyugdíjasok életkilátásait bemutató tanulmányt „A nyugdíjban, nyugdíjszerű ellátásban részesülők halandósága (2006)” címmel készítette Hablicsekné Richter Mária.

A következő időszakokban is kiemelkedő jelentőségű elemzési céljaink egyike a nyugdíjasok halandóságának vizsgálata. E munka előkészítéseként, **most is első lépésként** az ellátottak népességen belüli arányait vizsgáltuk. Jelen munka a **nyugellátásban részesülőket** vizsgálja a NYUFIG teljes körű állománystatisztikája alapján.

A fedettségi vizsgálat első lépésében az időskorúak népességen belüli arányát vizsgáljuk megyénként, majd bemutatjuk az idős népesség függőségi rátáját. Megvizsgáljuk a nyugdíjban, nyugdíjszerű ellátásban és a nyugellátásban részesülők népességen belüli arányait (fedettség). Az öregségi és öregségi jellegű nyugdíjas ellátottak népességen belüli arányát is megadja az összeállítás. Külön kiemeljük a rokkantsági nyugdíjas ellátottakra számolt arányossági mutatókat, ezen belül megmutatjuk a rokkantsági nyugdíjasok arányát a teljes népességen belül betöltött életkor és rokkantsági csoport szerint. Szemléltetjük a rokkantsági nyugdíjasok korpíramisát rokkantsági fok szerint. Az összeállítás arra a kérdésre keresi a választ, hogy az idősek népességen belüli aránya miként függ össze a nyugellátásban részesülők népességen belüli arányával. Számszerűen megmutatja a tanulmány: miként függ össze a GDP egy főre eső értéke a korhatár alatti rokkantsági nyugdíjasok munkaképes korú népességen belüli arányával Magyarország megyéi esetében.

Az alábbiakban a különböző fedettségi mutatókat elsősorban nemektől függetlenül elemezzük, de a mellékletben szereplő táblázatok részletesen tartalmazzák a megyékre és régiókra, a férfiakra és nőkre számított értékeket is 2008 januárjában és 2009 januárjában. A táblázatok mellett található térképeken a megyéket a vizsgált fedettségi arányszámok alapján négy különböző színnel jelöltük.

### 3. A felhasznált adatok bemutatása

A vizsgálatba bevont adataink a 2008-as és a 2009-es januári, emelés utáni állománystatisztikák, amelyekben nemek, születési évek, régiók, megyék és ellátás típus szerint csoportosítjuk a különböző ellátottakat.

Felhasználtuk továbbá a KSH adott év január 1-jei demográfiai adatait is.

A külföldre folyósított ellátásokhoz tartozó nyugdíjasokat minden esetben kihagytuk az elemzésekből, hiszen ezek az ellátottak sem lakóhelyük, sem egyéb életkörülményeik miatt nem sorolhatók a hazai nyugdíjas állományhoz. **Magyarországra** vonatkozó értékeknél csak a **belföldre** folyósított nyugellátások értendők.

Az ONYF állománystatisztikai adataiból a következő ellátások együttesen adják a **nyugellátásokat**<sup>1</sup>:

- Öregségi (korbetöltött)
- Öregségi (korhatár alatti)
- Rokkantsági (korbetöltött)
- Bányász-, és korengedményes
- Rokkantsági (korhatár alatti)
- Baleseti rokkantsági (korhatár alatti)
- Rehabilitációs járadék
- Özvegyi (ideiglenes)
- Özvegyi (korbetöltött)
- Özvegyi (korhatár alatti)
- Szülői nyugdíj
- Árvaellátás

További **nyugdíjszerű ellátások**:

- Mezőgazdasági szövetkezeti járadékok
- Baleseti járadék
- Átmeneti járadék
- Rendszeres szociális járadék
- Bányász egészségkárosodási járadék
- Rokkantsági járadék
- Házastársi pótlék
- Egyéb járadék

Az ellátástípusok közötti összehasonlítás alapja a törvényesen meghatározott általános nyugdíjkorhatár. A nyugdíjkorhatárt elért ellátottaknak fizetett nyugdíj az öregségi nyugdíj kategóriájába tartozik. Ennek megfelelően az általános nyugdíjkorhatárt elért rokkantsági nyugdíjasokat korbetöltött rokkantsági nyugdíjasoknak nevezzük. Külön kezeljük a korhatár alatti rokkantsági nyugdíjasokat<sup>2</sup>. A tanulmányban a hazai gyakorlatnak megfelelő besorolást követjük a magyarországi nyugdíjasokra vonatkozó adatoknál.

---

<sup>1</sup> A nemzetközi gyakorlatban a **nyugdíjas ellátottak adatait** az EUROSTAT gyűjti. A nyugdíjasokra vonatkozó adatokkal az ESSPROS önálló modulja, az „ellátottak száma” modul foglalkozik. A nemzetközi gyakorlatnak megfelelően nyugdíjas ellátottak közé a fenti ellátások tartoznak. Az Európai Unió országaira vonatkozó elemzés található a 2010. februárjában megjelent Nyugdíjbiztosítási Értesítőben: „Hablicsekne Richter Mária: Nyugdíjas ellátottak az EUROSTAT adatbázisa alapján”

<sup>2</sup> A nemzetközi gyakorlatban a korhatár alatti rokkantsági nyugdíjasok, illetve a nekik fizetett ellátás tartozik a rokkantsági funkcióba az ESSPROS módszertana szerint. A korhatárt elért rokkantsági nyugdíjasokat az öregségi funkcióba sorolja az Eurostat adatbázisa.

## 4. Demográfiai helyzet

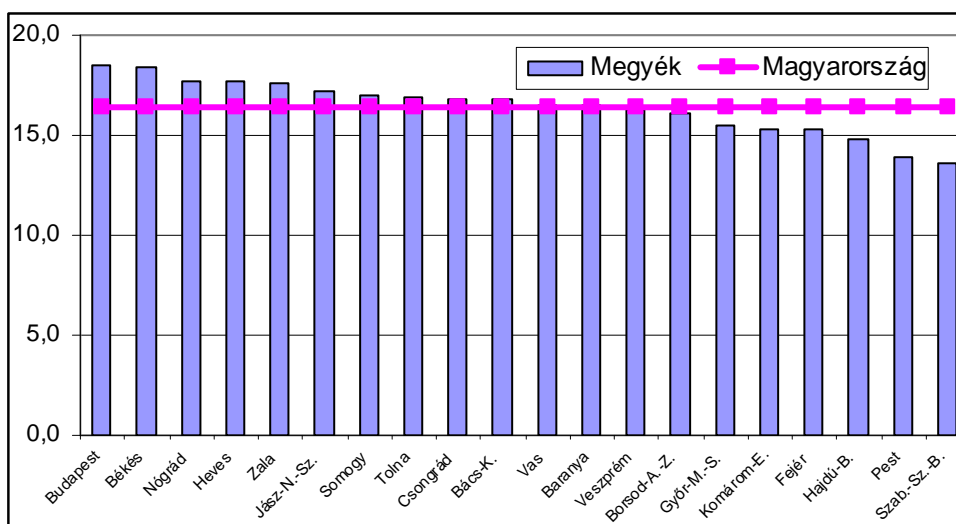
A nyugellátásban részesülők létszámának adataira vonatkozó elemzés kiindulópontját a népeségi adatok képezik. A nyugdíjasok jelentős része az idősebb korcsoportokból kerül ki, ezen összeállítás az idős népesség teljes népességen belüli arányának vizsgálatával kezdődik. Az idős népességen többnyire a 65 éveseket és idősebbeket értjük, de különböző megfontolások miatt gyakran a 60 éveseket és idősebbekre is történnek elemzések.

### 4.1 Az időskorúak népességen belüli aránya

Első lépésben az időskorúak népességen belüli arányát vizsgáltuk megyénként. Megadjuk, mekkora a **65 éves és idősebb népesség aránya a teljes népességben megyénként 2008. január 1-jén és 2009. január 1-jén**. A tényadatokat a mellékletben található 1. táblázat tartalmazza megyénként és régióinként. A továbbiakban a **2009. januárjára vonatkozó adatokat elemezzük részletesen**.

Az 1. ábra mutatja a **65 évesek és idősebbek népességen belüli arányát** százalékban. A 65 éves és idősebb népesség aránya **Budapesten a legmagasabb** 18,5%-kal. Az idősek aránya Szabolcs-Szatmár-Bereg megyében a legalacsonyabb (13,6%). A Magyarországra számolt érték 16,4%.

A 65 évesek és idősebbek népességen belüli arányai százalékban 2009. január 1-jén



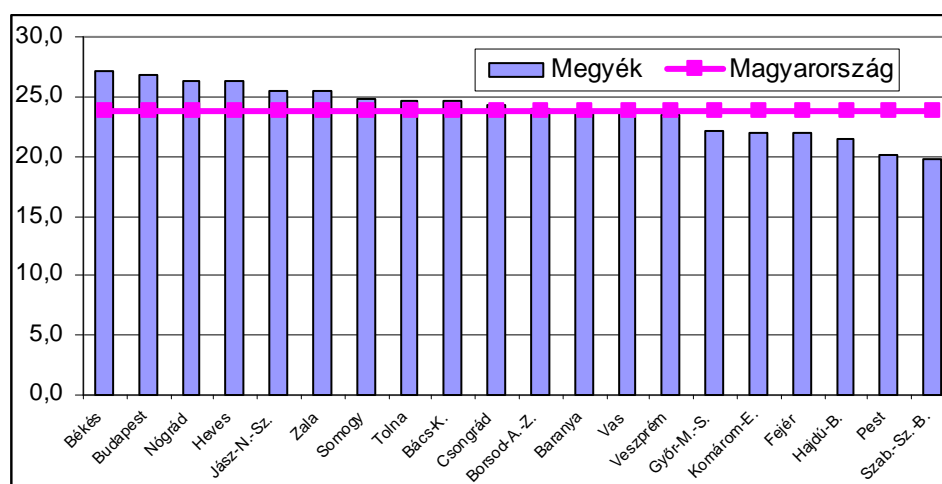
1. ábra

## 4.2. Az idős népesség függőségi rátája

A KSH adatbázisából a népesség létszámára közölt adatokból kiszámoltuk (melléklet 2. táblázat) és a 2. ábrán szemléltetjük az idős népesség függőségi rátáját 2009. január 1-jére. Ez az indikátor az idős népesség létszámát, akiket gazdaságilag inaktívoknak tekint (65 évesek és a felettek) osztja a munkaképes korú népesség létszámával (a 15 évestől a 64 éves korig). Ezzel a mutatóval mérhetjük a potenciális járulékfizetők és a járadékélvezők viszonyát, ami a nyugdíjrendszer fenntarthatóságát nagymértékben befolyásolja.

Magyarország egészét tekintve a 65 évesek és idősebbek aránya a munkaképes korú népességhez 23,8 százalékos értéket ad. A legmagasabb az arány Békés megyében 27,2%-kal, ezt követi Budapest 26,8%-kal. Pest megyében 20,1% a mutató értéke. Szabolcs-Szatmár-Bereg megyében a legalacsonyabb az érték, nem éri el a 20%-ot (19,8%).

Az idős népesség függőségi rátái (%) 2009. január 1-jén



2. ábra

## 5. A nyugdíjasok

Jelen összeállítás az ellátottak számát vizsgálja, megadja a nyugdíjas ellátottak arányát a teljes népességen belül, elemzi az öregségi és öregségi jellegű nyugdíjasokra számolt mutatókat, továbbá külön foglalkozik a rokkantsági nyugdíjasok nyugdíjasokon belüli arányával ugyanúgy mint a rokkantsági nyugdíjasok népességen belüli arányával.

### 5.1 A nyugdíjas ellátottak népességen belüli aránya

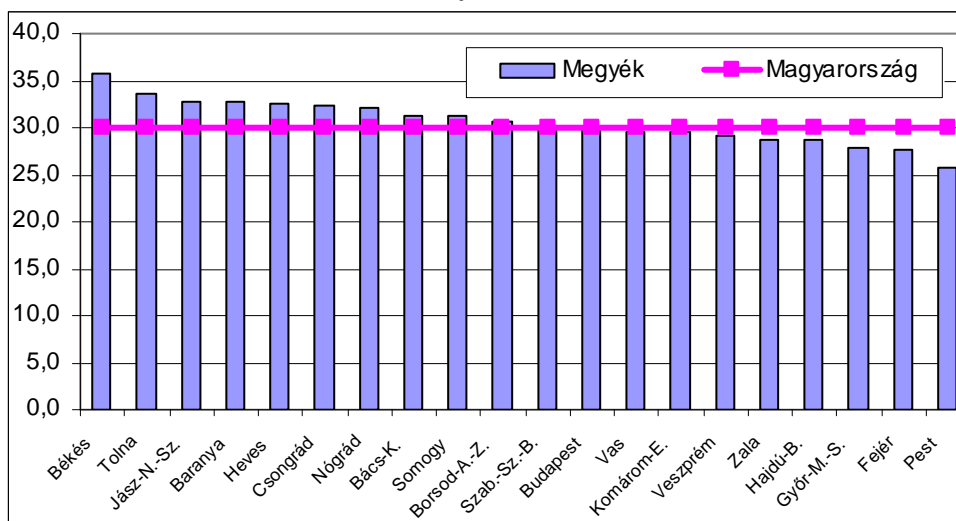
A nyugdíjasokra vonatkozó vizsgálatot a nyugdíjasok népességen belüli arányával érdemes kezdeni. Fontos kérdés, hogy a megyék népességének hány százaléka részesül nyugellátásban. Ismételten meg kell jegyezni, hogy a nyugellátásban részesülők számánál csak a **belföldre** folyósított ellátásokat vesszük figyelembe.

A 3. ábra mutatja a **nyugdíjban, nyugdíjszerű ellátásban** részesülők népességen belüli arányát százalékban, 2009. januárban. A tényadatokat a mellékletben található 3. táblázat tartalmazza. Magyarországon a népesség 30 %-a részesül rendszeres ellátásban, nyugdíj,



nyugdíjszerű ellátás formájában. A legmagasabb az arány Békés megyében 35,8%-kal. Tolna megyében 33,5% az érték. A legalacsonyabb a mutató értéke Pest megyében 25,8%-kal.

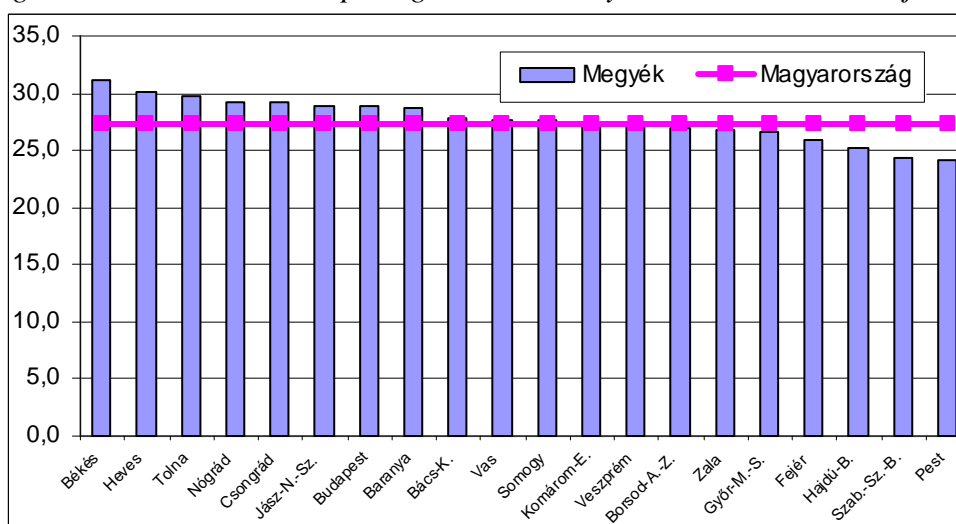
*A nyugdíjban, nyugdíjszerű ellátásban részesülők népességén belüli aránya százalékban, 2009. januárban*



3. ábra

A 4. ábra mutatja a **nyugellátásban** részesülők népességén belüli arányait százalékban, 2009. januárban. A tényadatokat a mellékletben található 4. táblázat tartalmazza. Általánosságban kijelenthetjük, hogy Magyarországon a népesség több mint egynegyede (27,3%) részesül rendszeres ellátásban, nyugdíj formájában. A legmagasabb az arány Békés megyében 31,2%-kal. 25%-nál kevesebb ellátott csupán két megyében van, nevezetesen: Pest megyében és Szabolcs-Szatmár-Bereg megyében (24,2% - 24,2%).

*A nyugellátásban részesülők népességén belüli arányai százalékban, 2009. januárban*

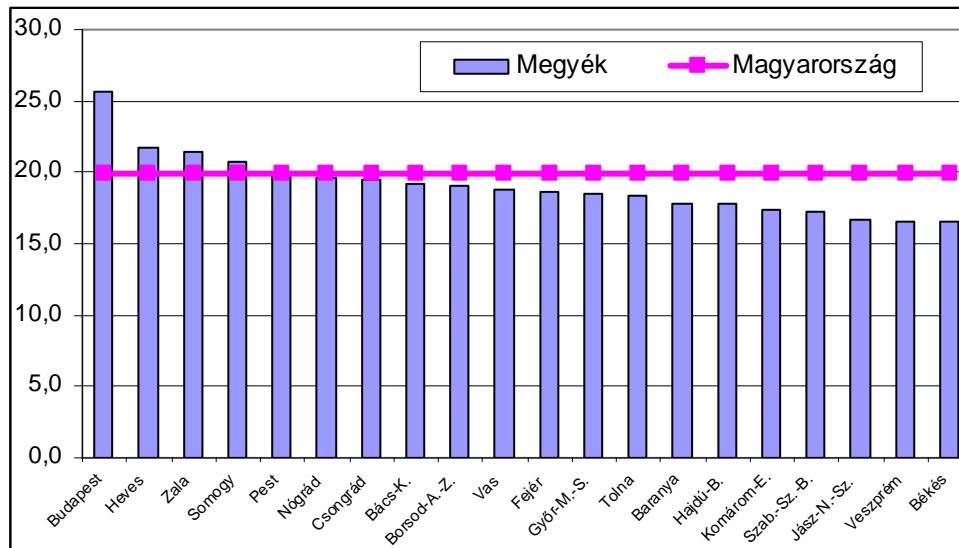


4. ábra

Az 5. ábra mutatja a nyugdíjas ellátottakon belül a **női többletet százalékban**. Ez azt jelenti, hogy a nyugellátásban részesülő nők számából kivonjuk a nyugellátásban részesülő férfiak számát, ezt elosztjuk a nyugellátásban részesülők létszámával. A női többletet tekintve azt találjuk, hogy a legmagasabb értéket mutatja Budapest 25,6%-kal, 20% feletti értéket kapunk

a következő megyékben: Heves, Zala, Somogy. A legkisebb különbséget Békés megye esetében kapjuk, 16,6%-kal. **Magyarország** (belföld) összességére számolva a nyugellátásban részesülő nők közel 20%-kal vannak többen mint a férfiak.

*A női többlet a nyugellátásban részesülőkön belül százalékban 2009. januárban*



5. ábra

### Az ellátottak aránya a teljes népességen belül a 2009. január 1-jei betöltött életkor szerint

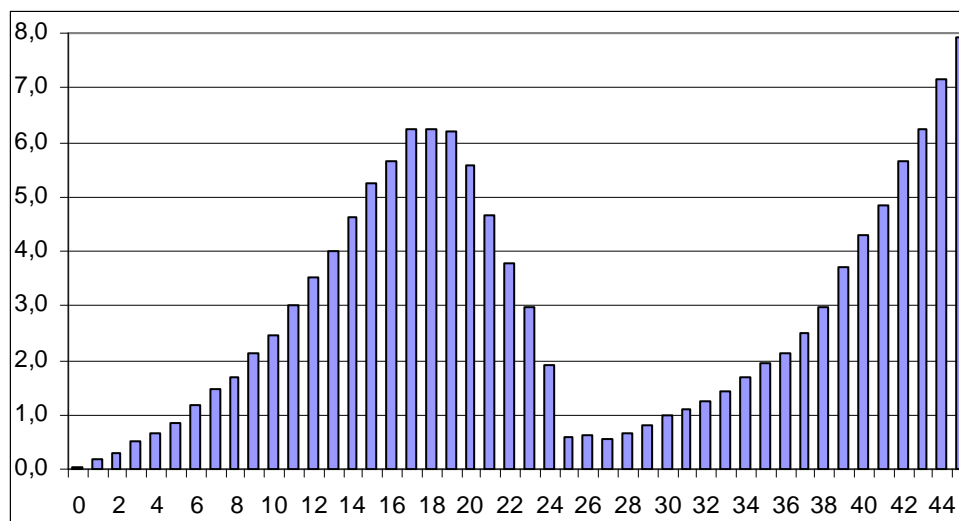
A továbbiakban arra a kérdésre keressük a választ, hogy korévenként a népesség hány százaléka részesül nyugellátásban. Ehhez a nyugellátásban részesülők év eleji állományi létszámát viszonyítottuk a teljes népesség január 1-jei létszámához, külön férfiakra és nőkre, továbbá együtt is, betöltött életkor szerint. Ehhez az ONYF állománystatisztikai adatai mellett a KSH adott év január 1-jei demográfiai adatait használjuk fel.

A kapott fedettségi mutatókat 2009-re a Melléklet 5. táblázata tartalmazza mindkét nemre.

A mutató életkortól való függésének trendje nemek szerint hasonló képet mutat, jelentős különbség csak az **57, 58 és 59 éves** korúaknál tapasztalható az eltérő (előrehozott) korhatár következtében.

Ennek megfelelően mutatja a 6. ábra a nyugellátásban részesülők 2009-es arányait a népességen belül a betöltött életkor szerint százalékban, (46 éves kor alatt). A fiatalabb korosztályoknál a január 1-jén **17, 18, 19. életévüket betöltöttek esetében 6% feletti az ellátottak aránya**, ami 17 éves életkorig folyamatosan növekszik. Ebbe a korcsoportba elsősorban az árvaellátásban részesülők tartoznak, akik különböző életkorban, többnyire 18 éves kor alatt kerülnek be az ellátottak közé, 18 éves korukig általában ott is maradnak. Ez magyarázza a fedettségi arány növekedését a 17. életévig, ami után már csak szigorúbb feltételek teljesülése esetén (pl. felsőfokú tanulmányok folytatása, megrokkulás) maradnak az ellátottak között. Ezt fejezi ki a fedettségi arány 1% alá történő visszaesése a 25 éves korra. Majd ismét emelkedés tapasztalható és 44 éves korban már 7% feletti az arány, elsősorban az előforduló megrokkulás és özvegyé válás következtében. Azt tapasztaljuk, hogy a férfiakra és a nőkre kapott értékekben 45 éves kor alatt jelentős különbség nincs.

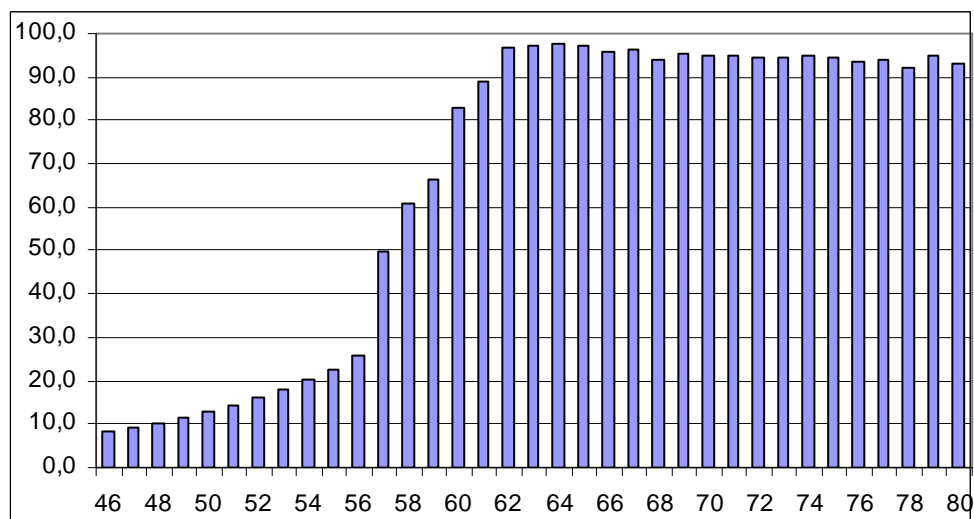
*A nyugellátásban részesülők arányai a népességen belül a betöltött életkor szerint százalékban, 2009. januárban (46 éves kor alatt)*



**6. ábra**

A 7. ábra mutatja a nyugellátásban részesülők arányát a népességen belül a betöltött életkor szerint százalékban, 2009 januárjában a 46 és 80 éves kor között. 46 éves korban az érték 8,5%, fokozatosan emelkedik: 48 éves kortól már 10% felett van. 57 éves korban – a női előrehozott korhatáron – jelentős emelkedést mutat, majd újabb kiugrást tapasztalunk 60 éves korban, a férfiak előrehozott öregségi korhatárán. 62 éves korban a fedettségi mutató eléri a 96,8%-ot, ettől az életkortól pedig ehhez közeli értékeket vesz fel.

*A nyugellátásban részesülők arányai a népességen belül a betöltött életkor szerint százalékban, 2009. januárban (46 és 80 éves kor között)*



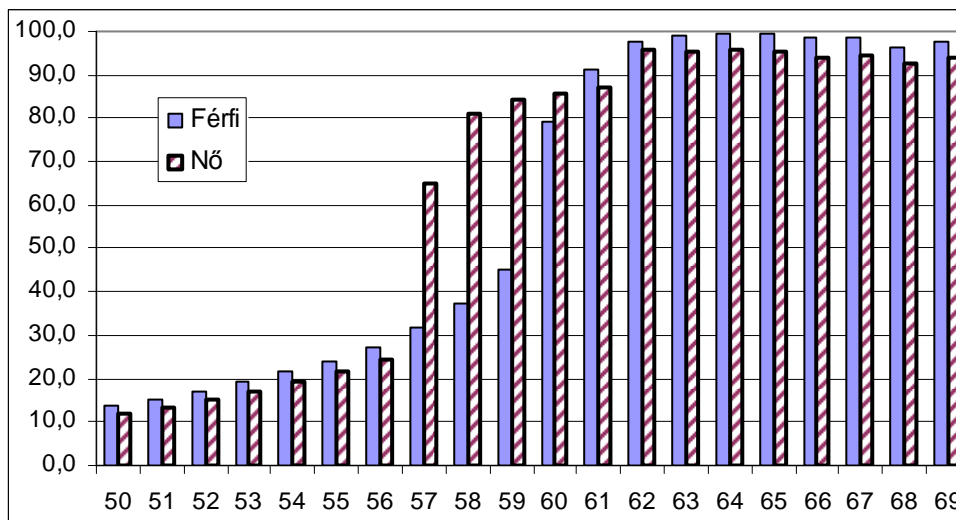
**7. ábra**

A 8. ábra **nemenként** adja meg arányokat az **50 éves és a 70 éves kor között**. Jól látható a férfiak és a nők közötti jelentős különbség a fedettség nagyságában 57, 58, 59 éves korban. A jelenség oka az előrehozott öregségi nyugdíjba vonulás életkori feltételének különbözősége a két nemnél. A nők esetében az 56 éves korban számolt fedettségi arány 24,5%, ez 57 éves korra már 64,8%, 58 éves korra 81,2%, 61 éves korra 87,1%, 62 éves korra pedig már 96,1%.

A férfiak esetében kapott értékek a következők: 59 évesen 45%, 60 évesen 79,4%, 61 évesen 91,2%, 62 évesen 97,8%. Ettől az életkortól pedig mindkét nem esetében magas értéken marad.

Ezek a fedettségi arányok azt mutatják, hogy a 62 évesek és idősebbek között, a nők és a férfiak esetében egyaránt 4% alatt van országos viszonylatban a nyugellátásban nem részesülők aránya. A férfiak esetében minden életkorban magasabb a „fedettség”, mint a nőknél. A nők közül azonban sokan kapnak a nyugellátásba nem számító valamilyen rendszeres nyugdíjszerű szociális ellátást, melyeket a bevezetőben említettünk.

*A nyugellátásban részesülők arányai a népességben belül a betöltött életkor szerint nemenként százalékban, 2009. januárban*



8. ábra

## 5.2 Az öregségi és öregségi jellegű nyugdíjas ellátottak

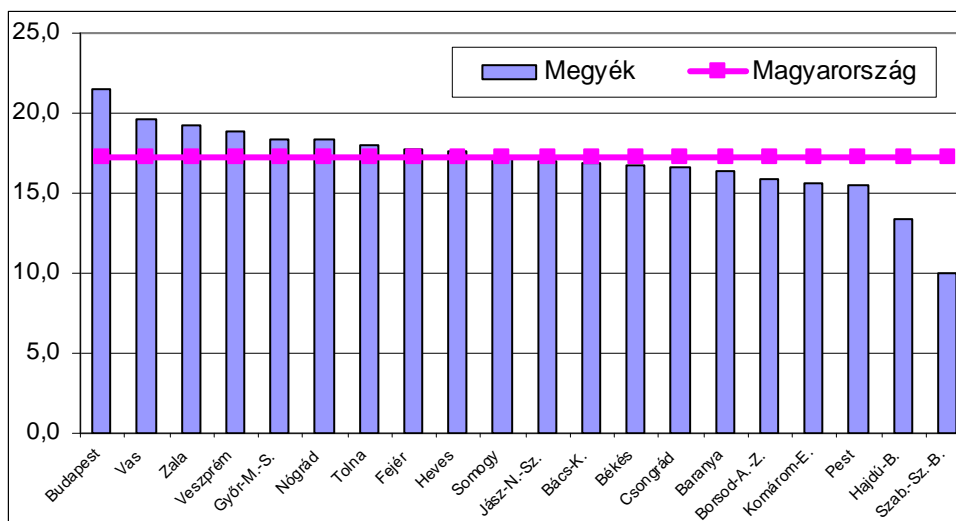
### Az öregségi és öregségi jellegű nyugdíjas ellátottak népességben belüli aránya

Az öregségi nyugdíjak a törvényes nyugdíjkorhatár és meghatározott szolgálati idő megszerzése esetén járó nyugellátások, továbbá ide sorolódna az előrehozott öregségi nyugdíjak, a karkedvezményes idő beszámításával megállapított öregségi nyugdíjak, a szolgálati nyugdíjak, az egyes művészeti tevékenységet folytatók öregségi nyugdíjai, a polgármesteri nyugdíjak. Az öregségi jellegű nyugdíjak közé tartozik a korengedményes nyugdíj, bányásznyugdíj. Egyes nyugdíjstatisztikai kimutatások a korbetöltött rokkantsági nyugdíjat is ide veszik<sup>3</sup>. Jelen munka a hazai szemlélet és főleg a halandósági vizsgálat (amelynek ez a tanulmány a megalapozása) elvégezhetősége végett külön elemzi a korbetöltött rokkantsági nyugdíjakat.

A 9. ábra mutatja az öregségi és öregségi jellegű nyugdíjas ellátottak népességben belüli arányait százalékban, 2009. januárban. A legmagasabb az arány Budapesten 21,5%-kal. A legalacsonyabb az érték Szabolcs-Szatmár-Bereg megyében (10,0%). Az országos átlag 17,2%. A tényadatokat a melléklet 6. táblázata mutatja.

<sup>3</sup> Az ESSPROS módszertana szerint a nemzetközi gyakorlat is ezt teszi.

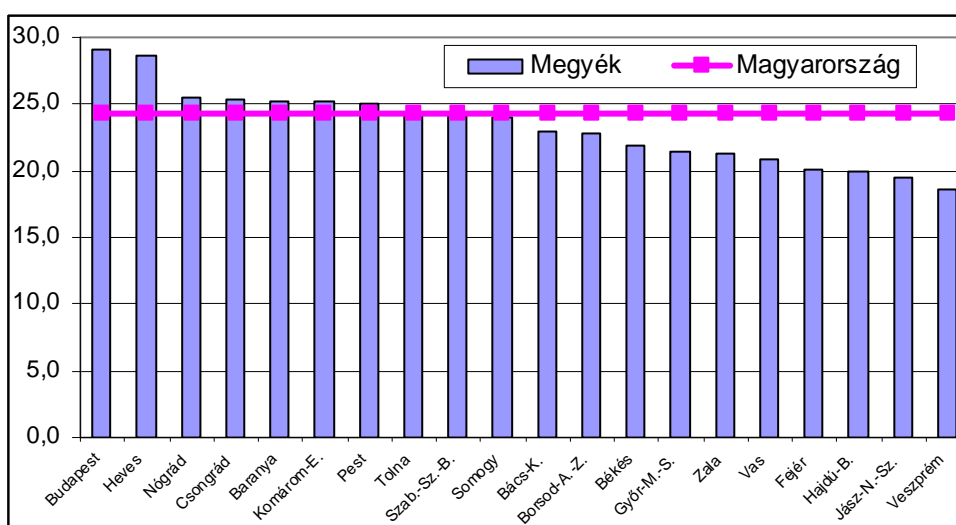
Az öregségi és öregségi jellegű nyugdíjas ellátottak népességben belüli arányai százalékban, 2009. januárban



9. ábra

A továbbiakban bemutatásra kerül az öregségi és öregségi jellegű nyugdíjas ellátottakon belüli **női többlet százalékban**. Ez azt jelenti, hogy az öregségi és öregségi jellegű nyugdíjas női ellátottak számából kivonjuk az öregségi és öregségi jellegű férfi nyugdíjas ellátottak számát, ezt elosztjuk az öregségi és öregségi jellegű nyugdíjas ellátottak létszámával. A női többletet tekintve azt találjuk, hogy a legmagasabb értéket Budapest 29,1%-kal mutatja. A legkisebb különbség Veszprém megyében (18,5%) adódik. **Magyarország egészére** számolva az öregségi és öregségi jellegű nyugdíjas ellátottak között a nők 24,3%-kal vannak többen mint a férfiak. A jelenség hátterében az áll, hogy a nők alacsonyabb életkorban kerülnek be a rendszerbe és a magasabb várható élettartamuk miatt sokkal tovább maradnak a nyugellátásban részesülők között.

A női többlet az öregségi és öregségi jellegű nyugdíjas ellátottakon belül százalékban, 2009. januárban

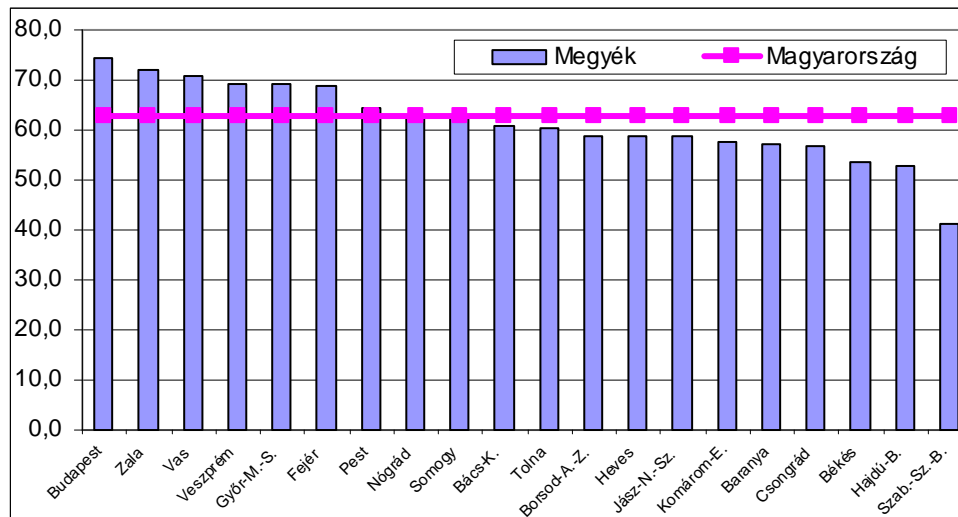


10. ábra

## Az öregségi és öregségi jellegű nyugdíjasok létszámának aránya a nyugellátásban részesülők létszámához viszonyítva

A 11. ábra mutatja az öregségi és öregségi jellegű nyugdíjas ellátottak arányát a nyugellátásban részesülőkön belül százalékban, 2009. januárban. A megyékre kiszámolt arányszámokban jelentős eltérést tapasztalunk. A legmagasabb az érték Budapesten 74,3%-kal. A legalacsonyabb számot Szabolcs-Szatmár-Bereg megyében kaptuk (41,3%). **Az országos átlag 62,9%.**

*Az öregségi és öregségi jellegű nyugdíjasok létszámainak arányai a nyugellátásban részesülők létszámaihoz viszonyítva, 2009 januárban*



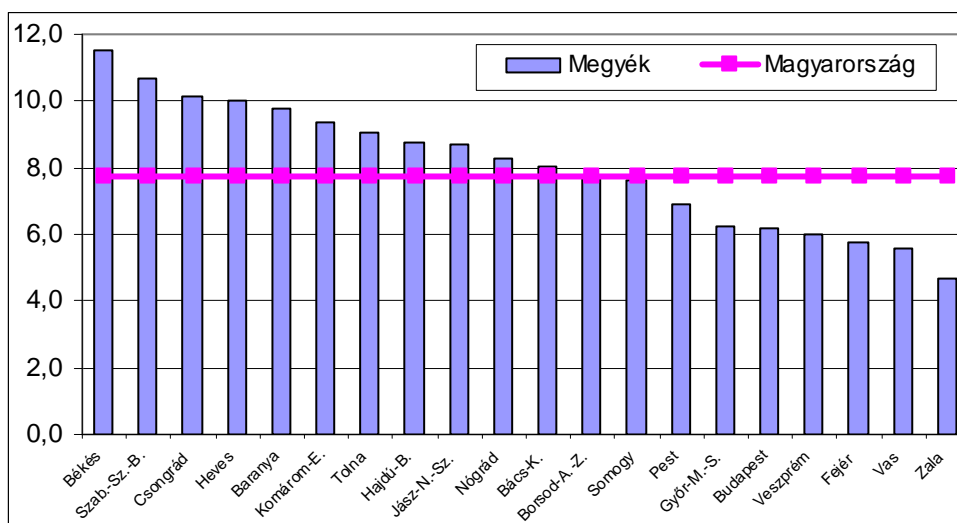
11. ábra

### 5.3 A rokkantsági nyugdíjas ellátottak

#### A rokkantsági nyugdíjas ellátottak népességben belüli aránya

Ebben a részben a korhatár alatti és korhatár feletti rokkantsági nyugdíjasok összességét vizsgáljuk. **A korhatár alatti és korhatár feletti rokkantsági nyugdíjasok összessége Magyarországon 7,8%-a a népességnek** 2009. januárban. A melléklet 7. táblázata megadja az arány értékét megyénként és nemeként 2008. és 2009. januárjára. A megyéket vizsgálva a rokkantsági nyugdíjasok népességben belüli arányaiban jelentős eltéréseket tapasztalunk. A kiszámolt érték Békés megyében a legnagyobb 11,5%-kal. 10% feletti számot kaptunk a következő megyékre: Szabolcs-Szatmár-Bereg, Csongrád és Heves. Fejér megyére viszont 5,7%, Vas megyére 5,6% a mutató értéke, a legkisebb pedig Zala megyében 4,7%-kal.

*A rokkantsági nyugdíjas ellátottak népességben belüli arányai, 2009. januárban*

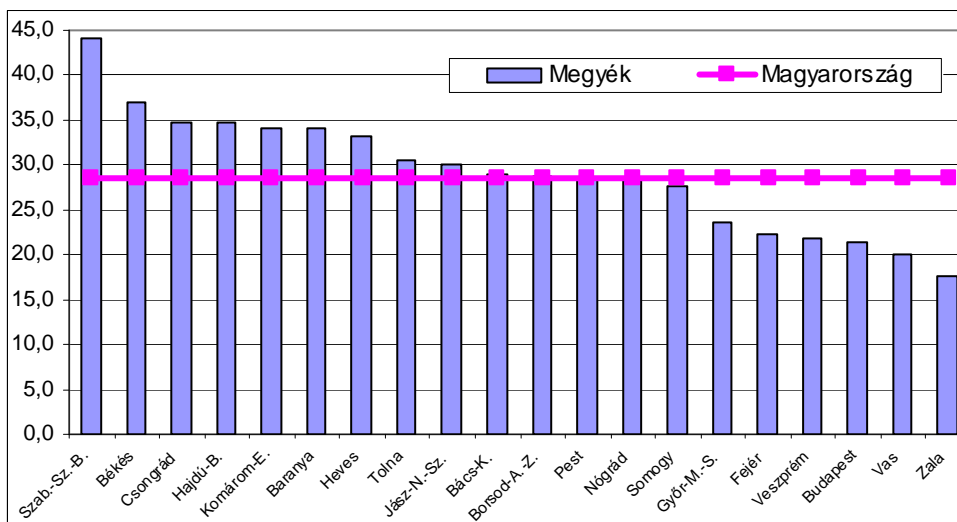


12. ábra

**A rokkantsági nyugdíjas ellátottak nyugellátásban részesülőkön belüli aránya**

Továbbra is a korhatár alatti és korhatár feletti rokkantsági nyugdíjasok összességét vizsgáljuk 2009 januárjára. **A korhatár alatti és korhatár feletti rokkantsági nyugdíjasok összessége Magyarországon 28,4%-a a nyugellátásban részesülőknek.** Megyénket vizsgálva jelentős eltéréseket tapasztalunk. A kiszámolt érték Szabolcs-Szatmár-Bereg megyében a legnagyobb 44,0%-kal. Ezt követi Békés megye 36,9%-kal. Vas megyére 20,1% a mutató értéke. A legkisebb pedig Zala megyében 17,5%-kal. A melléklet 12. táblázata részletesen megadja az értékeket megyénként és nemenként 2008. és 2009. januárjára.

*A rokkantsági nyugdíjas ellátottak arányai a nyugellátásban részesülőkön belül*

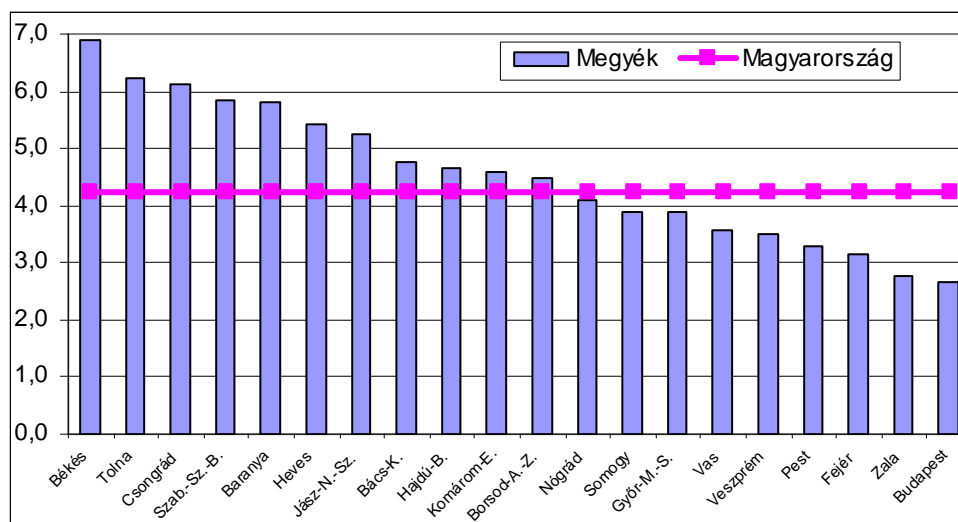


13. ábra

## A korhatár alatti rokkantsági nyugdíjas ellátottak népességen belüli aránya

A továbbiakban a korhatár alatti rokkantsági nyugdíjasok népességen belüli arányát vizsgáljuk.<sup>4</sup> A kiszámolt értékeket a melléklet 8. táblázata adja meg megyénként és nemenként 2008. és 2009. januárjára. A 14. ábra mutatja a korhatár alatti rokkantsági nyugdíjasok népességen belüli arányait. Magyarországra számolt érték 4,2%. A legmagasabb a korhatár alatti rokkantsági nyugdíjasok népességen belüli aránya Békés megyében (6,9%). Ezzel szemben Zala megyében 2,8%. Legalacsonyabb az érték Budapesten, 2,6%-kal.

*A korhatár alatti rokkantsági nyugdíjas ellátottak népességen belüli arányai 2009. januárban*



14. ábra

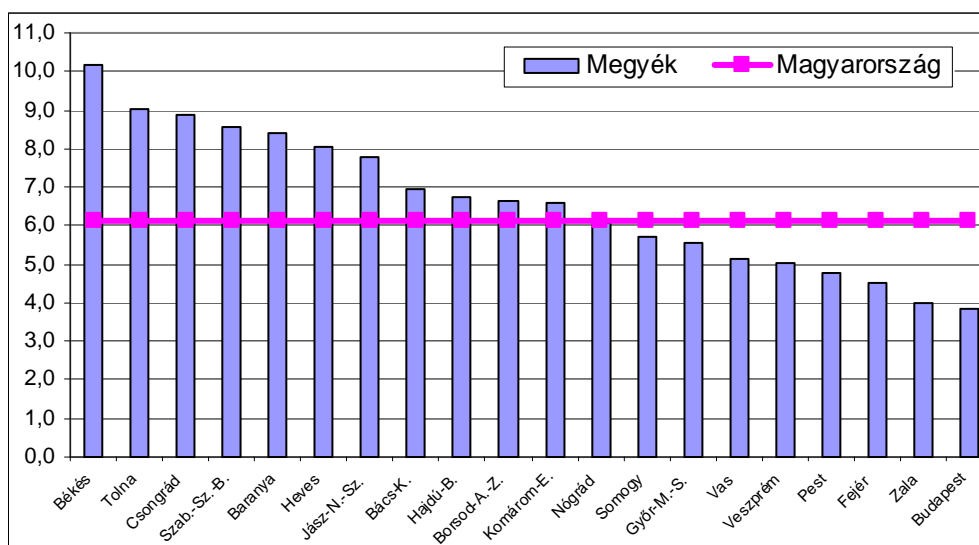
## A korhatár alatti rokkantsági nyugdíjas ellátottak munkaképes korú népességen belüli aránya

Külön érdemes megvizsgálni a korhatár alatti rokkantsági nyugdíjasok létszámának arányát az aktív korú népesség létszámához viszonyítva. A kiszámolt értékeket a melléklet 9. táblázata adja meg megyénként és nemenként 2008. és 2009. januárjára. A 15. ábra mutatja a korhatár alatti rokkantsági nyugdíjasoknak a munkaképes korú népességhez viszonyított arányát. A Magyarországra számolt érték 6,1%. A legmagasabb az arány Békés megyében (10,2%), Zala megyében 4%, a legalacsonyabb viszont Budapesten 3,8%-kal.

<sup>4</sup> A nemzetközi gyakorlat az ESSPROS módszertana szerint a korhatár feletti rokkantsági nyugdíjasokat az öregségi fogalomba teszi. A rokkantsági megnevezés alatt csak a korhatár alattiak vannak számbavéve.



*A korhatár alatti rokkantsági nyugdíjas ellátottak munkaképes korú népességben belüli arányai  
2009. januárban*

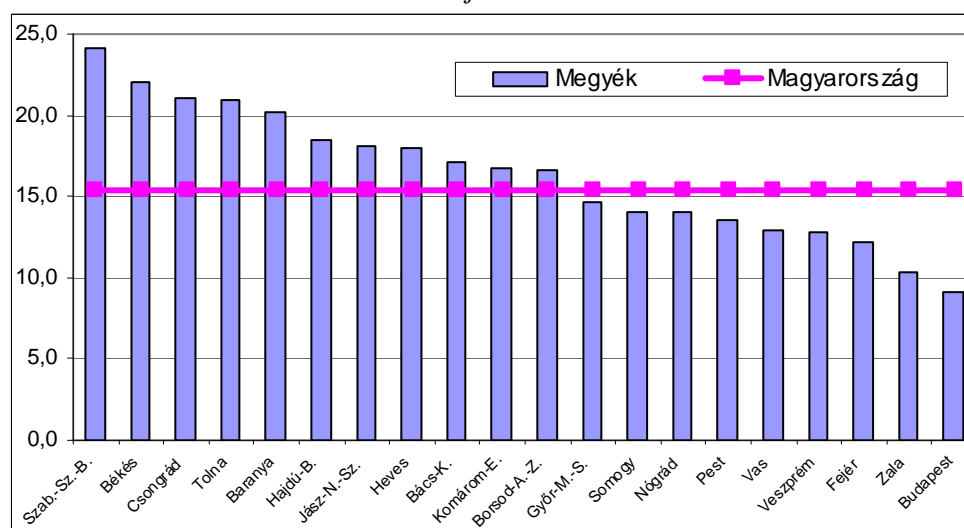


15. ábra

**A korhatár alatti rokkantsági nyugdíjas ellátottak aránya a nyugellátásban részesülőkön belül**

A továbbiakban megvizsgáljuk a korhatár alatti rokkantsági nyugdíjasok létszámának arányát a nyugellátásban részesülők létszámához viszonyítva. A kiszámolt értékeket a melléklet 13. táblázata adja meg megyénként és nemeként 2008. és 2009. januárjára. A 16. ábra mutatja **a korhatár alatti rokkantsági nyugdíjasok arányát a nyugellátásban részesülőkön belül. A Magyarországra számolt érték 15,4%**. A legmagasabb az arány Szabolcs-Szatmár-Bereg megyében (24,1%), ezzel szemben a legalacsonyabb Budapesten (9,2%).

*A korhatár alatti rokkantsági nyugdíjasok arányai a nyugellátásban részesülőkön belül  
2009. januárban*

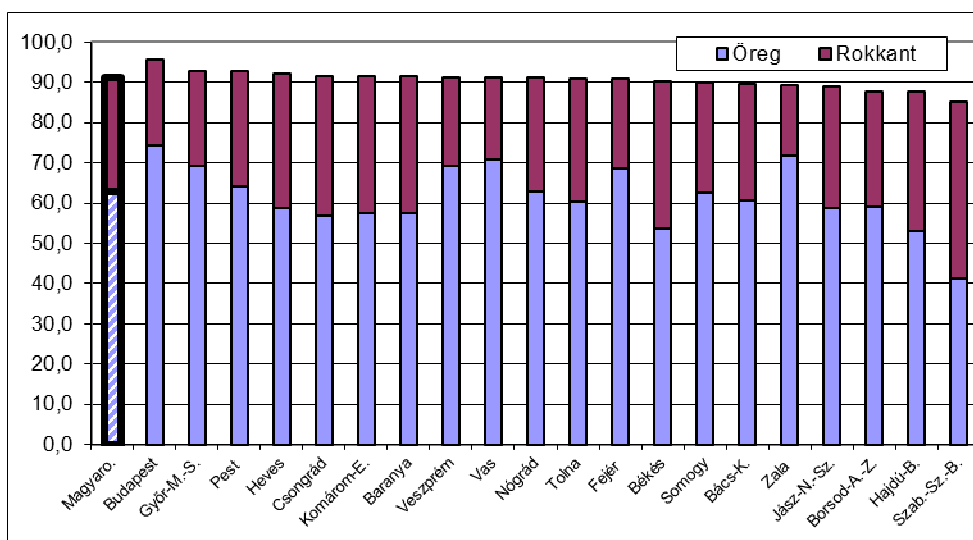


16. ábra

## Az öregségi és öregségi jellegű nyugdíjasok és a rokkantsági nyugdíjasok aránya a nyugellátásban részesülőkön belül megyénként

A Melléklet 11. táblázata mutatja az öregségi és öregségi jellegű nyugdíjasok arányát a nyugellátásban részesülőkön belül megyénként és régióként, a Melléklet 12. táblázatában pedig részletes adatokat találunk a rokkantsági nyugdíjasok arányára a nyugellátásban részesülőkön belül megyénként és régióként. Az öregségi és rokkantsági nyugdíjasok együtt a nyugellátásban részesülők 91,3%-át teszik ki országos viszonylatban. Budapesten az érték 95,7%-kal a legmagasabb, ezzel szemben a legalacsonyabb 85,3%-kal Szabolcs-Szatmár-Bereg megyében. A 17. ábra mutatja a megyékre vonatkozó értékeket.

*Az öregségi és öregségi jellegű nyugdíjasok és a rokkantsági nyugdíjasok arányai a nyugellátásban részesülőkön belül megyénként 2009. januárban*



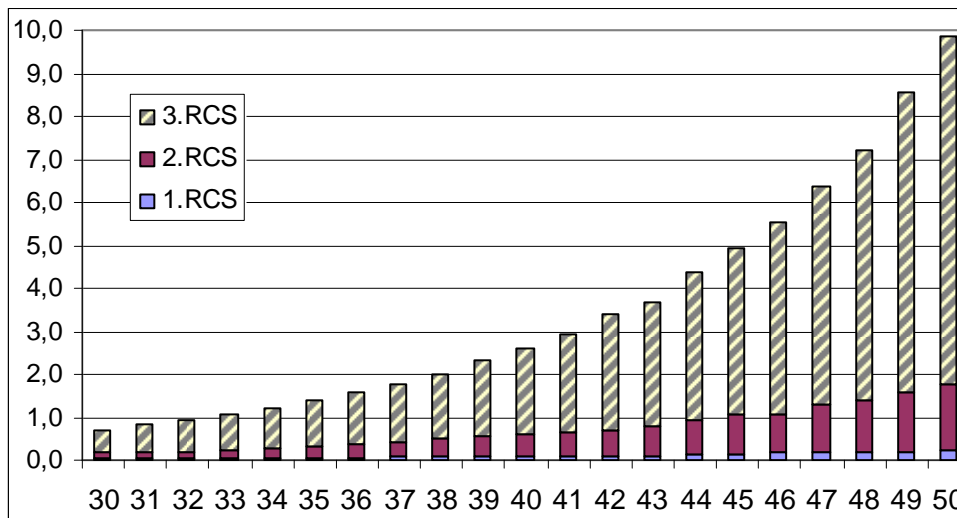
17. ábra

## A rokkantsági nyugdíjasok aránya a teljes népességen belül a 2009. január 1-jei betöltött életkor szerint

A továbbiakban arra a kérdésre keressük a választ, hogy korévenként a teljes népesség hány százaléka kap rokkantsági ellátást nemenként és rokkantsági csoportonként. Ehhez a rokkantsági ellátásban részesülők év eleji állományi létszámát viszonyítottuk a népesség január 1-jei létszámához, külön férfiakra és nőkre, továbbá együtt is, betöltött életkor szerint.

A következő (18. ábra) mutatja a rokkantsági nyugdíjban részesülők 2009-es arányát a teljes népességen belül a betöltött életkor szerint, százalékban. A fiatalabb korosztályoknál az érték folyamatosan növekszik és 50 éves korra az arány a 10%-os értékhez kerül közel. Ebben a korévben az I. rokkantsági csoportba tartozók aránya 0,25%, a II. rokkantsági csoportba tartozók aránya 1,52%, a III. csoportba pedig a népességnek a 8,1%-a tartozik.

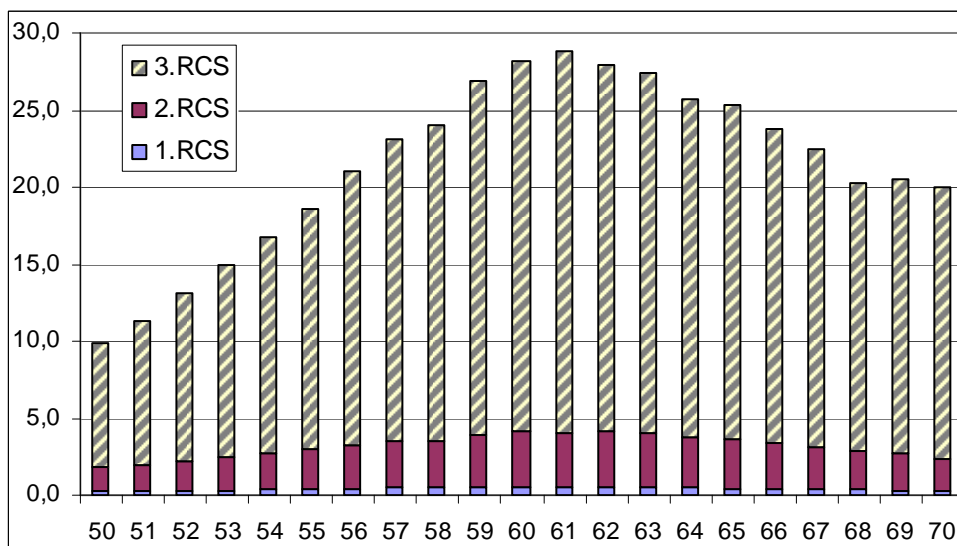
A rokkantsági nyugellátásban részesülők arányai a teljes népességen belül rokkantsági csoportonként, a betöltött életkor szerint százalékban 2009-ben (51 éves kor alatt)



18. ábra

A 19. ábra mutatja a rokkantsági nyugdíjban részesülők 2009-es arányát a népességen belül a 50 és 70 éves kor között. 61 éves korig az értékek fokozatosan emelkednek. 61 éves korban az **I. rokkantsági csoportba** tartozik a népesség **0,54%-a**, a **II. rokkantsági csoportba** a **3,55%-a**, míg a **III. rokkantsági csoportba** már a népesség **24,73%-a tartozik**. A további életkorokhoz tartozó értékek folyamatosan csökkennek. 70 éves korban a megfelelő arányok a következők: I. rokkantsági csoport esetében 0,24%, II. rokkantsági csoport esetében 2,12%, III. rokkantsági csoport esetében 17,65%.

A rokkantsági nyugellátásban részesülők arányai a teljes népességen belül rokkantsági csoportonként, a betöltött életkor szerint százalékban 2009-ben (50 és 70 éves kor között)

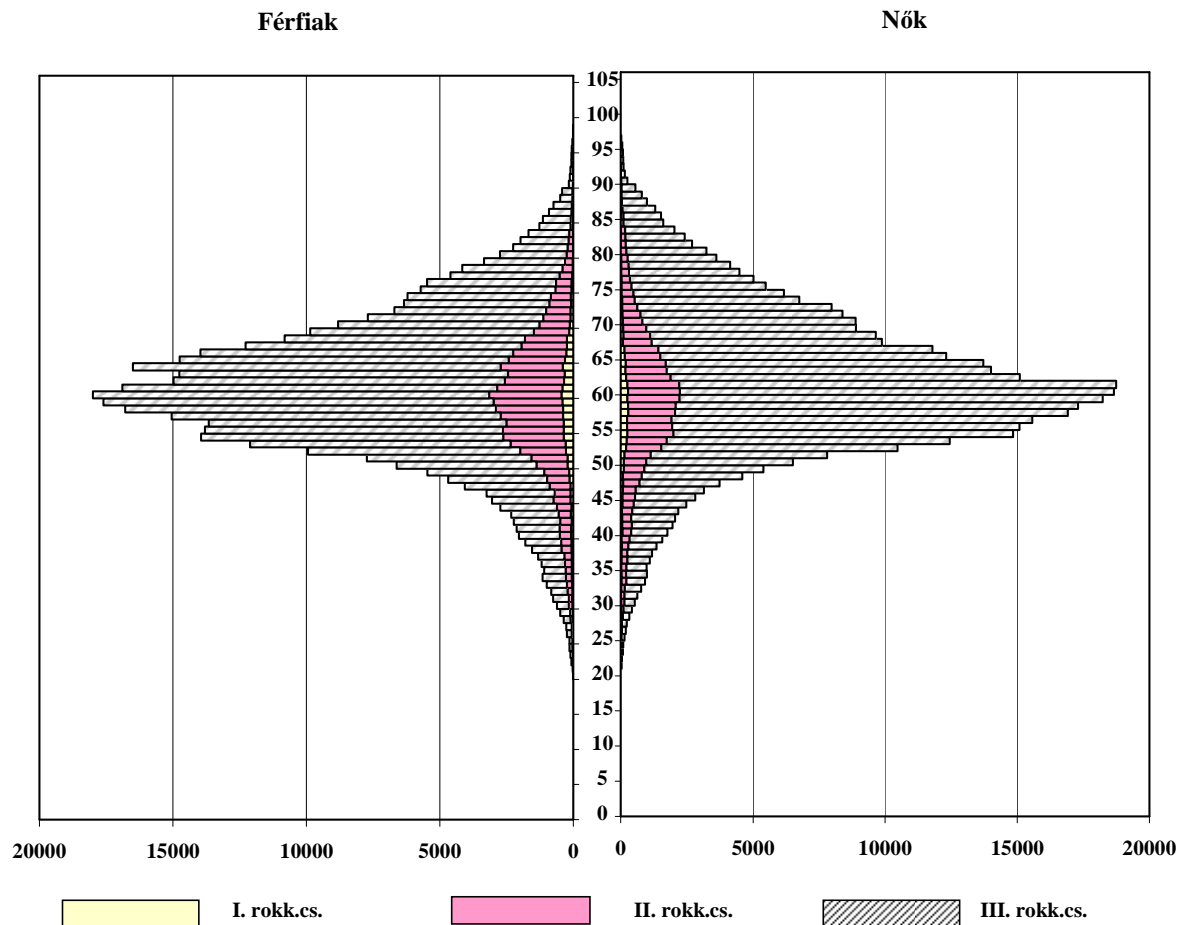


19. ábra

A 20. ábra mutatja a rokkantsági nyugdíjasok korpíramisát rokkantsági fok szerint 2009. januárjában. Az ábra **nemenként** szemlélteti az értékeket minden életkorban. Jól látható a férfiak és a nők közötti jelentős eltérés. Az I. és a II. rokkantsági csoportban a férfiak létszáma

a nagyobb szinte minden életkorban. A III. rokkantsági csoportba 48 éves korig több férfi tartozik, mint nő. Viszont 48 éves kortól a nők létszáma több a férfiakénál.

*A rokkantsági nyugdíjasok korpiramisa rokkantsági fok szerint 2009. januárjában*



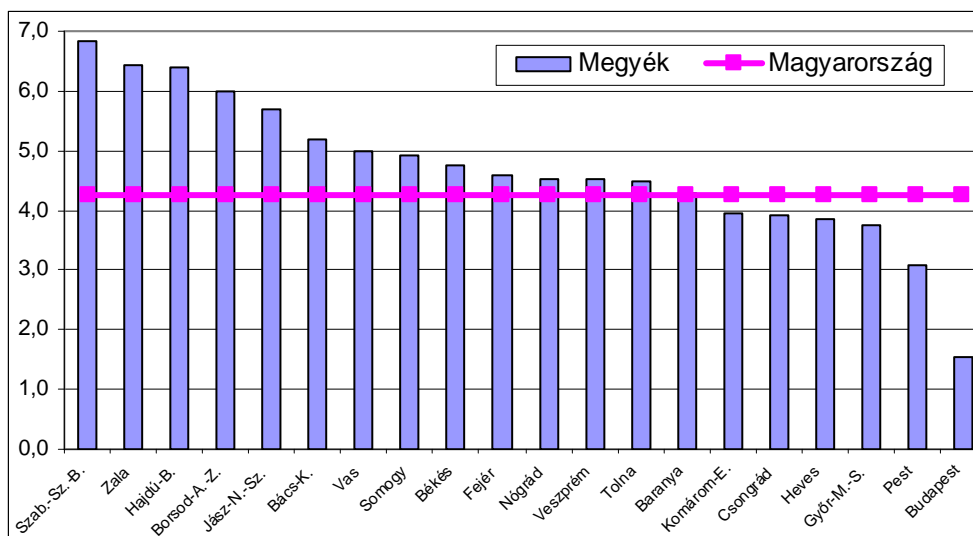
20. ábra

#### 5.4. Az özvegyi nyugdíjasok

##### **A korhatár alatti és a korbetöltött özvegyi nyugdíjasok aránya a nyugellátásban részesülőkön belül**

A továbbiakban az özvegyi nyugdíjasok közül azokat vesszük számításba, akik az özvegyi nyugdíjat, mint főellátást kapják, de az ideiglenes özvegyi ellátást nem vesszük figyelembe, még akkor sem, ha ez főellátásként szerepel. A kiszámolt értékeket a melléklet 14. táblázata adja meg megyénként és nemenként 2008. és 2009. januárjára. A 21. ábra szemlélteti a korhatár alatti és a korbetöltött özvegyi nyugdíjasok arányát a nyugellátásban részesülőkön belül megyénként. **Magyarországra számolt érték 4,3%**. A legmagasabb az arány Szabolcs-Szatmár-Bereg megyében (6,8%). Ezzel szemben a legalacsonyabb Budapesten (1,5%). Meg kell jegyezni, hogy az özvegyi nyugdíjat az ellátottak nagy többsége kiegészítő ellátásként kapja özvegyi, vagy rokkantsági nyugdíja mellett. Ezeket a hozzátartozói nyugellátásokat itt nem vesszük figyelembe.

A korhatár alatti és korbetöltött özvegyi nyugdíjasok arányai a nyugellátásban részesülőkön belül megyénként, 2009. januárban



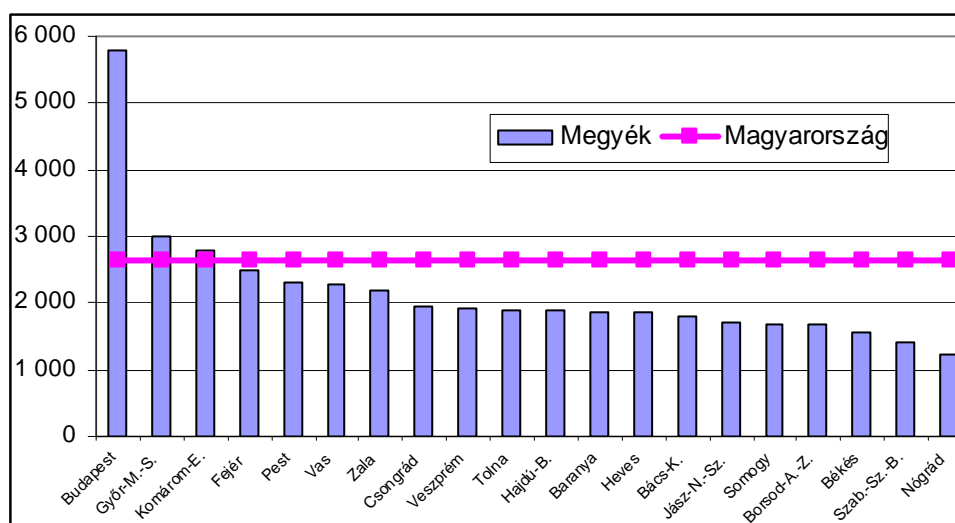
21. ábra

## 6. A GDP értéke Magyarország megyéire

A **GDP** (gross domestic product), vagyis a **bruttó hazai termék** méri a gazdasági teljesítményt. Egy főre jutó értékét gyakran használják az adott ország (megye) **gazdasági fejlettségének mérőszámaként**, illetve az ország (megye) jólétének általános kifejezésére. Az elemzéshez a felhasznált adatok itt a KSH adatbázisából valók, amely a GDP piaci beszerzési áron vett egy főre eső értékeit adja meg. Az elemzés itt is a 2008. évre vonatkozó értékeket vizsgálja, mert így összehasonlíthatók az adatok a nyugdíjasokra számolt mutatókkal.

Az egy főre jutó bruttó hazai termék értékét ezer forintban, megyénként mutatja a 22. ábra 2008-ban. **A Magyarországra megadott érték 2 644 ezer forint egy főre.** A legmagasabb érték Budapest esetében látható, amely **kiugró** a megyékhez képest, azaz 219%-a az országos átlagnak. Az országos átlag felett még két megye van: Győr-Moson-Sopron és Komárom-Esztergom. A legkisebb értékeket Szabolcs-Szatmár-Bereg megye és Nógrád megye esetében találjuk.

Az egy főre jutó GDP értékei megyénként ezer forintban 2008-ban



22. ábra

## 7. Összefüggések

### 7.1. Az idősök és a nyugdíjasok

A következőkben Magyarország megyéire vonatkozóan a 65 évesek és idősebbek népesség belüli aránya és a nyugellátásban részesülők népesség belüli aránya közötti kapcsolat erősségének vizsgálatára kerül sor. Ennek megállapítására a korrelációs vizsgálatot használjuk.

Két változó közötti összefüggés – lineáris kapcsolat – szorosságát a korrelációs együtthatóval mérjük. (A változók közötti összefüggést korrelációnak nevezzük.)

A korrelációs együttható (r) értéke -1 és +1 közötti. Minél közelebb van abszolút értékben az 1-hez, annál szorosabb a kapcsolat a változók között. Minél közelebb van a 0-hoz, annál gyengébb a kapcsolat.

Azt tételezzük fel, hogy azokban a megyékben lesz magasabb az ellátottak aránya, amelyekben összességében is magasabb az időskorúak aránya. Természetesen az ellátottak között szerepelnek a fiatalabb korosztálybeliek is (pl. árvaellátásban részesülők, korhatár alatti rokkantak stb.), de a nyugellátásban részesülők jelentős többségét az időskorúak adják. Ahogy a bevezetőben utaltunk rá, „időskorúnak” 2009-ben a 65 éves és idősebb korosztályt tekintjük.

A következőkben bemutatjuk a korrelációs együtthatót a **65 évesek és idősebbek népesség belüli aránya és a nyugellátásban részesülők népesség belüli aránya közötti kapcsolat** esetében. A megyékre és Budapestre számolt **korrelációs együttható** értéke a 65 évesek és idősebbek népesség belüli aránya és a nyugellátásban részesülők népesség belüli aránya között **0,88**. A két változó közötti kapcsolat **szorosnak** mondható. A két mennyiség között tehát pozitív irányú és szoros korrelációs kapcsolat van.

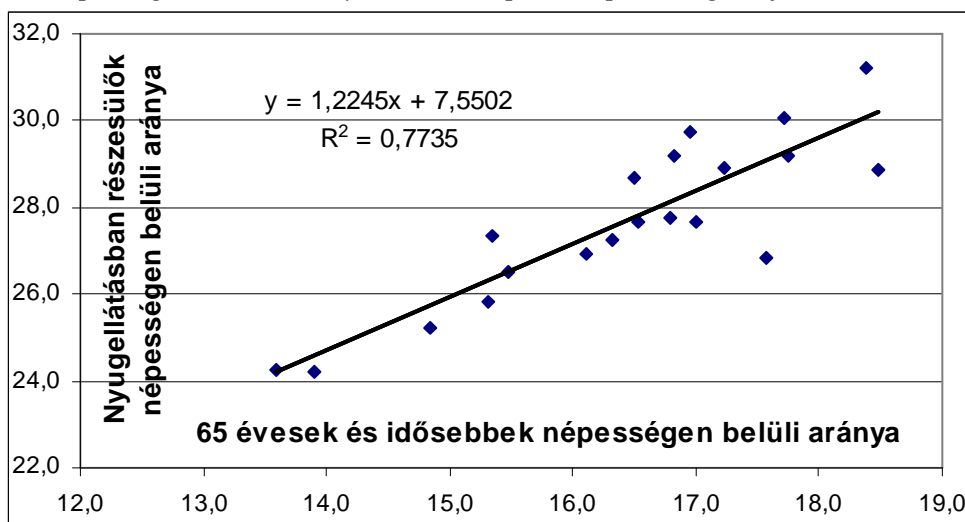
A 23. ábra szemlélteti a 65 évesek és idősebbek népesség belüli aránya és a nyugdíjasok **népesség belüli aránya** közötti kapcsolatot Magyarország megyéi esetén.

Az összetartozó értékpárokra illesztett lineáris regressziós egyenes egyenlete:

$$y = 1,2245x + 7,5502 \quad \text{és} \quad R^2 = 0,7735$$

A függvény meredeksége azt mutatja, hogy ha az egyik megyében a 65 évesek és idősebbek aránya 1%-kal nagyobb, az a nyugdíjasok népességén belüli arányát 1,22%-kal növeli. Ez azt jelenti hogy a nyugellátásban részesülők népességén belüli arányát kimutathatóan befolyásolja a korhatár alatti ellátottak létszáma is. Az  $R^2$  a két változó szórásnégyzetének az a hányada, amit megosztanak egymással.

*A nyugellátásban részesülők népességén belüli aránya és a 65 évesek és idősebbek népességén belüli aránya közötti kapcsolat pontdiagramja 2009-ben*



23. ábra

## 7.2 A GDP és a rokkantsági nyugdíjasok

A továbbiakban összefüggést keresünk a következő két mutatószám között: az egy főre eső GDP és a rokkantsági nyugdíjasok aránya a munkaképes korú népességben. A megyékre és Budapestre számolt **korrelációs együttható** értéke a **GDP** egy főre jutó nagysága és a **korhatár alatti rokkantsági nyugdíjasoknak a munkaképes korú népességén belüli aránya** között: **-0,519**. A két mutató közötti lineáris kapcsolat tehát **közepes erősségű és negatív irányú**.

Az összetartozó értékpárokra illesztett lineáris regressziós egyenes egyenlete:

$$y = -0,001x + 8,7773 \quad \text{és} \quad R^2 = 0,2695$$

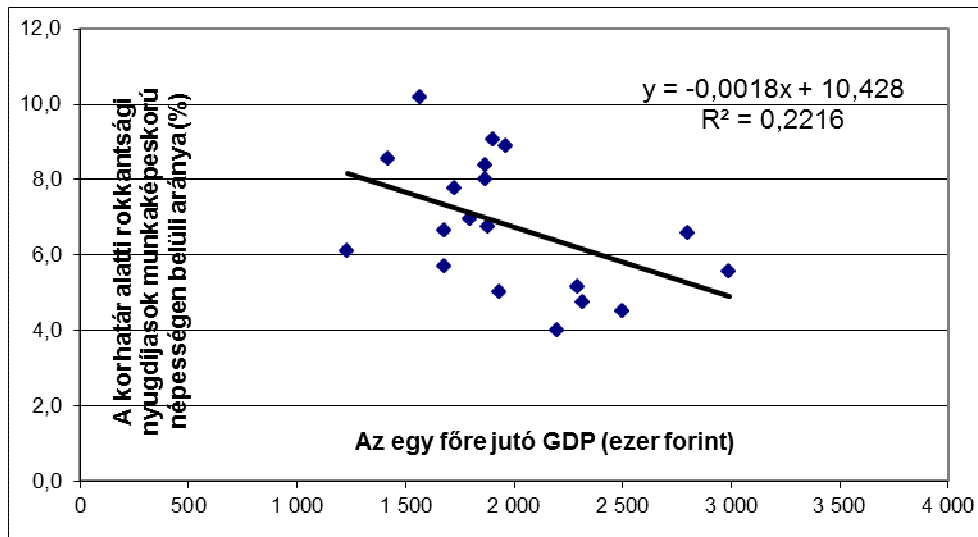
A függvény meredeksége azt mutatja, hogy ha az egyik megyében a GDP egy főre eső értéke 100 ezer forinttal nagyobb, az a rokkantsági nyugdíjasok munkaképes korú népességén belüli arányát 0,1%-kal csökkenti. Továbbá elmondható, hogy a rokkantsági nyugdíjasok munkaképes korú népességén belüli arányának ingadozását 27,0%-ban a GDP egy főre eső összegének ingadozása magyarázza.

Tekintettel arra a tényre, hogy **Budapest** esetében a **GDP** egy főre eső értéke **kiugróan** nagy a megyékhez képest a korrelációs vizsgálatot érdemes Budapest elhagyásával a 19 megyére is elvégezni.

**A 19 megyére számolt korrelációs együttható** értéke a **GDP** egy főre jutó nagysága és a **korhatár alatti rokkantsági nyugdíjasoknak a munkaképes korú népességén belüli**

aránya között: **-0,471**. A két mutató közötti lineáris kapcsolat tehát **közepes erősségű és negatív irányú**. Amelyik megyében az egy főre jutó GDP nagyobb, az a korhatár alatti rokkantsági nyugdíjasok munkaképes korú népességen belüli arányára csökkentően hat.

*Az egy főre eső GDP (2008-ban) és a korhatár alatti rokkantsági nyugdíjasok munkaképes korú népességbeli aránya (2009. januárban) közötti kapcsolat pontdiagramja*



24. ábra

Az összetartozó értékpárokra illesztett lineáris regressziós egyenes egyenlete:

$$y = -0,0018x + 10,428 \quad \text{és} \quad R^2 = 0,2216$$

A függvény meredeksége azt mutatja, hogy ha az egyik megyében a GDP egy főre eső értéke 100 ezer forinttal nagyobb, az a korhatár alatti rokkantsági nyugdíjasok munkaképes korú népességen belüli arányát 0,18%-kal csökkenti.

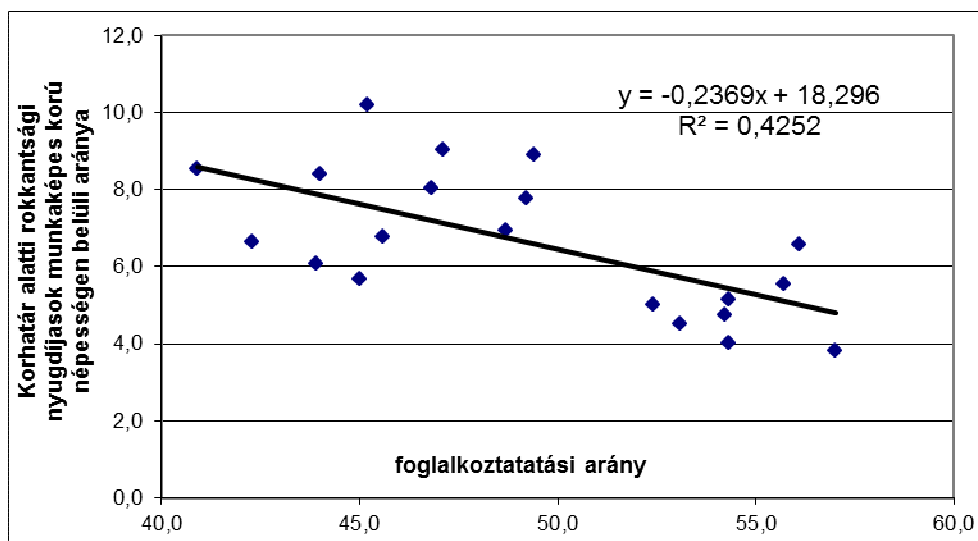
### 7.3 A foglalkoztatási arány és a rokkantsági nyugdíjasok

A következőkben összefüggést keresünk az alábbi két mutatószám között: a foglalkoztatási ráta<sup>5</sup> és a korhatár alatti rokkantsági nyugdíjasok aránya a munkaképes korú népességben. A 19 megyére és Budapestre számolt **korrelációs együttható** értéke **-0,652** a **foglalkoztatási ráta és a korhatár alatti rokkantsági nyugdíjasoknak a munkaképes korú népességben belüli aránya** között. A két mutató esetében a lineáris kapcsolat tehát **közepes erősségű és negatív irányú**. Amelyik megyében a foglalkoztatási ráta nagyobb, az a korhatár alatti rokkantsági nyugdíjasok munkaképes korú népességben belüli arányára csökkentően hat.

<sup>5</sup> A felhasznált adatok forrása a KSH adatbázisa.



A foglalkoztatási ráta (2008-ban) és a korhatár alatti rokkantsági nyugdíjasok munkaképes korú népességbeli aránya (2009. januárban) közötti kapcsolat pontdiagramja



25. ábra

Az összetartozó értékpárokra illesztett lineáris regressziós egyenes egyenlete:

$$y = -0,2369x + 18,296 \quad \text{és} \quad R^2 = 0,4252$$

A függvény meredeksége azt mutatja, hogy ha az egyik megyében a foglalkoztatási ráta 1%-kal nagyobb, az a korhatár alatti rokkantsági nyugdíjasok munkaképes korú népességben belüli arányát 0,24%-kal csökkenti.

## Felhasznált irodalom

1. A szociális védelem integrált európai statisztikai rendszere (**ESSPROS**), Módszertani kézikönyv, Készítette: Dr. Fazekas Rozália, KSH, 2004
2. **Actuarial Practice in Social Security**, ( Pierre Plamondon, Anne Drouin, Gylles Binet, Michael Cichon, Warren R. McGillivray, Michel Bédard, Hernando Perez-Montas) International Labour Office / International Social Security Association, Geneva, First published 2002.
3. Charles Cossette: Demographic and economic assumptions used in actuarial valuations of social security and pension schemes, International Conference of Social Security Actuaries and Statisticians, Helsinki, 22 May 2007.
4. *Csukás Endre*: A nyugdíjasok és nyugdíjszerű ellátásban részesülők halandósága a 2002. évben, ONYF belső anyag, 2003
5. *Demography Report*, 2010. Commission Staff Working Document, Eurostat, 2010.
6. ESSPROS Manual, Eurostat, European Commission, Unit E-2: Living conditions, 1996.
7. *Hablicsekné Richter Mária – Hollósné dr. Marosi Judit*: A nyugdíjban, nyugdíjszerű ellátásban részesülők népességén belüli arányai (2004-2005), ONYF, Budapest, 2007.
8. *H. Richter Mária – Hollósné dr. Marosi Judit*: A nyugdíjban, nyugdíjszerű ellátásban részesülők halandósága 2004-ben, Statisztikai Szemle, 2008. 86. évf. 9.szám 875-898.
9. *Hablicsekné Richter Mária – Hollósné dr. Marosi Judit*: A nyugdíjban, nyugdíjszerű ellátásban részesülők földrajzi különbségei Magyarországon, Területi Statisztika, 2010. január, 34-55. o.
10. **Hablicsekné Richter Mária: Nyugellátásban részesülők Magyarországon 2006-ban és 2007-ben, ONYF, Budapest, 2010.**
11. *Hartmut Schrör*: Business Demography: Employment and survival, Statistics in focus, Eurostat, 70/2009
12. *Konstantinos Giannakouris*: Aging characterises the demographic perspectives of the European societies, Statistics in focus, Eurostat, 72/2008
13. *Krekó Béla*: Biztosítási matematika Életbiztosítás I. Budapest, Aula, 1994.
14. **KSH: Népeesség, népmozgalom adatbázis.**
15. *KSH*: Magyar Statisztikai Évkönyv, KSH, 2008
16. **ONYF: Nyugdíjban, nyugdíjszerű ellátásban részesülők állománystatisztikai adatai (2008. és 2009. január). Belső anyag**
17. Pensions in Europe 2002: Expenditure and Beneficiaries Statistics in Focus, Eurostat 11/2005
18. Pension in the European Union, International Labour Office, 2004.
19. *Szűcs István (szerk.)*: A tudományos megismerés rendszertana, SZIE, 2008
20. *Ugrósdly György*: Statisztika, SZIE, 2007
21. **www.ksh.hu**

## A mellékletben található táblázatok jegyzéke

1. A 65 éves és idősebbek aránya (%) a teljes népességen belül megyénként és régióként
2. A 65 éves és idősebbek aránya (%) a 15-64 évesekhez viszonyítva megyénként és régióként
3. A nyugdíjban, nyugdíjszerű ellátásban részesülők aránya (%) a teljes népességen belül megyénként és régióként
4. A nyugellátásban részesülők aránya (%) a teljes népességen belül megyénként és régióként
5. A nyugellátásban részesülők aránya a népességen belül a betöltött életkor szerint százalékban 2009-ben
6. Az öregségi és öregségi jellegű nyugdíjasok aránya (%) a teljes népességen belül megyénként és régióként
7. A korhatár alatti és korhatár feletti rokkantsági nyugdíjasok aránya a teljes népességen belül megyénként és régióként
8. A korhatár alatti rokkantsági nyugdíjasok aránya a teljes népességen belül megyénként és régióként
9. A korhatár alatti rokkantsági nyugdíjasok aránya a munkaképes korú népességen belül megyénként és régióként
10. A nyugellátásban részesülők aránya (%) a munkaképes korú népességen belül megyénként és régióként
11. Az öregségi és öregségi jellegű nyugdíjasok aránya (%) a nyugellátásban részesülőkön belül megyénként és régióként
12. A rokkantsági nyugdíjasok aránya (%) a nyugellátásban részesülőkön belül megyénként és régióként
13. A korhatár alatti rokkantsági nyugdíjasok aránya (%) a nyugellátásban részesülőkön belül megyénként és régióként
14. A korhatár alatti és a korbetöltött özvegyi nyugdíjasok aránya (%) a nyugellátásban részesülőkön belül megyénként és régióként

## A mellékletben található térképek jegyzéke

- 1/f – 2009:** 65 évesek és idősebbek százalékos aránya a teljes népességen belül 2009-ben férfiak
- 1/n – 2009:** 65 évesek és idősebbek százalékos aránya a teljes népességen belül 2009-ben nők
- 2/f – 2009:** 65 évesek és idősebbek százalékos aránya a 15-64 évesekhez viszonyítva 2009-ben férfiak
- 2/n – 2009:** 65 évesek és idősebbek százalékos aránya a 15-64 évesekhez viszonyítva 2009-ben nők
- 3/f – 2009:** Nyugdíjban, nyugdíjszerű ellátásban részesülők százalékos aránya a teljes népességen belül 2009-ben férfiak
- 3/n – 2009:** Nyugdíjban, nyugdíjszerű ellátásban részesülők százalékos aránya a teljes népességen belül 2009-ben nők
- 4/f – 2009:** Nyugellátásban részesülők százalékos aránya a teljes népességen belül 2009-ben férfiak
- 4/n – 2009:** Nyugellátásban részesülők százalékos aránya a teljes népességen belül 2009-ben nők
- 5/f – öregségi–2009:** Az öregségi és öregségi jellegű nyugdíjasok aránya a teljes népességen belül, százalékban 2009-ben férfiak
- 5/n – öregségi–2009:** Az öregségi és öregségi jellegű nyugdíjasok aránya a teljes népességen belül, százalékban 2009-ben nők
- 6/f – öregségi–2009:** Az öregségi és öregségi jellegű nyugdíjasok aránya a nyugellátásban részesülőkön belül, százalékban 2009-ben férfiak
- 6/n – öregségi–2009:** Az öregségi és öregségi jellegű nyugdíjasok aránya a nyugellátásban részesülőkön belül, százalékban 2009-ben nők
- 7/f – rokkantsági–2009:** A korhatár alatti rokkantsági nyugdíjasok aránya a teljes népességen belül, százalékban 2009-ben férfiak
- 7/n – rokkantsági–2009:** A korhatár alatti rokkantsági nyugdíjasok aránya a teljes népességen belül, százalékban 2009-ben nők
- 8/f – rokkantsági–2009:** A korhatár alatti rokkantsági nyugdíjasok aránya a nyugellátásban részesülökhöz viszonyítva, százalékban 2009-ben férfiak
- 8/n – rokkantsági–2009:** A korhatár alatti rokkantsági nyugdíjasok aránya a nyugellátásban részesülökhöz viszonyítva, százalékban 2009-ben nők
- 9/f – nyugellátás–2009:** A nyugellátásban részesülők aránya a munkaképes korú népességhez viszonyítva, százalékban, 2009-ben férfiak
- 9/n – nyugellátás–2009:** A nyugellátásban részesülők aránya a munkaképes korú népességhez viszonyítva, százalékban, 2009-ben nők
- 10/f – rokkantsági–2009:** A korhatár alatti rokkantsági nyugdíjasok aránya a munkaképes korú népességhez viszonyítva, százalékban, 2009-ben férfiak
- 10/n – rokkantsági–2009:** A korhatár alatti rokkantsági nyugdíjasok aránya a munkaképes korú népességhez viszonyítva, százalékban, 2009-ben nők

**Melléklet**

**Táblázatok**

Melléklet 1. táblázat

A 65 éves és idősebbek aránya (%) a teljes népességen belül megyénként és régióként

TERÜLET	2008-ban			2009-ben		
	Férfi	Nő	Együtt	Férfi	Nő	Együtt
<b>Országos összesen</b>	<b>12,4</b>	<b>19,5</b>	<b>16,2</b>	<b>12,6</b>	<b>19,8</b>	<b>16,4</b>
Budapest	14,4	21,7	18,4	14,6	21,8	18,5
Pest megye	10,6	16,6	13,7	10,8	16,8	13,9
<b>Közép-Magyarország</b>	<b>12,8</b>	<b>19,6</b>	<b>16,4</b>	<b>12,9</b>	<b>19,8</b>	<b>16,6</b>
Fejér megye	11,5	18,5	15,1	11,7	18,7	15,3
Komárom-Esztergom megye	11,6	18,5	15,2	11,7	18,7	15,3
Veszprém megye	12,6	19,3	16,1	12,7	19,7	16,3
<b>Közép-Dunántúl</b>	<b>11,9</b>	<b>18,8</b>	<b>15,4</b>	<b>12,0</b>	<b>19,0</b>	<b>15,7</b>
Győr-Moson-Sopron megye	12,0	18,6	15,4	12,1	18,7	15,5
Vas megye	12,5	19,9	16,3	12,7	20,1	16,5
Zala megye	13,1	21,2	17,4	13,3	21,5	17,6
<b>Nyugat-Dunántúl</b>	<b>12,5</b>	<b>19,7</b>	<b>16,2</b>	<b>12,6</b>	<b>19,8</b>	<b>16,4</b>
Baranya megye	12,7	19,6	16,4	12,8	19,8	16,5
Somogy megye	12,6	20,6	16,8	12,8	20,8	17,0
Tolna megye	12,7	20,4	16,7	12,9	20,7	16,9
<b>Dél-Dunántúl</b>	<b>12,7</b>	<b>20,1</b>	<b>16,6</b>	<b>12,8</b>	<b>20,4</b>	<b>16,8</b>
Borsod-Abaúj-Zemplén megye	11,8	19,6	15,9	12,0	19,9	16,1
Heves megye	13,2	21,3	17,5	13,3	21,6	17,7
Nógrád megye	13,2	21,3	17,4	13,4	21,7	17,7
<b>Észak-Magyarország</b>	<b>12,4</b>	<b>20,3</b>	<b>16,6</b>	<b>12,6</b>	<b>20,6</b>	<b>16,8</b>
Hajdú-Bihar megye	11,3	17,7	14,6	11,5	17,9	14,8
Jász-Nagykun-Szolnok megye	13,3	20,4	17,0	13,4	20,7	17,2
Szabolcs-Szatmár-Bereg megye	9,8	16,8	13,5	9,9	17,0	13,6
<b>Észak-Alföld</b>	<b>11,3</b>	<b>18,1</b>	<b>14,8</b>	<b>11,4</b>	<b>18,3</b>	<b>15,0</b>
Bács-Kiskun megye	12,6	20,2	16,6	12,8	20,4	16,8
Békés megye	14,4	21,5	18,1	14,6	21,9	18,4
Csongrád megye	13,0	19,7	16,6	13,2	20,0	16,8
<b>Dél-Alföld</b>	<b>13,2</b>	<b>20,4</b>	<b>17,0</b>	<b>13,4</b>	<b>20,7</b>	<b>17,2</b>

Melléklet 2. táblázat

A 65 éves és idősebbek aránya (%) a 15-64 évesekhez viszonyítva megyénként és régióként

TERÜLET	2008-ban			2009-ben		
	Férfi	Nő	Együtt	Férfi	Nő	Együtt
<b>Országos összesen</b>	<b>17,4</b>	<b>29,4</b>	<b>23,5</b>	<b>17,6</b>	<b>29,7</b>	<b>23,8</b>
Budapest	20,2	32,3	26,6	20,4	32,5	26,8
Pest megye	14,8	24,5	19,7	15,2	24,9	20,1
<b>Közép-Magyarország</b>	<b>17,9</b>	<b>29,2</b>	<b>23,8</b>	<b>18,2</b>	<b>29,4</b>	<b>24,0</b>
Fejér megye	15,9	27,4	21,6	16,1	27,8	21,9
Komárom-Esztergom megye	16,1	27,4	21,7	16,2	27,8	22,0
Veszprém megye	17,4	28,8	23,1	17,6	29,4	23,4
<b>Közép-Dunántúl</b>	<b>16,4</b>	<b>27,9</b>	<b>22,1</b>	<b>16,6</b>	<b>28,3</b>	<b>22,4</b>
Győr-Moson-Sopron megye	16,6	27,5	22,0	16,7	27,6	22,1
Vas megye	17,3	29,7	23,5	17,5	30,0	23,8
Zala megye	18,2	31,9	25,1	18,4	32,3	25,4
<b>Nyugat-Dunántúl</b>	<b>17,2</b>	<b>29,4</b>	<b>23,3</b>	<b>17,4</b>	<b>29,6</b>	<b>23,5</b>
Baranya megye	17,8	29,4	23,7	17,9	29,6	23,8
Somogy megye	17,7	31,3	24,6	17,9	31,7	24,8
Tolna megye	17,8	30,9	24,3	18,0	31,3	24,7
<b>Dél-Dunántúl</b>	<b>17,7</b>	<b>30,4</b>	<b>24,1</b>	<b>17,9</b>	<b>30,7</b>	<b>24,4</b>
Borsod-Abaúj-Zemplén megye	16,9	30,2	23,6	17,1	30,7	23,9
Heves megye	18,7	32,9	25,9	18,9	33,4	26,2
Nógrád megye	18,7	32,9	25,8	19,0	33,7	26,4
<b>Észak-Magyarország</b>	<b>17,7</b>	<b>31,4</b>	<b>24,6</b>	<b>17,9</b>	<b>31,9</b>	<b>24,9</b>
Hajdú-Bihar megye	15,9	26,4	21,2	16,1	26,8	21,5
Jász-Nagykun-Szolnok megye	19,0	31,3	25,1	19,2	31,9	25,6
Szabolcs-Szatmár-Bereg megye	13,8	25,5	19,7	13,9	25,7	19,8
<b>Észak-Alföld</b>	<b>15,9</b>	<b>27,3</b>	<b>21,7</b>	<b>16,1</b>	<b>27,7</b>	<b>21,9</b>
Bács-Kiskun megye	17,6	30,6	24,2	17,9	31,1	24,6
Békés megye	20,5	33,0	26,8	20,7	33,6	27,2
Csongrád megye	18,2	29,5	24,0	18,5	30,0	24,4
<b>Dél-Alföld</b>	<b>18,6</b>	<b>30,9</b>	<b>24,8</b>	<b>18,9</b>	<b>31,4</b>	<b>25,2</b>

**Melléklet 3. táblázat**

**A nyugdíjban, nyugdíjszerű ellátásban részesülők aránya (%) a teljes népességen belül  
megyéenként és régióként**

TERÜLET	2008-ban			2009-ben		
	Férfi	Nő	Együtt	Férfi	Nő	Együtt
<b>Országos összesen</b>	<b>25,3</b>	<b>34,6</b>	<b>30,2</b>	<b>25,1</b>	<b>34,4</b>	<b>30,0</b>
Budapest	24,7	34,8	30,2	24,4	34,3	29,7
Pest megye	21,6	30,1	26,0	21,4	29,8	25,8
<b>Közép-Magyarország</b>	<b>23,4</b>	<b>32,9</b>	<b>28,5</b>	<b>23,1</b>	<b>32,5</b>	<b>28,1</b>
Fejér megye	23,0	31,9	27,6	23,1	32,0	27,7
Komárom-Esztergom megye	25,5	33,7	29,7	25,1	33,6	29,5
Veszprém megye	24,8	33,0	29,0	24,9	33,2	29,2
<b>Közép-Dunántúl</b>	<b>24,3</b>	<b>32,7</b>	<b>28,7</b>	<b>24,3</b>	<b>32,8</b>	<b>28,7</b>
Győr-Moson-Sopron megye	23,4	32,2	27,9	23,3	32,0	27,8
Vas megye	24,4	33,7	29,2	24,7	34,0	29,6
Zala megye	23,2	33,4	28,5	23,5	33,6	28,8
<b>Nyugat-Dunántúl</b>	<b>23,6</b>	<b>32,9</b>	<b>28,5</b>	<b>23,7</b>	<b>33,0</b>	<b>28,5</b>
Baranya megye	28,9	36,6	33,0	28,5	36,5	32,7
Somogy megye	26,0	35,8	31,2	26,0	35,8	31,2
Tolna megye	28,4	38,2	33,5	28,3	38,3	33,5
<b>Dél-Dunántúl</b>	<b>27,8</b>	<b>36,8</b>	<b>32,5</b>	<b>27,6</b>	<b>36,7</b>	<b>32,4</b>
Borsod-Abaúj-Zemplén megye	25,9	35,0	30,7	25,7	34,9	30,5
Heves megye	27,1	37,6	32,7	26,9	37,5	32,5
Nógrád megye	27,1	36,8	32,2	27,0	36,8	32,1
<b>Észak-Magyarország</b>	<b>26,4</b>	<b>36,0</b>	<b>31,4</b>	<b>26,2</b>	<b>35,9</b>	<b>31,3</b>
Hajdú-Bihar megye	24,4	33,1	28,9	24,2	32,9	28,7
Jász-Nagykun-Szolnok megye	28,0	37,5	32,9	27,9	37,4	32,8
Szabolcs-Szatmár-Bereg megye	26,3	34,7	30,7	25,9	34,4	30,3
<b>Észak-Alföld</b>	<b>26,1</b>	<b>34,9</b>	<b>30,7</b>	<b>25,8</b>	<b>34,6</b>	<b>30,4</b>
Bács-Kiskun megye	26,2	36,1	31,4	26,1	36,0	31,3
Békés megye	31,2	40,2	35,9	31,0	40,2	35,8
Csongrád megye	27,7	37,3	32,8	27,3	36,9	32,4
<b>Dél-Alföld</b>	<b>28,1</b>	<b>37,6</b>	<b>33,1</b>	<b>27,8</b>	<b>37,4</b>	<b>32,9</b>



Melléklet 4. táblázat

A nyugellátásban részesülők aránya (%) a teljes népességen belül megyénként és régióként

TERÜLET	2008-ban			2009-ben		
	Férfi	Nő	Együtt	Férfi	Nő	Együtt
<b>Országos összesen</b>	<b>23,1</b>	<b>31,3</b>	<b>27,4</b>	<b>23,0</b>	<b>31,2</b>	<b>27,3</b>
Budapest	23,9	33,9	29,3	23,5	33,4	28,9
Pest megye	20,2	28,2	24,3	20,2	28,0	24,2
<b>Közép-Magyarország</b>	<b>22,3</b>	<b>31,6</b>	<b>27,3</b>	<b>22,1</b>	<b>31,2</b>	<b>26,9</b>
Fejér megye	21,5	29,5	25,6	21,7	29,7	25,8
Komárom-Esztergom megye	23,6	31,0	27,4	23,3	31,1	27,3
Veszprém megye	23,3	30,5	27,0	23,5	30,8	27,3
<b>Közép-Dunántúl</b>	<b>22,7</b>	<b>30,3</b>	<b>26,6</b>	<b>22,8</b>	<b>30,5</b>	<b>26,7</b>
Győr-Moson-Sopron megye	22,5	30,5	26,6	22,4	30,4	26,5
Vas megye	23,0	31,2	27,3	23,4	31,6	27,7
Zala megye	21,8	30,8	26,5	22,1	31,1	26,8
<b>Nyugat-Dunántúl</b>	<b>22,4</b>	<b>30,8</b>	<b>26,8</b>	<b>22,6</b>	<b>30,9</b>	<b>26,9</b>
Baranya megye	25,1	32,2	28,8	24,8	32,1	28,7
Somogy megye	22,9	31,6	27,5	23,1	31,8	27,7
Tolna megye	25,2	33,5	29,6	25,3	33,8	29,7
<b>Dél-Dunántúl</b>	<b>24,4</b>	<b>32,3</b>	<b>28,6</b>	<b>24,4</b>	<b>32,4</b>	<b>28,6</b>
Borsod-Abaúj-Zemplén megye	22,9	30,5	26,9	22,9	30,6	26,9
Heves megye	25,1	34,5	30,1	25,0	34,6	30,1
Nógrád megye	24,6	33,3	29,1	24,6	33,4	29,2
<b>Észak-Magyarország</b>	<b>23,8</b>	<b>32,0</b>	<b>28,1</b>	<b>23,7</b>	<b>32,1</b>	<b>28,1</b>
Hajdú-Bihar megye	21,8	28,5	25,3	21,7	28,5	25,2
Jász-Nagykun-Szolnok megye	25,0	32,3	28,8	25,0	32,5	28,9
Szabolcs-Szatmár-Bereg megye	21,2	27,3	24,4	21,0	27,3	24,2
<b>Észak-Alföld</b>	<b>22,4</b>	<b>29,0</b>	<b>25,9</b>	<b>22,3</b>	<b>29,1</b>	<b>25,8</b>
Bács-Kiskun megye	23,6	31,4	27,7	23,6	31,5	27,8
Békés megye	27,3	34,7	31,2	27,2	34,9	31,2
Csongrád megye	25,2	33,3	29,5	24,9	33,1	29,2
<b>Dél-Alföld</b>	<b>25,1</b>	<b>33,0</b>	<b>29,2</b>	<b>25,0</b>	<b>33,0</b>	<b>29,2</b>

Melléklet 5. táblázat

A nyugellátásban részesülők aránya a népességben belül a betöltött életkor szerint  
százalékban 2009-ben

Kor	Férfi	Nő	Együtt	Kor	Férfi	Nő	Együtt
0	0,04	0,05	0,04	45	8,60	7,29	7,94
1	0,17	0,18	0,18	46	9,02	7,93	8,46
2	0,30	0,26	0,28	47	10,23	8,64	9,42
3	0,50	0,55	0,53	48	10,80	9,56	10,16
4	0,62	0,71	0,66	49	12,51	10,74	11,59
5	0,84	0,83	0,84	50	13,77	11,93	12,81
6	1,11	1,25	1,18	51	15,34	13,47	14,36
7	1,45	1,46	1,46	52	17,05	15,40	16,19
8	1,75	1,65	1,70	53	19,34	16,99	18,10
9	2,10	2,17	2,13	54	21,60	19,24	20,36
10	2,40	2,55	2,47	55	24,06	21,53	22,71
11	3,03	2,95	2,99	56	27,33	24,51	25,81
12	3,55	3,52	3,53	57	31,81	64,80	49,72
13	4,03	3,96	4,00	58	37,49	81,19	61,04
14	4,51	4,77	4,64	59	45,01	84,17	66,31
15	5,21	5,33	5,27	60	79,45	85,72	82,89
16	5,65	5,65	5,65	61	91,21	87,06	88,92
17	6,21	6,26	6,23	62	97,78	96,06	96,83
18	6,03	6,43	6,22	63	98,97	95,53	97,03
19	6,01	6,42	6,21	64	99,55	95,78	97,66
20	5,09	6,07	5,57	65	99,42	95,58	97,23
21	4,18	5,14	4,65	66	98,46	94,19	95,99
22	3,42	4,18	3,80	67	98,75	94,46	96,25
23	2,76	3,18	2,97	68	96,15	92,49	93,98
24	1,79	2,01	1,90	69	97,58	93,83	95,32
25	0,56	0,61	0,59	70	97,02	93,45	94,83
26	0,65	0,59	0,62	71	96,76	94,11	95,12
27	0,58	0,53	0,56	72	95,97	93,44	94,38
28	0,69	0,67	0,68	73	95,96	93,58	94,47
29	0,84	0,81	0,82	74	96,87	93,97	95,05
30	0,99	0,96	0,98	75	96,55	93,23	94,44
31	1,12	1,07	1,10	76	94,82	92,90	93,58
32	1,24	1,27	1,26	77	95,68	93,38	94,19
33	1,39	1,50	1,44	78	93,30	91,79	92,31
34	1,65	1,74	1,70	79	96,50	93,81	94,73
35	1,84	2,02	1,93	80	94,27	92,73	93,23
36	1,99	2,30	2,14	81	94,80	93,40	93,85
37	2,37	2,65	2,51	82	94,71	92,78	93,37
38	2,95	2,98	2,97	83	93,59	93,47	93,50
39	3,91	3,52	3,72	84	94,90	93,33	93,80
40	4,64	3,96	4,30	85	94,69	93,09	93,56
41	5,16	4,52	4,84	86	91,41	93,17	92,68
42	6,07	5,22	5,65	87	92,08	92,78	92,58
43	6,63	5,86	6,24	88 és több	79,90	86,13	84,44
44	7,92	6,42	7,16	<b>Összesen</b>	<b>23,05</b>	<b>31,24</b>	<b>27,35</b>

Melléklet 6. táblázat

Az öregségi és öregségi jellegű nyugdíjasok aránya (%) a teljes népességen belül  
megyénként és régióként

TERÜLET	2008-ban			2009-ben		
	Férfi	Nő	Együtt	Férfi	Nő	Együtt
<b>Országos összesen</b>	<b>13,5</b>	<b>20,2</b>	<b>17,0</b>	<b>13,7</b>	<b>20,3</b>	<b>17,2</b>
Budapest	16,7	25,7	21,6	16,7	25,5	21,5
Pest megye	11,8	18,6	15,3	12,1	18,7	15,5
<b>Közép-Magyarország</b>	<b>14,6</b>	<b>22,8</b>	<b>19,0</b>	<b>14,7</b>	<b>22,8</b>	<b>19,0</b>
Fejér megye	14,3	20,3	17,4	14,7	20,7	17,8
Komárom-Esztergom megye	12,0	18,8	15,5	12,1	19,0	15,7
Veszprém megye	15,6	21,3	18,5	15,9	21,7	18,9
<b>Közép-Dunántúl</b>	<b>14,1</b>	<b>20,2</b>	<b>17,2</b>	<b>14,3</b>	<b>20,5</b>	<b>17,5</b>
Győr-Moson-Sopron megye	14,8	21,5	18,3	14,9	21,6	18,4
Vas megye	15,7	22,3	19,2	16,2	22,8	19,6
Zala megye	15,5	21,8	18,8	15,9	22,3	19,3
<b>Nyugat-Dunántúl</b>	<b>15,3</b>	<b>21,8</b>	<b>18,7</b>	<b>15,5</b>	<b>22,1</b>	<b>19,0</b>
Baranya megye	12,9	19,5	16,4	12,9	19,6	16,4
Somogy megye	13,5	20,1	16,9	13,8	20,4	17,3
Tolna megye	14,1	21,2	17,8	14,2	21,4	18,0
<b>Dél-Dunántúl</b>	<b>13,4</b>	<b>20,1</b>	<b>16,9</b>	<b>13,5</b>	<b>20,3</b>	<b>17,1</b>
Borsod-Abaúj-Zemplén megye	12,8	18,4	15,7	12,9	18,6	15,9
Heves megye	13,3	21,3	17,5	13,4	21,5	17,7
Nógrád megye	14,0	21,6	18,0	14,3	22,0	18,3
<b>Észak-Magyarország</b>	<b>13,1</b>	<b>19,7</b>	<b>16,6</b>	<b>13,2</b>	<b>19,9</b>	<b>16,8</b>
Hajdú-Bihar megye	11,0	15,1	13,2	11,2	15,3	13,3
Jász-Nagykun-Szolnok megye	14,0	19,2	16,7	14,2	19,5	16,9
Szabolcs-Szatmár-Bereg megye	7,8	11,8	9,9	7,9	11,9	10,0
<b>Észak-Alföld</b>	<b>10,6</b>	<b>15,0</b>	<b>12,9</b>	<b>10,7</b>	<b>15,1</b>	<b>13,0</b>
Bács-Kiskun megye	13,5	19,5	16,6	13,7	19,7	16,8
Békés megye	13,6	19,3	16,5	13,6	19,5	16,7
Csongrád megye	13,1	19,7	16,6	13,1	19,8	16,6
<b>Dél-Alföld</b>	<b>13,4</b>	<b>19,5</b>	<b>16,6</b>	<b>13,5</b>	<b>19,7</b>	<b>16,7</b>

**Melléklet 7. táblázat**

**A korhatár alatti és korhatár feletti rokkantsági nyugdíjasok aránya (%) a teljes népességben belül megyénként és régióként**

TERÜLET	2008-ban			2009-ben		
	Férfi	Nő	Együtt	Férfi	Nő	Együtt
<b>Országos összesen</b>	<b>8,4</b>	<b>7,4</b>	<b>7,9</b>	<b>8,2</b>	<b>7,4</b>	<b>7,8</b>
Budapest	6,3	6,6	6,4	6,0	6,4	6,2
Pest megye	7,4	6,9	7,1	7,0	6,8	6,9
<b>Közép-Magyarország</b>	<b>6,7</b>	<b>6,7</b>	<b>6,7</b>	<b>6,4</b>	<b>6,5</b>	<b>6,5</b>
Fejér megye	6,1	5,5	5,8	6,0	5,5	5,7
Komárom-Esztergom megye	10,4	8,7	9,6	10,0	8,7	9,3
Veszprém megye	6,5	5,5	6,0	6,5	5,5	6,0
<b>Közép-Dunántúl</b>	<b>7,5</b>	<b>6,4</b>	<b>6,9</b>	<b>7,3</b>	<b>6,4</b>	<b>6,8</b>
Győr-Moson-Sopron megye	6,7	6,0	6,3	6,6	6,0	6,3
Vas megye	6,2	4,9	5,5	6,2	5,0	5,6
Zala megye	5,2	4,2	4,7	5,2	4,3	4,7
<b>Nyugat-Dunántúl</b>	<b>6,2</b>	<b>5,2</b>	<b>5,6</b>	<b>6,1</b>	<b>5,2</b>	<b>5,6</b>
Baranya megye	11,1	8,8	9,9	10,8	8,8	9,8
Somogy megye	8,1	7,3	7,7	8,0	7,3	7,6
Tolna megye	9,9	8,1	9,0	9,9	8,3	9,1
<b>Dél-Dunántúl</b>	<b>9,8</b>	<b>8,1</b>	<b>8,9</b>	<b>9,6</b>	<b>8,2</b>	<b>8,9</b>
Borsod-Abaúj-Zemplén megye	8,6	7,0	7,7	8,5	7,1	7,7
Heves megye	10,6	9,6	10,1	10,4	9,6	10,0
Nógrád megye	9,4	7,6	8,4	9,1	7,5	8,3
<b>Észak-Magyarország</b>	<b>9,2</b>	<b>7,7</b>	<b>8,5</b>	<b>9,1</b>	<b>7,8</b>	<b>8,4</b>
Hajdú-Bihar megye	9,4	8,4	8,9	9,2	8,3	8,7
Jász-Nagykun-Szolnok megye	9,6	8,0	8,7	9,4	8,1	8,7
Szabolcs-Szatmár-Bereg megye	11,9	9,9	10,8	11,5	9,9	10,7
<b>Észak-Alföld</b>	<b>10,4</b>	<b>8,8</b>	<b>9,6</b>	<b>10,1</b>	<b>8,8</b>	<b>9,5</b>
Bács-Kiskun megye	8,8	7,5	8,1	8,6	7,5	8,0
Békés megye	12,4	10,7	11,5	12,3	10,8	11,5
Csongrád megye	10,7	10,0	10,3	10,5	9,8	10,1
<b>Dél-Alföld</b>	<b>10,4</b>	<b>9,2</b>	<b>9,8</b>	<b>10,2</b>	<b>9,2</b>	<b>9,7</b>

Melléklet 8. táblázat

A korhatár alatti rokkantsági nyugdíjasok aránya (%) a teljes népességen belül  
megyéenként és régióként

TERÜLET	2008-ban			2009-ben		
	Férfi	Nő	Együtt	Férfi	Nő	Együtt
<b>Országos összesen</b>	<b>4,6</b>	<b>4,0</b>	<b>4,3</b>	<b>4,4</b>	<b>4,1</b>	<b>4,2</b>
Budapest	2,9	2,6	2,7	2,7	2,6	2,6
Pest megye	3,7	3,1	3,4	3,4	3,2	3,3
<b>Közép-Magyarország</b>	<b>3,2</b>	<b>2,8</b>	<b>3,0</b>	<b>3,0</b>	<b>2,9</b>	<b>2,9</b>
Fejér megye	3,3	2,9	3,1	3,2	3,1	3,2
Komárom-Esztergom megye	5,0	4,3	4,7	4,7	4,5	4,6
Veszprém megye	3,8	3,2	3,5	3,7	3,3	3,5
<b>Közép-Dunántúl</b>	<b>4,0</b>	<b>3,4</b>	<b>3,7</b>	<b>3,8</b>	<b>3,5</b>	<b>3,7</b>
Győr-Moson-Sopron megye	4,2	3,7	4,0	4,0	3,8	3,9
Vas megye	4,0	3,1	3,5	3,9	3,3	3,6
Zala megye	3,0	2,4	2,7	3,0	2,6	2,8
<b>Nyugat-Dunántúl</b>	<b>3,8</b>	<b>3,2</b>	<b>3,5</b>	<b>3,7</b>	<b>3,3</b>	<b>3,5</b>
Baranya megye	6,5	5,4	5,9	6,1	5,5	5,8
Somogy megye	4,3	3,5	3,9	4,1	3,7	3,9
Tolna megye	6,5	5,8	6,2	6,4	6,1	6,2
<b>Dél-Dunántúl</b>	<b>5,8</b>	<b>4,9</b>	<b>5,3</b>	<b>5,5</b>	<b>5,0</b>	<b>5,3</b>
Borsod-Abaúj-Zemplén megye	4,9	4,1	4,5	4,7	4,3	4,5
Heves megye	5,7	5,2	5,4	5,4	5,4	5,4
Nógrád megye	4,6	3,8	4,2	4,4	3,8	4,1
<b>Észak-Magyarország</b>	<b>5,1</b>	<b>4,3</b>	<b>4,7</b>	<b>4,8</b>	<b>4,5</b>	<b>4,7</b>
Hajdú-Bihar megye	5,1	4,5	4,8	4,7	4,6	4,7
Jász-Nagykun-Szolnok megye	5,6	4,9	5,3	5,4	5,1	5,2
Szabolcs-Szatmár-Bereg megye	6,8	5,3	6,0	6,3	5,4	5,9
<b>Észak-Alföld</b>	<b>5,9</b>	<b>4,9</b>	<b>5,4</b>	<b>5,5</b>	<b>5,0</b>	<b>5,3</b>
Bács-Kiskun megye	5,2	4,5	4,8	4,9	4,6	4,8
Békés megye	7,4	6,5	6,9	7,1	6,7	6,9
Csongrád megye	6,5	6,2	6,4	6,0	6,2	6,1
<b>Dél-Alföld</b>	<b>6,2</b>	<b>5,6</b>	<b>5,9</b>	<b>5,9</b>	<b>5,7</b>	<b>5,8</b>

**Melléklet 9. táblázat**

**A korhatár alatti rokkantsági nyugdíjasok aránya (%) a munkaképes korú népességén belül megyénként és régióként**

TERÜLET	2008-ban			2009-ben		
	Férfi	Nő	Együtt	Férfi	Nő	Együtt
<b>Országos összesen</b>	<b>6,5</b>	<b>6,0</b>	<b>6,2</b>	<b>6,1</b>	<b>6,2</b>	<b>6,1</b>
Budapest	4,0	3,9	4,0	3,7	3,9	3,8
Pest megye	5,2	4,7	4,9	4,8	4,7	4,8
<b>Közép-Magyarország</b>	<b>4,5</b>	<b>4,2</b>	<b>4,4</b>	<b>4,2</b>	<b>4,3</b>	<b>4,2</b>
Fejér megye	4,6	4,3	4,5	4,5	4,6	4,5
Komárom-Esztergom megye	7,0	6,4	6,7	6,5	6,6	6,6
Veszprém megye	5,3	4,7	5,0	5,1	5,0	5,0
<b>Közép-Dunántúl</b>	<b>5,5</b>	<b>5,0</b>	<b>5,3</b>	<b>5,3</b>	<b>5,3</b>	<b>5,3</b>
Győr-Moson-Sopron megye	5,8	5,5	5,7	5,5	5,6	5,6
Vas megye	5,5	4,7	5,1	5,3	4,9	5,1
Zala megye	4,2	3,7	3,9	4,1	3,9	4,0
<b>Nyugat-Dunántúl</b>	<b>5,2</b>	<b>4,8</b>	<b>5,0</b>	<b>5,0</b>	<b>5,0</b>	<b>5,0</b>
Baranya megye	9,1	8,1	8,6	8,5	8,3	8,4
Somogy megye	6,0	5,4	5,7	5,8	5,6	5,7
Tolna megye	9,1	8,8	9,0	8,9	9,2	9,1
<b>Dél-Dunántúl</b>	<b>8,1</b>	<b>7,4</b>	<b>7,7</b>	<b>7,7</b>	<b>7,6</b>	<b>7,6</b>
Borsod-Abaúj-Zemplén megye	7,0	6,3	6,7	6,7	6,6	6,7
Heves megye	8,1	8,0	8,0	7,7	8,4	8,0
Nógrád megye	6,6	5,8	6,2	6,2	6,0	6,1
<b>Észak-Magyarország</b>	<b>7,2</b>	<b>6,7</b>	<b>6,9</b>	<b>6,9</b>	<b>6,9</b>	<b>6,9</b>
Hajdú-Bihar megye	7,2	6,7	7,0	6,6	6,9	6,8
Jász-Nagykun-Szolnok megye	8,0	7,6	7,8	7,7	7,9	7,8
Szabolcs-Szatmár-Bereg megye	9,6	8,0	8,8	8,9	8,2	8,5
<b>Észak-Alföld</b>	<b>8,3</b>	<b>7,4</b>	<b>7,9</b>	<b>7,8</b>	<b>7,6</b>	<b>7,7</b>
Bács-Kiskun megye	7,4	6,8	7,1	6,9	7,0	7,0
Békés megye	10,5	10,0	10,2	10,1	10,3	10,2
Csongrád megye	9,1	9,3	9,2	8,5	9,3	8,9
<b>Dél-Alföld</b>	<b>8,8</b>	<b>8,5</b>	<b>8,6</b>	<b>8,3</b>	<b>8,7</b>	<b>8,5</b>

Melléklet 10. táblázat

A nyugellátásban részesülők aránya (%) a munkaképes korú népességben belül  
megyéenként és régióként

TERÜLET	2008-ban			2009-ben		
	Férfi	Nő	Együtt	Férfi	Nő	Együtt
<b>Országos összesen</b>	<b>32,4</b>	<b>47,0</b>	<b>39,8</b>	<b>32,3</b>	<b>47,0</b>	<b>39,8</b>
Budapest	33,4	50,4	42,4	33,0	49,8	41,9
Pest megye	28,3	41,7	35,1	28,3	41,5	35,0
<b>Közép-Magyarország</b>	<b>31,2</b>	<b>46,9</b>	<b>39,4</b>	<b>31,0</b>	<b>46,4</b>	<b>39,0</b>
Fejér megye	29,7	43,8	36,7	30,0	44,2	37,0
Komárom-Esztergom megye	32,6	46,0	39,3	32,2	46,2	39,1
Veszprém megye	32,3	45,5	38,8	32,4	46,1	39,2
<b>Közép-Dunántúl</b>	<b>31,4</b>	<b>45,0</b>	<b>38,1</b>	<b>31,4</b>	<b>45,4</b>	<b>38,3</b>
Győr-Moson-Sopron megye	31,0	45,2	38,1	30,9	45,0	37,9
Vas megye	31,8	46,7	39,2	32,3	47,3	39,8
Zala megye	30,1	46,3	38,2	30,6	46,9	38,8
<b>Nyugat-Dunántúl</b>	<b>30,9</b>	<b>45,9</b>	<b>38,4</b>	<b>31,1</b>	<b>46,2</b>	<b>38,7</b>
Baranya megye	35,1	48,1	41,7	34,7	48,0	41,4
Somogy megye	32,1	48,2	40,2	32,3	48,5	40,4
Tolna megye	35,3	50,6	43,0	35,4	51,1	43,3
<b>Dél-Dunántúl</b>	<b>34,1</b>	<b>48,8</b>	<b>41,5</b>	<b>34,0</b>	<b>48,9</b>	<b>41,5</b>
Borsod-Abaúj-Zemplén megye	32,7	47,0	39,9	32,7	47,3	40,0
Heves megye	35,6	53,2	44,5	35,4	53,4	44,5
Nógrád megye	34,8	51,6	43,2	34,8	52,0	43,4
<b>Észak-Magyarország</b>	<b>33,8</b>	<b>49,4</b>	<b>41,7</b>	<b>33,7</b>	<b>49,7</b>	<b>41,8</b>
Hajdú-Bihar megye	30,7	42,5	36,7	30,4	42,5	36,5
Jász-Nagykun-Szolnok megye	35,7	49,6	42,7	35,7	50,0	42,9
Szabolcs-Szatmár-Bereg megye	29,9	41,4	35,7	29,5	41,2	35,4
<b>Észak-Alföld</b>	<b>31,7</b>	<b>43,9</b>	<b>37,9</b>	<b>31,5</b>	<b>44,0</b>	<b>37,8</b>
Bács-Kiskun megye	33,1	47,8	40,5	33,1	48,0	40,6
Békés megye	38,8	53,3	46,1	38,7	53,7	46,2
Csongrád megye	35,2	49,7	42,6	34,8	49,5	42,3
<b>Dél-Alföld</b>	<b>35,4</b>	<b>49,9</b>	<b>42,8</b>	<b>35,2</b>	<b>50,0</b>	<b>42,7</b>

Melléklet 11. táblázat

Az öregségi és öregségi jellegű nyugdíjasok aránya (%) a nyugellátásban részesülőkön belül megyénként és régióként

TERÜLET	2008-ban			2009-ben		
	Férfi	Nő	Együtt	Férfi	Nő	Együtt
<b>Országos összesen</b>	<b>58,5</b>	<b>64,5</b>	<b>62,1</b>	<b>59,5</b>	<b>65,1</b>	<b>62,9</b>
Budapest	69,8	75,8	73,6	70,9	76,3	74,3
Pest megye	58,5	66,1	63,1	60,1	67,0	64,2
<b>Közép-Magyarország</b>	<b>65,5</b>	<b>72,3</b>	<b>69,7</b>	<b>66,7</b>	<b>73,0</b>	<b>70,6</b>
Fejér megye	66,4	68,9	67,9	67,5	69,5	68,7
Komárom-Esztergom megye	50,7	60,5	56,4	52,0	61,2	57,4
Veszprém megye	66,9	69,8	68,6	67,7	70,5	69,3
<b>Közép-Dunántúl</b>	<b>61,9</b>	<b>66,7</b>	<b>64,7</b>	<b>63,0</b>	<b>67,4</b>	<b>65,6</b>
Győr-Moson-Sopron megye	66,0	70,4	68,6	66,8	71,0	69,3
Vas megye	68,4	71,6	70,3	69,1	72,2	71,0
Zala megye	71,4	71,0	71,2	72,1	71,8	71,9
<b>Nyugat-Dunántúl</b>	<b>68,2</b>	<b>70,9</b>	<b>69,8</b>	<b>68,9</b>	<b>71,6</b>	<b>70,5</b>
Baranya megye	51,5	60,6	56,8	52,1	61,0	57,3
Somogy megye	58,8	63,4	61,6	59,8	64,2	62,5
Tolna megye	55,7	63,2	60,1	56,0	63,4	60,4
<b>Dél-Dunántúl</b>	<b>54,9</b>	<b>62,2</b>	<b>59,2</b>	<b>55,6</b>	<b>62,6</b>	<b>59,8</b>
Borsod-Abaúj-Zemplén megye	55,7	60,5	58,5	56,2	60,9	59,0
Heves megye	52,9	61,8	58,3	53,6	62,1	58,8
Nógrád megye	56,9	64,9	61,6	58,1	65,9	62,7
<b>Észak-Magyarország</b>	<b>55,2</b>	<b>61,6</b>	<b>59,0</b>	<b>55,8</b>	<b>62,1</b>	<b>59,6</b>
Hajdú-Bihar megye	50,7	53,2	52,1	51,5	53,9	52,9
Jász-Nagykun-Szolnok megye	56,0	59,5	58,0	56,7	60,0	58,7
Szabolcs-Szatmár-Bereg megye	36,9	43,2	40,6	37,8	43,7	41,3
<b>Észak-Alföld</b>	<b>47,4</b>	<b>51,5</b>	<b>49,8</b>	<b>48,2</b>	<b>52,1</b>	<b>50,5</b>
Bács-Kiskun megye	57,2	62,0	60,0	57,9	62,6	60,7
Békés megye	49,7	55,5	53,0	50,1	56,0	53,5
Csongrád megye	52,3	59,0	56,3	52,9	59,8	57,0
<b>Dél-Alföld</b>	<b>53,3</b>	<b>59,1</b>	<b>56,7</b>	<b>53,9</b>	<b>59,7</b>	<b>57,4</b>



Melléklet 12. táblázat

A rokkantsági nyugdíjasok aránya (%) a nyugellátásban részesülőkön belül megyénként és régióként

TERÜLET	2008-ban			2009-ben		
	Férfi	Nő	Együtt	Férfi	Nő	Együtt
<b>Országos összesen</b>	<b>36,3</b>	<b>23,8</b>	<b>28,8</b>	<b>35,5</b>	<b>23,7</b>	<b>28,4</b>
Budapest	26,3	19,4	21,9	25,4	19,0	21,4
Pest megye	36,4	24,6	29,3	35,0	24,3	28,6
<b>Közép-Magyarország</b>	<b>30,2</b>	<b>21,2</b>	<b>24,7</b>	<b>29,1</b>	<b>20,9</b>	<b>24,1</b>
Fejér megye	28,2	18,5	22,5	27,5	18,6	22,2
Komárom-Esztergom megye	44,2	28,2	34,8	43,0	28,0	34,2
Veszprém megye	28,0	17,9	22,1	27,5	17,9	21,9
<b>Közép-Dunántúl</b>	<b>32,9</b>	<b>21,2</b>	<b>26,0</b>	<b>32,0</b>	<b>21,1</b>	<b>25,6</b>
Győr-Moson-Sopron megye	30,0	19,6	23,8	29,4	19,6	23,6
Vas megye	27,0	15,6	20,2	26,5	15,7	20,1
Zala megye	23,8	13,6	17,6	23,4	13,8	17,5
<b>Nyugat-Dunántúl</b>	<b>27,5</b>	<b>16,8</b>	<b>21,1</b>	<b>26,9</b>	<b>16,8</b>	<b>20,9</b>
Baranya megye	44,0	27,5	34,3	43,6	27,5	34,1
Somogy megye	35,3	23,0	27,9	34,5	23,0	27,6
Tolna megye	39,1	24,3	30,3	39,1	24,6	30,5
<b>Dél-Dunántúl</b>	<b>40,0</b>	<b>25,2</b>	<b>31,2</b>	<b>39,5</b>	<b>25,2</b>	<b>31,0</b>
Borsod-Abaúj-Zemplén megye	37,4	22,9	28,8	37,0	23,1	28,7
Heves megye	42,4	27,7	33,5	41,8	27,8	33,3
Nógrád megye	38,1	22,8	29,0	37,0	22,5	28,3
<b>Észak-Magyarország</b>	<b>38,9</b>	<b>24,2</b>	<b>30,1</b>	<b>38,3</b>	<b>24,3</b>	<b>29,9</b>
Hajdú-Bihar megye	43,3	29,4	35,1	42,4	29,3	34,7
Jász-Nagykun-Szolnok megye	38,2	24,7	30,4	37,6	24,9	30,2
Szabolcs-Szatmár-Bereg megye	56,0	36,2	44,4	55,1	36,2	44,0
<b>Észak-Alföld</b>	<b>46,3</b>	<b>30,4</b>	<b>37,0</b>	<b>45,5</b>	<b>30,4</b>	<b>36,7</b>
Bács-Kiskun megye	37,2	23,8	29,2	36,5	23,9	29,0
Békés megye	45,3	30,9	37,0	45,0	31,0	36,9
Csongrád megye	42,6	30,0	35,1	42,1	29,7	34,7
<b>Dél-Alföld</b>	<b>41,4</b>	<b>27,9</b>	<b>33,4</b>	<b>40,9</b>	<b>27,9</b>	<b>33,2</b>

Melléklet 13. táblázat

A korhatár alatti rokkantsági nyugdíjasok aránya (%) a nyugellátásban részesülőkön belül megyénként és régióként

TERÜLET	2008-ban			2009-ben		
	Férfi	Nő	Együtt	Férfi	Nő	Együtt
<b>Országos összesen</b>	<b>20,1</b>	<b>12,7</b>	<b>15,7</b>	<b>19,0</b>	<b>13,1</b>	<b>15,4</b>
Budapest	12,1	7,7	9,4	11,3	7,9	9,2
Pest megye	18,2	11,2	14,0	16,9	11,4	13,6
<b>Közép-Magyarország</b>	<b>14,5</b>	<b>9,0</b>	<b>11,1</b>	<b>13,5</b>	<b>9,2</b>	<b>10,8</b>
Fejér megye	15,5	9,9	12,1	14,9	10,3	12,2
Komárom-Esztergom megye	21,4	13,9	17,0	20,3	14,3	16,8
Veszprém megye	16,5	10,4	12,9	15,7	10,8	12,8
<b>Közép-Dunántúl</b>	<b>17,5</b>	<b>11,2</b>	<b>13,8</b>	<b>16,8</b>	<b>11,6</b>	<b>13,8</b>
Győr-Moson-Sopron megye	18,7	12,2	14,8	17,7	12,5	14,7
Vas megye	17,2	10,0	12,9	16,5	10,5	12,9
Zala megye	13,8	8,0	10,3	13,4	8,4	10,4
<b>Nyugat-Dunántúl</b>	<b>16,9</b>	<b>10,4</b>	<b>13,0</b>	<b>16,2</b>	<b>10,8</b>	<b>12,9</b>
Baranya megye	25,9	16,9	20,6	24,6	17,2	20,3
Somogy megye	18,8	11,1	14,2	17,9	11,6	14,1
Tolna megye	25,9	17,4	20,9	25,1	18,0	20,9
<b>Dél-Dunántúl</b>	<b>23,6</b>	<b>15,1</b>	<b>18,6</b>	<b>22,6</b>	<b>15,6</b>	<b>18,4</b>
Borsod-Abaúj-Zemplén megye	21,5	13,4	16,7	20,6	13,9	16,6
Heves megye	22,6	15,1	18,1	21,6	15,7	18,0
Nógrád megye	18,8	11,3	14,3	17,9	11,5	14,1
<b>Észak-Magyarország</b>	<b>21,3</b>	<b>13,5</b>	<b>16,6</b>	<b>20,4</b>	<b>14,0</b>	<b>16,6</b>
Hajdú-Bihar megye	23,4	15,9	19,0	21,8	16,2	18,5
Jász-Nagykun-Szolnok megye	22,4	15,3	18,3	21,5	15,8	18,2
Szabolcs-Szatmár-Bereg megye	32,0	19,4	24,6	30,2	19,8	24,1
<b>Észak-Alföld</b>	<b>26,2</b>	<b>17,0</b>	<b>20,8</b>	<b>24,7</b>	<b>17,4</b>	<b>20,4</b>
Bács-Kiskun megye	22,2	14,2	17,4	20,9	14,6	17,1
Békés megye	27,0	18,7	22,2	26,1	19,2	22,1
Csongrád megye	25,9	18,7	21,6	24,3	18,8	21,0
<b>Dél-Alföld</b>	<b>24,8</b>	<b>17,0</b>	<b>20,2</b>	<b>23,6</b>	<b>17,3</b>	<b>19,9</b>

Melléklet 14. táblázat

A korhatár alatti és a korbetöltött özvegyi nyugdíjasok aránya (%) a nyugellátásban részesülőkön belül megyénként és régióként

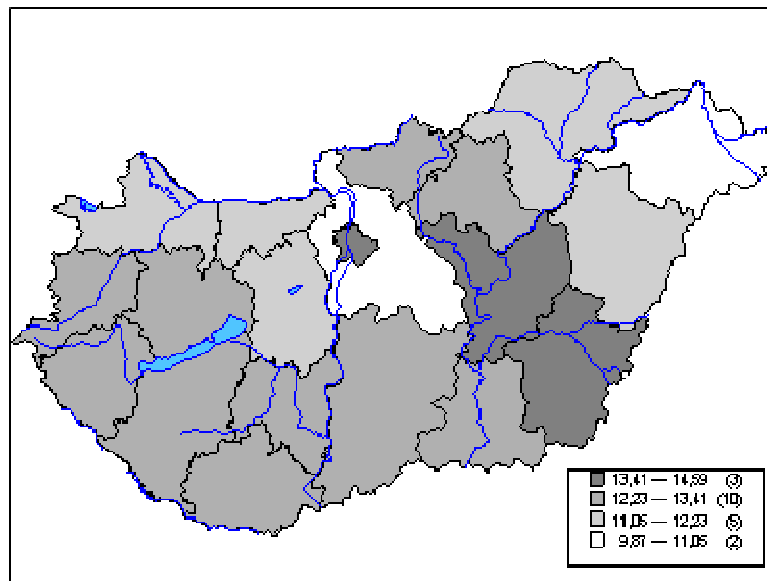
TERÜLET	2008-ban			2009-ben		
	Férfi	Nő	Együtt	Férfi	Nő	Együtt
<b>Országos összesen</b>	<b>0,3</b>	<b>7,2</b>	<b>4,5</b>	<b>0,3</b>	<b>6,9</b>	<b>4,3</b>
Budapest	0,3	2,5	1,6	0,3	2,3	1,5
Pest megye	0,4	5,3	3,3	0,3	4,9	3,1
<b>Közép-Magyarország</b>	<b>0,3</b>	<b>3,5</b>	<b>2,3</b>	<b>0,3</b>	<b>3,3</b>	<b>2,1</b>
Fejér megye	0,3	7,9	4,9	0,3	7,5	4,6
Komárom-Esztergom megye	0,3	6,9	4,2	0,3	6,5	3,9
Veszprém megye	0,4	7,8	4,7	0,3	7,4	4,5
<b>Közép-Dunántúl</b>	<b>0,3</b>	<b>7,6</b>	<b>4,6</b>	<b>0,3</b>	<b>7,2</b>	<b>4,4</b>
Győr-Moson-Sopron megye	0,3	6,5	4,0	0,3	6,1	3,7
Vas megye	0,3	8,6	5,3	0,3	8,1	5,0
Zala megye	0,4	10,9	6,8	0,4	10,3	6,4
<b>Nyugat-Dunántúl</b>	<b>0,3</b>	<b>8,4</b>	<b>5,2</b>	<b>0,3</b>	<b>7,9</b>	<b>4,9</b>
Baranya megye	0,2	7,4	4,4	0,2	7,1	4,3
Somogy megye	0,3	8,3	5,1	0,3	7,9	4,9
Tolna megye	0,3	7,7	4,7	0,3	7,4	4,5
<b>Dél-Dunántúl</b>	<b>0,3</b>	<b>7,8</b>	<b>4,7</b>	<b>0,3</b>	<b>7,5</b>	<b>4,5</b>
Borsod-Abaúj-Zemplén megye	0,4	10,1	6,2	0,4	9,7	6,0
Heves megye	0,3	6,5	4,1	0,3	6,1	3,9
Nógrád megye	0,3	7,8	4,8	0,3	7,4	4,5
<b>Észak-Magyarország</b>	<b>0,4</b>	<b>8,7</b>	<b>5,4</b>	<b>0,4</b>	<b>8,3</b>	<b>5,2</b>
Hajdú-Bihar megye	0,4	10,9	6,6	0,4	10,5	6,4
Jász-Nagykun-Szolnok megye	0,4	9,7	5,9	0,4	9,4	5,7
Szabolcs-Szatmár-Bereg megye	0,4	11,5	6,9	0,4	11,3	6,8
<b>Észak-Alföld</b>	<b>0,4</b>	<b>10,8</b>	<b>6,5</b>	<b>0,4</b>	<b>10,5</b>	<b>6,4</b>
Bács-Kiskun megye	0,4	8,7	5,4	0,4	8,4	5,2
Békés megye	0,3	8,3	5,0	0,3	7,9	4,7
Csongrád megye	0,4	6,5	4,1	0,4	6,3	3,9
<b>Dél-Alföld</b>	<b>0,4</b>	<b>7,9</b>	<b>4,9</b>	<b>0,4</b>	<b>7,6</b>	<b>4,7</b>

**Melléklet**

**Térképek**

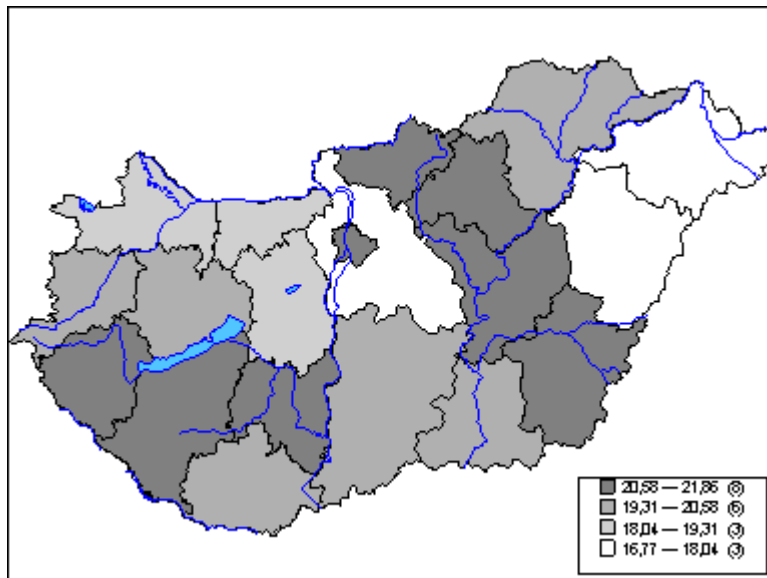
### 1/f -2009 térkép

65 évesek és idősebbek százalékos aránya a teljes népességén belül  
2009-ben **férfiak**



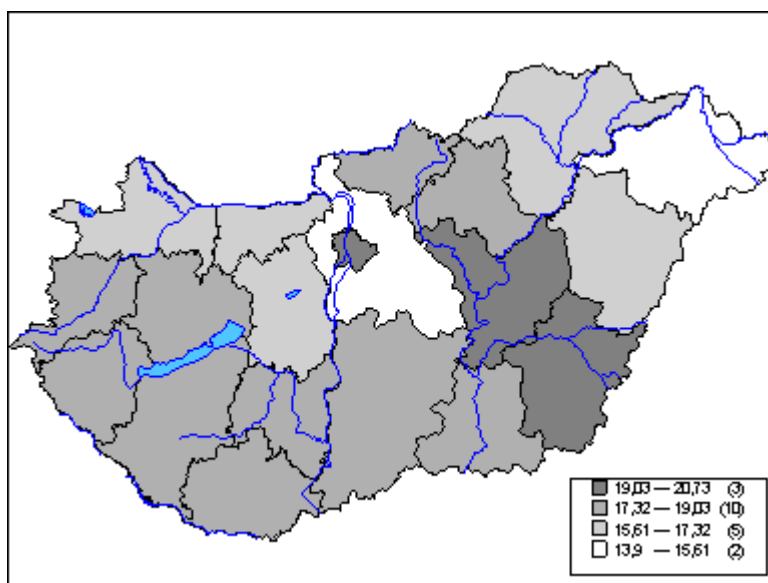
### 1/n -2009 térkép

65 évesek és idősebbek százalékos aránya a teljes népességén belül  
2009-ben **nők**



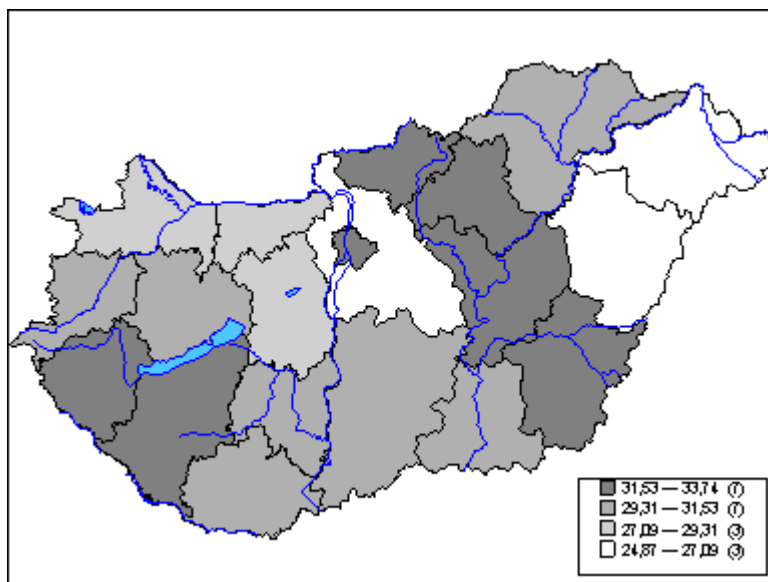
### 2/f -2009 térkép

65 évesek és idősebbek százalékos aránya a 15-64 évesekhez viszonyítva  
2009-ben **férfiak**



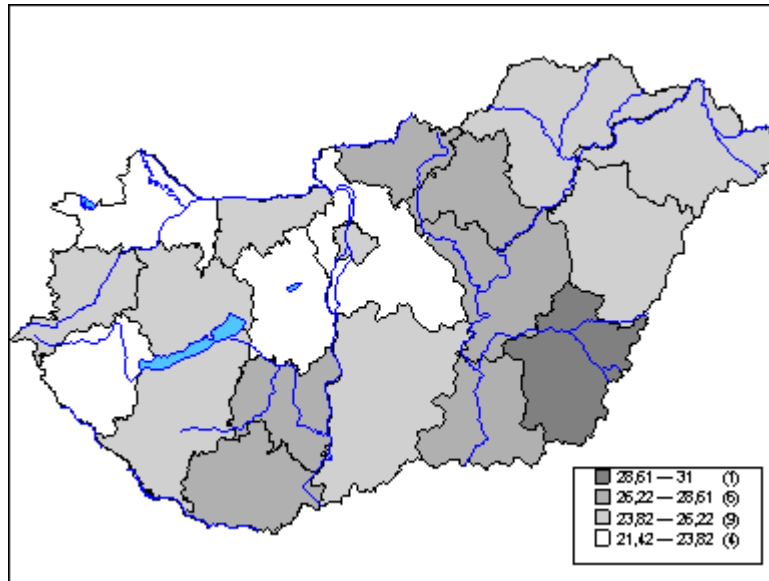
### 2/n -2009 térkép

65 évesek és idősebbek százalékos aránya a 15-64 évesekhez viszonyítva  
2009-ben **nők**



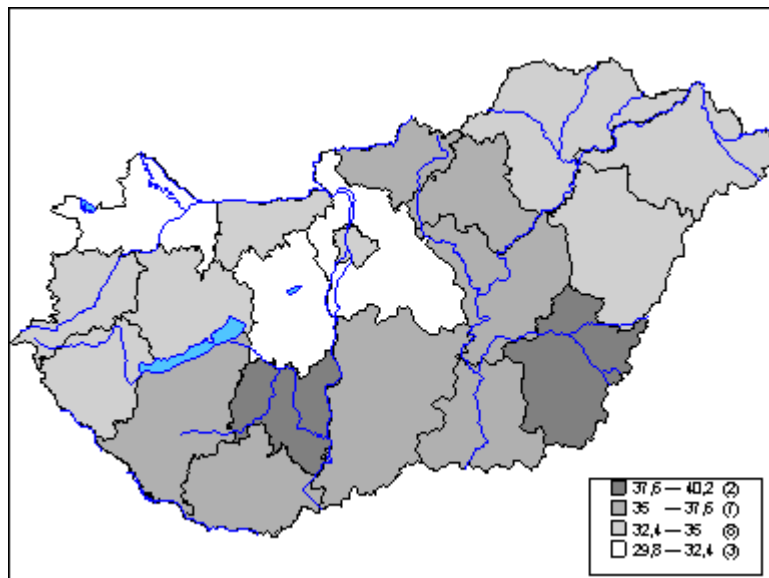
### 3/f -2009 térkép

Nyugdíjban, nyugdíjszerű ellátásban részesülők százalékos aránya a teljes népességen belül  
2009-ben **férfiak**



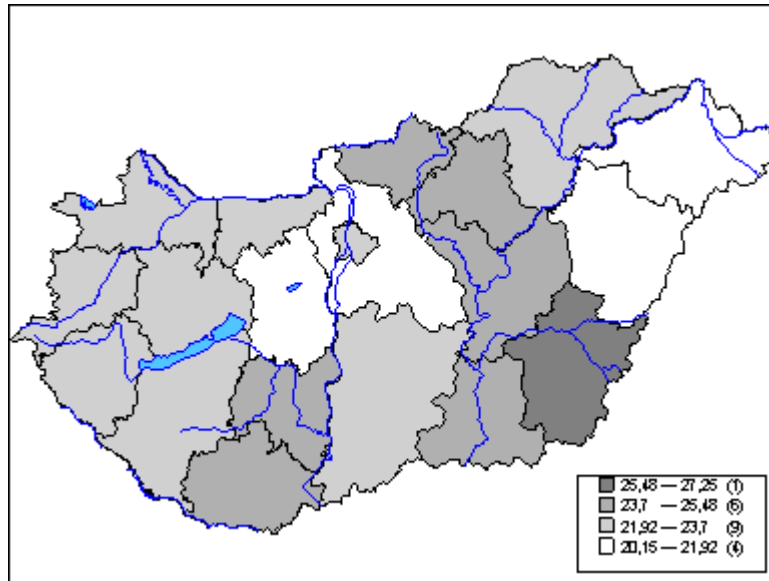
### 3/n -2009 térkép

Nyugdíjban, nyugdíjszerű ellátásban részesülők százalékos aránya a teljes népességen belül  
2009-ben **nők**



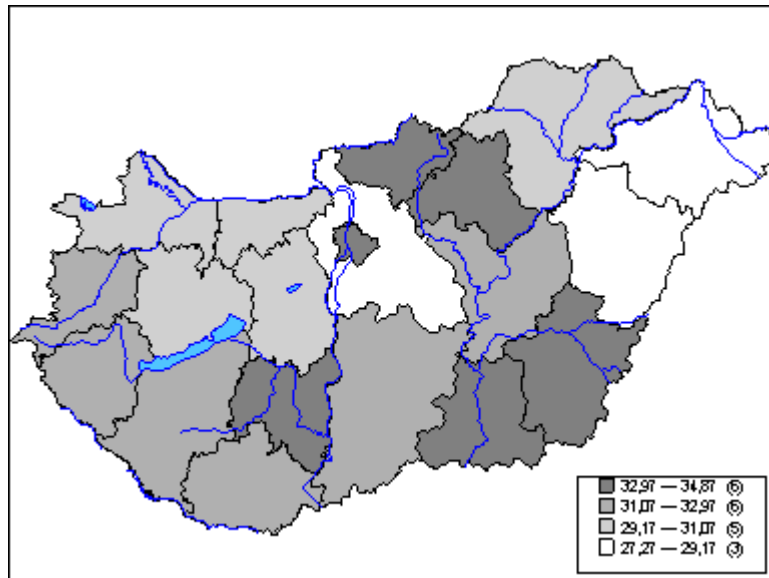
#### 4/f -2009 térkép

Nyugellátásban részesülők százalékos aránya a teljes népességen belül  
2009-ben **férfiak**



#### 4/n -2009 térkép

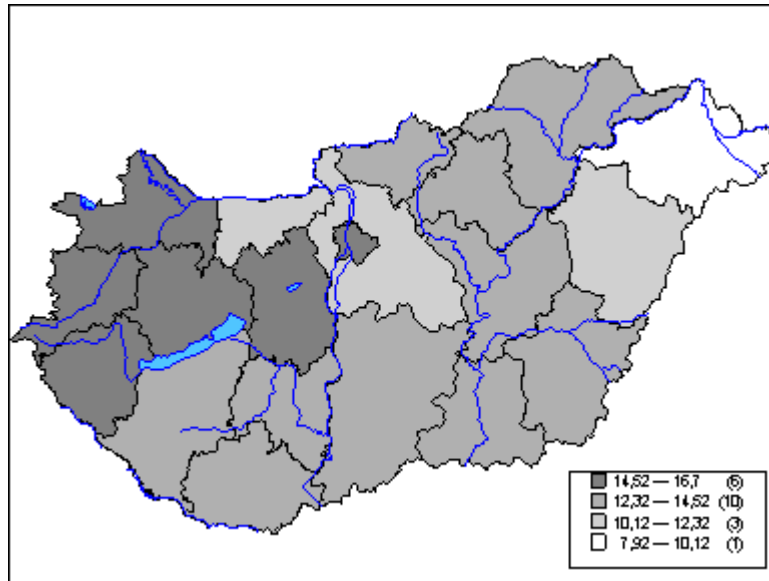
Nyugellátásban részesülők százalékos aránya a teljes népességen belül  
2009-ben **nők**





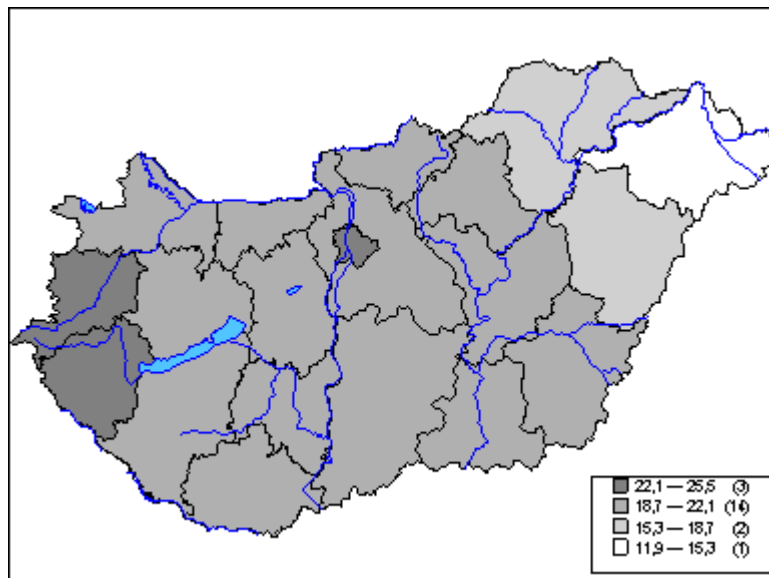
### 5/f –öregségi–2009. térkép

Az öregségi és öregségi jellegű nyugdíjasok aránya a teljes népességén belül, százalékban  
2009-ben **férfiak**



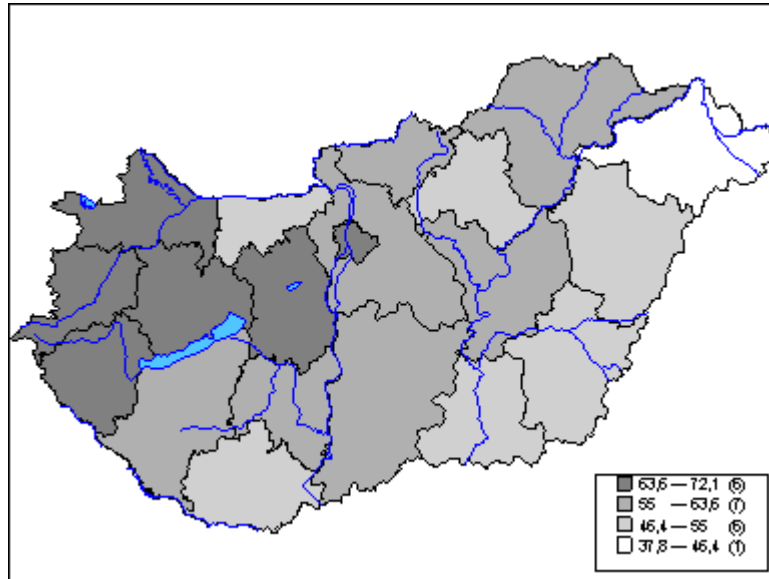
### 5/n –öregségi–2009 térkép

Az öregségi és öregségi jellegű nyugdíjasok aránya a teljes népességén belül, százalékban  
2009-ben **nők**



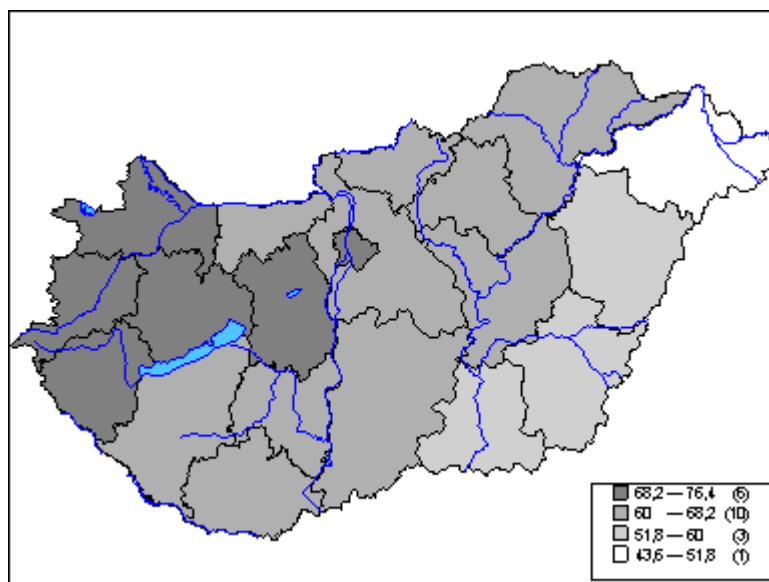
### 6/f –öregségi–2009. térkép

Az öregségi és öregségi jellegű nyugdíjasok aránya a nyugellátásban részesülőkön belül, százalékban 2009-ben **férfiak**



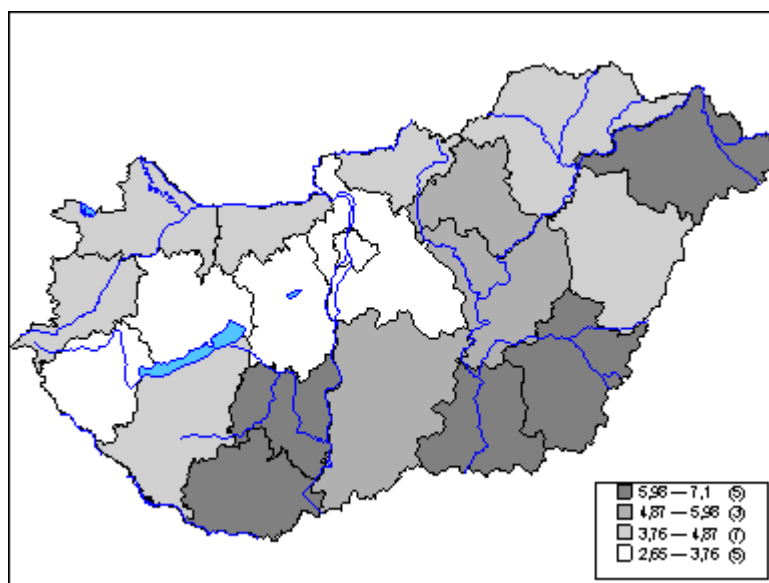
### 6/n –öregségi–2009 térkép

Az öregségi és öregségi jellegű nyugdíjasok aránya a nyugellátásban részesülőkön belül, százalékban 2009-ben **nők**



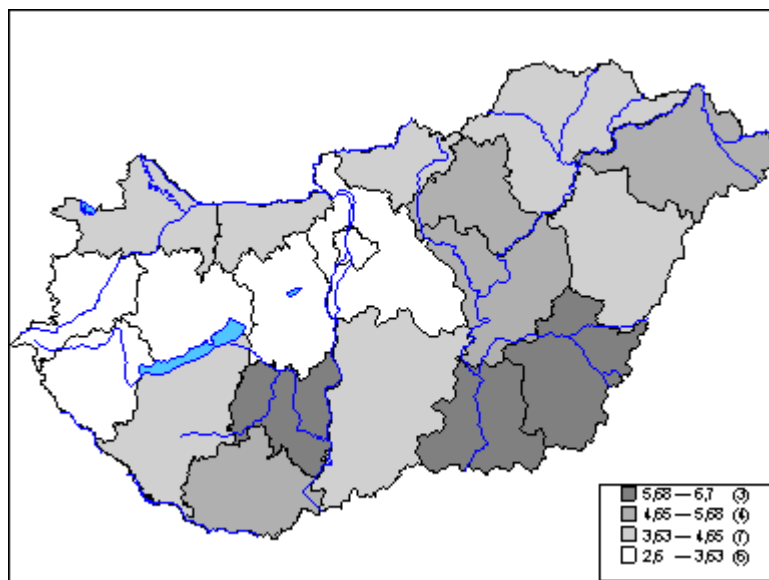
### 7/f –rokkantsági–2009 térkép

A korhatár alatti rokkantsági nyugdíjasok aránya a teljes népességen belül, százalékban  
2009-ben **férfiak**



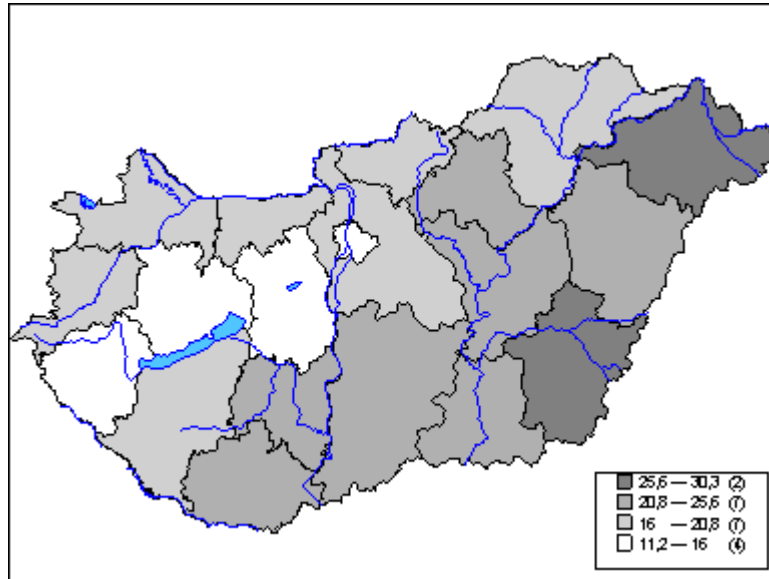
### 7/n –rokkantsági–2009 térkép

A korhatár alatti rokkantsági nyugdíjasok aránya a teljes népességen belül, százalékban  
2009-ben **nők**



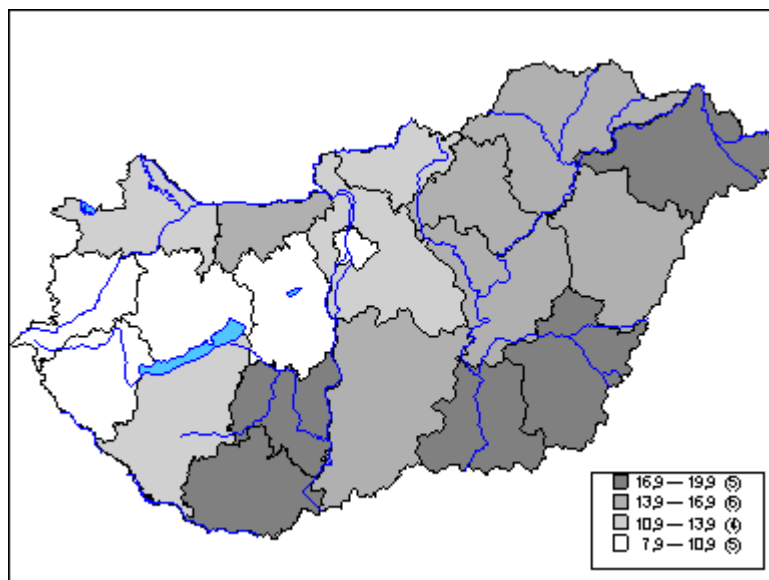
### 8/f –rokkantsági–2009 térkép

A korhatár alatti rokkantsági nyugdíjasok aránya a nyugellátásban részesülőkhez viszonyítva, százalékban 2009-ben **férfiak**



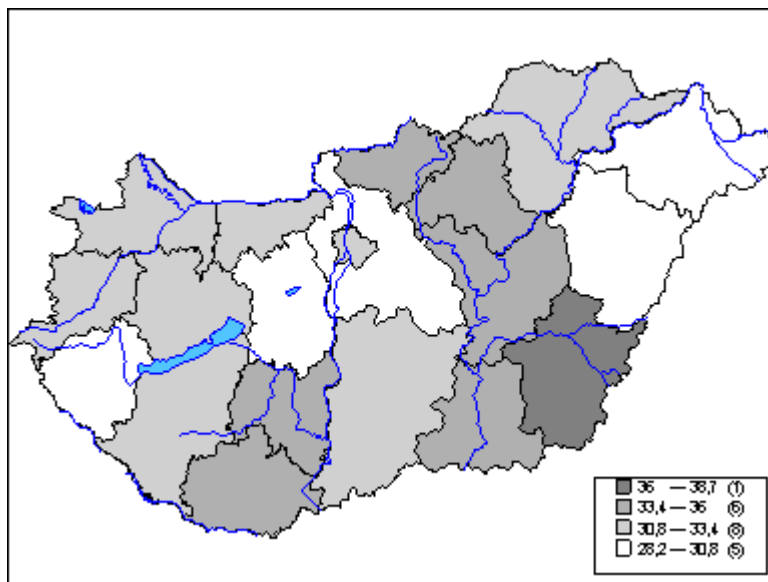
### 8/n –rokkantsági–2009 térkép

A korhatár alatti rokkantsági nyugdíjasok aránya a nyugellátásban részesülőkhez viszonyítva, százalékban 2009-ben **nők**



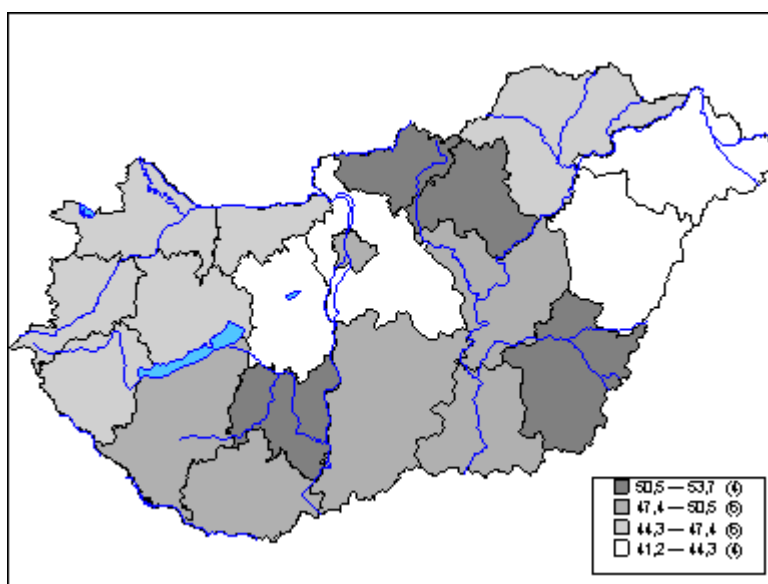
### 9/f –nyugellátás–2009 térkép

A nyugellátásban részesülők aránya a munkaképes korú népességhez viszonyítva, százalékban, 2009-ben **férfiak**



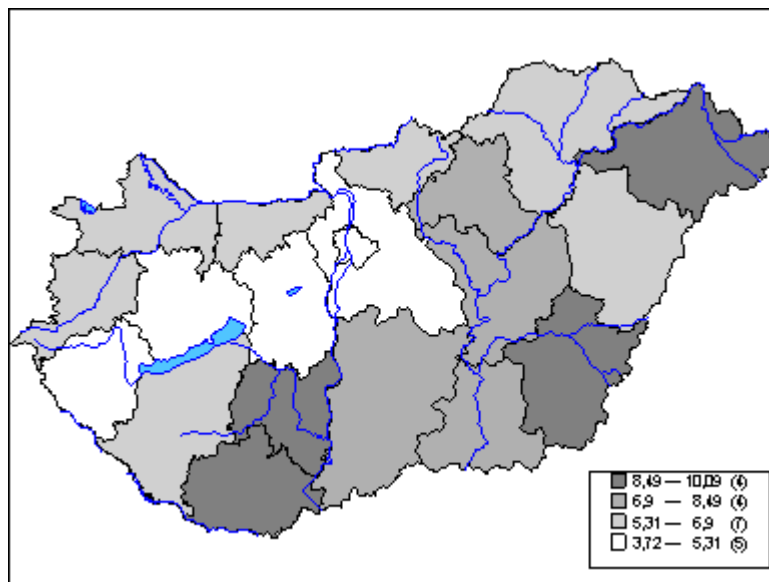
### 9/n –nyugellátás–2009 térkép

A nyugellátásban részesülők aránya a munkaképes korú népességhez viszonyítva, százalékban, 2009-ben **nők**



### 10/f –rokkantsági–2009 térkép

A korhatár alatti rokkantsági nyugdíjasok aránya a munkaképes korú népességhez viszonyítva, százalékban, 2009-ben **férfiak**



### 10/n –rokkantsági–2009 térkép

A korhatár alatti rokkantsági nyugdíjasok aránya a munkaképes korú népességhez viszonyítva, százalékban, 2009-ben **nők**

