

Közgazdasági Elemzések Főosztálya

**Országos
Nyugdíjbiztosítási
Főigazgatóság**

2008-2009-es új öregségi és öregségi jellegű nyugdíjasok figyelembe vett bruttó kereseteinek vizsgálata

2012. március

Készítette: Hollósné dr. Marosi Judit
Dr. Császár Gyula

Tartalomjegyzék

Összefoglalás	3
Bevezetés.....	6
1. Alapstatisztikák	8
1.1. Létszám adatok.....	8
1.2. A nyugdíjak megoszlása.....	15
1.3. A szolgálati idő vizsgálata.....	16
1.4. A nyugdíjak és szolgálati idők megyénként	17
2. A figyelembe vett keresetek vizsgálata.....	18
2.1. A figyelembe vett bruttó keresetek eloszlásának közelítése ismert eloszlással	18
2.2. A leggyakoribb korosztályok havi bruttó kereseteinek vizsgálata naptári évenként	1988-tól a nyugdíjazásig figyelembe vett időszakban.....
2.2.2. 1988-tól a nyugdíjazásig figyelembe vett időszakban.....	20
3. Különböző kereseti pályák	23
3.1 Áttekintő táblázat a keresetek alapján kialakult csoportokról.....	27
4. Csoportosítás az évenkénti bérezett osztónapok alapján.....	29
5. Táblázatok és ábrák jegyzéke	33

Összefoglalás

A korábbi, hasonló célú vizsgálatok folytatásaként végeztük el a 2008. január 1. és 2009. december 31. között nyugdíjba vonult öregségi és öregségi jellegű nyugdíjasok NYUGDMEG rendszerrel készült megállapítási adatainak statisztikai feldolgozását. A figyelembe vett ellátások az öregségi (amely tartalmazza a korhatár alatti – előrehozott és korkezdvezményes –, valamint a korbetöltött öregségi nyugdíjakat), bányász-, művész- és korengedményes nyugdíjak voltak.

Az anyag tartalmazza mindazokat a táblázatokat, ábrákat és térképeket, amelyek a korábbi feldolgozások során szerepeltek, így az összehasonlítás is egyszerűbbé válik.

A megállapítás során a szolgálati időhöz és béradatakhoz a NYUGDMEG rendszerben közvetlenül az ún. alapellátás kapcsolódik, az elemzésekben is ezt vesszük figyelembe, és a továbbiakban az ellátás összege is ezt a fogalmat fedi. Az esetek nagyon kis hányadában megállapíthatnak az alapellátás mellett egyéb kiegészítéseket is (teljes ellátás), de ennek jelentősége elhanyagolható.

A 2008-2009-es-es új öregségi és öregségi jellegű nyugdíjasok elemzésével kapott fontosabb eredményeink:

- Nyugdíjazás szempontjából 2008-ban is a legnépesebb korosztály az előrehozott öregségi nyugdíjra jogosultak korosztálya mindkét nem esetében, azaz a jogosultak többsége él az előrehozott öregségi nyugdíj lehetőségével.
- Az ugyanabban az évben öregségi nyugdíjat szerzők esetében jelentős eltérés van mind az átlagos szolgálati idők, mind a megállapított nyugdíjak (a két dolog természetesen összefügg) szempontjából a szabályos korhatáron nyugdíjba menők és az előrehozott öregségi nyugdíjasok között. Ezt az összehasonlítást csak a 2009-es új nyugdíjasokra végeztük el, mert nőknél 2008-ban gyakorlatilag mindenki előrehozott öregségi nyugdíjas volt, így nincs is értelme az összehasonlításnak. (2008-ban emelkedett 62 évre a nők korhatára.) 2009-ben viszont nem nyílt meg egyetlen női korosztály számára sem az előrehozás lehetősége, így az 1951-es születésűekből (akik 2008-ban már jogosultságot szereztek az előrehozott nyugdíjra) már kevesebben maradtak, de jól látszik, hogy a nyugdíjazás szempontjából jóval kedvezőbb csoportról van szó.

A szabályos korhatáron nyugdíjba vonuló, és előrehozott öregségi nyugdíjasok összehasonlítása -2009

	Férfiak		Nők	
	Szabályos korhatár (szül:1947)	Előrehozott öregségi (szül:1949)	Szabályos korhatár (szül:1947)	Előrehozott öregségi (szül:1951)
Szolgálati idő (év)	30,3	42,6	26,6	38,6
Átlagos ellátás (Ft)	71 201	102 966	50 345	100 768
Esetszám	3 981	19 680	6 312	3 930

- A megyénként számított átlagos nyugdíjak igen eltérő nagyságúak, mindkét vizsgált évben és mindkét nemre számítva, többnyire a budapestiek átlagos ellátása magasabb, mint a többi megye nyugdíjasai esetében.
- A figyelembe vett szolgálati idők átlagai között nincs jelentős különbség az egyes megyék között. Ez összefügg az előrehozott öregségi nyugdíjasok nagy számával, akik valamennyien rendelkeznek a szükséges szolgálati idővel.
- A két évet összehasonlítva, megállapíthatjuk, hogy a férfiak átlagos ellátása 13%-kal növekedett 2008-hoz képest, míg a nőknél 6%-kal csökkent a 2009-es átlagos ellátás. Ennek oka, ahogy már utaltunk rá, hogy a nőknél 2009-ben nem volt olyan születési évjárat, amely éppen 2009-ben vált volna jogosulttá az előrehozott öregségi nyugdíjra.

A 2008-2009-es belföldi öregségi nyugdíjasok összehasonlítása

	Férfiak		Nők		Együtt	
	2008	2009	2008	2009	2008	2009
Esetszám	24 758	36 212	38 051	14 984	62 809	51 196
Átlagos ellátás (Ft)	92 960	105 273	81 939	77 005	86 283	97 000
Szolgálati idő (év)	39,7	40,6	38,4	33,4	38,9	38,5

- Megkíséreltük a rendelkezésre álló bruttó kereseti adatok eloszlását közelíteni olyan nevezetes eloszlással, amelynek segítségével a minimálbérnél és a befogadási korlátnál megjelenő magas gyakorisági értékek is kezelhetőek. Az átlagkeresetek becslése 1993-tól kezdődően egyre jobban eltér a rendelkezésre álló kereseti adatok átlagától, aminek oka, hogy a befogadási korlát hosszú ideig nem változott, miközben a bérek növekedése miatt egyre többen érték el ezt a korlátot. Így a becsült átlagkereset „jobban növekedett” mint a figyelembe vett keresetek átlaga. A különbség viszont nem olyan jelentős, mint azt a korábbi években tapasztaltuk.
- További fontos észrevétel, hogy a 2008-as új öregségi nyugdíjasok évenkénti bruttó kereseteinek átlagai jóval alacsonyabbak, mint a 2007-es új öregségi nyugdíjasok hasonló adatai. Ez a különbség elsősorban a férfiak kereseti adataiban mutatkozik meg. A jelenség háttérében feltételezésünk szerint a 2008-tól változó nyugdíjszámítási szabályok miatti aggályok állnak. Az új szabályok szerint a figyelembe vett bruttó keresetek járulékkal is csökkentett összegei lettek a további számítások alapadatai. A szabályok változása a közvetlen nyugdíjazás előtt állókból azt a reakciót válthatta ki, hogy lehetőség szerint még a 2007-es szabályok szerint vonuljanak nyugdíjba.
- Jól érzékelteti ezt a 2006-2009 közötti időszakban az új öregségi vagy öregségi jelleget nyugdíjat szerző férfiak leggyakoribb születési évjáratainak főbb adatait bemutató alábbi táblázat. A vastag betűs rész a szabályos és előrehozott öregségi nyugdíjasokat jelöli, a dőlt betűs rész pedig a korengedményes nyugdíjasokat mutatja. Míg 2006-ban és 2008-ban 3 ezer alatt volt az újonnan nyugdíjba vonult korengedményes nyugdíjasok leggyakoribb korosztályainak összlétszáma, addig 2007-ben ez a létszám látványosan megemelkedett 13 ezer fölé. Feltehetően „igyekeztek” még a 2007-es sza-

bályokkal nyugdíjba menni azok, akiknek erre lehetőségük volt. Emiatt 2008-ban az éppen 60 éves (előrehozott öregségi nyugdíjra jogosult) korosztály létszáma jóval kisebb lett (15 ezer), mint 2007-ben (25 ezer) vagy 2006-ban (20 ezer). Az is látszik a táblázatból, hogy a korengedményes nyugdíjasok általában jóval kedvezőbb helyzetben vannak a kereseteik szempontjából, amit a megállapított ellátás nagysága is érzékeltet.

Férfiak leggyakoribb nyugdíjba vonuló korosztályai 2006-2009 között

Nyugdíjazás éve	2006			2007			2008			2009		
	Eset-szám	Szolg. Idő (év)	Ellátás (Ft)	Eset-szám	Szolg. Idő (év)	Ellátás (Ft)	Eset-szám	Szolg. Idő (év)	Ellátás (Ft)	Eset-szám	Szolg. Idő (év)	Ellátás (Ft)
1944	3 708	32,4	71 613									
1945	1 725	40,6	107 534	3 315	31,4	76 147						
1946	20 793	42,0	94 944	2 077	39,8	116 126	2 931	29,4	63 634			
1947	864	42,3	114 140	25 182	41,8	102 011	718	38,8	86 408	3 981	30,3	71 201
1948	923	41,2	121 229	8 017	42,4	118 023	15 612	41,6	91 068	1 844	41,0	107 910
1949	1 186	40,6	124 149	2 884	41,2	123 415	901	42,6	113 061	19 680	42,6	102 966
1950				2 479	40,4	129 397	726	41,5	119 936	2 499	42,5	121 697
1951							1 439	40,7	128 838	2 157	41,7	125 544
1952										2 206	41,1	126 174

Megjegyzés: a dőlt betűs rész a tárgyévi korengedményes nyugdíj-megállapításokat mutatja.

- A klaszteranalízis segítségével az új öregségi nyugdíjasok között speciális kereseti pályával rendelkező csoportokat kerestünk. A kapott eredmények alapján, a korábbi vizsgálatokkal összhangban, az új nyugdíjasok egy-egy csoportja a kifejezetten magas keresetűekből áll. Vannak eltérő mértékben, de nagyon alacsony keresetekkel rendelkező csoportok. Létezik olyan csoport is, amelynek tagjai 1988-tól magas keresettel indultak, de a 90-es évek elején, illetve közepén a keresetük kisebb-nagyobb mértékben visszaesett, ez a „megtört kereseti pályával rendelkezők” csoportja. A klaszteranalízis eredményeként kapott csoportokat elemeztük földrajzi elhelyezkedés és nemek szerint is.
- Az 1988-2007, illetve 1988-2008 közötti időszakban az évenkénti bérezett osztónapok alapján szintén csoportosítottuk külön a 2008-as és 2009-es új öregségi nyugdíjasokat. Azok az új nyugdíjasok, akik nem előrehozott öregségi nyugdíjjal rendelkeztek, a bérrel fedett, és keresettel nem rendelkező időszakuk alapján jól elkülönültek egymástól. Voltak, akik csak a vizsgált időszak elején, vagy csak a vizsgált időszak végén rendelkeztek keresettel, és voltak olyanok, akiknek kereseti pályájában hosszabb-rövidebb időszakok estek ki.

Bevezetés

Az új öregségi és öregségi jellegű nyugdíjasok bruttó kereseteinek vizsgálatát, a korábbi években készült hasonló tanulmányok folytatásaként végeztük el a 2008. január 1. és 2009. december 31. közötti új megállapítások NYUGDMEG rendszerrel készült adatainak statisztikai feldolgozásával. A figyelembe vett ellátások az öregségi (amely tartalmazza a korhatár alatti – előrehozott és kordedvezményes –, valamint a korbetöltött öregségi nyugdíjakat), bányász-, művész- és korengedményes nyugdíjak voltak.

Az újonnan rokkantsági nyugdíjat szerzőkről 1996. óta évenként külön tanulmány készül, ezért ebben a munkában kizárólag az öregségi és öregségi jellegű nyugdíjasok adatait vizsgáltuk.

A felhasznált adatállományban a nyugdíjasok születési év szerinti „legnépesebb” korosztályai férfiak esetében 2008-ban az 1948-as, 2009-ben az 1949-es, nőknél pedig 2008-ban az 1951-es 2009-ben pedig az 1947-es születésűek voltak. Ezért e korosztályokkal részletesebben is foglalkoztunk. 2008-ban az 1948-as, vagy korábban született férfiak mehetek előrehozott vagy szabályos öregségi nyugdíjba, nőknél pedig az 1951-es, vagy korábbi születésűekre vonatkozott az előrehozás lehetősége. 2009-ben az 1949-es születésű férfiak élhettek az előrehozás lehetőségével. A nőknél viszont nem volt olyan születési évjárat, amely éppen 2009-ben mehetett volna újonnan előrehozott öregségi nyugdíjba, ezért a szabályos korhatáron nyugdíjba menők száma a magasabb. Ez érzékelhető a 2009-es új öregségi nyugdíjas nők összességében alacsony számában is.

Vizsgáltuk a 2008-2009-es új nyugdíjasok születési év, nem és ellátástípus szerinti összetételét, továbbá, hogy hogyan alakult a fenti időszakban az öregségi vagy öregségi jellegű nyugdíjba vonulók nyugdíja (nemenként és földrajzi területenként is elkülönítve), szolgálati ideje, milyen kereseti pályával rendelkeztek 1988-tól nyugdíjazásukig, és ezek a keresetek hogyan viszonyulnak a KSH által közzétett kereseti adatokhoz.

A NYUGSTAT rendszer lehetőséget biztosít a megállapításokhoz kapcsolódó éves bruttó kereseti adatok vizsgálatára 1988-tól kezdődően. Ezek a befogadási korlát figyelembe vételével számított éves bruttó keresetek, a hozzájuk tartozó osztónapokkal együtt. E kereseti adatokból állítottuk elő a havi figyelembe vett bruttó kereseteket, és a vizsgálatban is ezekkel a havi kereseti adatokkal dolgoztunk. A befogadási korlát miatt a kereseteket csak e háttérig ismerjük, a tényleges keresetekről valójában nincs adatunk, így az ezekből számított átlagok a tényleges átlagértékek alatt vannak. A rendelkezésre álló havi keresetek alapján megpróbáltuk a keresetek eloszlását olyan ismert eloszlással közelíteni, amely alapján az „átlagok” már jól becsülhetők. Ezek eredményeit is bemutatjuk a tanulmányban.

A figyelembe vett havi bruttó keresetek alapján a matematikai statisztikában gyakran alkalmazott klaszteranalízis segítségével olyan „tipikus” csoportokat kerestünk az új nyugdíjasok között, amelyekben a csoportok tagjai egymáshoz hasonló, de a többi csoporttól eltérő, speciális kereseti pályával rendelkeznek. A csoportok által reprezentált, a 2008-2009-es öregségi nyugdíjasokat jellemző kereseti pályákat a harmadik részben mutatjuk be.

Az évenkénti vizsgálatoknál azt tapasztaljuk, hogy egyre kisebb azon új nyugdíjasok száma, akik 1988-tól kezdődően, folyamatosan, minden naptári évben keresettel rendelkeznek, így egyre kevesebb adatból állíthatjuk elő a tipikus kereseti pályákat. Ezért próbálkoztunk már a rokkantsági nyugdíjasok körében is a „bérrel fedett” időszakok alapján csoportosítani az új nyugdíjasokat. A felhasznált adatmező 1988-tól naptári évenként tartalmazza a bérezett osztónapok számát, és ezek segítségével igyekeztük csoportosítani a nyugdíjasokat úgy, hogy azok kerüljenek egy csoportba, akik hasonló bérrel fedett időszakokkal rendelkeznek. Ennek a vizsgálatnak az eredményét is bemutatjuk a tanulmány végén.

1. Alapstatisztikák

Ahogy a bevezetőben utaltunk rá, a vizsgálatba a 2008. január 1. és 2009. december 31. közötti új megállapításokat vontuk be, azaz azokkal a nyugdíjasokkal foglalkoztunk, akiknél a folyósítás kezdőnapja ebbe az időszakba esett a 2011 májusában rendelkezésünkre álló adatok alapján. Eddig az időpontig 64 298 új öregségi nyugdíjasról volt adatunk 2008-ból és 52 617-ről 2009-ből. Mivel a „kézi” megállapítások nem tartalmazták az elemzésekbe bevont kereseteket, továbbá évről évre növekszik az ún. nemzetközi ügyek száma is, amelyeket több összehasonlításból is kihagyunk, így a ténylegesen figyelembe vett adatok száma más statisztikáktól eltérő lehet.

1.1. Létszám adatok

Első lépésként születési évek, nemek és ellátástípusok szerint bontva határoztuk meg a létszám adatokat. Ezeket részletesen az 1, 2. és 3. Táblázatok tartalmazzák.

Az általunk vizsgált ellátások az alábbiak: öregségi, bányász-, művész és korengedményes nyugdíjak. Az öregségi nyugdíj, ahogy a bevezetőben írtuk, tartalmazza az előrehozott öregségi nyugdíjat is, de egységesen az öregségi nyugdíj megnevezést használjuk. Nők esetében 2008-ban a bányász- illetve korengedményes nyugdíjak gyakorlatilag nem fordultak elő, hiszen az előrehozott öregségi nyugdíj a nők számára lefedte a korengedményes életkori tartományt. (57-62 év). Így a vizsgált megállapítások közel 100%-át az öregségi nyugdíjasok teszik ki. 2009-ben már megváltozott szabályok voltak érvényben, azaz a nők előrehozott korhatára 59 év lett, nem volt olyan új születési évjárat, amely abban az évben élhetett volna az előrehozás lehetőségével. Ez jól érzékelhető a nők 2009-es alacsony létszámában is. Ezzel egyidejűleg viszont ismét lehetőség volt (57-59 év között) a korengedményes nyugdíjra, a 15 556 új megállapításból 2884 volt korengedményes a nők között. Férfiaknál mind a bányász-, mind a korengedményes nyugdíj nagyobb arányban szerepel, de így is az öregségi nyugdíjasok alkotják a vizsgált megállapítások jelentős többségét (2008-ban 86%, 2009-ben 78%). 2009-ben magasabb volt a korengedményes nyugdíjasok aránya.

2008-as új öregségi és öregségi jellegű nyugdíjasok ellátástípus szerinti megoszlása
(esetszám)

	Öregségi nyugdíj	Bányász nyugdíj	Művész nyugdíj	Korengedményes nyugdíj	Összesen
Férfiak	21 951	146	28	3 470	25 595
Nők	38 690	0	12	1	38 703
Együtt	60 641	146	40	3 471	64 298

A fenti táblázat százalékos formában:

2008-as új öregségi és öregségi jellegű nyugdíjasok ellátástípus szerinti megoszlása (%-ban)

	Öregségi nyugdíj	Bányász nyugdíj	Művész nyugdíj	Korengedményes nyugdíj	Összesen
Férfiak	85,76	0,57	0,11	13,56	100,00
Nők	99,97	0,00	0,03	0,00	100,00
Együtt	94,31	0,23	0,06	5,40	100,00

2009-es új öregségi és öregségi jellegű nyugdíjasok ellátástípus szerinti megoszlása (esetszám)

	Öregségi nyugdíj	Bányász nyugdíj	Művész nyugdíj	Korengedményes nyugdíj	Összesen
Férfiak	28 757	158	34	8 112	37 061
Nők	12 649	1	22	2 884	15 556
Együtt	41 406	159	56	10 996	52 617

A fenti táblázat százalékos formában:

2009-es új öregségi és öregségi jellegű nyugdíjasok ellátástípus szerinti megoszlása (%-ban)

	Öregségi nyugdíj	Bányász nyugdíj	Művész nyugdíj	Korengedményes nyugdíj	Összesen
Férfiak	77,59	0,43	0,09	21,89	100,00
Nők	81,31	0,01	0,14	18,54	100,00
Együtt	78,69	0,30	0,11	20,90	100,00

Ahogy látható, az ellátások jelentős részét az öregségi nyugdíjak képviselik, a többi ellátás ennek megfelelően nem jelentős. A férfiak között 2008-ban 13,6% volt a korengedményes nyugdíjasok aránya, ez az arány 2009-ben 21,9%-ra növekedett.

Az alábbi táblázatban röviden összefoglaltuk, hogy 2001-től kezdődően, mely születési évről tartozóknak nyílt meg a nyugdíjba meneteli lehetősége.

A szabályos és előrehozott öregségi nyugdíjazásra jogosultak korosztályai 2001-2009 között

Naptári év	Férfiak		Nők	
	Szabályos korhatár	Előrehozott öregségi	Szabályos korhatár	Előrehozott öregségi
	Születési év		Születési év	
2001	1939	1941	1943	
2002	1940	1942		1946
2003	1941	1943	1944	
2004	1942	1944		1947
2005	1943	1945	1945	1948
2006	1944	1946		1949
2007	1945	1947	1946	1950
2008	1946	1948		1951
2009	1947	1949	1947	

A vizsgált időszakban – a fenti táblázattal összhangban - az új öregségi és öregségi jellegű nyugdíjasok leggyakoribb korosztályait láthatjuk.

A 2008-as új öregségi nyugdíjasok leggyakoribb korosztályainak létszám adatai

Születési év	Férfiak		Nők
	Öregségi nyugdíj	Kor- engedményes nyugdíj	Öregségi nyugdíj
1946	2 931		
1947	718		
1948	15 612		
1949		901	562
1950		726	1 049
1951		1 439	34 764

A 2009-es új öregségi nyugdíjasok leggyakoribb korosztályainak létszám adatai

Születési év	Férfiak		Nők	
	Öregségi nyugdíj	Kor- engedményes nyugdíj	Öregségi nyugdíj	Kor- engedményes nyugdíj
1947	3 981		6 312	
1948	1 844		326	
1949	19 680		418	
1950		2 499	686	
1951		2 157	3 930	
1952		2 206		2 831

Ahogy a táblázatokból is látszik, a születési évjáratok szerint a legnépesebb korosztályok férfiak és nők esetében egyaránt az éppen abban az évben előrehozott öregségi nyugdíjra jogosulttá válnak. Ez is azt mutatja, ahogy ezt a korábbi vizsgálatoknál is tapasztaltuk, hogy a jogosult korosztályok élnek az előrehozott öregségi nyugdíjazás lehetőségével.

A létszámadatok mellett bemutatjuk a vizsgált öregségi és öregségi jellegű nyugdíjasok legfontosabb adatait (a szolgálati idők, a megállapított ellátások átlagait) nemek szerinti bontásban.

A 2008-as új belföldi öregségi nyugdíjasok legfontosabb adatai

	Férfiak	Nők	Együtt
Esetszám	24 758	38 051	62 809
Szolgálati idő (év)	39,7	38,4	38,9
Ellátás (Ft)	92 960	81 939	86 283

A 2009-es új belföldi öregségi nyugdíjasok legfontosabb adatai

	Férfiak	Nők	Együtt
Esetszám	36 212	14 984	51 196
Szolgálati idő (év)	40,6	33,4	38,5
Ellátás (Ft)	105 273	77 005	97 000

A két év adatait összehasonlítva azt látjuk, hogy a férfiak „induló” nyugdíja 13%-kal magasabb 2009-ben, míg a nőknél 6%-os csökkenést látunk. Ennek hátterében a nők előrehozott korhatárának emelése állhat. 2008-ban az 1951-es születésűek mehetek el előrehozott öregségi nyugdíjba, amelynek feltétele a 38 év szolgálati idő megszerzése, így ez a korosztály viszonylag jó kondíciókkal ment nyugdíjba 2008-ban. 2009-ben nem volt olyan születési évjárat a nőknél, amely éppen abban az évben mehetett el előrehozott öregségi nyugdíjba. A nők körében 2009-ben a legnépesebb korosztály az 1947-es születésűek (szabályos korhatáron) és az 1951-ben születettek, akik még élhettek az előrehozás lehetőségével, de valamilyen okból nem mentek nyugdíjba az előző évben. Az adatokból látni fogjuk, hogy összességében jóval kedvezőtlenebb helyzetű csoportról van szó mind a szolgálati idő, mind a megállapított nyugdíj szempontjából. (Nagy részük azért ment nyugdíjba a szabályos korhatáron, mert rövid szolgálati idejük miatt előrehozásra nem voltak jogosultak.)

Ahogy a bevezetőben is írtuk, folyamatosan növekszik az ún. „nemzetközi ügyek” száma, amelyek között más típusú megállapítások is szerepelnek, így ezeket többször is kihagyjuk az elemzésekből. A fenti két táblázat is csak a belföldi megállapításokból készült, de tájékoztató jelleggel bemutatjuk a „nemzetközi ügyekből” (röviden „külföldi”) összeállított hasonló statisztikát.

A 2008-as új „külföldi” öregségi nyugdíjasok legfontosabb adatai

	Férfiak	Nők	Együtt
Esetszám	837	652	1 489
Szolgálati idő (év)	28,6	31,3	29,7
Ellátás (Ft)	69 342	68 601	69 017

A 2009-es új „külföldi” öregségi nyugdíjasok legfontosabb adatai

	Férfiak	Nők	Együtt
Esetszám	849	572	1 421
Szolgálati idő (év)	29,7	25,1	27,9
Ellátás (Ft)	81 001	64 188	74 233

Ezen külföldi ügyek száma az összes megállapításon belül még nem jelentős, de látható, hogy átlagos szolgálati idejük és ellátásuk jóval kisebb, mint a belföldi megállapítások hasonló átlagai. Ennek oka, hogy ezek nem „teljes” nyugdíjak, hiszen az ebben részesülők a szolgálati időnek csak egy részét szerezték Magyarországon, és a magyar nyugdíj csak ezt a részt „honorálja”.

A fentiek mellett készítettünk olyan összefoglaló táblázatokat, amelyek csak a már említett legnépesebb korosztályok adatait mutatják be, a létszámadatok mellett az ellátások átlagos forint nagyságát, és a figyelembe vett szolgálati időket. Mivel a vizsgált új megállapítások jelentős részét az öregségi nyugdíjasok képviselik, így elsősorban rájuk vonatkoznak a táblázatok. Férfiak esetében még a korengedményes ellátásokat is vizsgáltuk, de a megállapítások kis száma miatt inkább csak tájékoztató jelleggel mutatjuk be.

A 2008-as új megállapítások legnépesebb korosztályai

A 2008-as belföldi új öregségi nyugdíjasok leggyakoribb korosztályainak főbb adatai

Férfiak

Öregségi nyugdíjasok	Születési év		
	1946	1947	1948
Esetszám	2 931	718	15 612
Szolgálati idő (év)	29,4	38,8	41,6
Ellátás (Ft)	63 634	86 408	91 068

Korengedményes nyugdíjasok	Születési év		
	1949	1950	1951
Esetszám	901	726	1 439
Szolgálati idő (év)	42,6	41,5	40,7
Ellátás (Ft)	113 061	119 936	128 838

A táblázat öregségi nyugdíjas férfiakra vonatkozó részében a legnagyobb létszámú korosztály az 1948-ban születettek, akik éppen 60 évesen lettek nyugdíjasok. E csoport átlagos szolgálati ideje 41,6 év. Jól elkülönülnek ettől a csoporttól az 1946-ban születettek, akiknek átlagos szolgálati ideje 12 évvel, az átlagos ellátása pedig 27 ezer forinttal kevesebb, mint az 1948-as korosztályé. Ez a csoport ugyanis szabályos korhatáron lett öregségi nyugdíjas, és az átlagos szolgálati időt tekintve, nem tudott élni az előrehozás lehetőségével; kénytelen volt kivárni a szabályos korhatárt.

A korengedményes csoport létszáma nem jelentős, de megállapítható az átlagos ellátás nagysága alapján, hogy az átlagosnál lényegesen jobb feltételekkel rendelkező csoportról van szó.

A nők adatait tartalmazó táblázatból a következőket állapíthatjuk meg. A legnépesebb korosztály 2008-ban az 1951-es születésűeké, akik éltek az előrehozás lehetőségével, és ami ezzel összefügg, 38 év feletti átlagos szolgálati idővel rendelkeznek. A többi korosztály létszáma jóval kisebb, még az 1949-1950-es születésűek szerepelnek magasabb arányban.

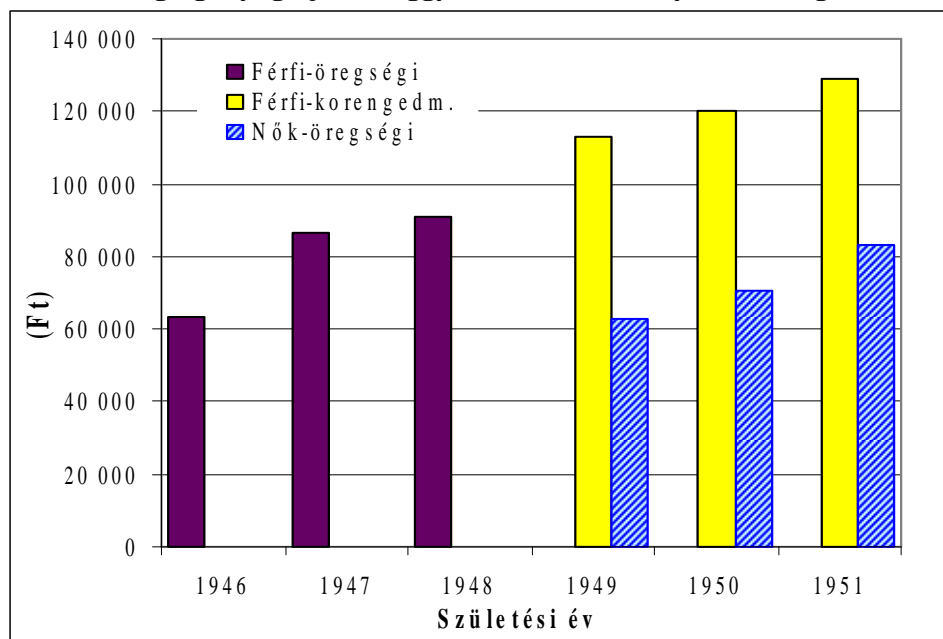
A 2008-as belföldi új öregségi nyugdíjasok leggyakoribb korosztályainak főbb adatai

Nők

Alapadatok	Születési év		
	1949	1950	1951
Esetszám	562	1 049	34 764
Szolgálati idő (év)	34,2	35,4	38,8
Ellátás (Ft)	62 957	70 645	83 358

Az átlagos ellátásokat férfiakra és nőkre születési évenként mutatja az alábbi ábra.

2008-as öregségi nyugdíjasok leggyakoribb korosztályainak átlagos ellátása



A 2009-es új megállapítások legnépesebb korosztályai

A 2009-es belföldi új öregségi nyugdíjasok leggyakoribb korosztályainak főbb adatai

Férfiak

Öregségi nyugdíjasok	Születési év		
	1947	1948	1949
Esetszám	3 981	1 844	19 680
Szolgálati idő (év)	30,3	41,0	42,6
Ellátás (Ft)	71 201	107 910	102 966

Korengedményes nyugdíjasok	Születési év		
	1950	1951	1952
Esetszám	2 499	2 157	2 206
Szolgálati idő (év)	42,5	41,7	41,1
Ellátás (Ft)	121 697	125 544	126 174

A táblázat öregségi nyugdíjas férfiakra vonatkozó részében a legnagyobb létszámú korosztály az 1949-ben születetteké, akik éppen 60 évesen lettek nyugdíjasok. E csoport átlagos szolgálati ideje 42,6 év. 2008-hoz hasonlóan itt is jól elkülönülnek az 1947-ben születettek, akiknek átlagos szolgálati ideje 12 évvel, az átlagos ellátása pedig 30 ezer forinttal kevesebb, mint az 1949-es korosztályé. Ez a csoport szabályos korhatáron lett öregségi nyugdíjas, és az átlagos szolgálati időt tekintve, döntő hányadában nem tudott élni az előrehozás lehetőségével.

2009-ben jelentősen megnőtt a korengedményes csoport létszáma, és itt is megállapítható az átlagos ellátás nagysága alapján, hogy az átlagosnál lényegesen jobb feltételekkel rendelkező csoportról van szó.

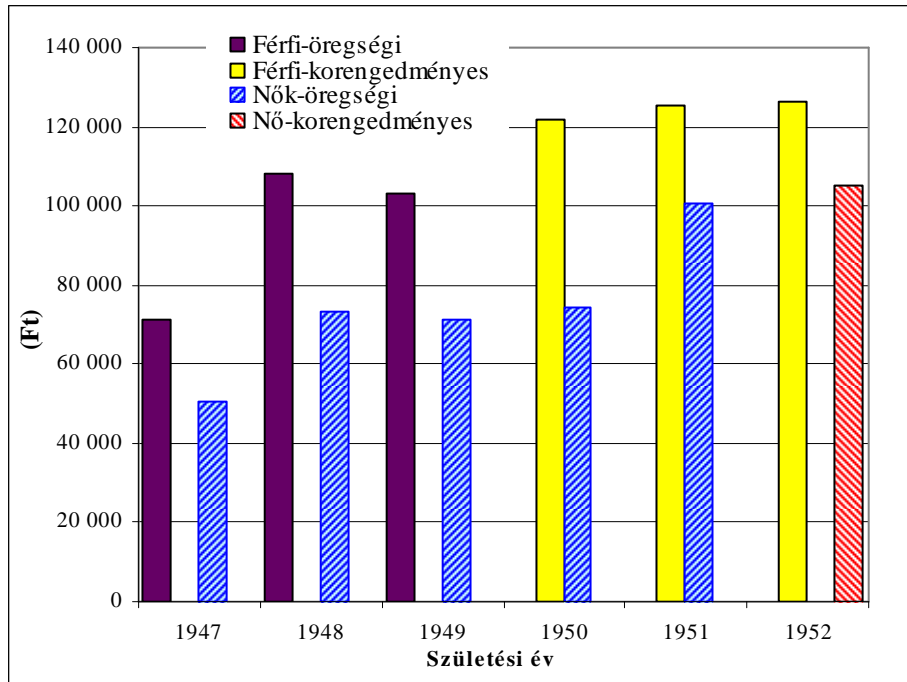
A nők adatait tartalmazó táblázatból a következőket állapíthatjuk meg. 2009-ben az 1947-ben született nők érték el a szabályos öregségi korhatárt, viszonylag magasabb létszámmal szerepelnek az új megállapítások között. Átlagos szolgálati idejük 12 évvel, átlagos ellátásuk 50 ezer forinttal alacsonyabb, mint az 1951-es korosztályé. 2009-ben szerepeltek először a korengedményes nyugdíjasok az új megállapítások között. Ez az 1952-es születésű csoport magas szolgálati idővel és magas induló nyugdíjjal rendelkezik.

A 2009-es belföldi új öregségi és öregségi jellegű nyugdíjasok leggyakoribb korosztályainak főbb adatai

Öregségi nyugdíjasok						Korengedményes nyugdíjasok
Nők						
Alapadatok	Születési év					
	1947	1948	1949	1950	1951	1952
Esetszám	6 312	326	418	686	3 930	2 831
Szolgálati idő (év)	26,6	35,5	35,6	36,1	38,6	40,2
Alapellátás (Ft)	50 345	73 435	71 106	74 262	100 768	104 977

Az átlagos ellátásokat férfiakra és nőkre születési évenként mutatja az alábbi ábra.

2009-es öregségi nyugdíjasok leggyakoribb korosztályainak átlagos ellátása



A kisebb létszámú ellátásokat külön nem vizsgáltuk, de a további elemzéseknél természetesen azokat is figyelembe vettük, és a vizsgálatba bevont megállapításokra egységesen öregségi nyugdíjként hivatkozunk.

1.2. A nyugdíjak megoszlása

A 2008-as megállapítási adatok alapján készült az 1/2008. Ábra, amelyen a 2008-as hatályú ellátással rendelkező új öregségi nyugdíjas férfiak és nők nyugdíjának megoszlását látjuk.

2008-os új öregségi nyugdíjasok átlagos ellátása

	Esetszám	Átlag (Ft)	Szórás
Férfiak	24 758	92 961	39 875
Nők	38 051	81 938	34 846
Együtt	62 809	86 283	37 301

A férfiak gyakorisági megoszlásában van egy jól kivehető csúcs a 70-75-80 ezer Ft-hoz tartozó gyakoriságoknál.

Nők esetében a gyakorisági megoszlás sokkal csúcsosabb, a legnagyobb gyakorisági értékek a 60-65 ezer Ft-nál vannak.

Az 1/2009. Ábrán pedig a 2009-es hatályú ellátással rendelkező új öregségi nyugdíjas férfiak és nők nyugdíjának megoszlását látjuk.

2009-es új öregségi nyugdíjasok átlagos ellátása

	Esetszám	Átlag (Ft)	Szórás
Férfiak	36 212	105 273	44 111
Nők	14 984	77 006	42 934
Együtt	51 196	97 000	45 620

A férfiak gyakorisági megoszlásában 2009-ben is van egy jól kivehető csúcs a 85 ezer Ft-hoz tartozó gyakoriságnál, 2008-hoz képest „tömzsibb” lett a hisztogram, nagyobb gyakoriságok tartoznak a 140-190 ezres tartományhoz is.

Nők esetében a gyakorisági megoszlás 2009-ben is sokkal csúcsosabb, mint a férfiaké, a legnagyobb gyakorisági értékek a 45-50 ezer Ft-nál vannak, de van egy másik, bár jóval kisebb „csúcs” a 100-110 ezer Ft-nál is. Ahogy utaltunk rá, a 2009-es új öregségi nyugdíjas nők főként a szabályos korhatáron nyugdíjba menőkből, vagy még a 2008-as jogosultságú előrehozott öregségi nyugdíjasokból állnak.

1.3. A szolgálati idő vizsgálata

A szolgálati idő eloszlását mutatják a 2/2008. és 2/2009-es ábrák.

2008-ban a férfiak esetében az átlag 39,7 év, az eloszlásban a 42 évnél van a gyakoriságban a maximum.

Nőknél az átlagos szolgálati idő 38,4 év, és 2008-ban is, a korábbi évekhez hasonlóan, jól koncentrálódik az eloszlás a 39 év köré, ami összefüggésben van az előrehozott öregségi nyugdíjasok több mint 90%-os arányával.

A 2008-as új öregségi nyugdíjasok szolgálati idő (év) adatai

	Átlag	Minimum	Maximum	Szórás	Esetszám
Férfiak	39,69	10,35	51,20	5,60	24 584
Nők	38,42	9,79	51,89	3,29	37 899
Együtt	38,92	9,79	51,89	4,39	62 483

2009-ben a férfiak átlagos szolgálati ideje 40,6 év, a maximumhely a 42. évnél van.

Nőknél a szolgálati idő megoszlásában is jól érzékelhető a kétféle új nyugdíjas (szabályos korhatáron és előrehozottan nyugdíjba menők) közötti eltérés. Az eloszlásban van egy csúcs a 30-32 évnél, és egy sokkal nagyobb gyakoriságú csúcs a 40 év szolgálati időnél.

A 2009-es új öregségi nyugdíjasok szolgálati idő (év) adatai

	Átlag	Minimum	Maximum	Szórás	Esetszám
Férfiak	40,57	10,80	51,56	5,21	36 120
Nők	33,39	9,00	51,34	7,52	14 907
Együtt	38,47	9,00	51,56	6,81	51 027

1.4. A nyugdíjak és szolgálati idők megyénként

Megvizsgáltuk mindkét évben a megállapított nyugdíjak átlagát megyénként is. Az összefoglaló adatokat a 4/2008. és 4/2009. Táblázatok tartalmazzák.

Az átlagos nyugdíj nagyságában jelentős eltérés van az egyes megyék között. E jelenség hátterében közismerten az ország egyes régióinak eltérő gazdasági fejlettsége, a munkalehetőségek és kereseti lehetőségek különbözősége, a nyugdíjba vonulók eltérő képzettsége, iskolai végzettsége áll.

Mindkét évben a megyei átlagok összehasonlítására végzett egy-szemponos variancia-analízis eredménye a megyei átlagok közötti szignifikáns eltérés. A variancia-analízist elvégeztük mindkét nem megyei adataira, és minden esetben szignifikáns eltérést kaptunk.

Férfiak esetében 2008-ban a legmagasabbak a nyugdíjak Fejér, Komárom-Esztergom megyékben és Budapesten, a legalacsonyabbak Bács-Kiskun megyében. A korábbi években általában Budapesten volt a legmagasabb az átlagos ellátás, 2008-ban ugyan nagyon kis összeggel, de megelőzte Fejér és Komárom megye.

Nőknél 2008-ban különösen jelentős az eltérés Budapest és a többi megye átlagát tekintve. A legmagasabb Budapest, az utána következő Pest és Fejér megyékben is közel 12 ezer Ft-tal alacsonyabb az átlagos ellátás. A legalacsonyabb az átlag Nógrád megyében.

Összességében a legkedvezőbb nyugdíj szempontjából Budapest, az utána következő Fejér megyében 7 ezer Ft-tal alacsonyabb az átlagos nyugdíj nagysága.

A férfiaknál 2009-ben is Fejér megyében a legmagasabb az induló nyugdíjak nagysága, majd Budapest, utána Komárom-Esztergom megye következik. A legalacsonyabb a nyugdíj Bács-Kiskun megyében.

Nőknél a korábbi évekhez hasonlóan a legmagasabb a megállapított nyugdíj átlaga Budapesten és a többi megye ettől jelentősen elmarad.

A fenti eredményeket jól mutatják a 2008/f- és 2008/n-jelű, illetve a 2009/f- és 2009/n-jelű térképek, ahol a megyék színezése is kiemeli a megállapított nyugdíjak átlagos nagyságát. Minden megye más árnyalatú, legsötétebb színnel jelöltük azt a megyét, ahol a legalacsonyabb az átlagos ellátás, és a legvilágosabb területen a legmagasabb.

A hivatkozott 4. Táblázat az átlagos nyugdíjak mellett az átlagos szolgálati időket is tartalmazza.

A nyugdíj-megállapítási szabályokból következik, hogy a nyugdíj és a szolgálati idő természetesen összefügg. Budapesten egyértelműen magasak a figyelembe vett szolgálati idők, de azért érdemes megjegyezni, hogy a férfiak 2008-ban Vas megyében, a budapestiekénél több szolgálati idővel, közel 7 ezer Ft-tal alacsonyabb nyugdíjat szereztek átlagban.

2. A figyelembe vett keresetek vizsgálata

A nyugdíj megállapításához használt havi átlagos bruttó kereseti adatokat mutatjuk be 1988-tól kezdődően naptári évenként felsorolva az 5. Táblázatban. Nem szabad figyelmen kívül hagyni azt a tényt, hogy a rendelkezésre álló bruttó kereseti adatok az évenkénti „befogadási korlátig” mutatják a kereseteket. Ahogy korábban is, a 2008-as és 2009-es új öregségi nyugdíjasok évenkénti havi bruttó kereset-átlagait ismert eloszlással közelítve próbáltuk becsülni, amit a következő részben mutatunk be.

2.1. A figyelembe vett bruttó keresetek eloszlásának közelítése ismert eloszlással

A korábbi tapasztalatok alapján úgy véljük, hogy a keresetek eloszlását lognormális eloszlással jól lehet közelíteni. Úgy illesztjük az eloszlást, hogy feltételezzük: a minimálbér alatt és a befogadási korláton túl a keresetek ugyanúgy viselkednek, mintha az eredeti, „nem levágott rész” eloszlását folytatnánk tovább.

Tehát az illesztés a két korlát között lesz a lehető legpontosabb.

{ A lognormális eloszlással való közelítés azt jelenti, hogy feltesszük: annak a valószínűsége, hogy az adott évi kereset x és y értékek közé esik a következő alakban írható:

$$P(x < Kereset < y) = \Phi\left(\frac{\ln y - \mu}{\sigma}\right) - \Phi\left(\frac{\ln x - \mu}{\sigma}\right)$$

ahol μ és σ a lognormális eloszlás paraméterei és $\Phi(x)$ a standard normális eloszlás eloszlásfüggvénye. Ennek megfelelően 1988-tól kezdődően minden évre, mindkét nemre meg kellett határoznunk az eloszlást azonosító (μ, σ) párt. Ezek segítségével a becsült eloszlás várható értéke meghatározható az

$$E = \exp(\mu + \sigma^2/2)$$

összefüggés alapján. }

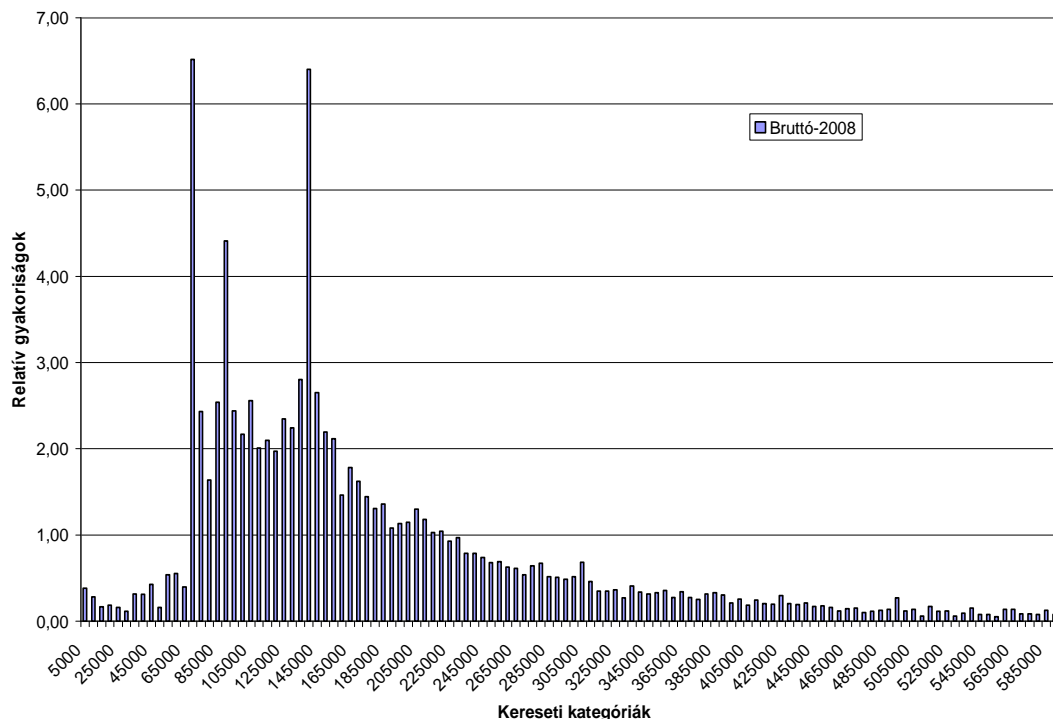
1988-tól a nyugdíjazásig - 2008-ig, illetve 2009-ig - minden évre, mindkét nemre elvégeztük a lognormális eloszlással való közelítést.

Mint említettük, a becslésnél azt tételeztük fel, hogy a minimálbér alatt és a befogadási korlát fölött a lognormális eloszlás szerint fordulnak elő a gyakoriságok. Azt tapasztaljuk, hogy a keresetek egyre jobban „polarizálódnak”, amin azt értjük, hogy egyre nagyobb gyakorisággal szerepelnek a minimálbéres és a befogadási korláton „ülő” keresetek.

Ez a polarizálódás 2008-ra még szokatlanabb formában jelentkezett, mert a minimálbér mellett (69 000 Ft) megjelent a kereseti eloszlásban két újabb csúcs, az egyik az ún. szakképzett minimálbérnél (86 300 Ft), a másik a 2008-ban elvárt minimum járulékalapnál, pl. egyéni vállalkozók, EVÁ-sok esetében (138 000 Ft).

Jól szemlélteti mindezt az alábbi ábra.

**2008-as új öregségi nyugdíjasok 2008-as bruttó kereseteinek megoszlása
FÉRFIAK**



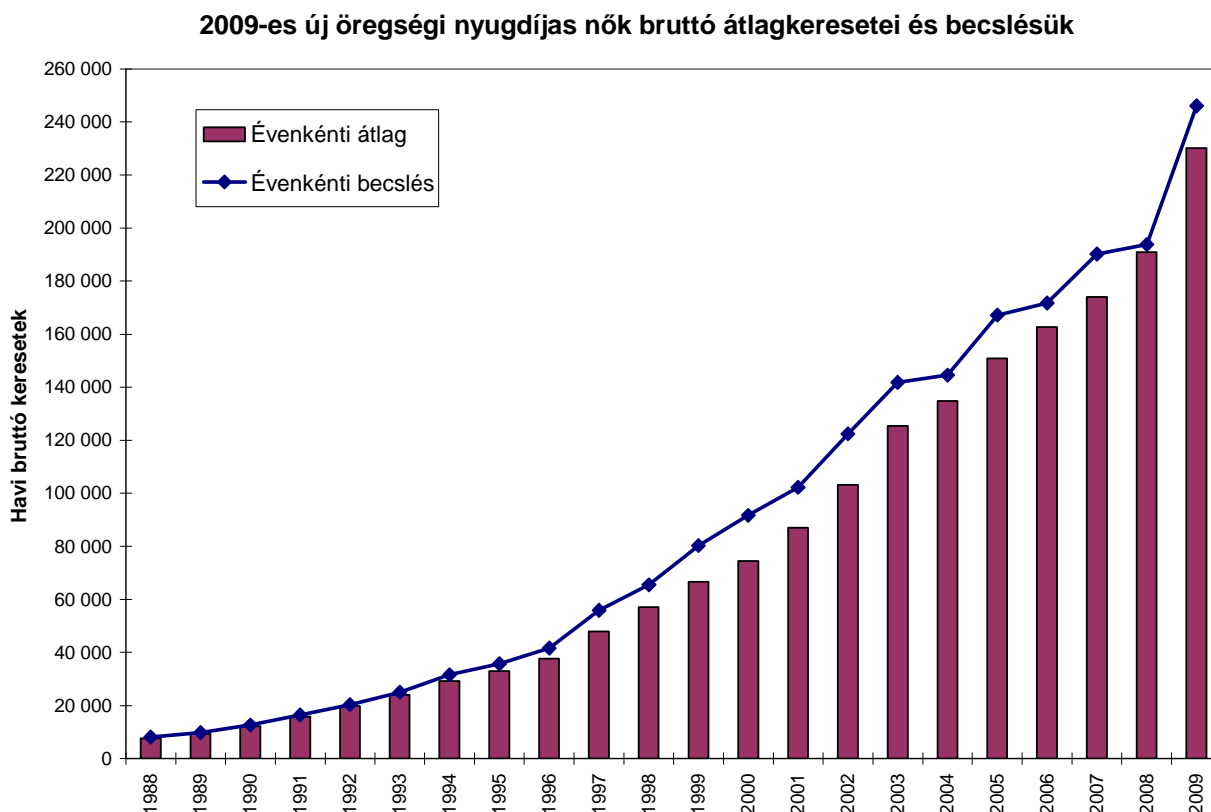
A becsléseket összefoglaló 6/2008. és 6/2009. Táblázatok tartalmazzák mindkét évre a megállapítási adatokból számított átlagokat, a lognormális illesztéssel kapott várható értékeket és 1992-től a KSH-tól származó átlagkereseteket.

1988-91-ig a kereseti átlagok és az illesztéssel kapott becslések alig térnek el egymástól, amit el is várunk az illesztett eloszlástól. Az „olló” 1992-től kezd nyílni, ekkor vezették be ugyanis a befogadási korlátot. Érdekes módon a nyugdíjazást megelőző években a becslés és az eredeti átlagok közötti különbség mérséklődik, egyrészt azért, mert nagyon sokan vannak a minimálbér, a középfokú végzettségűek minimálbére és a minimálbér kétszerese kereseti kategóriákban, amelyek az alacsony kereseti kategóriákat jelentik, másrészt egyre kevesebben vannak a befogadási korláton. Ez utóbbi jelenség eredményezi azt, hogy nem lesz a becsült átlag lényegesen nagyobb, mint a ténylegesen kiszámolt átlag.

Az illesztéssel kapcsolatban annyit kell megjegyeznünk, hogy az illesztett eloszlás nem csak a befogadási korlát feletti értékeket tekinti az eloszlás folytatásának, de az alsó, minimálbér alatti értékeket is úgy kezeli, mintha az az „eloszlás eleje lenne”, azaz a minimálbéres keresetknél alulról nem vágnánk le az eloszlást. Ez a várható értéket alábecsüli, így a tényleges várható értékek a táblázatban bemutatottnál valamivel nagyobbak lehetnek.

Az alkalmazott módszert és a kapott becsléseket, mint lehetséges közelítést érdemes kezelni, ami arra hívja fel a figyelmet, hogy a KSH átlagos kereseti adatai eltérnek az éppen nyugdíjba menők kereseti adataitól.

Az alábbi ábra a 2009-es új öregségi nyugdíjas nők átlagos havi bruttó kereseteit és becslésüket mutatja 1988-2009 között.



2.2. A leggyakoribb korosztályok havi bruttó kereseteinek vizsgálata naptári évenként 1988-tól a nyugdíjazásig figyelembe vett időszakban

A korábbi évekkal való összehasonlítás céljából a 7/idosor. Táblázat a 2005-2009. közötti új öregségi nyugdíjasok havi átlagos bruttó kereseti adatait mutatja 1988-tól kezdődően minden naptári évre.

Férfiaknál ezek az évenkénti adatok korábban nagyon hasonlóak voltak, de most azt kell megállapítanunk, hogy a 2008-as és 2009-es új nyugdíjasok keresetei szinte minden naptári évben alacsonyabbak, mint a 2005-2007 között nyugdíjazottaké.

Nőknél már a 2007-es adatok is alacsonyabbak, mint korábban és 2008-ban tovább csökkentek az évenkénti átlagok. 2009-ben 1988-1997 között még a 2008-as átlagoknál is alacsonyabbak voltak a keresetek, de 1998-tól kezdődően már meghaladta a 2008-as értékeket. Ebben az az érdekes, hogy a kis létszámú 2009-es új öregségi nyugdíjas nők összességükben rosszabb kondíciókkal rendelkeznek, mint a 2008-asok, mégis 1998-tól kezdődően magasabbak a bruttó átlagkereseteik. Feltehetően csak egy szűkebb kör rendelkezett egyáltalán kereseti adattal, és akik rendelkeztek, azoknak magasabb is volt a keresetük. Ezzel részleteseb-

ben is foglalkozunk a „4. Csoportosítás az évenkénti bérezett osztónapok alapján” című fejezetben.

Mivel az évenkénti bruttó keresetek csökkenése a férfiaknál lett sokkal szembetűnőbb, így az ő adataikkal foglalkozunk részletesebben. Újra elővesszük az összefoglaló részben már bemutatott táblázatot, amely 2006-2009 között a férfiak leggyakoribb születési évjáratának létszám, átlagos szolgálati idő és átlagos ellátási adatait tartalmazza. Az itt bemutatott évjáratok az adott évben előrehozott öregségi nyugdíjra jogosultakká váltakból (60 évesek), a tárgyévi szabályos korhatáron nyugdíjba menőkből (62 évesek) és a jogszabály alapján korengedményes nyugdíjra jogosultakból állnak.

**Férfiak új öregségi és korengedményes nyugdíjasainak leggyakoribb korosztályai
2006-2009 között**

Nyugdíjazás éve	2006			2007			2008			2009		
	Eset-szám	Szolg. Idő (év)	Ellátás Ft	Eset-szám	Szolg. Idő (év)	Ellátás Ft	Eset-szám	Szolg. Idő (év)	Ellátás Ft	Eset-szám	Szolg. Idő (év)	Ellátás Ft
1944	3 708	32,4	71 613									
1945	1 725	40,6	107 534	3 315	31,4	76 147						
1946	20 793	42,0	94 944	2 077	39,8	116 126	2 931	29,4	63 634			
<i>1947</i>	<i>864</i>	<i>42,3</i>	<i>114 140</i>	25 182	41,8	102 011	718	38,8	86 408	3 981	30,3	71 201
<i>1948</i>	<i>923</i>	<i>41,2</i>	<i>121 229</i>	<i>8 017</i>	<i>42,4</i>	<i>118 023</i>	15 612	41,6	91 068	1 844	41,0	107 910
<i>1949</i>	<i>1 186</i>	<i>40,6</i>	<i>124 149</i>	<i>2 884</i>	<i>41,2</i>	<i>123 415</i>	<i>901</i>	<i>42,6</i>	<i>113 061</i>	19 680	42,6	102 966
<i>1950</i>				<i>2 479</i>	<i>40,4</i>	<i>129 397</i>	<i>726</i>	<i>41,5</i>	<i>119 936</i>	<i>2 499</i>	<i>42,5</i>	<i>121 697</i>
<i>1951</i>							<i>1 439</i>	<i>40,7</i>	<i>128 838</i>	<i>2 157</i>	<i>41,7</i>	<i>125 544</i>
<i>1952</i>										<i>2 206</i>	<i>41,1</i>	<i>126 174</i>

Megjegyzés: a vastag betűs rész az öregségi nyugdíjasokat, a dőlt betűs rész a tárgyévi korengedményes nyugdíjasokat mutatja.

A táblázat alapján láthatjuk, hogy 2007-ben nagy létszámú, új korengedményes nyugdíjas lépett be a rendszerbe, ebből 8017-en 2008-ban lettek éppen 60 évesek, azaz váltak volna jogosulttá az előrehozott öregségi nyugdíjra. Emiatt 2008-ban csak 15 612 új előrehozott öregségi nyugdíjast láthatunk, akik mellől „hiányzik” ez a 8 ezer, korábban nyugdíjba ment, szintén 1948-as születésű csoport, amely az átlagos ellátását tekintve (*118 023 Ft*) feltehetően jó keresettel is rendelkezett. Ezen a gondolatmeneten elindulva, a 2006-2009 közötti 4 év adatai alapján, a folyósítás kezdő éve és a leggyakoribb korosztályok kereseti adatait felhasználva, összeállítottuk az 1946-1949 között születettek havi átlagos bruttó kereseteit minden naptári évre, 1988-tól a nyugdíjazás évéig. Ezeket a részletes adatokat a 7/1-7/3. Táblázatok tartalmazzák.

Az utolsó oldal összesíti a négy születési évjárat kereseti adatait, amely alapján megállapíthatjuk, hogy a vizsgált korosztályok havi kereseteinek 2006-2009-re számított átlagai nem térnek el jelentősen egymástól. Ez a megállapítás azért fontos, mert amikor a 7/idosoros Táblából kitűnt, hogy a 2008-as új öregségi nyugdíjasok, főleg a férfiak, a korábbi éveknél alacsonyabb havi átlagkeresettel rendelkeztek, nem volt világos a jelenség oka. Emiatt kezdünk az egyes születési évjáratokkal külön-külön foglalkozni.

Mivel az évenkénti keresetek 1988-tól kezdődő idősorát nehéz összehasonlítani, próbáltunk az egyes születési évjáratokhoz olyan „mutatót” találni, amely jellemzi az adott korcsoport kereseti pályáját, és amellyel az egyes évjáratok jól összehasonlíthatóvá is válnak. Ehhez az évenkénti kereseteket átszámítottuk 2006-os szintre, és ezek átlagait számítottuk az 1988-2006-ig eltelt 19 évre. A 2006-os szintre történő átszámításhoz a KSH évkönyvben megjelenő, foglalkoztatottak havi bruttó átlagkereseteinek a fenti időszakra számított növekedési indexeit használtuk fel. Az alábbi táblázat a vizsgált leggyakoribb korosztályok 2006-2009 közötti megállapításaira mutatja a most leírt kereseti „mutató” értékét.

**Férfiak leggyakoribb korosztályainak összehasonlítása a kereseti adatok alapján
2006-2009 között**

Nyugdíjazás éve:	2006		2007		2008		2009		Összesen	
Szül. év	Esetszám	Havi bruttó keresetek átlaga (2006-os szinten) – Ft.	Esetszám	Havi bruttó keresetek átlaga (2006-os szinten) – Ft.	Esetszám	Havi bruttó keresetek átlaga (2006-os szinten) – Ft.	Esetszám	Havi bruttó keresetek átlaga (2006-os szinten) – Ft.	Esetszám összesen	A négy megállapítási évre számított átlag Ft.
1944	3 697	166 689	415	277 971	52	127 166	57	275 615	4 221	178 614
1945	1 722	231 683	3 335	156 889	136	157 254	72	217 086	5 265	182 184
1946	20 776	183 313	2 180	225 290	2 848	107 378	225	176 769	26 029	178 463
1947	1 031	218 767	25 123	177 436	468	139 742	3 789	121 924	30 411	171 341
1948	1 438	226 461	8 122	208 283	15 604	152 101	1 837	178 675	27 001	174 769
1949	1 596	243 071	3 421	219 729	983	189 778	19 884	161 910	25 884	175 614
1950	386	209 981	2 945	233 815	1 091	195 717	2 634	196 059	7 056	212 526
1951	302	220 268	491	215 871	1 748	226 057	2 581	204 472	5 122	213 862
1952	265	228 809	381	221 736	263	193 021	2 610	213 707	3 519	214 168

A „mutató” számításánál kizárólag a születési évek szerint vettük figyelembe a „belföldi” férfiakra készült megállapítási adatokat, figyelmen kívül hagyva az ellátás típusát. Emiatt az átlagos szolgálati időt és ellátást tartalmazó táblázatban szereplő esetszámok és a mostani esetszámok eltérhetnek.

A táblázatban vastagon szereplő számok a tárgyévi, éppen 60 éves korosztályokat mutatják, illetve az összesen oszlopban a 4 leggyakoribb születési évjárat adatait láthatjuk.

A táblázatból a következőket állapíthatjuk meg:

A „mutató” alapján az éppen 60 éves korosztályok között a „leggyengébb” a 2008-ban nyugdíjba menő, 1948-as születésű csoport.

Általában az előrehozott nyugdíjjogosultság előtt nyugdíjba menők (korengedményes, bányász, korengedményes nyugdíjasok) lényegesen jobb kereseti pályával rendelkeznek. Az ugyanazon születési évjáratokhoz tartozók - itt az 1946-47-es születésűeket láthatjuk – közül a szabályos (62 éves) korhatáron nyugdíjba menők szintén alacsonyabb keresetekkel rendelkeznek.

A négy leggyakoribb korosztály (1946-49 születésűek), 2006-2009 közötti adatait összesítve a legjobb keresetekkel az 1946-os születésűek, legrosszabbal az 1947-esek rendelkeznek, és az 1948-49-es születésűek körülbelül egyforma kereseti pályát mutatnak.

Így a 2008-ban nyugdíjba menők alacsony havi bruttó kereseteit (7/idosor. Tábla) végső soron a 2008-tól változó szabályozás magyarázza, ugyanis, akinek módjában volt, az igyekezett még a 2007-es szabályok alapján nyugdíjba menni. Az így – az átlagosnál számottevően magasabb keresetekkel – 2007-ben korengedményes nyugdíjba vonulók „hiányoztak” a 2008-ban 60 évesen előrehozott nyugdíjat igénybe vevők közül. Az 1948-as születésűek összességükben nem rendelkeznek rosszabb kereseti pályával, mint a korábbi, vagy későbbi évjáratok.

3. Különböző kereseti pályák

A korábbi évek gyakorlatának megfelelően, a vizsgált öregségi és öregségi jellegű nyugdíjasok figyelembe vett havi bruttó keresetei alapján olyan „tipikus” csoportokat kerestünk, amelyek jól jellemzik a különböző kereseti pályákat. Ehhez a matematikai statisztikában gyakran alkalmazott klaszteranalízis módszerét használtuk.

{Alapadatnak az 1988-2007 évek (összesen 20 év) havi bruttó kereseteit vettük. Ezek logaritmusával számoltunk, biztosítva ezzel, hogy a különböző évek kereset adatai „hasonló súllyal” szerepeljenek. Minden egyes megállapítás így a 20-dimenziós tér egyetlen pontjával azonosítható. Az algoritmus során 10 olyan „központot” kerestünk a 20 dimenziós térben, amelyek körül a felhasznált adatok jól csoportosulnak, azaz minden pont valamelyik középponthoz közel van, míg a többiektől távolabb. A logaritmikus lépték miatt itt a „közelség” az arányok 1-hez közeli voltát jelenti. }

A klaszteranalízisnél nem tettünk különbséget a megállapítás éve szerint, azaz felhasználtuk mindkét év adatait. Erre azért is volt lehetőségünk, mert a kereseteket csak 2007-ig vettük figyelembe, így az elemzést nem zavarta a megállapítás éve. Mivel a módszer csak azokat a megállapításokat tudja figyelembe venni, amelyeknél az 1988-2007 közötti kereseti adatok mindegyike előfordul, így a két év összevonásával nagyobb elemszám állt rendelkezésünkre.

Az eredeti 117 ezer adat között mindössze 62 900 olyan megállapítás volt, amelyeknél az 1988-2007 közötti kereseti adatok mindegyike előfordult. Ebből 34 651 volt a férfi és 28 249 a nő.

Annak, hogy még viszonylag nagy számban találtunk klaszterosításra alkalmas megállapítási adatokat, annak az oka, hogy az új öregségi nyugdíjasok jelentős részét a magas szolgálati idővel rendelkező nyugdíjasok teszik ki, így a hosszú szolgálati időhöz a megfelelő kereseti adatok is rendelkezésre állnak. A jövőben azonban fel kell készülni arra, hogy egyre kisebb lesz azon új nyugdíjasok száma, akik 1988-tól kezdődően minden évben rendelkeznek tényleges (nem minimálbérrel pótol) kereseti adattal. A következő fejezetben a bérrel fedett időszakok figyelembe vételével fogjuk az új nyugdíjasokat csoportosítani, úgy, hogy azok kerüljenek egy csoportba, akiknek bérezett, vagy bérrel éppen nem fedett időszakai hasonlóak. Ez egy másfajta csoportosítást eredményez az új megállapítások körében.

A bérek alapján készült klaszteranalízis eredménye 10 olyan „közepont” lett, amelyek mindegyike egy-egy kereseti pályát ír le, koordinátaival megadva az 1988-2007-es évenkénti bruttó kereseteket. A középpontok definiálják a kialakult csoportokat, és az algoritmus végeredménye egy olyan osztályozás, amely során minden egyes megállapításról kiderül, hogy melyik középponthoz van a legközelebb, azaz melyik klaszterbe (csoportba) tartozik.

Az algoritmus eredményeképp 5 nagyobb (7 ezer feletti) és 5 kisebb létszámú csoport keletkezett. A kapott középpontokat a 8. Táblázatban mutatjuk be, a logaritmus helyett már a tényleges bruttó kereseteket (forint) tüntetve fel, hozzáátéve még a KSH által erre az időszakra megadott átlagos bruttó kereseti adatokat is.

{Megjegyezzük, hogy a KSH évkönyvében szereplő átlagkeresetek számítása eltér az általunk alkalmazottól, annyiban, hogy a KSH a nem teljes évet dolgozók keresetét csak olyan súllyal veszi figyelembe, amennyi a ledolgozott napok aránya a teljes évhez viszonyítva. Mi viszont a bevezetőben említett havi keresetek átlagát súlyozás nélkül számítottuk. Így a KSH-adatokkal történő összehasonlítások elsősorban a főbb tendenciákat tükrözik. Nem szabad figyelmen kívül hagyni azt sem, hogy a megállapításokhoz tartozó kereseteket a befogadási határ „levágja”, így a tényleges kereseteknél alacsonyabb értékek állnak rendelkezésre.}

A csoportok jellemzése

A 8. Táblázatban és a hozzátartozó 3. Ábrán bemutatott csoportokat igyekeztünk úgy rendezni, hogy a csoportok sorrendje kifejezze az általuk leírt keresetek nagyságát, összehasonlítva egymással és a KSH kereseti adataival. Igyekeztünk „beszédes” csoportazonosítókat használni, melyek az alábbiak: CS-AL1, CS-AL2, CS-AL3, CS-AL4, CS-MER, CS-MTR, CS-ATA, CS-ATF, CS-MAG, CS-LMA.

A csoportok között kialakult monoton sorrend alapján a kereseti pályákat a következőképp jellemezhetjük.

Alacsony keresetek (CS-AL1, CS-AL2, CS-AL3, CS-AL4),

átlagos - (CS-ATA, CS-ATF) az egyik az átlag alatt, a másik felette van,

magas (CS-MAG, CS-LMA)

megtört kereseti pályák (CS-MTR) a jól induló, de a 90-es években megtörő, visszaeső keresetek,

meredeken emelkedő kereseti pályák (CS-MER) az alacsonyan induló, a 90-es évek közepéig alig változó, majd hirtelen meredeken emelkedő keresetek jellemzik.

A különböző csoportokhoz tartozó esetszámok a táblázat alsó részében szerepelnek a csoportok létszámának %-os megoszlásával együtt. A legnagyobb létszámú csoportok a magas keresetek CS-MAG és a CS-LMA, mindkettőbe 10 ezer feletti megállapítás került. A két csoport együttesen a vizsgált adatok 34%-át teszi ki. De szintén nagy létszámú a két átlagos csoport (CS-ATA és CS-ATF) és a CS-AL4 is.

A legkisebb létszámú csoport a CS-MER a meredeken emelkedő keresetek csoportja. A csoportba összesen a vizsgált adatok 2,4%-a sorolódott be.

Érdemes külön kiemelni a CS-MTR, a megtört kereseti pályát mutató csoportot, amelyet az 1988-tól induló magas átlagkeresetek jellemeznek, azonban a növekedés 1990-es évek közepén leállt, és utána alig változtak az évenkénti átlagkeresetek. A megfigyelési időszak végére a bruttó keresetátlag jóval a KSH-adat alatt maradt a csoportban. Ezt a csoportot lehetne talán a „rendszerátalakítás veszteségeinek” nevezni, bár a keresetek visszaesésének egyéb okai is lehetnek (pl. vállalkozóvá válás). Létszámuk nem túl jelentős, a vizsgált megállapítások 4,6%-a került ide.

A táblázat utolsó előtti oszlopa a kialakított középpontok évenkénti adatainak az esetszámokkal súlyozott átlagát mutatja. Ebből az látszik, hogy ezen átlagok 1994-ig a KSH-keresetek fölött voltak, utána, bár nem sokkal, de folyamatosan a KSH keresetek alá kerültek.

A „középpontokat” tartalmazó 8. Táblázat mellett grafikus formában is szerepelnek ezek az adatok, szemléltetve a kialakított pályákat (3. Ábra). A KSH tényadatokat (országos átlagkereset) vastagabb vonal jelöli a könnyebb összehasonlíthatóság végett.

A 8. Táblázatban feltüntettük az egyes csoportokhoz tartozók átlagos ellátását és szolgálati idejét is.

Az átlagos szolgálati idők egyenletesen magasak, miután elsősorban előrehozott öregségi nyugdíjasokról van szó. A legkisebb érték 39,9 év a legmagasabb 41,8 év. Ebben a tekintetben nagyon kicsi az eltérés az egyes csoportok között, sokkal inkább a nyugdíjak átlagos nagysága jellemzi a csoportokat.

Az átlagos ellátások között az egyes kereseti pályáknak megfelelően jelentős eltérések vannak. Az átlagos ellátás a CS-AL1-es csoportban a legalacsonyabb: 44 273 Ft, míg a legmagasabb a CS-LMA-ban, a legmagasabb keresetűek csoportjában: 175 177 Ft.

Viszonylag magas a megtört kereseti pályához (CS-MTR) tartozó átlagos ellátás. Ez azt mutatja, amit már több elemzés során is tapasztaltunk, hogy az 1992. előtti magas keresetek a megállapított nyugdíj nagyságát jelentősen tudják befolyásolni, amit még a későbbi alacsony keresetek sem rontanak le.

A csoportok dinamikája

A kialakított csoportok forint adatai mellett megvizsgáltuk azok „dinamikáját” is.

A 9. Táblázatban a kereseti idősor növekedési ütemét néztük az 1988-as adatot 100-nak tekintve. Ebben a közelítésben beszélhetünk dinamikusabb és kevésbé dinamikus csoportokról.

A 2007/1988-as arány 833 és 2520% között változik. A legkisebb növekedési ütemet a CS-MTR, megtört keresetek, a legnagyobbat pedig a CS-MAG, magas keresetek csoportja érte el, a KSH adatsorának növekedési üteme 2063%. A csoportok átlagára számított érték 1805%.

A 8-as és 9-es táblázatokhoz tartozó 4. Ábra együtt mutatja a különböző csoportok évenkénti kereseti és dinamika-adatait. Az ábrán egy-egy csoporthoz 20 pont tartozik, az 1988-2007 közötti kereseti középpontok. Az ábrán ezeket a pontokat két adattal jellemezzük: a hozzá tartozó forinttal és az 1988-hoz viszonyított növekedési aránnyal. Az X-tengelyen szerepel a forint érték 0 és 350 000 közötti határokkal, az Y-tengelyen szerepel a növekedés mértéke, ez 0 és 2600 között változik. Szemléletesen, ha a csoportra az erős dinamika a jellemző, akkor a klasztert meghatározó 20 pont az Y tengely mentén „nyúlik” meg, ha a magasabb forintok a jellemzőek, akkor az X tengely mentén megy a pontsor fölfelé. Az ábrán jól látható a CS-AL1-es alacsony keresetűek csoportja, ahol a növekedési ütem jelentős, de a hozzá tartozó forint értékek igen kicsik, míg a CS-LMA csoport (legnagyobb keresetek) növekedésben is és forintban is kiemelkedik a csoportok közül.

A csoportok összetétele nemek szerint

A nők és férfiak létszámát és százalékos arányát mutatja a kialakított csoportokban az alábbi táblázat. Vastagabb számokkal jelöltük azokat a helyeket, ahol a nemek aránya eltér egymástól. Ennek alapján az alacsony keresetek közül a CS-AL3 csoportban az átlaghoz közeli, de az alatti CS-ATA és a magas keresetek CS-MAG csoportjai jellemzőbbek a nőkre, míg a CS-AL2, a megtört CS-MTR, az átlag feletti CS-ATF és a legmagasabb CS-LMA keresetek csoportjaiban a férfiak szerepelnek magasabb arányban.

A 2008-2009-es új öregségi nyugdíjasok bruttó keresetek alapján kialakított csoportjainak nemek szerinti összetétele

Csoportok	Férfiak	Nők	Együtt	% -os megoszlás		
				Férfiak	Nők	Együtt
	Létszám			% -os megoszlás		
CS-AL1	1 424	1 287	2 711	4,1	4,6	4,3
CS-AL2	2 666	960	3 626	7,7	3,4	5,8
CS-AL3	1 134	3 992	5 126	3,3	14,1	8,1
CS-AL4	3 838	3 526	7 364	11,1	12,5	11,7
CS-MER	744	752	1 496	2,1	2,7	2,4
CS-MTR	2 132	766	2 898	6,2	2,7	4,6
CS-ATA	4 507	5 028	9 535	13,0	17,8	15,2
CS-ATF	6 023	2 756	8 779	17,4	9,8	14,0
CS-MAG	5 223	6 018	11 241	15,1	21,3	17,9
CS-LMA	6 960	3 164	10 124	20,1	11,2	16,1
Összesen	34 651	28 249	62 900	100	100	100

A csoportok földrajzi megoszlása

A megyék létszámadatait és %-os megoszlását mutatják a 10/1. és 10/2. Táblázatok. A táblázatok sorai tartalmazzák az igazgatási szerveket megyei bontásban, Budapestet külön is kiemelve.

A 10/2. Táblázat a megyék részvételi arányait mutatja a különböző csoportokban. Ezeket érdemes az összesítő sorban szereplő arányokkal összehasonlítani.

A 11. Táblázat ezt az összehasonlítást mutatja be, oly módon, hogy azokat a csoportokat, amelyekben az adott megye aránya az összesítő adatnál 20 %-kal magasabb, ott a megfelelő cellát sötétebb szürkével színeztük, ahol pedig a fenti arány 20 %-kal kisebb, ott apró mintázattal töltöttük ki.

A táblázat alapján láthatjuk, hogy a legmagasabb keresetű csoport elsősorban Budapestet jellemzi. Érdekes viszont, hogy a második magas kereseteket tartalmazó csoport Jász-Nagykun-Szolnok és Szabolcs-Szatmár-Bereg megyékre jellemző. Hasonlóan Budapestet jellemzi a megtört kereseti pálya. A legalacsonyabb keresetek Zala, Somogy és Bács-Kiskun megyékben szerepelnek nagyobb arányban.

3.1 Áttekintő táblázat a keresetek alapján kialakult csoportokról

Az eddigi eredményeink azt mutatják, hogy a vizsgált időszak öregségi és öregségi jellegű új ellátottjai között jelentős különbség van a kereseti pályák szempontjából. Hasonló tendenciákat láttunk már a korábbi vizsgálatok során is.

A következő táblázat összefoglalja a kialakított csoportok főbb jellemzőit, a kereset, a kereset dinamikája, nemek és a földrajzi hely szerint.

A 2008-2009-es új öregségi nyugdíjasok bruttó keresetei alapján kialakított csoportok főbb jellemzői

Csoportok (létszám)	Keresetek nagysága	Keresetek dinamikája a 2007/1988-as kereseti átlag aránya alapján (KSH:2063%)	Nemek többségi aránya	Jellemző földrajzi terület	Átlagos ellátás (Ft)	Átlagos szolgálati idő (év)
CS-AL1 (2711)	A kifejezetten alacsony keresetek csoportja, ebben a csoportban voltak a keresetek a legalacsonyabbak a vizsgált időszakban.	1672,6	----	Bács-, Somogy és Zala megyék	44 273	40,8
CS-AL2 (3626)	Kezdetben jól induló, de a 90-es évek közepéig alig változó, és utána is alig emelkedő keresetek	909,4	Férfiak	Budapest és Bács-Kiskun megye	66 339	41,8
CS-AL3 átlag fele (5126)	Az évenkénti kereseti adatok nagysága kb. fele a csoportosításban résztvevő 63 ezer megállapítás átlagos kereseti adatainak.	1726,1	Nők	A megyék több, mint felében jellemző ez a csoport (12 megye)	59 708	39,9
CS-AL4 átlag két-harmada (7364)	Az évenkénti kereseti adatok nagysága kb. kétharmada a csoportosításban résztvevő 63 ezer megállapítás átlagos kereseti adatainak.	1271,1	----	Bács-, Békés, Csongrád, Somogy, Tolna és Zala megyék	77 538	41,7
CS-MER (1496)	A legkisebb létszámú csoport, amely viszonylag alacsony szintről indult, és a keresetek a 90-es évek végétől meredeken emelkedtek.	2350,9	----	Bács-, Heves, Nógrád és Pest megyék	63 208	40,9
CS-MTR megtört (2898)	A "megtört kereseti pálya", amelyben a kifejezetten magas induló keresetek után a növekedés üteme a 90-es évek elejétől lelassult.	833,3	Férfiak	Budapest	97 093	41,6
CS-ATA (9535)	A vizsgált nyugdíjasok átlagához közeli, de annál kicsit alacsonyabb keresetűek csoportja.	1999,1	Nők	Jász- és Vas megyék	91 655	41,3
CS-ATF (8779)	A vizsgált nyugdíjasok átlagához közeli, és 2001-ig annál kicsit magasabb keresetűek csoportja	1265,1	Férfiak	Nem jellemző egyetlen megye kiemelt aránya sem	112 941	41,8
CS-MAG (11241)	A második legmagasabb átlagkereseteket tartalmazó, legnagyobb létszámú csoport, a legmagasabb növekedési ütemmel és magas ellátással	2520,4	Nők	Jász- és Szabolcs- megyék	126 734	40,7
CS-LMA (10 124)	A kifejezetten magas keresetek csoportja, a befogadási határhoz közeli átlagokkal.	2237,6	Férfiak	Budapest	175 177	40,6

4. Csoportosítás az évenkénti bérezett osztónapok alapján

Ahogy az előző fejezetben utaltunk rá, várhatóan egyre kevesebben lesznek azon új nyugdíjasok, akik 1988-tól kezdődően folyamatosan keresettel rendelkeznek, ezért kíséreltük meg külön a 2008-as és 2009-es öregségi nyugdíjasokat az évenkénti bérel fedett időszakok alapján csoportosítani. A bérekhez hasonlóan itt is a klaszteranalízis módszerét használtuk, csak változónak most az egyes naptári évekhez tartozó bérezett osztónapokat vettük 1988-2007-ig, illetve 2008-ig. Az osztónapok 0 és 365/366 között változnak, ha valakinek nem volt béradata egy naptári évben, azt 0-nak vettük. Így nem volt hiányzó adat, mindenkit be tudtunk venni a csoportosításba. (A jogszabály szerint minimálbérel pótoltt időszakokat nem tekintettük bérezett napoknak.) A klaszteranalízis alkalmazásához itt is 10 csoportot választottunk, amelyekbe az egyes évek, 2008 és 2009 új megállapításait kívántuk besorolni.

Elsőként a 2008-as új megállapításokra kapott eredményeket mutatjuk be az alábbi „színes” ábrán.

A kialakult 10 csoport középpontját a tényleges adatok helyett úgy színeztük ki a jobb áttekinthetőség végett, hogy a legvilágosabb (fehér) jelenti azt, hogy a bérezett osztónapokkal való átlagos fedettség 3 hónapnál kisebb, a világosszürke a 3-6 hónap közötti, a sötétszürke a 6-9 hónap közötti, az egészen sötét pedig 9 hónapnál magasabb fedettséget jelent az adott naptári évben.

A kialakult csoportokat a csoportba tartozók átlagos ellátása szerint rendeztük. A táblázatban bemutatjuk a kialakított csoportokhoz tartozók számát, átlagos ellátását, átlagos szolgálati idejét és a bérel fedett évek átlagát. Ez a 20 év alatt megszerzett osztónapok összege évre átszámítva. A felsorolt adatokat nemenként is részleteztük, kiegészítve a csoport létszámának arányával az összlétszámon belül (%).

Érdekes módon az első csoportba tartozók viszonylag „jól fedettek”, csak a 90-es években nem rendelkeztek keresettel, 34,9 év az átlagos szolgálati idejük, mégis nagyon alacsony lett az átlagos ellátásuk. A legkevésbé fedett 2-es csoportbeliek magasabb nyugdíjjal rendelkeznek. (Feltehetően az 1988-92 közötti keresetek magasabb valorizációs szorzókkal magasabb nyugdíjat eredményeztek.) A gyakorlatilag végig béradattal rendelkezőknek (CS-10-es csoport) van a legmagasabb átlagos ellátásuk is. Mivel a 2008-as új öregségi nyugdíjasok nagy többségét mind a férfiaknál, mind a nőknél az előrehozott öregségi nyugdíjasok adják, így a csoportosításnál is a magas szolgálati idővel egyidejűleg végig keresettel rendelkezők nagy számban kerültek a CS-10-es csoportba. A többi csoport ennek megfelelően sokkal kisebb létszámú.

A 2008-as új öregségi nyugdíjasok bérezett osztónapok alapján kialakított csoportjai

Év	CS-1	CS-2	CS-3	CS-4	CS-5	CS-6	CS-7	CS-8	CS-9	CS-10
1988										
1989										
1990										
1991										
1992										
1993										
1994										
1995										
1996										
1997										
1998										
1999										
2000										
2001										
2002										
2003										
2004										
2005										
2006										
2007										

Esetszám	1 569	3 195	1 395	3 229	2 246	2 911	3 766	2 294	5 164	34 120
Nyugdíj (Ft)	56 148	60 093	60 508	64 839	68 962	75 272	75 908	76 595	80 859	98 522
Szolg. idő (év)	34,9	29,3	36,0	34,3	37,9	39,6	39,9	38,3	39,2	40,5
Bérrel fedett évek (a lehetséges 20- ból)	10,9	4,2	10,7	10,3	15,0	16,7	17,0	16,2	15,8	19,8

Férfiak

Esetszám	621	2 323	743	1 617	865	1 197	1 452	403	2 207	11 995
Nyugdíj (Ft)	61 136	64 051	67 182	70 836	76 659	83 568	84 008	78 366	90 230	109 812
Szolg. idő (év)	35	29	37	35	40	41	42	39	41	42
Bérrel fedett évek (a lehetséges 20- ból)	10,7	4,2	10,6	10,1	14,8	16,7	17,1	16,0	15,7	19,8
A csoport létszá- mának aránya az összes férfi között (%)	2,7	9,9	3,2	6,9	3,7	5,1	6,2	1,7	9,4	51,2

Nők

Esetszám	948	872	652	1 612	1 381	1 714	2 314	1 891	2 957	22 125
Nyugdíj (Ft)	52 881	49 550	52 902	58 824	64 141	69 479	70 826	76 218	73 864	92 401
Szolg. idő (év)	34,8	31,2	34,9	33,7	36,9	38,4	38,8	38,1	37,8	39,5
Bérrel fedett évek (a lehetséges 20- ból)	11,0	4,2	10,8	10,5	15,1	16,8	16,9	16,3	15,9	19,8
A csoport létszá- mának aránya az összes nő között (%)	2,6	2,4	1,8	4,4	3,8	4,7	6,3	5,2	8,1	60,7

Jelölés:

>9 hónap	6-9 hónap	3-6 hónap	< 3 hónap

Hasonló csoportosítást végeztünk a 2009-es új nyugdíjasok bérezett osztónapjai alapján. A kapott eredményeket az alábbi táblázat mutatja.

A 2009-es új öregségi nyugdíjasok bérezett osztónapok alapján kialakított csoportjai

Év	CS-1	CS-2	CS-3	CS-4	CS-5	CS-6	CS-7	CS-8	CS-9	CS-10
1988										
1989										
1990										
1991										
1992										
1993										
1994										
1995										
1996										
1997										
1998										
1999										
2000										
2001										
2002										
2003										
2004										
2005										
2006										
2007										
2008										

Esetszám	2 471	3 298	2 169	1 846	2 036	1 291	1 481	2 918	3 177	28 026
Nyugdíj (Ft)	50 596	59 747	61 371	67 104	70 979	79 625	83 615	84 083	93 081	116 618
Szolg. idő (év)	24,7	27,7	30,0	36,2	35,5	39,2	37,8	40,2	40,9	41,8
Bérrel fedett évek (a lehetséges 21- ből)	2,8	5,2	8,4	13,4	12,9	15,9	17,0	17,0	17,4	20,8

Férfiak

Esetszám	1 081	1 452	856	1 211	1 227	1 027	726	2 285	2 595	22 122
Nyugdíj (Ft)	58 835	72 279	71 809	74 432	80 323	83 075	86 147	88 023	97 870	119 097
Szolg. idő (év)	25,4	29,6	32,7	38,3	38,6	40,2	40,2	41,4	42,0	42,4
Bérrel fedett évek (a lehetséges 21- ből)	3,0	5,4	8,6	14,0	13,3	16,0	17,1	17,2	17,4	20,8
A csoport létszá- mának aránya az összes férfi között (%)	3,1	4,2	2,5	3,5	3,5	3,0	2,1	6,6	7,5	64,0

Nők

Esetszám	1 390	1 846	1 313	635	809	264	755	633	582	5 904
Nyugdíj (Ft)	44 188	49 891	54 566	53 129	56 808	66 204	81 180	69 861	71 725	107 331
Szolg. idő (év)	24,2	26,2	28,2	32,2	30,8	35,3	35,5	35,9	36,0	39,6
Bérrel fedett évek (a lehetséges 21- ből)	2,7	5,0	8,2	12,1	12,3	15,3	16,8	16,2	17,4	20,9
A csoport létszá- mának aránya az összes nő között (%)	9,8	13,1	9,3	4,5	5,7	1,9	5,3	4,5	4,1	41,8

A 2009-es eredmény szerint már a bérrel alig fedett CS-1 csoport nyugdíja lett a legalacsonyabb. Itt is az előrehozott öregségi nyugdíjasok hatására a CS-10-es csoport, a végig bérrel fedett csoport lett a legnagyobb létszámú, és szerezte meg a legmagasabb átlagos nyugdíjat. 2009-ben csak a férfiak körében volt nagy létszámú előrehozott öregségi nyugdíjas, a nőkre ez nem volt jellemző, így a nők sokkal jobban szétszóródtak a csoportok között. Az ábra alapján pedig jól elkülönülnek a csoportok keresettel fedett időszakai.

5. Táblázatok és ábrák jegyzéke

1/2008.	Táblázat	2008-as új öregségi nyugdíjasok születési év és ellátás típus szerinti létszám adatai – Férfiak
1/2009.	Táblázat	2009-es új öregségi nyugdíjasok születési év és ellátás típus szerinti létszám adatai – Férfiak
2/2008.	Táblázat	2008-as új öregségi nyugdíjasok születési év és ellátás típus szerinti létszám adatai – Nők
2/2009.	Táblázat	2009-es új öregségi nyugdíjasok születési év és ellátás típus szerinti létszám adatai – Nők
3.	Táblázat	Új öregségi nyugdíjasok születési év szerinti létszám adatai – 2008-2009
1/2008.	Ábra	2008-as öregségi nyugdíjasok ellátásának eloszlása férfiak-nők
1/2009.	Ábra	2009-es öregségi nyugdíjasok ellátásának eloszlása férfiak-nők
2/2008.	Ábra	2008-as öregségi nyugdíjasok szolgálati idejének eloszlása férfiak-nők
2/2009.	Ábra	2009-es öregségi nyugdíjasok szolgálati idejének eloszlása férfiak-nők
4/2008.	Táblázat	Új öregségi nyugdíjasok átlagos ellátása és szolgálati ideje megyénként-2008.
4/2009.	Táblázat	Új öregségi nyugdíjasok átlagos ellátása és szolgálati ideje megyénként-2009.
2008/f.	Térkép	2008-as új öregségi nyugdíjasok: nyugdíjak megyénkénti átlaga-férfiak
2008/n.	Térkép	2008-as új öregségi nyugdíjasok: nyugdíjak megyénkénti átlaga-nők
2009/f.	Térkép	2009-es új öregségi nyugdíjasok: nyugdíjak megyénkénti átlaga-férfiak
2009/n.	Térkép	2009-es új öregségi nyugdíjasok: nyugdíjak megyénkénti átlaga-nők
5/2008.	Táblázat	2008-as, 2009-es új öregségi nyugdíjasok átlagos bruttó havi keresetei (Ft)
5/2009		
6/2008.	Táblázat	Becslések a 2008-as, 2009-es új öregségi nyugdíjasok átlagos bruttó havi kereseteire (Ft),
6/2009.		
7/idősor.	Táblázat	Idősoros összehasonlítás az évenkénti átlagkeresetek alakulásáról
7/1-7/3.	Táblázat	Férfiak keresetei születési év és folyósítás kezdete szerint (belföldi megállapítások)
8.	Táblázat	2008-2009-es új öregségi nyugdíjasok bruttó keresetei alapján kialakított csoportok
3.	Ábra	2008-2009-es új öregségi nyugdíjasok bruttó keresetei alapján kialakított csoportok ábrája
9.	Táblázat	A kereseti pályák növekedési üteme (%-ban)
4.	Ábra	A bruttó keresetek alapján kialakított csoportok forint és dinamika adatai
10/1.	Táblázat	A megyék létszám adata a bruttó keresetek alapján kialakított csoportokon
10/2.	Táblázat	A megyék létszámának százalékos aránya (%) a bruttó keresetek alapján kialakított csoportokon
11.	Táblázat	A megyék aránya a bruttó keresetek alapján kialakított csoportokon belül a csoportosításban résztvevők "összesen" arányaihoz viszonyítva
12/2008.	Táblázat	Belföldi új öregségi nyugdíjasok alapadatai
12/2009.		
13/2008.	Táblázat	Külföldi új öregségi nyugdíjasok alapadatai
13/2009.		

1/2008. Táblázat

2008-as új öregségi nyugdíjasok születési év és ellátás típus szerinti létszám adatai

Férfiak

Születési év	Öregségi	Bányász	Művész	Korenged- ményes	Összesen
1924	1				1
1925	1				1
1926	1				1
1927	3				3
1928					0
1929	2				2
1930	2				2
1931					
1932	3				3
1933	3				3
1934	2				2
1935	4				4
1936	3				3
1937	8				8
1938	6				6
1939	12				12
1940	15				15
1941	35				35
1942	52				52
1943	163				163
1944	109			1	110
1945	248			2	250
1946	3 185	1			3 186
1947	745			1	746
1948	15 800		1	98	15 899
1949	110			905	1 015
1950	384			733	1 117
1951	320	1		1 444	1 765
1952	242	4	1	24	271
1953	235	4	3	40	282
1954	223	8	2	55	288
1955	34	4	1	76	115
1956		9	2	70	81
1957		5	2	21	28
1958		7	1		8
1959		6	3		9
1960		8	4		12
1961		14	2		16
1962		4			4
1963		6	2		8
1964		17	2		19
1965		12	2		14
1966		14			14
1967		11			11
1968		4			4
1969					0
1970					0
1971		2			2
1972		4			4
1973		1			1
Összesen	21 951	146	28	3 470	25 595

1/2009. Táblázat
2009-es új öregségi nyugdíjasok születési év és ellátás típus szerinti létszám
adatai

Férfiak

Születési év	Öregségi	Bányász	Művész	Korenged- ményes	Összesen
1913	1				1
1921	1				1
1924					
1925					
1926	1				1
1927	2				2
1928	1				1
1929	1				1
1930					
1931					
1932	4				4
1933	4				4
1934	2				2
1935	3				3
1936	4				4
1937	5				5
1938	6				6
1939	7				7
1940	21				21
1941	22				22
1942	28				28
1943	46				46
1944	181				181
1945	145			1	146
1946	323			1	324
1947	4 238			2	4 240
1948	1 888	1	1	32	1 922
1949	19 833		1	275	20 109
1950	156			2 514	2 670
1951	435	2		2 162	2 599
1952	417			2 216	2 633
1953	308		1	84	393
1954	342	2	1	136	481
1955	300	6	1	151	458
1956	32	6	3	243	284
1957		6		183	189
1958		7	3	112	122
1959		9	2		11
1960		7	3		10
1961		8	5		13
1962		10	1		11
1963		6	1		7
1964		21	3		24
1965		9	4		13
1966		13	4		17
1967		14			14
1968		10			10
1969		9			9
1970		6			6
1971		5			5
1972					0
1973		1			1
Összesen	28 757	158	34	8 112	37 061

2/2008. Táblázat

2008-as új öregségi nyugdíjasok születési év és ellátás típus szerinti létszám adatai

Nők

Születési év	Öregségi	Bányász	Művész	Korenged- ményes	Összesen
1917	1				1
1918	1				1
1919					0
1920					0
1921	1				1
1922					
1923	1				1
1924	1				1
1925	2				2
1926	2				2
1927	3				3
1928	4				4
1929	1				1
1930					0
1931	4				4
1932	3				3
1933	5				5
1934	3				3
1935	7				7
1936	5				5
1937	12				12
1938	7				7
1939	5				5
1940	10				10
1941	16				16
1942	24				24
1943	89				89
1944	67			1	68
1945	95				95
1946	316				316
1947	279				279
1948	454				454
1949	576				576
1950	1 083		1		1 084
1951	35 044		1		35 045
1952	31				31
1953	174		1		175
1954	137		1		138
1955	99				99
1956	56		1		57
1957	42		1		43
1958	28		1		29
1959	2		1		3
1960			3		3
1961					0
1962			1		1
Összesen	38 690	0	12	1	38 703

2/2009. Táblázat

2009-es új öregségi nyugdíjasok születési év és ellátás típus szerinti létszám adatai

Nők

Születési év	Öregségi	Bányász	Művész	Korenged- ményes	Összesen
1917					0
1918					0
1919					0
1920	2				2
1921					0
1922					
1923					0
1924	2				2
1925	1				1
1926					0
1927	1				1
1928					0
1929	1				1
1930	3				3
1931	3				3
1932	4				4
1933	3				3
1934	3				3
1935	7				7
1936	7				7
1937	8				8
1938	8				8
1939	12				12
1940	11				11
1941	14				14
1942	19				19
1943	28				28
1944	88				88
1945	60				60
1946	128				128
1947	6 567				6 567
1948	338				338
1949	447				447
1950	703				703
1951	3 982			7	3 989
1952	63			2 842	2 905
1953	68		1	1	70
1954	29		2	12	43
1955	15		1	9	25
1956	12		2	2	16
1957	8			4	12
1958	4			5	9
1959			1	2	3
1960			3		3
1961			3		3
1962			3		3
1963			1		1
1964			3		3
1965			1		1
1966			1		1
1972		1			1
Összesen	12 649	1	22	2 884	15 556

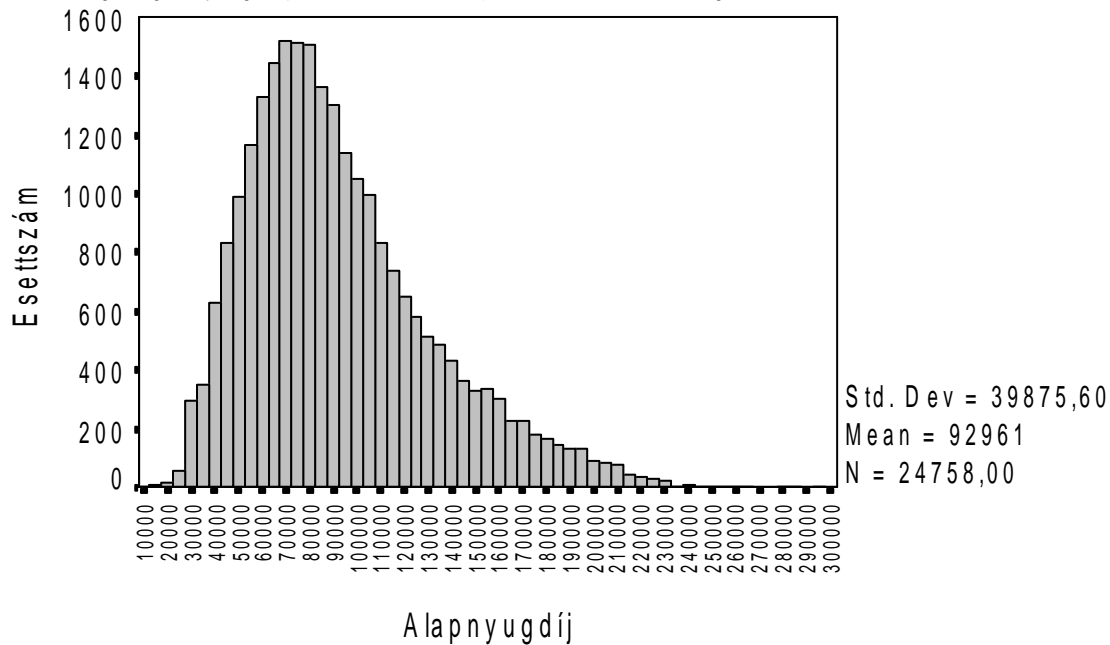
3. Táblázat

Új öregségi nyugdíjasok születési év szerinti létszám adatai 2008-2009

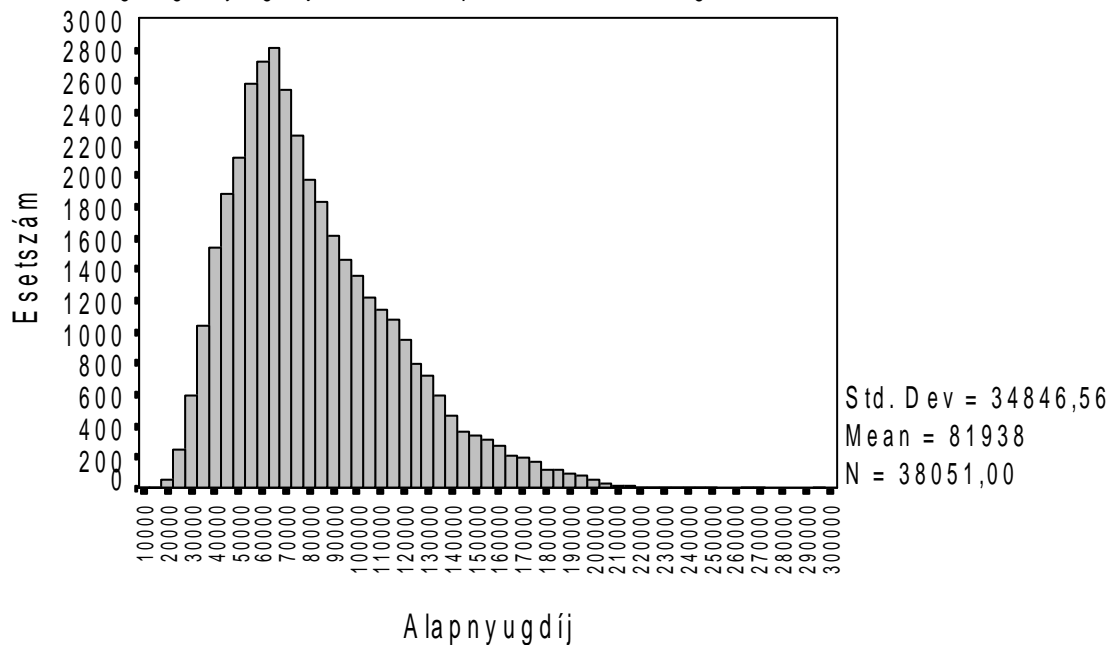
Születési év	Férfiak		Nők		Összesen	Összesen
	2008	2009	2008	2009	2008	2009
1920 előtt		1	2		2	1
1920				2		2
1921		1	1	0	1	1
1922			0	0		0
1923			1	0	1	0
1924	1	0	1	2	2	2
1925	1	0	2	1	3	1
1926	1	1	2	0	3	1
1927	3	2	3	1	6	3
1928	0	1	4	0	4	1
1929	2	1	1	1	3	2
1930	2	0	0	3	2	3
1931	0	0	4	3	4	3
1932	3	4	3	4	6	8
1933	3	4	5	3	8	7
1934	2	2	3	3	5	5
1935	4	3	7	7	11	10
1936	3	4	5	7	8	11
1937	8	5	12	8	20	13
1938	6	6	7	8	13	14
1939	12	7	5	12	17	19
1940	15	21	10	11	25	32
1941	35	22	16	14	51	36
1942	52	28	24	19	76	47
1943	163	46	89	28	252	74
1944	110	181	68	88	178	269
1945	250	146	95	60	345	206
1946	3 186	324	316	128	3 502	452
1947	746	4 240	279	6 567	1 025	10 807
1948	15 899	1 922	454	338	16 353	2 260
1949	1 015	20 109	576	447	1 591	20 556
1950	1 117	2 670	1 084	703	2 201	3 373
1951	1 765	2 599	35 045	3 989	36 810	6 588
1952	271	2 633	31	2 905	302	5 538
1953	282	393	175	70	457	463
1954	288	481	138	43	426	524
1955	115	458	99	25	214	483
1956	81	284	57	16	138	300
1957	28	189	43	12	71	201
1958	8	122	29	9	37	131
1959	9	11	3	3	12	14
1960	12	10	3	3	15	13
1961	16	13	0	3	16	16
1962	4	11	1	3	5	14
1963	8	7	0	1	8	8
1964	19	24	0	3	19	27
1965	14	13	0	1	14	14
1966	14	17	0	1	14	18
1967	11	14	0	0	11	14
1968	4	10	0	0	4	10
1969	0	9	0	0	0	9
1970	0	6	0	0	0	6
1971	2	5	0	0	2	5
1972	4	0	0	1	4	1
1973	1	1	0	0	1	1
Összesen	25 595	37 061	38 703	15 556	64 298	52 617

1/2008. Ábra

Öregségi nyugdíjas férfiak alapellátásának megoszlása 2008.

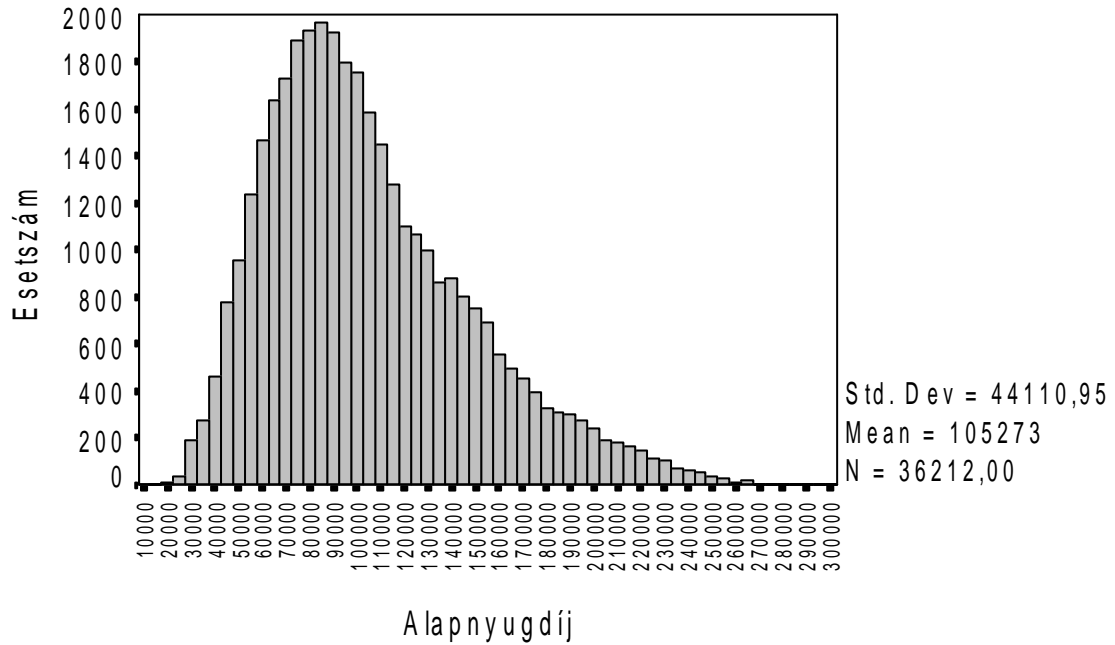


Öregségi nyugdíjas nők alapellátásának megoszlása 2008.

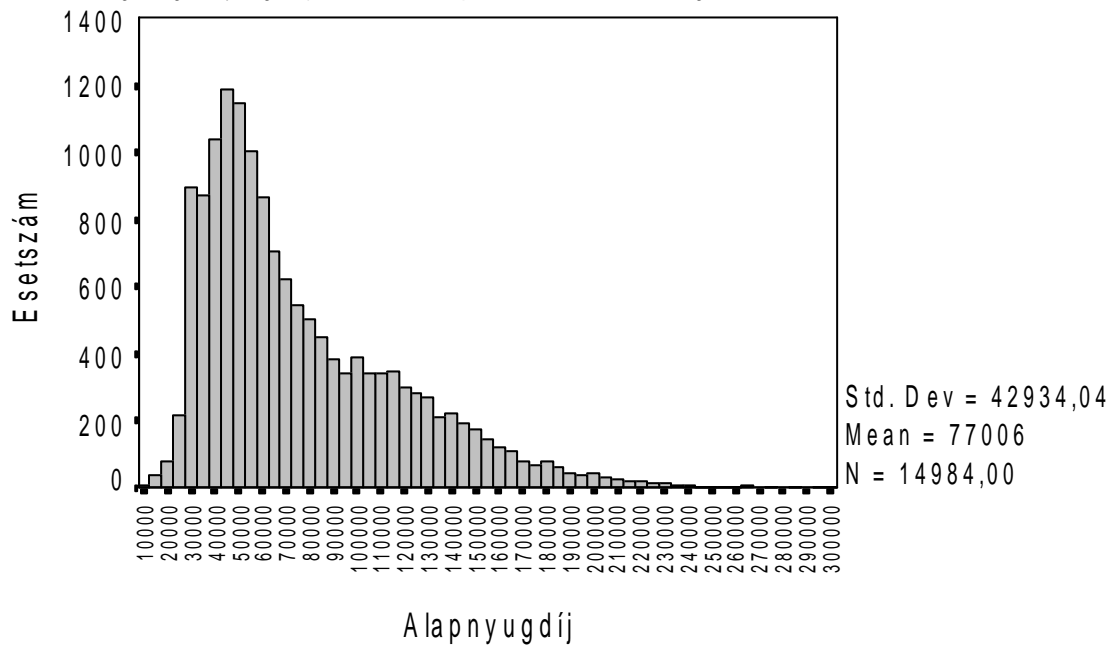


1/2009. Ábra

Öregségi nyugdíjas férfiak alapellátásának megoszlása 2009.

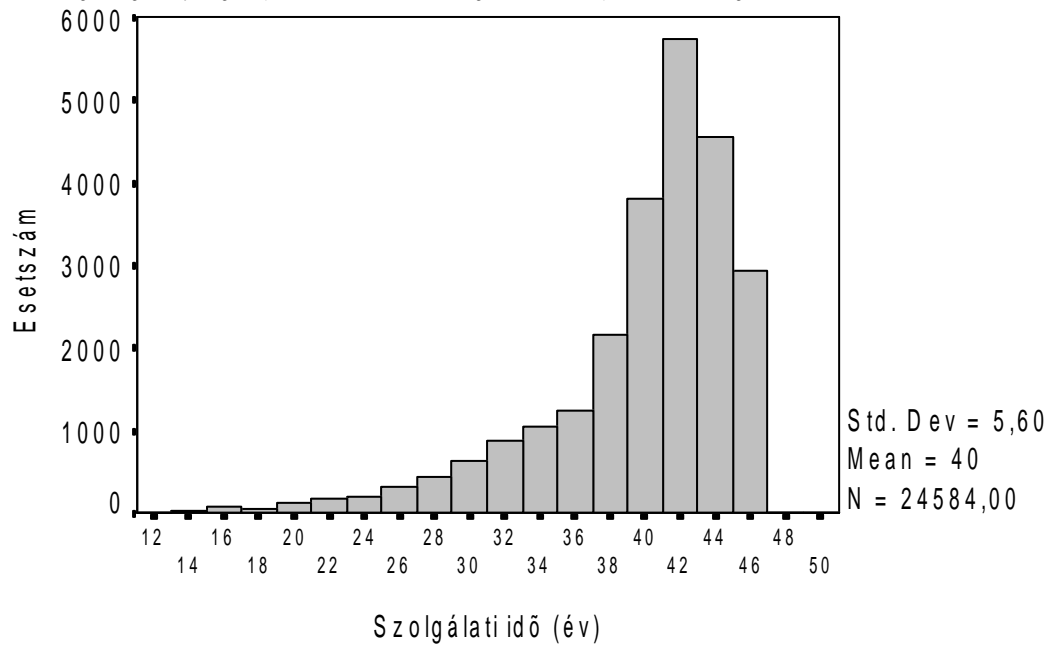


Öregségi nyugdíjas nők alapellátásának megoszlása 2009.

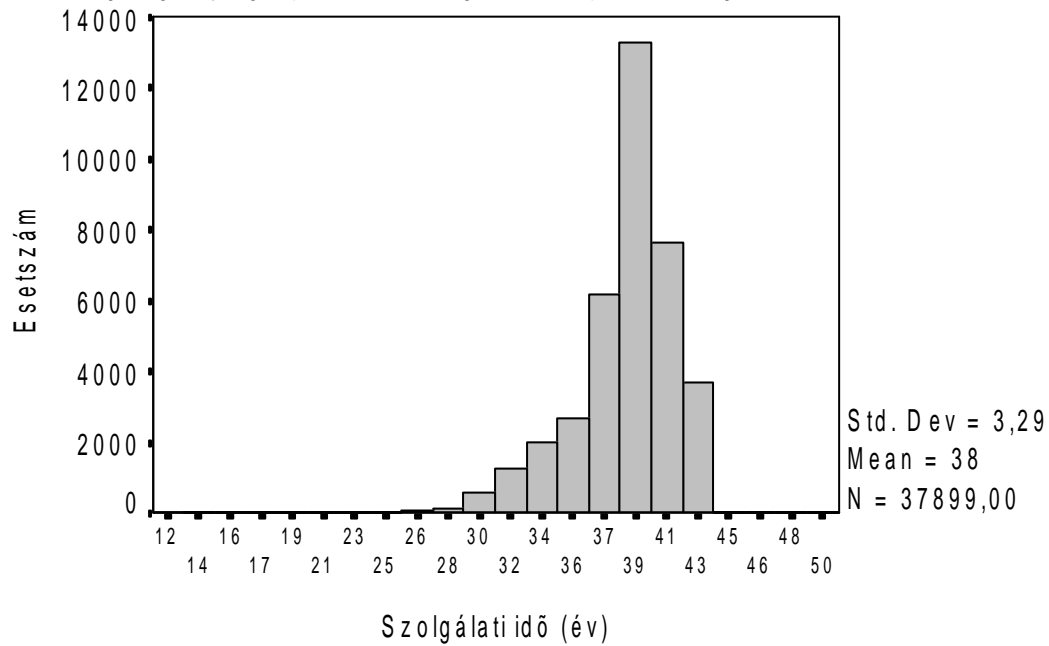


2/2008. Ábra

Öregségi nyugdíjas férfiak szolgálati idejének megoszlása 2008.

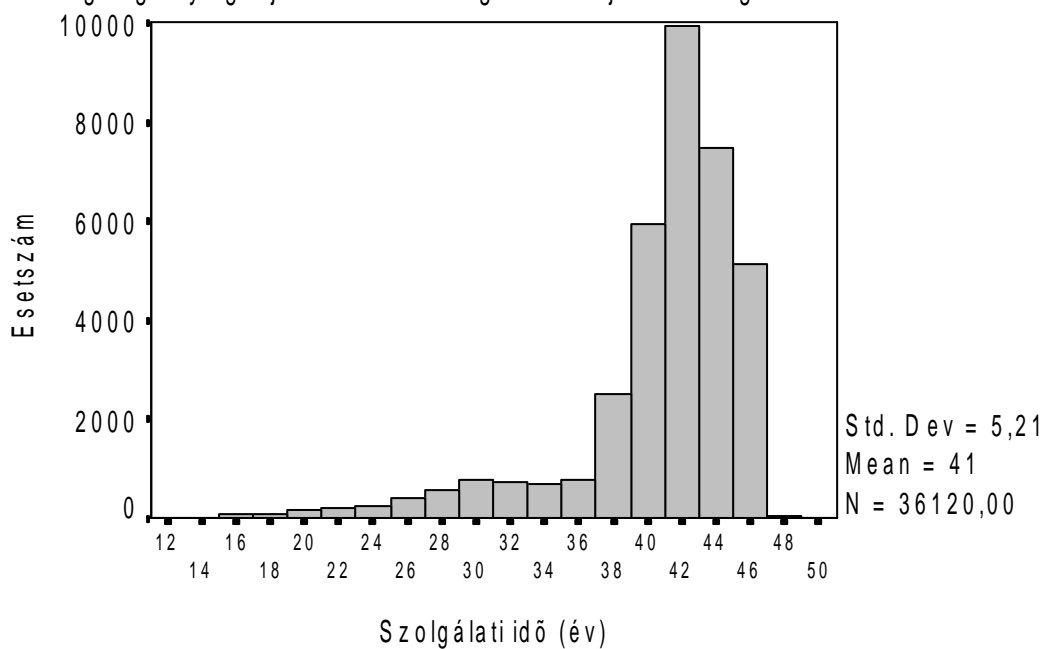


Öregségi nyugdíjas nők szolgálati idejének megoszlása 2008.

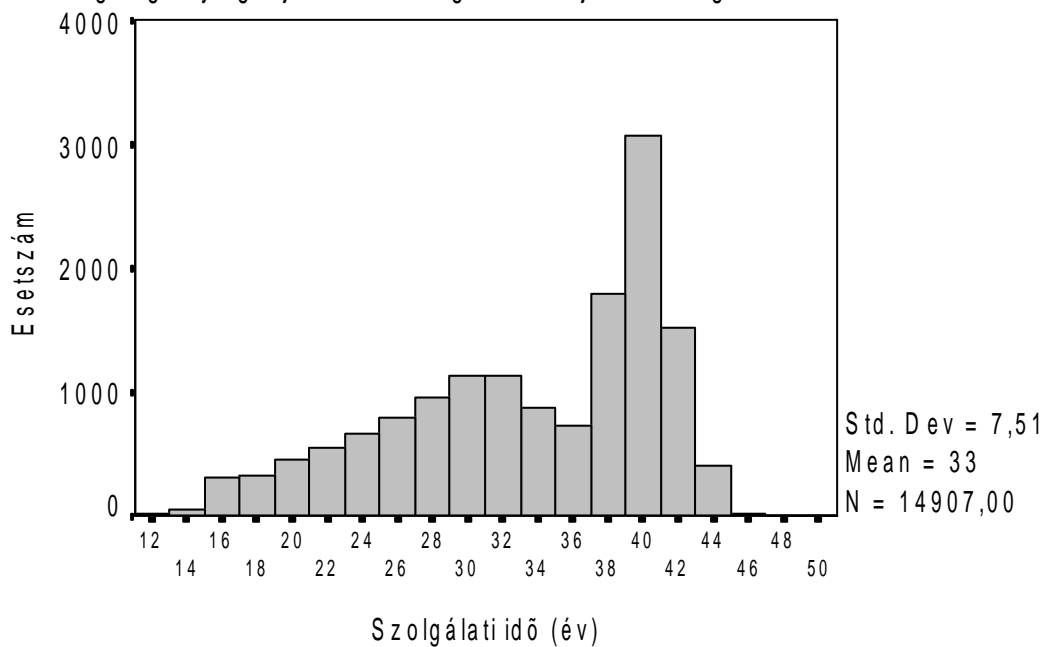


2/2009. Ábra

Öregségi nyugdíjas férfiak szolgálati idejének megoszlása 2009.



Öregségi nyugdíjas nők szolgálati idejének megoszlása 2009.



4/2008. Táblázat
Új öregségi nyugdíjasok ellátásai és szolgálati ideje megyénként 2008.

Terület	Férfi			Nő			Együtt		
	Esetszám	Ellátás	Szolgálati idő	Esetszám	Ellátás	Szolgálati idő	Esetszám	Ellátás	Szolgálati idő
Budapest	5 878	100 144	39,9	9 753	93 594	38,7	15 631	96 057	39,1
Pest megye	1 729	92 426	40,0	2 538	81 802	38,7	4 267	86 107	39,2
Közép-Magyarország	7 607	98 390	39,9	12 291	91 159	38,7	19 898	93 923	39,2
Fejér megye	1 214	101 246	40,5	1 963	81 397	38,5	3 177	88 982	39,3
Komárom-Esztergom megye	760	100 980	40,3	1 237	79 997	38,6	1 997	87 983	39,3
Veszprém megye	1 006	93 292	40,2	1 684	77 703	38,8	2 690	83 533	39,3
Közép-Dunántúl	2 980	98 493	40,4	4 884	79 769	38,6	7 864	86 864	39,3
Győr-Moson-Sopron megye	1 077	98 664	41,2	1 942	79 554	38,7	3 019	86 371	39,6
Vas megye	782	92 757	41,4	1 421	77 950	38,9	2 203	83 206	39,8
Zala megye	919	92 151	40,6	1 454	74 541	38,4	2 373	81 360	39,3
Nyugat-Dunántúl	2 778	94 847	41,0	4 817	77 568	38,7	7 595	83 887	39,6
Baranya megye	744	89 048	38,8	1 248	78 341	38,3	1 992	82 340	38,5
Somogy megye	947	85 434	39,4	1 289	74 033	38,1	2 236	78 862	38,7
Tolna megye	544	98 260	39,6	806	79 051	38,4	1 350	86 791	38,9
Dél-Dunántúl	2 235	89 759	39,3	3 343	76 851	38,3	5 578	82 023	38,7
Borsod-Abaúj-Zemplén megye	1 549	94 217	38,9	2 205	78 065	37,9	3 754	84 730	38,3
Heves megye	733	92 293	40,1	1 166	78 479	38,4	1 899	83 811	39,1
Nógrád megye	580	88 568	39,7	858	72 037	38,3	1 438	78 704	38,8
Észak-Magyarország	2 862	92 579	39,4	4 229	76 956	38,1	7 091	83 262	38,6
Hajdú-Bihar megye	1 235	85 865	38,9	1 582	77 738	37,7	2 817	81 301	38,2
Jász-Nagykun-Szolnok megye	1 074	88 394	40,2	1 380	75 619	38,2	2 454	81 210	39,0
Szabolcs-Szatmár-Bereg megye	974	85 333	37,7	1 145	78 351	37,7	2 119	81 560	37,7
Észak-Alföld	3 283	86 535	38,9	4 107	77 197	37,9	7 390	81 345	38,3
Bács-Kiskun megye	1 234	78 550	38,5	1 780	75 625	38,2	3 014	76 823	38,3
Békés megye	907	83 984	39,0	1 140	74 532	37,8	2 047	78 720	38,3
Csongrád megye	872	84 071	38,6	1 460	78 891	37,8	2 332	80 828	38,1
Dél-Alföld	3 013	81 784	38,7	4 380	76 429	38,0	7 393	78 612	38,3
Országos összesen	24 758	92 960	39,7	38 051	81 939	38,4	62 809	86 283	38,9
Külföldi ügyek	837	69 342	28,6	652	68 601	31,3	1 489	69 017	29,7
Mindösszesen	25 595	92 188	39,4	38 703	81 714	38,3	64 298	85 883	38,8

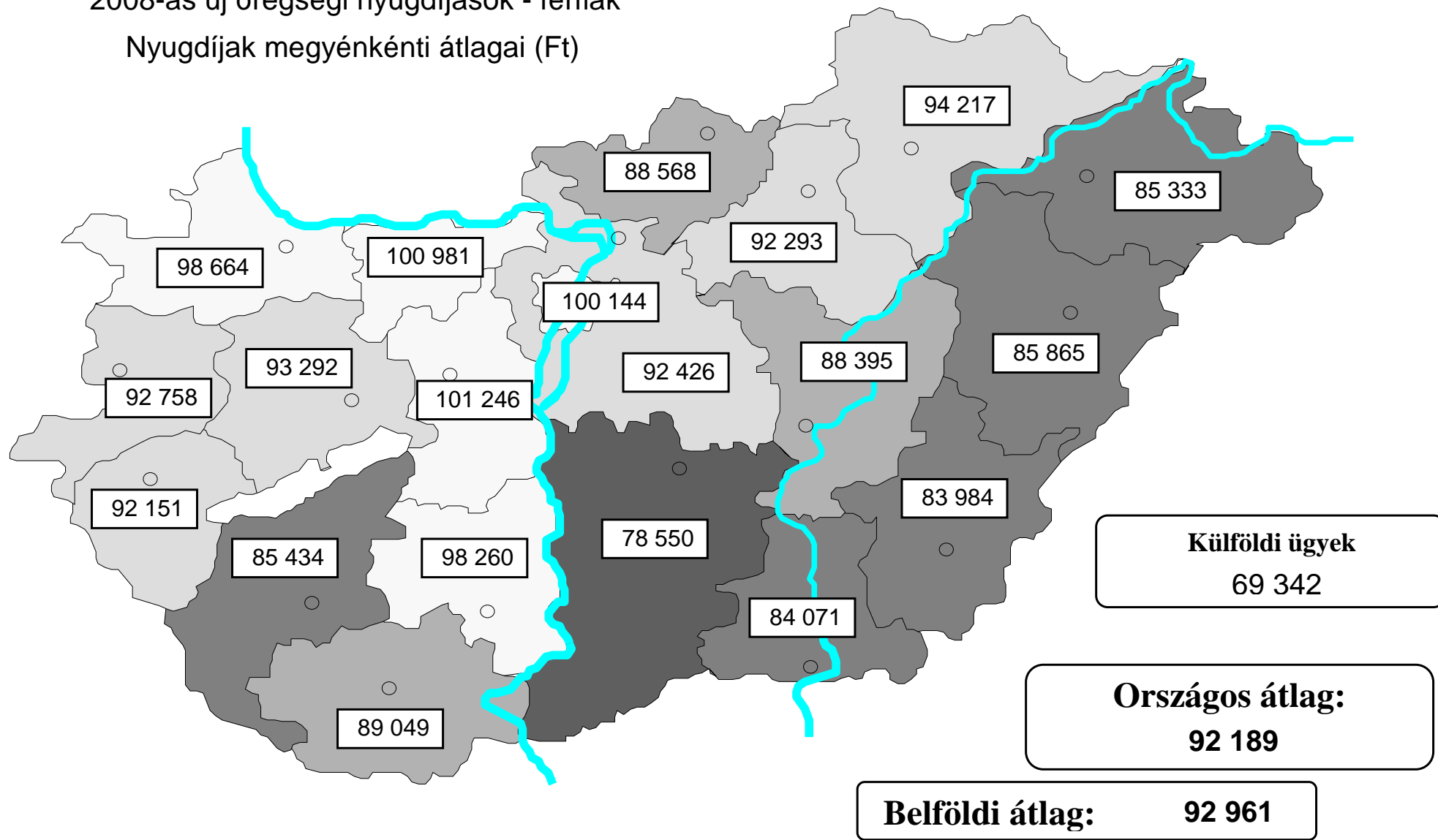
4/2009. Táblázat
Új öregségi nyugdíjasok ellátásai és szolgálati ideje megyénként 2009.

Terület	Férfi			Nő			Együtt		
	Esetszám	Ellátás	Szolgálati idő	Esetszám	Ellátás	Szolgálati idő	Esetszám	Ellátás	Szolgálati idő
Budapest	8 076	113 501	40,5	3 374	97 357	35,9	11 450	108 744	39,1
Pest megye	2 378	104 282	41,1	917	77 145	33,7	3 295	96 730	39,0
Közép-Magyarország	10 454	111 404	40,6	4 291	93 038	35,5	14 745	106 059	39,1
Fejér megye	1 911	114 802	41,3	750	82 110	34,7	2 661	105 588	39,4
Komárom-Esztergom megye	1 224	112 839	40,8	435	76 167	34,0	1 659	103 223	39,0
Veszprém megye	1 424	102 958	41,3	501	75 403	34,5	1 925	95 786	39,5
Közép-Dunántúl	4 559	110 576	41,1	1 686	78 584	34,3	6 245	101 938	39,3
Győr-Moson-Sopron megye	1 759	110 197	41,8	551	81 068	35,4	2 310	103 249	40,3
Vas megye	1 370	104 611	41,6	385	79 103	35,5	1 755	99 015	40,3
Zala megye	1 527	103 360	41,4	519	69 388	33,5	2 046	94 742	39,4
Nyugat-Dunántúl	4 656	106 311	41,6	1 455	76 382	34,7	6 111	99 185	40,0
Baranya megye	1 150	101 656	40,0	645	72 649	33,3	1 795	91 233	37,6
Somogy megye	1 257	93 459	40,4	536	62 502	31,0	1 793	84 205	37,6
Tolna megye	825	103 025	40,6	339	69 283	32,8	1 164	93 198	38,3
Dél-Dunántúl	3 232	98 817	40,3	1 520	68 320	32,4	4 752	89 063	37,8
Borsod-Abaúj-Zemplén megye	2 289	107 426	40,1	1 168	70 039	31,5	3 457	94 794	37,2
Heves megye	1 158	104 896	40,9	404	68 708	32,1	1 562	95 536	38,6
Nógrád megye	803	101 221	40,9	311	66 963	32,3	1 114	91 657	38,5
Észak-Magyarország	4 250	105 564	40,4	1 883	69 245	31,8	6 133	94 413	37,8
Hajdú-Bihar megye	1 775	100 695	40,0	849	66 413	31,3	2 624	89 603	37,2
Jász-Nagykun-Szolnok megye	1 479	99 775	40,8	571	67 189	31,3	2 050	90 699	38,2
Szabolcs-Szatmár-Bereg megye	1 390	94 754	38,3	765	63 384	30,3	2 155	83 618	35,5
Észak-Alföld	4 644	98 624	39,7	2 185	65 555	31,0	6 829	88 043	36,9
Bács-Kiskun megye	1 834	91 370	39,9	772	65 548	31,6	2 606	83 720	37,4
Békés megye	1 348	96 920	39,8	542	63 405	31,3	1 890	87 309	37,4
Csongrád megye	1 235	100 558	40,1	650	74 711	33,1	1 885	91 645	37,7
Dél-Alföld	4 417	95 633	39,9	1 964	67 989	32,0	6 381	87 124	37,5
Országos összesen	36 212	105 273	40,6	14 984	77 005	33,4	51 196	97 000	38,5
Külföldi ügyek	849	81 001	29,7	572	64 188	25,1	1 421	74 233	27,9
Mindösszesen	37 061	104 717	40,4	15 556	76 534	33,2	52 617	96 385	38,3

2008/f. Térkép

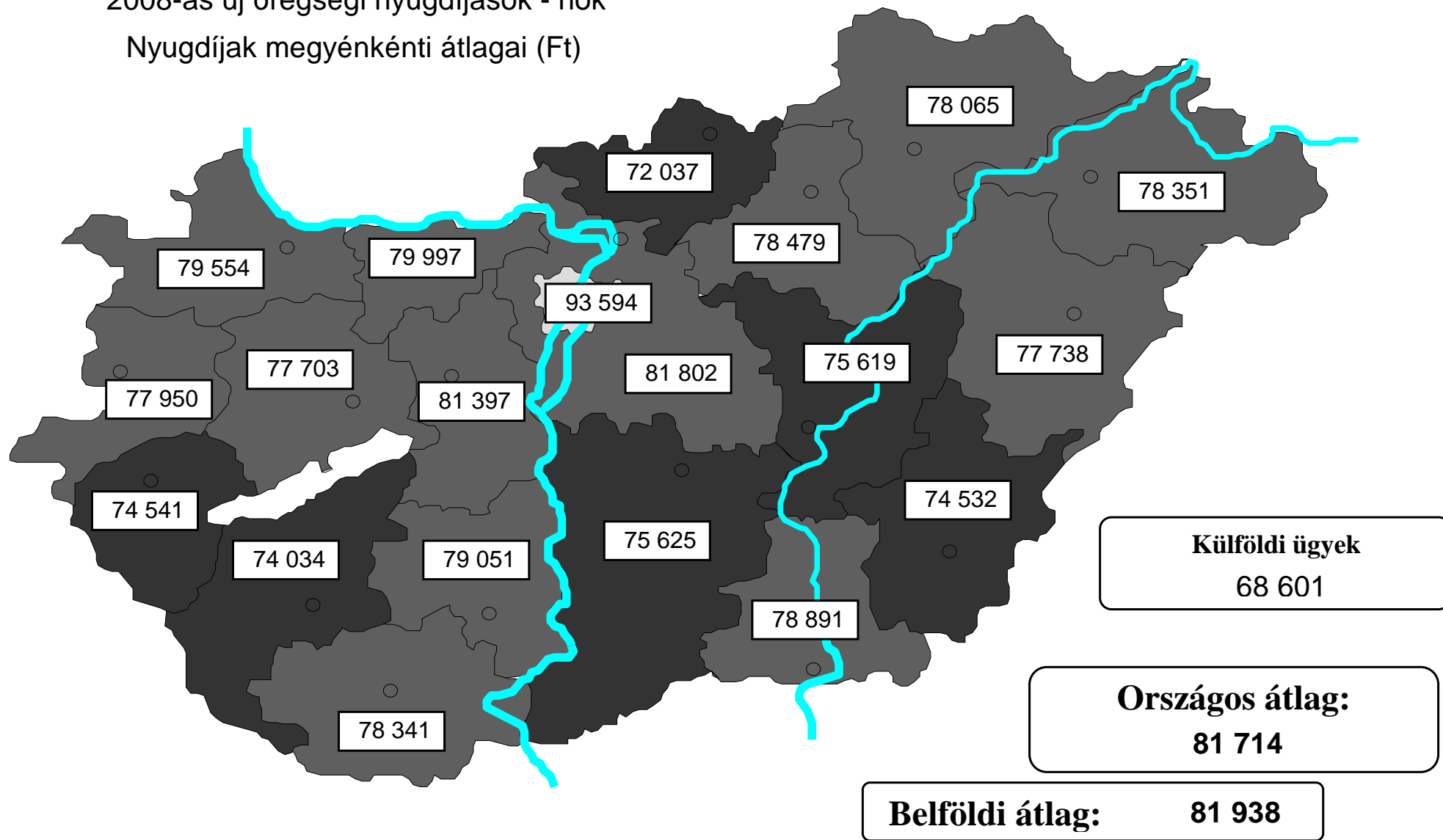
2008-as új öregségi nyugdíjasok - férfiak

Nyugdíjak megyénkénti átlagai (Ft)



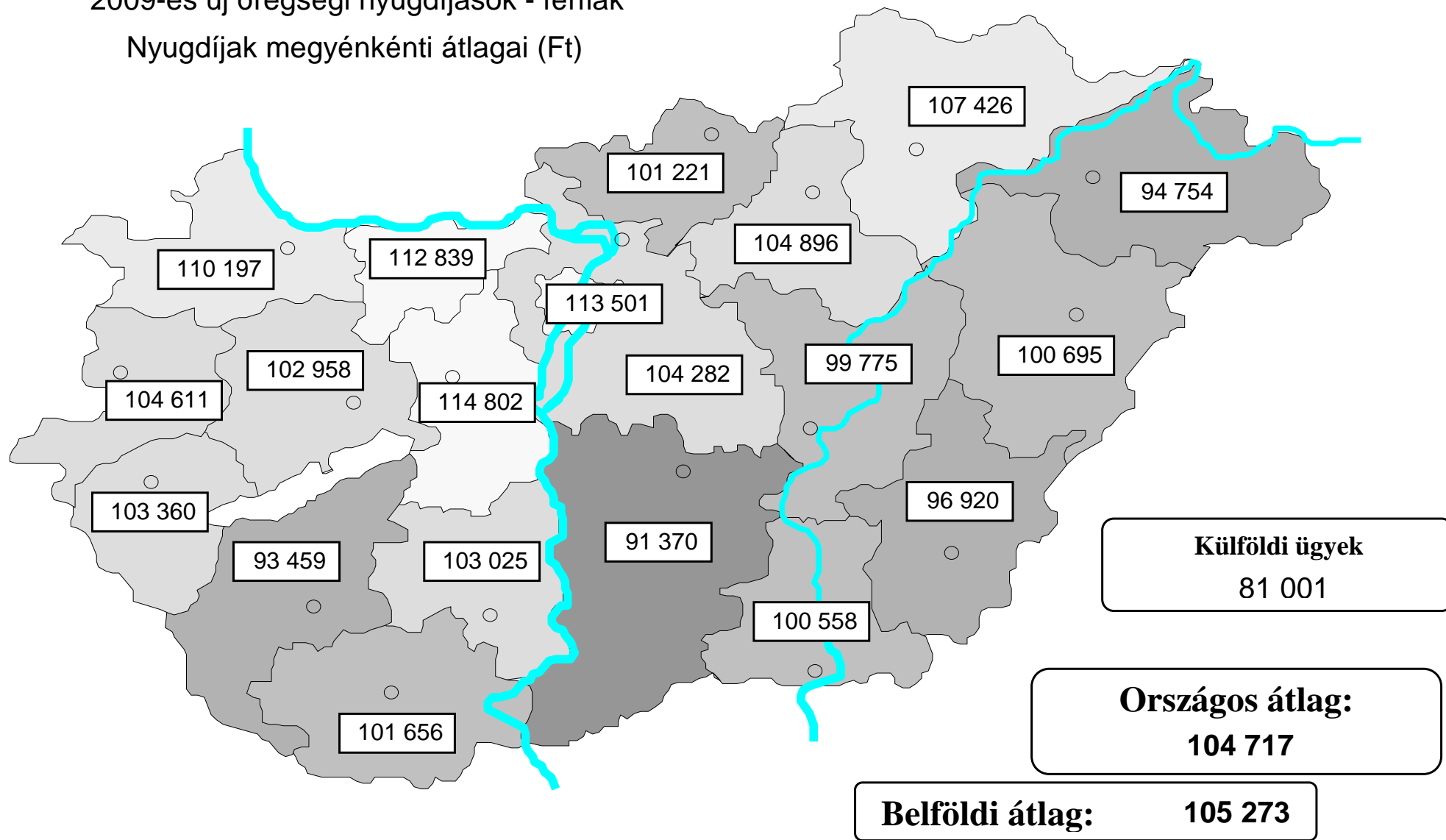
2008/n. Térkép

2008-as új öregségi nyugdíjasok - nők
Nyugdíjak megyénkénti átlagai (Ft)



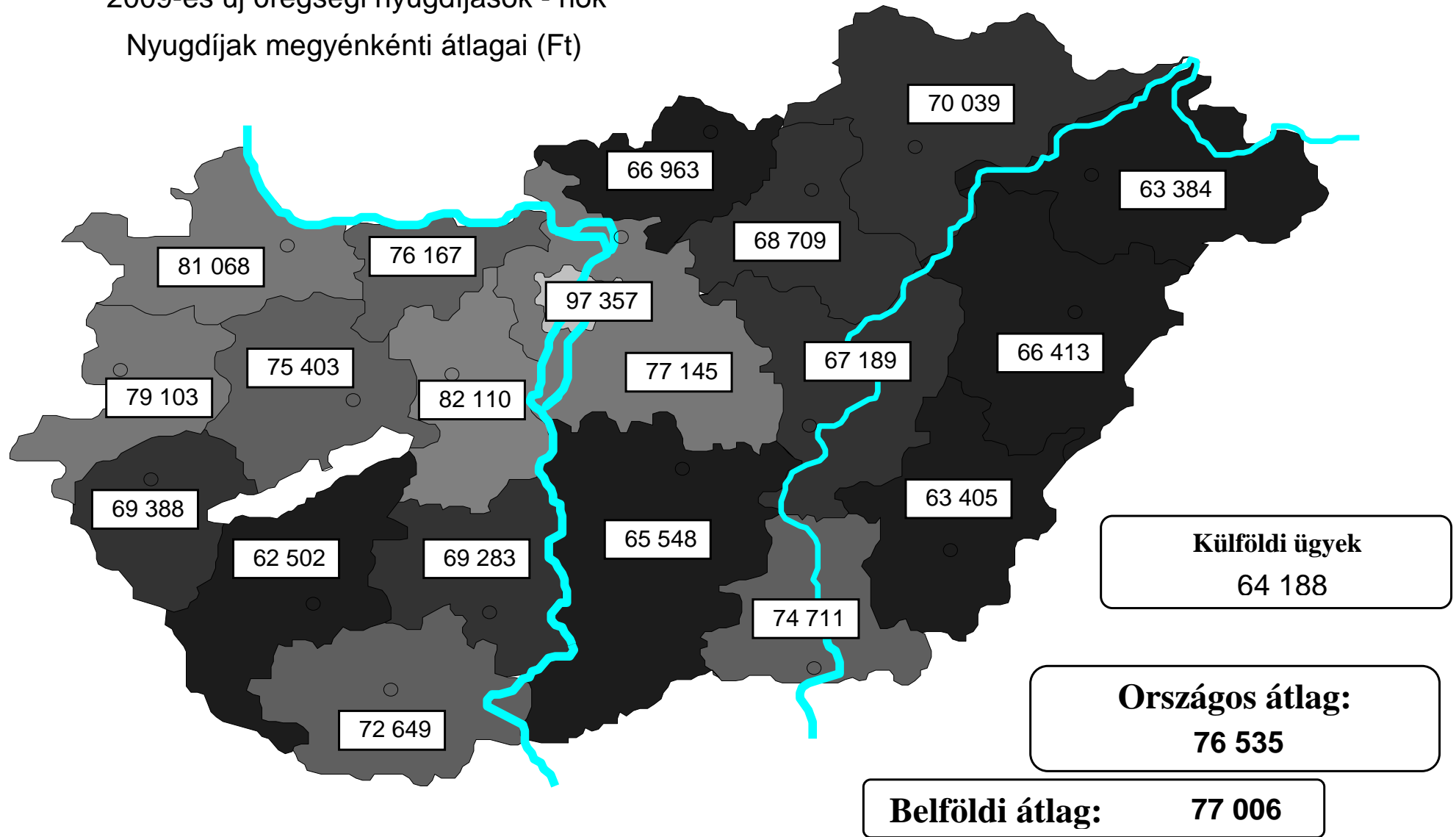
2009/f. Térkép

2009-es új öregségi nyugdíjasok - férfiak
Nyugdíjak megyénkénti átlagai (Ft)



2009/n. Térkép

2009-es új öregségi nyugdíjasok - nők
Nyugdíjak megyénkénti átlagai (Ft)



5 /2008-bruttó. Táblázat

2008-as új öregségi nyugdíjasok átlagos bruttó havi keresetei (Ft)

A bruttó kereset éve	Férfiak			Nők			Együtt		
	Esetszám	Átlag (Ft)	Szórás	Esetszám	Átlag (Ft)	Szórás	Esetszám	Átlag (Ft)	Szórás
1988	22 725	11 067	5 909	34 515	8 091	4 294	57 240	9 272	5 206
1989	22 579	13 279	8 037	34 609	9 946	5 936	57 188	11 262	7 034
1990	22 350	16 491	11 042	34 744	13 043	8 579	57 094	14 393	9 764
1991	21 805	20 079	14 593	34 593	16 751	11 794	56 398	18 038	13 049
1992	21 034	23 547	14 830	34 046	20 500	12 409	55 080	21 663	13 467
1993	20 291	27 669	17 014	33 653	24 618	14 523	53 944	25 766	15 577
1994	20 228	31 838	19 263	33 897	29 618	17 023	54 125	30 448	17 925
1995	20 150	35 362	20 612	33 955	33 304	18 317	54 105	34 070	19 229
1996	20 163	39 470	21 901	33 907	37 888	19 434	54 070	38 478	20 403
1997	19 932	49 514	28 681	33 910	47 032	25 389	53 842	47 951	26 682
1998	19 986	58 363	36 095	33 989	55 471	31 753	53 975	56 542	33 456
1999	19 962	66 870	42 173	33 976	64 366	37 592	53 938	65 293	39 368
2000	19 744	75 239	46 650	33 869	72 065	41 279	53 613	73 234	43 361
2001	19 628	86 989	48 665	33 702	83 460	44 321	53 330	84 758	45 999
2002	19 443	99 481	51 610	33 374	98 206	48 711	52 817	98 675	49 801
2003	19 262	116 742	76 492	33 117	116 438	70 216	52 379	116 550	72 586
2004	18 947	127 914	90 834	32 841	123 882	81 239	51 788	125 357	84 897
2005	18 623	139 404	101 390	32 538	136 235	90 933	51 161	137 389	94 884
2006	17 994	152 824	106 333	32 018	144 789	93 024	50 012	147 680	98 095
2007	17 450	167 921	115 774	31 318	159 662	103 838	48 768	162 618	108 332
2008	15 168	193 061	139 493	27 168	208 736	155 110	42 336	203 120	149 889
Szolg. idő (nap)	24 584	14 496	2 045	37 899	14 033	1 203	62 483	14 215	1 604
Alapellátás (Ft)	24 758	92 961	39 876	38 051	81 938	34 847	62 809	86 283	37 301
Teljes ellátás (Ft)	24 758	92 966	39 871	38 051	81 948	34 835	62 809	86 291	37 293

5 /2009-bruttó. Táblázat
2009-es új öregségi nyugdíjasok átlagos bruttó havi keresetei (Ft)

A bruttó kereset éve	Férfiak			Nők			Együtt		
	Esetszám	Átlag (Ft)	Szórás	Esetszám	Átlag (Ft)	Szórás	Esetszám	Átlag (Ft)	Szórás
1988	33 790	11 516	6 232	12 780	7 616	4 599	46 570	10 446	6 083
1989	33 659	13 834	8 437	12 732	9 326	6 237	46 391	12 597	8 146
1990	33 346	17 342	11 801	12 627	12 240	9 864	45 973	15 941	11 529
1991	32 733	21 288	15 418	12 245	15 883	13 161	44 978	19 816	15 031
1992	31 860	25 018	15 492	11 644	19 769	13 778	43 504	23 613	15 230
1993	30 929	29 313	17 449	11 015	24 031	15 649	41 944	27 926	17 153
1994	31 082	33 822	19 709	10 770	29 208	18 443	41 852	32 635	19 495
1995	31 109	37 499	21 032	10 494	32 978	19 789	41 603	36 358	20 818
1996	30 992	42 154	22 405	10 312	37 610	20 948	41 304	41 020	22 137
1997	30 901	52 975	29 259	9 965	47 917	27 782	40 866	51 741	28 987
1998	31 033	62 796	37 320	9 905	57 052	35 213	40 938	61 406	36 903
1999	31 013	72 668	43 793	9 800	66 660	41 582	40 813	71 225	43 348
2000	30 960	81 512	48 039	9 747	74 434	45 628	40 707	79 817	47 568
2001	30 855	93 648	50 148	9 610	87 066	48 726	40 465	92 085	49 892
2002	30 766	106 564	53 216	9 503	103 229	54 100	40 269	105 777	53 444
2003	30 698	126 614	80 340	9 430	125 395	80 768	40 128	126 328	80 442
2004	30 481	139 525	96 547	9 312	134 798	93 472	39 793	138 418	95 856
2005	30 245	151 916	107 730	9 137	150 813	105 600	39 382	151 660	107 239
2006	29 928	164 831	111 708	9 030	162 613	108 954	38 958	164 317	111 079
2007	29 441	180 642	119 189	9 116	173 993	116 322	38 557	179 070	118 550
2008	28 662	194 179	127 830	8 798	190 993	127 180	37 460	193 431	127 683
2009	25 322	215 589	147 958	7 693	230 117	165 310	33 015	218 974	152 299
Szolg. idő (nap)	36 120	14 817	1 904	14 907	12 195	2 745	51 027	14 051	2 487
Alapellátás (Ft)	36 212	105 273	44 111	14 984	77 006	42 934	51 196	97 000	45 620
Teljes ellátás (Ft)	36 212	105 277	44 109	14 984	77 076	42 855	51 196	97 023	45 588

6/2008. Táblázat

Becslések a 2008-as új öregségi nyugdíjasok átlagos bruttó havi kereseteire (Ft)

A bruttó kereset éve	Férfiak			NŐK		
	Átlag (Ft)	Becslés	KSH Bruttó kereseti adatok	Átlag (Ft)	Becslés	KSH Bruttó kereseti adatok
1988	11 067	11 544		8 091	8 565	
1989	13 279	13 763		9 946	10 425	
1990	16 491	16 962		13 043	13 538	
1991	20 079	20 638		16 751	17 209	
1992	23 547	24 455	24 505	20 500	21 040	19 799
1993	27 669	29 648	30 106	24 618	25 520	23 964
1994	31 838	35 534	37 509	29 618	31 505	30 126
1995	35 362	40 212	44 087	33 304	35 548	35 310
1996	39 470	46 135	52 879	37 888	40 908	41 738
1997	49 514	60 529	65 186	47 032	52 456	50 910
1998	58 363	69 914	71 931	55 471	59 847	59 216
1999	66 870	84 280	84 649	64 366	71 954	68 431
2000	75 239	95 235	96 563	72 065	82 732	77 761
2001	86 989	103 413	113 324	83 460	92 461	92 158
2002	99 481	116 261	131 413	98 206	108 959	122 266
2003	116 742	126 939	146 937	116 438	126 665	128 647
2004	127 914	132 653	157 526	123 882	126 933	139 960
2005	139 404	150 204	170 932	136 235	144 577	147 254
2006	152 824	160 346	185 760	144 789	145 822	161 972
2007	167 921	182 383	201 953	159 662	161 752	172 515
2008	193 061	208 013	225 095	208 736	215 183	186 089

Megjegyzés: A KSH nemenkénti kereseti adatai csak 1992-től álltak rendelkezésre.

6/2009. Táblázat

Becslések a 2009-es új öregségi nyugdíjasok átlagos bruttó havi kereseteire (Ft)

A bruttó kereset éve	Férfiak			NŐK		
	Átlag (Ft)	Becslés	KSH Bruttó kereseti adatok	Átlag (Ft)	Becslés	KSH Bruttó kereseti adatok
1988	11 516	11 992		7 616	8 101	
1989	13 834	14 315		9 326	9 817	
1990	17 342	17 818		12 240	12 690	
1991	21 288	21 855		15 883	16 403	
1992	25 018	25 910	24 505	19 769	20 321	19 799
1993	29 313	31 374	30 106	24 031	25 017	23 964
1994	33 822	37 908	37 509	29 208	31 572	30 126
1995	37 499	43 428	44 087	32 978	35 760	35 310
1996	42 154	50 642	52 879	37 610	41 672	41 738
1997	52 975	66 579	65 186	47 917	55 903	50 910
1998	62 796	76 007	71 931	57 052	65 539	59 216
1999	72 668	92 940	84 649	66 660	80 366	68 431
2000	81 512	103 122	96 563	74 434	91 730	77 761
2001	93 648	113 324	113 324	87 066	102 251	92 158
2002	106 564	125 481	131 413	103 229	122 441	122 266
2003	126 614	143 652	146 937	125 395	141 754	128 647
2004	139 525	151 010	157 526	134 798	144 587	139 960
2005	151 916	165 462	170 932	150 813	167 157	147 254
2006	164 831	166 780	185 760	162 613	171 754	161 972
2007	180 642	188 004	201 953	173 993	190 151	172 515
2008	194 179	206 983	225 095	190 993	193 765	186 089
2009	215 589	232 743	227 487	230 117	246 019	185 273

Megjegyzés: A KSH nemenkénti kereseti adatai csak 1992-től álltak rendelkezésre.

7/Idősor. Táblázat

Idősoros összehasonlítás az évenkénti átlagkeresetek alakulásáról

A bruttó kereset éve	Férfiak bruttó átlagkeresetei					Nők bruttó átlagkeresetei				
	Folyósítás kezdete					Folyósítás kezdete				
	2005	2006	2007	2008	2009	2005	2006	2007	2008	2009
1988	12 829	12 772	12 837	11 067	11 516	8 658	8 835	8 348	8 091	7 616
1989	15 748	15 729	15 785	13 279	13 834	10 650	10 887	10 276	9 946	9 326
1990	19 895	19 950	19 959	16 491	17 342	14 030	14 406	13 541	13 043	12 240
1991	24 404	24 303	24 472	20 079	21 288	18 145	18 625	17 471	16 751	15 883
1992	27 974	27 543	27 867	23 547	25 018	22 155	22 614	21 231	20 500	19 769
1993	32 656	31 900	32 268	27 669	29 313	26 655	27 003	25 590	24 618	24 031
1994	37 220	36 613	37 060	31 838	33 822	31 963	32 408	30 887	29 618	29 208
1995	40 600	40 101	40 558	35 362	37 499	35 685	36 192	34 631	33 304	32 978
1996	44 629	43 870	44 675	39 470	42 154	40 314	40 697	39 054	37 888	37 610
1997	56 913	56 046	56 805	49 514	52 975	50 573	51 052	48 931	47 032	47 917
1998	68 440	67 396	68 376	58 363	62 796	60 109	61 027	58 683	55 471	57 052
1999	79 298	78 064	79 307	66 870	72 668	69 361	70 355	67 783	64 366	66 660
2000	88 713	87 438	88 520	75 239	81 512	77 739	78 559	75 780	72 065	74 434
2001	101 456	100 218	101 195	86 989	93 648	90 473	90 985	87 921	83 460	87 066
2002	116 382	114 003	114 752	99 481	106 564	106 915	107 777	103 957	98 206	103 229
2003	147 781	143 285	142 993	116 742	126 614	130 990	132 653	128 299	116 438	125 395
2004	167 589	161 743	160 396	127 914	139 525	141 666	140 792	136 237	123 882	134 798
2005	194 636	179 222	176 833	139 404	151 916	174 533	159 751	150 860	136 235	150 813
2006		200 265	189 756	152 824	164 831		184 422	161 694	144 789	162 613
2007			213 585	167 921	180 642			192 524	159 662	173 993
2008				193 061	194 179				208 736	190 993
2009					215 589					230 117

7/2. Táblázat

Férfiak keresetei születési év és folyósítás kezdete szerint (belföldi megállapítások)

Folyósítás kezdete: **2008**

Születési év	1946		1947		1948		1949	
	Esetszám	Átlag (Ft)	Esetszám	Átlag (Ft)	Esetszám	Átlag (Ft)	Esetszám	Átlag (Ft)
Bruttó ker. - 1988	2 382	8 244	413	10 277	14 566	10 928	932	12 381
Bruttó ker. - 1989	2 294	9 417	412	12 128	14 523	13 016	935	15 220
Bruttó ker. - 1990	2 142	11 440	408	14 848	14 466	16 019	932	18 889
Bruttó ker. - 1991	1 867	13 471	393	17 190	14 288	19 142	918	23 163
Bruttó ker. - 1992	1 592	15 588	374	20 221	13 886	22 283	899	27 264
Bruttó ker. - 1993	1 276	18 565	348	23 889	13 534	25 932	885	31 711
Bruttó ker. - 1994	1 109	20 942	331	26 982	13 624	29 494	897	36 953
Bruttó ker. - 1995	1 055	22 174	326	28 927	13 629	32 604	887	41 218
Bruttó ker. - 1996	1 059	23 829	324	32 027	13 640	36 402	888	46 503
Bruttó ker. - 1997	887	29 899	304	38 978	13 616	45 228	900	58 012
Bruttó ker. - 1998	923	34 126	290	44 095	13 600	52 888	901	69 003
Bruttó ker. - 1999	863	38 389	298	50 884	13 617	60 297	914	79 231
Bruttó ker. - 2000	758	44 382	273	55 315	13 544	67 590	902	89 304
Bruttó ker. - 2001	742	55 077	263	68 131	13 476	78 844	899	102 535
Bruttó ker. - 2002	713	66 444	248	84 498	13 332	90 858	900	115 259
Bruttó ker. - 2003	681	74 435	235	101 860	13 196	105 034	899	135 536
Bruttó ker. - 2004	634	84 211	217	113 892	12 967	113 209	900	148 307
Bruttó ker. - 2005	602	93 073	196	130 451	12 719	123 448	900	159 152
Bruttó ker. - 2006	587	106 185	189	142 929	12 121	135 961	896	172 171
Bruttó ker. - 2007	669	99 603	185	160 820	11 494	151 745	896	186 374
Bruttó ker. - 2008	527	115 012	152	190 207	9 892	171 290	877	204 812
Bruttó ker. - 2009	0	0	0	0	0	0	0	0

Folyósítás kezdete: **2009**

Születési év	1946		1947		1948		1949	
	Esetszám	Átlag (Ft)	Esetszám	Átlag (Ft)	Esetszám	Átlag (Ft)	Esetszám	Átlag (Ft)
Bruttó ker. - 1988	180	11 936	3 201	8 787	1 710	12 017	18 772	11 333
Bruttó ker. - 1989	179	13 770	3 106	10 029	1 710	14 384	18 744	13 595
Bruttó ker. - 1990	170	17 226	2 886	12 301	1 701	18 979	18 707	16 899
Bruttó ker. - 1991	155	22 095	2 541	14 687	1 674	22 551	18 556	20 361
Bruttó ker. - 1992	135	26 637	2 182	17 167	1 633	25 774	18 230	23 713
Bruttó ker. - 1993	116	31 784	1 772	20 360	1 551	30 022	17 903	27 498
Bruttó ker. - 1994	115	33 871	1 629	23 542	1 560	33 877	18 102	31 356
Bruttó ker. - 1995	124	35 854	1 528	24 907	1 569	36 121	18 189	34 611
Bruttó ker. - 1996	123	39 086	1 475	27 113	1 541	39 867	18 143	38 839
Bruttó ker. - 1997	121	51 018	1 292	34 452	1 554	50 910	18 219	48 267
Bruttó ker. - 1998	136	55 952	1 293	38 608	1 561	59 873	18 313	56 761
Bruttó ker. - 1999	134	67 316	1 211	45 101	1 551	70 178	18 359	65 236
Bruttó ker. - 2000	136	74 703	1 138	53 130	1 548	78 998	18 388	72 954
Bruttó ker. - 2001	130	88 290	1 074	65 399	1 519	92 648	18 378	84 470
Bruttó ker. - 2002	128	101 378	1 052	75 859	1 523	106 542	18 318	96 714
Bruttó ker. - 2003	131	133 593	1 045	89 789	1 518	134 323	18 250	113 256
Bruttó ker. - 2004	131	151 893	1 005	100 714	1 507	147 581	18 106	122 748
Bruttó ker. - 2005	131	176 322	943	114 861	1 503	164 088	17 931	133 077
Bruttó ker. - 2006	129	190 307	932	130 044	1 488	180 400	17 619	144 807
Bruttó ker. - 2007	112	225 114	1 066	129 342	1 479	200 516	17 037	159 190
Bruttó ker. - 2008	103	254 969	1 063	135 657	1 451	216 575	16 464	170 980
Bruttó ker. - 2009	72	299 331	819	151 267	1 119	270 277	14 077	189 298

7/3. Táblázat

Férfiak keresetei születési év és folyósítás kezdete szerint (belföldi megállapítások)

Összesen: 2006-2009

Születési év	1946		1947		1948		1949	
	Esetszám	Átlag (Ft)	Esetszám	Átlag (Ft)	Esetszám	Átlag (Ft)	Esetszám	Átlag (Ft)
Bruttó ker. - 1988	24 280	12 335	28 287	11 889	25 382	12 036	24 540	11 923
Bruttó ker. - 1989	24 157	15 054	28 120	14 385	25 329	14 618	24 510	14 470
Bruttó ker. - 1990	23 908	19 055	27 846	18 048	25 257	18 385	24 467	18 151
Bruttó ker. - 1991	23 442	23 066	27 256	21 935	24 998	22 201	24 273	22 111
Bruttó ker. - 1992	22 836	26 184	26 664	25 076	24 475	25 567	23 919	25 621
Bruttó ker. - 1993	22 100	30 208	25 816	29 167	23 963	29 647	23 542	29 708
Bruttó ker. - 1994	21 929	34 515	25 613	33 398	24 110	33 719	23 759	33 934
Bruttó ker. - 1995	21 836	37 529	25 459	36 490	24 127	37 008	23 835	37 518
Bruttó ker. - 1996	21 803	41 033	25 325	40 304	24 124	41 092	23 803	41 900
Bruttó ker. - 1997	21 567	52 229	25 168	50 957	24 155	51 688	23 890	52 452
Bruttó ker. - 1998	21 561	62 346	25 095	60 586	24 149	61 402	23 980	62 303
Bruttó ker. - 1999	21 531	72 140	24 994	69 952	24 176	70 705	24 058	71 811
Bruttó ker. - 2000	21 310	81 122	24 870	78 594	24 119	79 009	24 071	80 188
Bruttó ker. - 2001	21 132	93 661	24 714	90 778	24 023	91 146	24 048	92 216
Bruttó ker. - 2002	20 985	107 218	24 510	103 901	23 873	103 993	23 996	104 674
Bruttó ker. - 2003	20 674	134 156	24 343	127 066	23 734	124 732	23 913	124 455
Bruttó ker. - 2004	20 128	150 863	24 132	141 093	23 492	137 209	23 764	136 613
Bruttó ker. - 2005	19 665	168 422	23 635	155 855	23 193	150 693	23 566	148 282
Bruttó ker. - 2006	17 316	185 921	23 212	167 688	22 478	165 313	23 173	162 360
Bruttó ker. - 2007	1 956	220 998	19 938	185 751	20 594	179 503	21 093	172 468
Bruttó ker. - 2008	632	137 720	1 215	142 481	11 344	177 072	17 342	172 688
Bruttó ker. - 2009	72	299 331	819	151 267	1 119	270 277	14 077	189 298

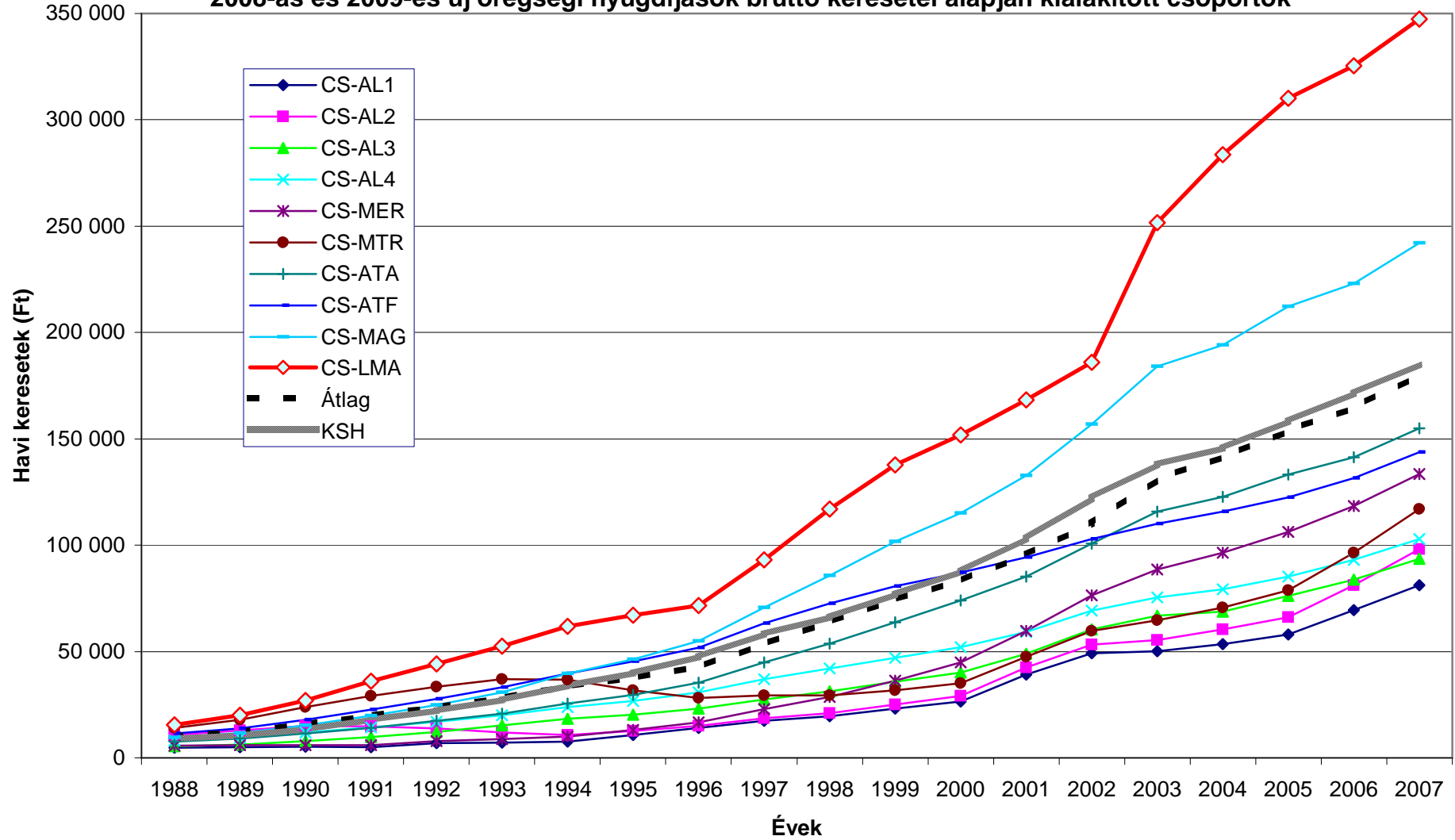
8. Táblázat

A 2008-2009-es új öregségi nyugdíjasok bruttó keresetei alapján kialakított csoportok

Évek	CS-AL1	CS-AL2	CS-AL3	CS-AL4	CS-MER	CS-MTR	CS-ATA	CS-ATF	CS-MAG	CS-LMA	Átlag	KSH
	1	2	3	4	5	6	7	8	9	10		
1988	4 848	10 796	5 419	8 091	5 679	14 050	7 747	11 352	9 602	15 527	9 977	8 968
1989	4 967	12 823	6 245	9 565	5 863	17 798	9 125	13 907	11 637	20 021	12 168	10 571
1990	5 189	15 121	7 846	11 879	6 055	23 784	11 391	17 931	15 231	27 094	15 678	13 446
1991	4 934	14 887	9 753	14 405	5 854	29 091	14 137	22 794	19 824	36 167	19 720	17 934
1992	6 958	13 781	12 286	17 011	7 787	33 420	17 347	27 608	24 937	44 055	23 842	22 294
1993	7 233	11 930	15 227	20 085	8 788	36 996	20 858	33 150	30 746	52 497	28 238	27 173
1994	7 741	10 808	18 306	23 775	9 982	36 789	25 513	39 746	39 607	61 844	33 612	33 939
1995	10 693	12 624	20 257	26 795	13 032	31 661	29 531	45 310	46 393	67 207	37 654	39 854
1996	14 085	15 150	23 256	30 897	16 771	28 265	35 310	51 726	54 920	71 709	42 623	47 491
1997	17 318	18 705	27 544	36 930	22 938	29 327	44 767	63 229	70 743	93 092	53 527	58 259
1998	19 501	21 060	31 356	42 005	28 646	29 416	53 830	72 489	85 673	117 075	63 996	66 192
1999	23 124	25 157	35 828	47 086	36 193	31 712	63 697	80 667	101 610	137 724	74 442	76 973
2000	26 521	29 190	40 185	51 942	44 955	35 180	74 045	87 223	115 001	151 768	83 250	87 566
2001	39 273	42 612	48 852	59 231	59 720	47 606	85 220	94 216	132 856	168 382	95 591	103 254
2002	49 249	53 175	60 335	69 191	76 394	59 752	100 780	102 953	156 912	185 969	110 396	122 266
2003	50 256	55 468	66 838	75 539	88 674	64 627	115 724	110 019	183 987	251 682	131 029	138 003
2004	53 391	60 313	68 816	79 189	96 402	70 776	122 695	115 855	194 050	283 569	141 301	145 520
2005	57 916	66 137	76 093	85 266	106 247	78 775	133 143	122 498	212 288	310 190	153 794	158 343
2006	69 443	81 229	83 872	93 032	118 518	96 506	141 346	131 552	222 949	325 510	164 691	171 351
2007	81 083	98 177	93 544	102 850	133 498	117 078	154 876	143 622	242 002	347 442	180 082	185 017
											Osszesen	
Ésetszám	2 711	3 626	5 126	7 364	1 496	2 898	9 535	8 779	11 241	10 124	62 900	
%-os arány	4,3	5,8	8,1	11,7	2,4	4,6	15,2	14,0	17,9	16,1	100	
Átlagos ellátás (Ft)	44 273	66 339	59 708	77 538	63 208	97 093	91 655	112 941	126 734	175 177	106 154	
Átlagos szolg. Idő (év)	40,8	41,8	39,9	41,7	40,9	41,6	41,3	41,8	40,7	40,6	41,1	

3. Ábra

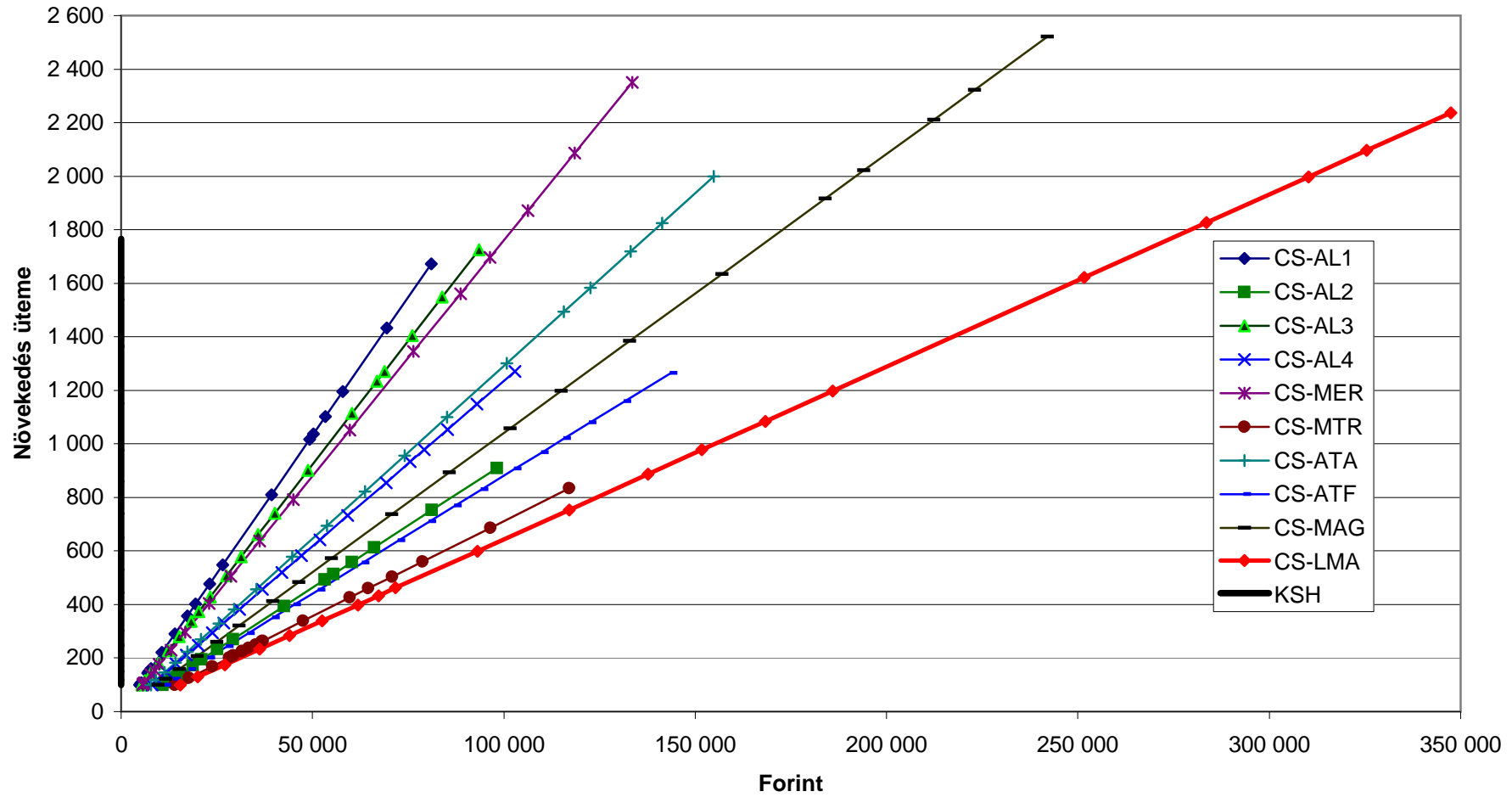
2008-as és 2009-es új öregségi nyugdíjasok bruttó keresetei alapján kialakított csoportok



9. Táblázat
2008-2009-es új öregségi nyugdíjask bruttó keresetei alapján kialakított csoportok
A kereseti pályák növekedési üteme (%-ban)

Évek	CS-AL1	CS-AL2	CS-AL3	CS-AL4	CS-MER	CS-MTR	CS-ATA	CS-ATF	CS-MAG	CS-LMA	Átlag	KSH
1988	100	100	100	100	100	100	100	100	100	100	100	100
1989	102	119	115	118	103	127	118	123	121	129	122	118
1990	107	140	145	147	107	169	147	158	159	174	157	150
1991	102	138	180	178	103	207	182	201	206	233	198	200
1992	144	128	227	210	137	238	224	243	260	284	239	249
1993	149	111	281	248	155	263	269	292	320	338	283	303
1994	160	100	338	294	176	262	329	350	412	398	337	378
1995	221	117	374	331	229	225	381	399	483	433	377	444
1996	291	140	429	382	295	201	456	456	572	462	427	530
1997	357	173	508	456	404	209	578	557	737	600	537	650
1998	402	195	579	519	504	209	695	639	892	754	641	738
1999	477	233	661	582	637	226	822	711	1 058	887	746	858
2000	547	270	742	642	792	250	956	768	1 198	977	834	976
2001	810	395	901	732	1 052	339	1 100	830	1 384	1 084	958	1 151
2002	1 016	493	1 113	855	1 345	425	1 301	907	1 634	1 198	1 107	1 363
2003	1 037	514	1 233	934	1 562	460	1 494	969	1 916	1 621	1 313	1 539
2004	1 101	559	1 270	979	1 698	504	1 584	1 021	2 021	1 826	1 416	1 623
2005	1 195	613	1 404	1 054	1 871	561	1 719	1 079	2 211	1 998	1 542	1 766
2006	1 432	752	1 548	1 150	2 087	687	1 824	1 159	2 322	2 096	1 651	1 911
2007	1 673	909	1 726	1 271	2 351	833	1 999	1 265	2 520	2 238	1 805	2 063
											Összesen	
Esetszám	2 711	3 626	5 126	7 364	1 496	2 898	9 535	8 779	11 241	10 124	62 900	
%-os arány	4,3	5,8	8,1	11,7	2,4	4,6	15,2	14,0	17,9	16,1	100	
Átlagos ellátás (Ft)	44 273	66 339	59 708	77 538	63 208	97 093	91 655	112 941	126 734	175 177	106 154	
Átlagos szolg. idő (év)	40,8	41,8	39,9	41,7	40,9	41,6	41,3	41,8	40,7	40,6	41,1	

4. Ábra
2008-2009-es új öregségi nyugdíjasok bruttó keresetek alapján kialakított csoportjainak forint és
dinamika adatai



10/1. Táblázat

2008-2009-es új öregségi nyugdíjasok bruttó keresetei alapján kialakított csoportok

A megyék létszám adata a bruttó keresetek alapján kialakított csoportokon

	CS-AL1	CS-AL2	CS-AL3	CS-AL4	CS-MER	CS-MTR	CS-ATA	CS-ATF	CS-MAG	CS-LMA	Összesen
Budapest	673	1 166	559	1 152	360	1 115	1 655	2 332	2 831	3 773	15 616
Pest megye	207	266	319	464	129	212	634	597	844	597	4 269
Fejér megye	121	149	223	395	62	133	518	531	728	668	3 528
Komárom-Esztergom megye	85	112	173	261	64	95	396	358	414	357	2 315
Veszprém megye	145	165	302	401	69	102	521	446	464	324	2 939
Győr-Moson-Sopron megye	159	180	288	428	100	98	645	542	683	485	3 608
Vas megye	106	85	284	420	57	87	593	355	489	275	2 751
Zala megye	188	154	297	385	70	113	466	379	372	353	2 777
Baranya megye	95	126	177	252	55	81	363	263	396	250	2 058
Somogy megye	113	138	284	325	51	95	379	231	287	239	2 142
Tolna megye	67	74	156	221	28	66	246	174	199	270	1 501
Borsod-Abaúj-Zemplén megye	92	136	401	504	71	110	596	586	801	613	3 910
Heves megye	80	86	209	262	63	74	327	275	404	255	2 035
Nógrád megye	53	67	156	177	38	49	227	187	190	148	1 292
Hajdú-Bihar megye	90	140	316	394	52	116	444	390	521	393	2 856
Jász-Nagykun-Szolnok megye		1		7	1		13	8	14	7	51
Szabolcs-Szatmár-Bereg megye	73	89	229	234	39	66	342	231	517	280	2 100
Bács-Kiskun megye	187	230	328	421	93	106	462	342	458	308	2 935
Békés megye	88	129	223	329	53	79	328	242	294	250	2 015
Csongrád megye	89	133	202	332	41	101	380	310	335	279	2 202
Összesen	2 711	3 626	5 126	7 364	1 496	2 898	9 535	8 779	11 241	10 124	62 900

10/2. Táblázat

2008-2009-es új öregségi nyugdíjasok bruttó keresetei alapján kialakított csoportok
A megyék létszámának %-os aránya a bruttó keresetek alapján kialakított csoportokon

	CS-AL1	CS-AL2	CS-AL3	CS-AL4	CS-MER	CS-MTR	CS-ATA	CS-ATF	CS-MAG	CS-LMA	Összesen
Budapest	4,3	7,5	3,6	7,4	2,3	7,1	10,6	14,9	18,1	24,2	100
Pest megye	4,8	6,2	7,5	10,9	3,0	5,0	14,9	14,0	19,8	14,0	100
Fejér megye	3,4	4,2	6,3	11,2	1,8	3,8	14,7	15,1	20,6	18,9	100
Komárom-Esztergom megye	3,7	4,8	7,5	11,3	2,8	4,1	17,1	15,5	17,9	15,4	100
Veszprém megye	4,9	5,6	10,3	13,6	2,3	3,5	17,7	15,2	15,8	11,0	100
Győr-Moson-Sopron megye	4,4	5,0	8,0	11,9	2,8	2,7	17,9	15,0	18,9	13,4	100
Vas megye	3,9	3,1	10,3	15,3	2,1	3,2	21,6	12,9	17,8	10,0	100
Zala megye	6,8	5,5	10,7	13,9	2,5	4,1	16,8	13,6	13,4	12,7	100
Baranya megye	4,6	6,1	8,6	12,2	2,7	3,9	17,6	12,8	19,2	12,1	100
Somogy megye	5,3	6,4	13,3	15,2	2,4	4,4	17,7	10,8	13,4	11,2	100
Tolna megye	4,5	4,9	10,4	14,7	1,9	4,4	16,4	11,6	13,3	18,0	100
Borsod-Abaúj-Zemplén megye	2,4	3,5	10,3	12,9	1,8	2,8	15,2	15,0	20,5	15,7	100
Heves megye	3,9	4,2	10,3	12,9	3,1	3,6	16,1	13,5	19,9	12,5	100
Nógrád megye	4,1	5,2	12,1	13,7	2,9	3,8	17,6	14,5	14,7	11,5	100
Hajdú-Bihar megye	3,2	4,9	11,1	13,8	1,8	4,1	15,5	13,7	18,2	13,8	100
Jász-Nagykun-Szolnok megye	0,0	2,0	0,0	13,7	2,0	0,0	25,5	15,7	27,5	13,7	100
Szabolcs-Szatmár-Bereg megye	3,5	4,2	10,9	11,1	1,9	3,1	16,3	11,0	24,6	13,3	100
Bács-Kiskun megye	6,4	7,8	11,2	14,3	3,2	3,6	15,7	11,7	15,6	10,5	100
Békés megye	4,4	6,4	11,1	16,3	2,6	3,9	16,3	12,0	14,6	12,4	100
Csongrád megye	4,0	6,0	9,2	15,1	1,9	4,6	17,3	14,1	15,2	12,7	100
Összesen	4,3	5,8	8,1	11,7	2,4	4,6	15,2	14,0	17,9	16,1	100

11. Táblázat

2008-2009-es új öregségi nyugdíjask bruttó keresetei alapján kialakított csoportok

A megyék aránya a csoportokon belül a csoport Összesen arányához viszonyítva a 10/2 Táblázat alapján

	CS-AL1	CS-AL2	CS-AL3	CS-AL4	CS-MER	CS-MTR	CS-ATA	CS-ATF	CS-MAG	CS-LMA
Budapest	100,0	129,5	43,9	63,0	96,9	155,0	69,9	107,0	101,4	150,1
Pest megye	112,5	108,1	91,7	92,8	127,1	107,8	98,0	100,2	110,6	86,9
Fejér megye	79,6	73,3	77,6	95,6	73,9	81,8	96,9	107,8	115,5	117,6
Komárom-Esztergom megye	85,2	83,9	91,7	96,3	116,2	89,1	112,8	110,8	100,1	95,8
Veszprém megye	114,5	97,4	126,1	116,5	98,7	75,3	116,9	108,7	88,3	68,5
Győr-Moson-Sopron megye	102,2	86,5	97,9	101,3	116,5	59,0	117,9	107,6	105,9	83,5
Vas megye	89,4	53,6	126,7	130,4	87,1	68,6	142,2	92,5	99,5	62,1
Zala megye	157,1	96,2	131,2	118,4	106,0	88,3	110,7	97,8	75,0	79,0
Baranya megye	107,1	106,2	105,5	104,6	112,4	85,4	116,4	91,6	107,7	75,5
Somogy megye	122,4	111,8	162,7	129,6	100,1	96,3	116,7	77,3	75,0	69,3
Tolna megye	103,6	85,5	127,5	125,8	78,4	95,4	108,1	83,1	74,2	111,8
Borsod-Abaúj-Zemplén megye	54,6	60,3	125,8	110,1	76,3	61,1	100,6	107,4	114,6	97,4
Heves megye	91,2	73,3	126,0	110,0	130,2	78,9	106,0	96,8	111,1	77,9
Nógrád megye	95,2	90,0	148,2	117,0	123,7	82,3	115,9	103,7	82,3	71,2
Hajdú-Bihar megye	73,1	85,0	135,8	117,8	76,6	88,2	102,6	97,8	102,1	85,5
Jász-Nagykun-Szolnok megye	0,0	34,0	0,0	117,2	82,4	0,0	168,2	112,4	153,6	85,3
Szabolcs-Szatmár-Bereg megye	80,7	73,5	133,8	95,2	78,1	68,2	107,4	78,8	137,8	82,8
Bács-Kiskun megye	147,8	135,9	137,1	122,5	133,2	78,4	103,8	83,5	87,3	65,2
Békés megye	101,3	111,1	135,8	139,5	110,6	85,1	107,4	86,0	81,6	77,1
Csongrád megye	93,8	104,8	112,6	128,8	78,3	99,6	113,8	100,9	85,1	78,7
Összesen	100,0	100,0	100,0	100,0	100,0	100,0	100,0	100,0	100,0	100,0

Az átlagosnál legalább 20 %-kal magasabb az adott megyének az aránya az adott csoportban
 Az átlagosnál legalább 20 %-kal alacsonyabb az adott megyének az aránya az adott csoportban



**12/2008. Táblázat /1.
Belföldi új öregségi nyugdíjasok alapadatai**

Öregségi

Nem Megfigyelés	Átlag	Minimum	Maximum	Szórás	Esetszám
Férfi					
Alapnyugdíj (Ft)	87 940	10 325	440 599	37 850	21 137
Teljes ellátás (Ft)	87 946	10 325	440 600	37 844	21 137
Szolgálati idő (nap)	14 434	3 780	18 702	2 147	20 976
Nő					
Alapnyugdíj (Ft)	81 942	8 358	398 989	34 847	38 039
Teljes ellátás (Ft)	81 952	8 360	398 990	34 836	38 039
Szolgálati idő (nap)	14 034	3 575	18 953	1 202	37 888
Együtt					
Alapnyugdíj (Ft)	84 085	8 358	440 599	36 063	59 176
Teljes ellátás (Ft)	84 093	8 360	440 600	36 053	59 176
Szolgálati idő (nap)	14 176	3 575	18 953	1 615	58 864

Bányász

Nem Megfigyelés	Átlag	Minimum	Maximum	Szórás	Esetszám
Férfi					
Alapnyugdíj (Ft)	135 640	64 475	213 865	27 149	145
Teljes ellátás (Ft)	135 642	64 475	213 865	27 149	145
Szolgálati idő (nap)	11 296	7 593	15 635	1 866	145
Nő					
Alapnyugdíj (Ft)	
Teljes ellátás (Ft)	
Szolgálati idő (nap)	
Együtt					
Alapnyugdíj (Ft)	135 640	64 475	213 865	27 149	145
Teljes ellátás (Ft)	135 642	64 475	213 865	27 149	145
Szolgálati idő (nap)	11 296	7 593	15 635	1 866	145

Művész

Nem Megfigyelés	Átlag	Minimum	Maximum	Szórás	Esetszám
Férfi					
Alapnyugdíj (Ft)	66 816	28 500	131 031	25 449	25
Teljes ellátás (Ft)	66 818	28 500	131 035	25 449	25
Szolgálati idő (nap)	10 766	8 211	13 552	1 534	25
Nő					
Alapnyugdíj (Ft)	72 833	31 657	117 546	30 967	11
Teljes ellátás (Ft)	72 836	31 660	117 550	30 967	11
Szolgálati idő (nap)	11 157	10 272	12 423	721	11
Együtt					
Alapnyugdíj (Ft)	68 655	28 500	131 031	26 944	36
Teljes ellátás (Ft)	68 657	28 500	131 035	26 944	36
Szolgálati idő (nap)	10 885	8 211	13 552	1 340	36

12/2008. Táblázat /2
Belföldi új öregségi nyugdíjasok alapadatai

Korengedményes

Nem Megfigyelés	Átlag	Minimum	Maximum	Szórás	Esetszám
Férfi					
Alapnyugdíj (Ft)	122 108	28 970	252 505	38 891	3 451
Teljes ellátás (Ft)	122 111	28 970	252 505	38 890	3 451
Szolgálati idő (nap)	15 040	11 534	16 703	870	3 438
Nő					
Alapnyugdíj (Ft)	29 119	29 119	29 119	.	1
Teljes ellátás (Ft)	29 119	29 119	29 119	.	1
Szolgálati idő (nap)	0
Együtt					
Alapnyugdíj (Ft)	122 082	28 970	252 505	38 917	3 452
Teljes ellátás (Ft)	122 084	28 970	252 505	38 917	3 452
Szolgálati idő (nap)	15 040	11 534	16 703	870	3 438

Összes ellátás

Nem Megfigyelés	Átlag	Minimum	Maximum	Szórás	Esetszám
Férfi					
Alapnyugdíj (Ft)	92 961	10 325	440 599	39 876	24 758
Teljes ellátás (Ft)	92 966	10 325	440 600	39 871	24 758
Szolgálati idő (nap)	14 496	3 780	18 702	2 045	24 584
Nő					
Alapnyugdíj (Ft)	81 938	8 358	398 989	34 847	38 051
Teljes ellátás (Ft)	81 948	8 360	398 990	34 835	38 051
Szolgálati idő (nap)	14 033	3 575	18 953	1 203	37 899
Együtt					
Alapnyugdíj (Ft)	86 283	8 358	440 599	37 301	62 809
Teljes ellátás (Ft)	86 291	8 360	440 600	37 293	62 809
Szolgálati idő (nap)	14 215	3 575	18 953	1 604	62 483

12/2009. Táblázat /1
Belföldi új öregségi nyugdíjasok alapadatai

Öregségi

Nem Megfigyelés	Átlag	Minimum	Maximum	Szórás	Esetszám
Férfi					
Alapnyugdíj (Ft)	99 496	10 440	436 660	43 166	27 945
Teljes ellátás (Ft)	99 501	10 440	436 660	43 163	27 945
Szolgálati idő (nap)	14 758	3 946	18 831	2 077	27 864
Nő					
Alapnyugdíj (Ft)	70 364	5 932	475 979	41 463	12 088
Teljes ellátás (Ft)	70 450	8 040	475 980	41 375	12 088
Szolgálati idő (nap)	11 605	3 289	18 751	2 724	12 013
Együtt					
Alapnyugdíj (Ft)	90 700	5 932	475 979	44 706	40 033
Teljes ellátás (Ft)	90 729	8 040	475 980	44 668	40 033
Szolgálati idő (nap)	13 808	3 289	18 831	2 710	39 877

Bányász

Nem Megfigyelés	Átlag	Minimum	Maximum	Szórás	Esetszám
Férfi					
Alapnyugdíj (Ft)	149 062	75 421	227 826	27 483	156
Teljes ellátás (Ft)	149 064	75 425	227 830	27 483	156
Szolgálati idő (nap)	10 943	7 805	16 076	1 734	154
Nő					
Alapnyugdíj (Ft)	154 998	154 998	154 998	.	1
Teljes ellátás (Ft)	155 000	155 000	155 000	.	1
Szolgálati idő (nap)	8 292	8 292	8 292	.	1
Együtt					
Alapnyugdíj (Ft)	149 100	75 421	227 826	27 399	157
Teljes ellátás (Ft)	149 102	75 425	227 830	27 399	157
Szolgálati idő (nap)	10 926	7 805	16 076	1 742	155

Művész

Nem Megfigyelés	Átlag	Minimum	Maximum	Szórás	Esetszám
Férfi					
Alapnyugdíj (Ft)	86 965	28 500	174 142	29 487	33
Teljes ellátás (Ft)	86 967	28 500	174 145	29 487	33
Szolgálati idő (nap)	10 601	9 131	16 208	1 618	33
Nő					
Alapnyugdíj (Ft)	77 794	32 695	153 197	32 455	22
Teljes ellátás (Ft)	77 796	32 695	153 200	32 455	22
Szolgálati idő (nap)	10 329	9 187	12 588	839	22
Együtt					
Alapnyugdíj (Ft)	83 297	28 500	174 142	30 748	55
Teljes ellátás (Ft)	83 298	28 500	174 145	30 748	55
Szolgálati idő (nap)	10 492	9 131	16 208	1 358	55

12/2009. Táblázat /2
Belföldi új öregségi nyugdíjasok alapadatai

Korengedményes

Nem Megfigyelés	Átlag	Minimum	Maximum	Szórás	Esetszám
Férfi					
Alapnyugdíj (Ft)	124 488	29 627	266 726	41 665	8 078
Teljes ellátás (Ft)	124 490	29 630	266 730	41 665	8 078
Szolgálati idő (nap)	15 110	11 281	16 943	891	8 069
Nő					
Alapnyugdíj (Ft)	104 916	29 601	293 796	37 502	2 873
Teljes ellátás (Ft)	104 918	29 605	293 800	37 502	2 873
Szolgálati idő (nap)	14 680	10 187	15 931	631	2 871
Együtt					
Alapnyugdíj (Ft)	119 353	29 601	293 796	41 515	10 951
Teljes ellátás (Ft)	119 355	29 605	293 800	41 515	10 951
Szolgálati idő (nap)	14 997	10 187	16 943	852	10 940

Összes ellátás

Nem Megfigyelés	Átlag	Minimum	Maximum	Szórás	Esetszám
Férfi					
Alapnyugdíj (Ft)	105 273	10 440	436 660	44 111	36 212
Teljes ellátás (Ft)	105 277	10 440	436 660	44 109	36 212
Szolgálati idő (nap)	14 817	3 946	18 831	1 904	36 120
Nő					
Alapnyugdíj (Ft)	77 006	5 932	475 979	42 934	14 984
Teljes ellátás (Ft)	77 076	8 040	475 980	42 855	14 984
Szolgálati idő (nap)	12 195	3 289	18 751	2 745	14 907
Együtt					
Alapnyugdíj (Ft)	97 000	5 932	475 979	45 620	51 196
Teljes ellátás (Ft)	97 023	8 040	475 980	45 588	51 196
Szolgálati idő (nap)	14 051	3 289	18 831	2 487	51 027

**13/2008. Táblázat /1.
Külföldi új öregségi nyugdíjasok alapadatai**

Öregségi

Nem Megfigyelés	Átlag	Minimum	Maximum	Szórás	Esetszám
Férfi					
Alapnyugdíj (Ft)	68 424	11 111	300 343	40 232	814
Teljes ellátás (Ft)	68 427	11 411	300 345	40 232	814
Szolgálati idő (nap)	10 335	3 727	17 090	3 295	635
Nő					
Alapnyugdíj (Ft)	68 599	3 231	316 119	39 712	651
Teljes ellátás (Ft)	68 602	3 235	316 120	39 711	651
Szolgálati idő (nap)	11 415	3 740	17 025	2 926	452
Együtt					
Alapnyugdíj (Ft)	68 502	3 231	316 119	39 988	1 465
Teljes ellátás (Ft)	68 505	3 235	316 120	39 988	1 465
Szolgálati idő (nap)	10 784	3 727	17 090	3 190	1 087

Bányász

Nem Megfigyelés	Átlag	Minimum	Maximum	Szórás	Esetszám
Férfi					
Alapnyugdíj (Ft)	144 520	144 520	144 520	.	1
Teljes ellátás (Ft)	144 520	144 520	144 520	.	1
Szolgálati idő (nap)	10 335	10 335	10 335	.	1
Nő					
Alapnyugdíj (Ft)	
Teljes ellátás (Ft)	
Szolgálati idő (nap)	
Együtt					
Alapnyugdíj (Ft)	144 520	144 520	144 520	.	1
Teljes ellátás (Ft)	144 520	144 520	144 520	.	1
Szolgálati idő (nap)	10 335	10 335	10 335	.	1

Művész

Nem Megfigyelés	Átlag	Minimum	Maximum	Szórás	Esetszám
Férfi					
Alapnyugdíj (Ft)	65 763	45 363	86 434	20 537	3
Teljes ellátás (Ft)	65 765	45 365	86 435	20 536	3
Szolgálati idő (nap)	11 767	11 767	11 767	.	1
Nő					
Alapnyugdíj (Ft)	69 894	69 894	69 894	.	1
Teljes ellátás (Ft)	69 895	69 895	69 895	.	1
Szolgálati idő (nap)	0
Együtt					
Alapnyugdíj (Ft)	66 796	45 363	86 434	16 895	4
Teljes ellátás (Ft)	66 798	45 365	86 435	16 895	4
Szolgálati idő (nap)	11 767	11 767	11 767	.	1

**13/2008. Táblázat /2.
Külföldi új öregségi nyugdíjasok alapadatai**

Korengedményes

Nem Megfigyelés	Átlag	Minimum	Maximum	Szórás	Esetszám
Férfi					
Alapnyugdíj (Ft)	105 269	34 676	193 499	41 301	19
Teljes ellátás (Ft)	105 271	34 680	193 500	41 300	19
Szolgálati idő (nap)	13 906	10 613	16 542	1 427	17
Nő					
Alapnyugdíj (Ft)	
Teljes ellátás (Ft)	
Szolgálati idő (nap)	
Együtt					
Alapnyugdíj (Ft)	105 269	34 676	193 499	41 301	19
Teljes ellátás (Ft)	105 271	34 680	193 500	41 300	19
Szolgálati idő (nap)	13 906	10 613	16 542	1 427	17

Összes ellátás

Nem Megfigyelés	Átlag	Minimum	Maximum	Szórás	Esetszám
Férfi					
Alapnyugdíj (Ft)	69 342	11 111	300 343	40 605	837
Teljes ellátás (Ft)	69 344	11 411	300 345	40 605	837
Szolgálati idő (nap)	10 430	3 727	17 090	3 305	654
Nő					
Alapnyugdíj (Ft)	68 601	3 231	316 119	39 682	652
Teljes ellátás (Ft)	68 604	3 235	316 120	39 681	652
Szolgálati idő (nap)	11 415	3 740	17 025	2 926	452
Együtt					
Alapnyugdíj (Ft)	69 017	3 231	316 119	40 192	1 489
Teljes ellátás (Ft)	69 020	3 235	316 120	40 191	1 489
Szolgálati idő (nap)	10 833	3 727	17 090	3 191	1 106

**13/2009. Táblázat /1.
Külföldi új öregségi nyugdíjasok alapadatai**

Öregségi

Nem Megfigyelés	Átlag	Minimum	Maximum	Szórás	Esetszám
Férfi					
Alapnyugdíj (Ft)	79 387	5 475	324 437	45 914	812
Teljes ellátás (Ft)	79 390	5 475	324 440	45 914	812
Szolgálati idő (nap)	10 644	3 748	17 254	3 571	618
Nő					
Alapnyugdíj (Ft)	63 094	2 007	234 459	36 518	561
Teljes ellátás (Ft)	63 148	2 010	234 460	36 461	561
Szolgálati idő (nap)	9 028	3 683	16 258	2 720	398
Együtt					
Alapnyugdíj (Ft)	72 730	2 007	324 437	43 065	1 373
Teljes ellátás (Ft)	72 753	2 010	324 440	43 041	1 373
Szolgálati idő (nap)	10 011	3 683	17 254	3 357	1 016

Bányász

Nem Megfigyelés	Átlag	Minimum	Maximum	Szórás	Esetszám
Férfi					
Alapnyugdíj (Ft)	156 408	104 317	208 498	73 667	2
Teljes ellátás (Ft)	156 410	104 320	208 500	73 666	2
Szolgálati idő (nap)	7 632	7 632	7 632	.	1
Nő					
Alapnyugdíj (Ft)	
Teljes ellátás (Ft)	
Szolgálati idő (nap)	
Együtt					
Alapnyugdíj (Ft)	156 408	104 317	208 498	73 667	2
Teljes ellátás (Ft)	156 410	104 320	208 500	73 666	2
Szolgálati idő (nap)	7 632	7 632	7 632	.	1

Művész

Nem Megfigyelés	Átlag	Minimum	Maximum	Szórás	Esetszám
Férfi					
Alapnyugdíj (Ft)	90 977	90 977	90 977	.	1
Teljes ellátás (Ft)	90 980	90 980	90 980	.	1
Szolgálati idő (nap)	0
Nő					
Alapnyugdíj (Ft)	
Teljes ellátás (Ft)	
Szolgálati idő (nap)	
Együtt					
Alapnyugdíj (Ft)	90 977	90 977	90 977	.	1
Teljes ellátás (Ft)	90 980	90 980	90 980	.	1
Szolgálati idő (nap)	0

**13/2009. Táblázat /2.
Külföldi új öregségi nyugdíjasok alapadatai**

Korengedményes

Nem Megfigyelés	Átlag	Minimum	Maximum	Szórás	Esetszám
Férfi					
Alapnyugdíj (Ft)	114 830	39 725	228 035	44 130	34
Teljes ellátás (Ft)	114 831	39 725	228 035	44 130	34
Szolgálati idő (nap)	14 667	13 518	16 076	750	31
Nő					
Alapnyugdíj (Ft)	119 973	74 128	182 471	36 181	11
Teljes ellátás (Ft)	119 976	74 130	182 475	36 181	11
Szolgálati idő (nap)	14 343	13 706	14 885	425	10
Együtt					
Alapnyugdíj (Ft)	116 087	39 725	228 035	41 989	45
Teljes ellátás (Ft)	116 089	39 725	228 035	41 989	45
Szolgálati idő (nap)	14 588	13 518	16 076	695	41

Összes ellátás

Nem Megfigyelés	Átlag	Minimum	Maximum	Szórás	Esetszám
Férfi					
Alapnyugdíj (Ft)	81 001	5 475	324 437	46 478	849
Teljes ellátás (Ft)	81 004	5 475	324 440	46 478	849
Szolgálati idő (nap)	10 831	3 748	17 254	3 592	650
Nő					
Alapnyugdíj (Ft)	64 188	2 007	234 459	37 308	572
Teljes ellátás (Ft)	64 241	2 010	234 460	37 252	572
Szolgálati idő (nap)	9 159	3 683	16 258	2 810	408
Együtt					
Alapnyugdíj (Ft)	74 233	2 007	324 437	43 793	1 421
Teljes ellátás (Ft)	74 256	2 010	324 440	43 768	1 421
Szolgálati idő (nap)	10 186	3 683	17 254	3 410	1 058