



**Közgazdasági Főosztály**

**Országos  
Nyugdíjbiztosítási  
Főigazgatóság**

# **A 2007-es új rokkantsági nyugdíjasok összetételének vizsgálata**

**Budapest**  
2009. március

Készítette: Hollósné dr. Marosi Judit  
Dr. Császár Gyula

## *Tartalomjegyzék*

<i>Összefoglalás</i> .....	2
<i>Bevezetés</i> .....	4
<i>1. Az adatállomány leírása</i> .....	4
<i>2. A 2007-es új rokkantsági nyugdíjasok állományának részletes bemutatása</i> .....	6
2.1. Alapstatisztikák .....	6
2.2. Demográfiai adatok .....	6
2.3. Munkanélküliségi adatok.....	7
2.4. A felhasznált változók terjedelme .....	7
2.5. Nyugdíjmegoszlás .....	7
2.6. Nyugdíjazási életkor .....	9
2.7. A megrokkánás és a folyósítás kezdete közötti idő.....	10
2.8. A megrokkánáskor betöltött életkor.....	10
<i>3. Elemzések</i> .....	10
3.1. A figyelembe vett szolgálati idő alakulása.....	10
3.2. A nyugdíj alapjául vett (degresszió előtti) átlagkeresetek alakulása az életkor függvényében.....	11
3.3. Átlagkereset, nyugdíj és a szolgálati idő együttes bemutatása .....	13
3.4. A rokkantság mértéke a különböző életkori csoportokban.....	13
3.5. A rokkantsági nyugdíjasok bruttó kereseteinek vizsgálata.....	14
3.5.1. Klaszteranalízis.....	15
3.5.2. A klaszteranalízis eredményei .....	15
3.5.3. A klaszterek fő jellemzői .....	16
3.5.4. A klaszterek nemenkénti összetétele .....	18
3.5.5. A csoportok földrajzi megoszlása.....	19
<i>4. A táblázatok, ábrák, térképek és mellékletek jegyzéke - 2007</i> .....	21

## Összefoglalás

A 2007-es új rokkantsági nyugdíjasok adatainak elemzése a korábbi években végzett statisztikai értékelésekhez hasonlóan készült el, azokkal megegyező szerkezetben.

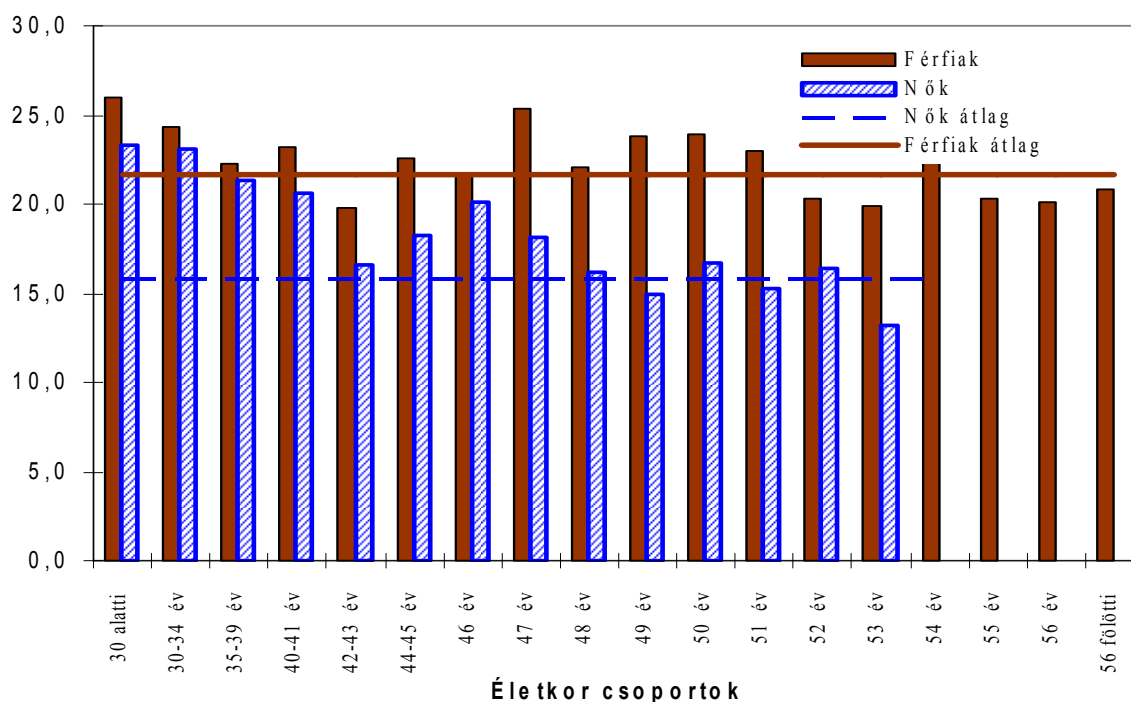
Az anyag tartalmazza mindazokat a táblázatokat, ábrákat és térképeket, amelyek a korábbi feldolgozások során szerepeltek, így az összehasonlítás is egyszerűbbé válik.

A nyugdíjasok halandósági adatainak elemzése során tapasztaltuk, hogy a fiatalon megrokkantak életkilátásai nagyon kedvezőtlenek, így a jelenlegi elemzésben (2006-hoz hasonlóan) az új rokkantsági nyugdíjasokat életkor- és rokkantsági csoport szerint is vizsgáltuk.

A 2007-es új rokkantsági nyugdíjasok elemzésével kapott fontosabb eredményeink:

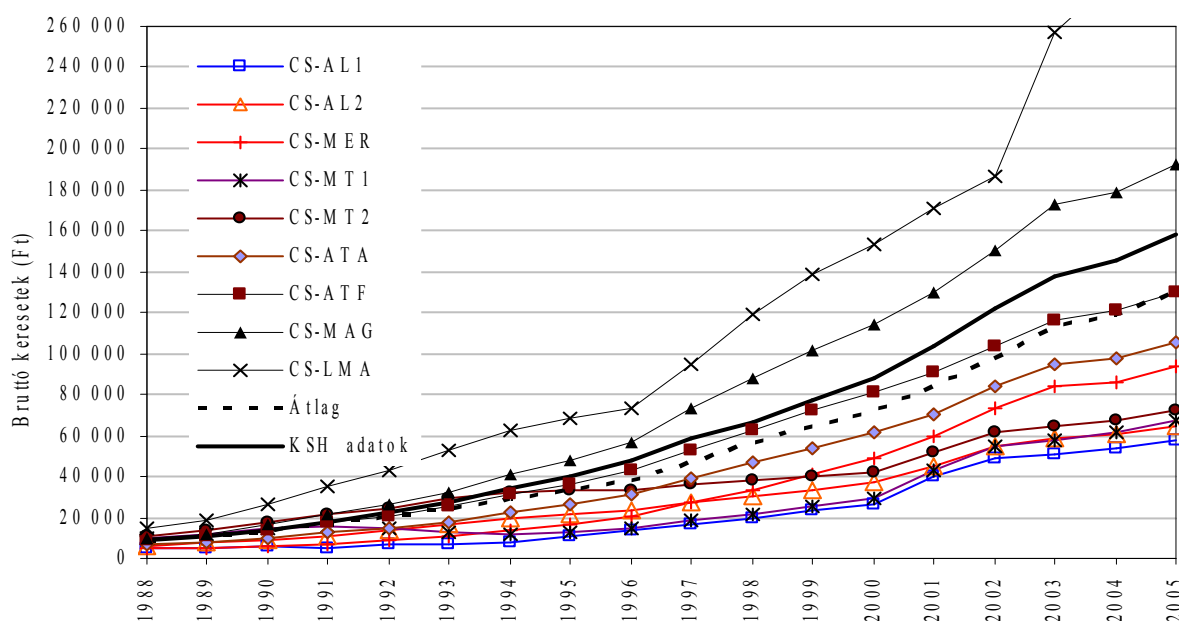
- Számuk (32 138 fő) és az aktív korú népességben belüli arányuk (5,9 ezrelék) csökkent a korábbi évekhez képest.
- Az új rokkantsági nyugdíjasokon belül kis mértékben emelkedett az I-es és II-es rokkantsági csoportbeliek aránya (együttesen 19%, 2006-ban ez az arány 17,9% volt).
- Nőknél valamennyi korosztályban alacsonyabb az I. és II. fokozatúak aránya, mint a férfiaknál.
- Mindkét nemnél a legmagasabb az I. és II. fokozatúak aránya a 30 év alatti korcsoportban (férfiaknál 25,9%, nőknél 23,3%).

**Az I. és II. rokkantsági csoportbeliek aránya (%) 2007-ben a rokkantsági nyugdíjasok között**



- Az átlagos nyugdíjazási életkor 50,0 év, ez 0,6 évvel magasabb, mint 2006-ban volt.
- Az átlagos alapellátás 67 026 Ft, az előző évhez képest 12,8%-kal nőtt.
- Tovább csökkent az új rokkantsági nyugdíjasokon belül a nyugdíjminimumban részesülők aránya (az összes ellátott 1,7%-a).
- Az átlagos szolgálati idő 28,8 év, 0,7 évvel több, mint 2006-ban volt.
- Az 1988-2005 közötti havi bruttó keresetek felhasználásával készült klaszteranalízis eredményeként a kialakított kilenc csoportból hatban az átlagnál alacsonyabb kereseteket találtunk. Ezek között volt két „megtört kereseti pályát” leíró csoport, továbbá egy nagyon alacsony átlagokkal kezdődő, később meredeken emelkedő kereseteket tartalmazó csoport is. A további három klaszterből az egyik az átlaghoz közeli, de annál nagyobb kereseteket mutat, a második magas, a harmadik kifejezetten magas keresetektől álló csoport. A kialakult csoportok jól érzékeltetik az új rokkantsági nyugdíjasokon belül a keresetek jelentős differenciálódását.

### A csoportok által meghatározott kereseti pályák 2007-ben



## Bevezetés

Az 1996-2006. közötti új rokkantsági nyugdíjasok - nyugdíj-megállapításaihoz használt adataiból - évenként végzett statisztikai értékeléseihez hasonlóan készítette el a főosztály a **2007-es** új rokkantsági nyugdíjasok adatainak elemzését, a korábbi anyagokkal megegyező szerkezetben.

Az anyag tartalmazza mindazokat a táblázatokat, ábrákat és térképeket, amelyek a korábbi feldolgozások során szerepeltek, így az összehasonlítás is egyszerűbbé válik. A 2006-os elemzéshez hasonlóan a megállapítási adatok között külön kezeltük az ún. nemzetközi ügyeket, amelyekre a továbbiakban „külföldi ügyek” néven hivatkozunk. Bizonyos elemzéseknél ezeket a megállapítási adatokat nem vesszük figyelembe, pl. a területi megrokkantási arányoknál, ahol a hazai népességi adatokat használjuk az összehasonlításokban. A korábbi évek gyakorlatában szereplő megyei elemzéseket meghagyva, néhány esetben kiegészítettük azokat a régiók szerinti csoportosítással is.

A nyugdíjasok halandósági adatainak elemzése során tapasztaltuk, hogy a fiatalon megrokkantak életkilátásai nagyon kedvezőtlenek, így a jelenlegi elemzésben 2006-hoz hasonlóan, az új rokkantsági nyugdíjasokat életkor- és rokkantsági csoport szerint is vizsgáltuk.

### 1. Az adatállomány leírása

A vizsgálathoz a NYUGDMEG rendszerben elbírált azon új rokkantsági nyugdíjak adatait használtuk fel, amelyeknél a folyósítás kezdő napja **2007. január 1 - 2007. december 31.** közötti (a 2008. októberében rendelkezésre állt adatok alapján). Így összesen 32 138 új rokkantsági nyugdíjas - 17 509 férfi és 14 629 nő - adatai alapján dolgoztunk. Az esetleges adathiányok miatt (elsősorban a nemzetközi ügyek esetében) az összehasonlításokban ennél kevesebb esetszám szerepel.

Az előző évhez képest az új rokkantsági **nyugdíjasok száma** 1 513 fővel **csökkent**. Az új rokkantsági nyugdíjasok összetétele nem és rokkantsági csoport szerint a következő volt.

**Ö-1. táblázat**  
**2007-es új rokkantsági nyugdíjasok létszámadatai**

	I. csoport	II. csoport	III. csoport	Összesen
<b>Férfiak</b>	397	3 400	13 712	17 509
<b>Nők</b>	211	2 097	12 321	14 629
<b>Együtt</b>	608	5 497	26 033	32 138

A fenti táblázat %-os megoszlás szerint

**2007-es új rokkantsági nyugdíjasok létszámadatai %-ban**

	I. csoport	II. csoport	III. csoport	Összesen
<b>Férfiak</b>	1,24	10,58	42,67	54,48
<b>Nők</b>	0,66	6,52	38,34	45,52
<b>Együtt</b>	1,89	17,10	81,00	100,00

Az összesített táblázat mellett bemutatjuk külön a belföldi és külföldi létszám adatokat.

**Ö-1-belföldi táblázat**  
**2007-es új rokkantsági nyugdíjasok létszámadatai**

	I. csoport	II. csoport	III. csoport	Összesen
<b>Férfiak</b>	393	3 375	13 625	17 393
<b>Nők</b>	211	2 076	12 234	14 521
<b>Együtt</b>	604	5 451	25 859	31 914

A fenti táblázat %-os megoszlás szerint

**2007-es új rokkantsági nyugdíjasok létszámadatai %-ban**

	I. csoport	II. csoport	III. csoport	Összesen
<b>Férfiak</b>	1,23	10,58	42,69	54,50
<b>Nők</b>	0,66	6,50	38,33	45,50
<b>Együtt</b>	1,89	17,08	81,03	100,00

**Ö-1-külföldi táblázat**  
**2007-es új rokkantsági nyugdíjasok létszámadatai**

	I. csoport	II. csoport	III. csoport	Összesen
<b>Férfiak</b>	4	25	87	116
<b>Nők</b>	-	21	87	108
<b>Együtt</b>	4	46	174	224

A fenti táblázat %-os megoszlás szerint

**2007-es új rokkantsági nyugdíjasok létszámadatai %-ban**

	I. csoport	II. csoport	III. csoport	Összesen
<b>Férfiak</b>	1,79	11,16	38,84	51,79
<b>Nők</b>	-	9,38	38,84	48,21
<b>Együtt</b>	1,79	20,54	77,68	100,00

A kis létszámú külföldi állomány a megállapítási adatok 1%-át sem éri el (7 ezrelék), így az elemzéseknél kapott eredményekre sincs jelentős hatása. Annyi elmondható, hogy a külföldieknél magasabb a II. csoportbeliek aránya.

A vizsgálatba bevont új rokkantsági nyugdíjasoknak az 1. Táblázatban részletezett adatait használtuk fel az elemzésekhez. Ezek közül csak néhány fontosabbat említve: az igazgatóság kódja, a rokkantsági nyugdíjas neme, születési dátuma, nyugdíjazás dátuma, megrokkánás dátuma, rokkantsági csoport kódja, megállapított alapellátás, teljes ellátás, szolgálati idő, figyelembe vett átlagkereset, bruttó és nettó keresetek 1988-tól.

## 2. A 2007-es új rokkantsági nyugdíjasok állományának részletes bemutatása

### 2.1. Alapstatisztikák

A legfontosabb alapadatokat tartalmazó táblázat az 1. számú Mellékletben található. Ennek a mellékletnek egy összevontabb formája a 2. Táblázat, amelyben megyénként, nemenként és régióként láthatjuk a felsorolt változók átlagát a létszám-adatokkal együtt. A korábbi évektől eltérően mind az 1. Mellékletben, mind a 2. Táblázatban a megyei adatokat régiók szerinti sorrendben illetve csoportosítva mutatjuk be. A régiókra vonatkozó hasonló adatokat a 2. Melléklet tartalmazza. A nemzetközi ügyek számának folyamatos emelkedése miatt a 3. Mellékletben feltüntettük külön a belföldi és a külföldi új rokkantsági nyugdíjasok összesített adatait.

### 2.2. Demográfiai adatok

Vizsgáltuk az új rokkantsági nyugdíjasok népesség belüli arányát, amelyhez a Központi Statisztikai Hivatal 2007-es demográfiai adatait használtuk fel. Az összehasonlításhoz a nőket 18-56 éves, a férfiakat 18-60 éves korig vettük figyelembe, és e csoportokra “aktív (korú)” népességként fogunk hivatkozni.

Az új rokkantsági nyugdíjasok létszámát megyénként és nemenként vizsgáltuk az aktív népesség belüli. A táblázatok nőkre, férfiakra külön és együttesen (3., 4. és 5. Táblázat) mutatják az egyes megyék és régiók demográfiai adatait, Budapestet külön kiemelve. Szerepelnek továbbá a megyéken belül a 2007. januárjában már rokkantsági nyugdíjban részesülők (a NYUFIG állománystatisztikája alapján) és az új rokkantsági megállapítások. E táblázatokban szerepel a már rokkantsági nyugdíjasok népesség belüli aránya %-ban és az új megállapítások aránya (ezrelékben) - a viszonyítási alap az aktív korú népesség és a korábban már megrokkantak különbsége. Ezen táblázatok utolsó sora a külföldi ügyek adatait tartalmazza, amelyekhez természetesen nem rendeltünk demográfiai adatokat.

Az 1., 2/f., 2/n. Ábrák mutatják a leírt arányokat megyénként és régióként. A vízszintes vonalak az országosan összesített értékeket jelölik a könnyebb összehasonlíthatóság kedvéért. Az egyes megyék sorrendjét a régiók szerint rendeztük, az ábrákon külön oszlopok jelölik a régiókhoz tartozó arányokat.

Az 1/m. Térkép Magyarország területén ábrázolja az egyes megyékben az új rokkantsági nyugdíjasok arányát az aktív népesség belüli.

A fenti táblázatokból és grafikonokból megállapítható, hogy a férfiak megrokkánási aránya (6,21 ezrelék) magasabb, mint a nőké (5,48 ezrelék). Ez a tendencia már 1996-tól kezdődően érvényes. Néhány megyében a megrokkánási arány szintén évek óta tartósan az országos átlag fölötti, pl. Tolna, Békés, Baranya, Heves és Csongrád megyékben.

A megyei adatok összevonásával elkészítettük a régiók szerinti megrokkánási arányokat mutató 1/r. Térképet is. A régiók szerinti összevonás azonban eltünteti az adott régióhoz tartozó megyék eltérő arányait, ez a jelenség jól látható pl. Dél-Dunántúl esetében, ahol

„összemosódik” a három megye (Somogy, Tolna és Baranya) közötti viszonylag nagy különbség.

Az új rokkantsági nyugdíjasokat születési évük szerint is összehasonlítottuk az összlakossággal a demográfiai adatok alapján (6. Táblázat).

### 2.3. Munkanélküliségi adatok

Rendszeresen visszatérő kérdés, hogy a megyei munkanélküliségi adatok és a megrokkánási arány között kimutatható-e valamilyen összefüggés.

A 2007. évi átlagos megyei munkanélküliségi adatok alapján készült a 3. Ábra, amely megegyéknként együtt mutatja a munkanélküliek és az új rokkantsági nyugdíjasok arányát az aktív korú népességben belül. Az ábráról az látszik, ahogyan a korábbi években is tapasztaltuk, hogy a magas munkanélküliség nem feltétlenül jár együtt a magas megrokkánási aránnyal. Pl. Budapesten a munkanélküliségi arány jóval alacsonyabb, mint a megrokkánási arány, Borsod, Nógrád, Somogy, Hajdú és Szabolcs megyékben pedig a munkanélküliség aránya jóval magasabb.

### 2.4. A felhasznált változók terjedelme

A 7. Táblázat nemenként és rokkantsági csoportonként mutatja be a vizsgált változók átlagát, szórását, minimumát és maximumát.

### 2.5. Nyugdíjmegoszlás

A nyugdíjak megoszlásáról grafikon készült nemek és rokkantsági csoportok szerinti bontásban. (4-9. Ábrák.)

Az alábbiakban összefoglaljuk rokkantsági csoportonként és nemenként a teljes ellátások átlagos értékeit. Az előző éviéhez képest **12,9 %**-kal növekedett az átlagos ellátás.

**Ö-2. táblázat**  
**2007-es új rokkantsági nyugdíjasok**  
**átlagos teljes ellátása (Ft)**

	<b>Férfiak</b>	<b>Nők</b>	<b>Együtt</b>
<b>I. csoport</b>	76 610	62 357	71 664
<b>II. csoport</b>	73 394	62 397	69 201
<b>III. csoport</b>	72 129	60 346	66 553
<b>Összesen</b>	72 476	60 669	67 102

A nyugdíjminimumban részesülők száma nemenként és rokkantsági csoportonként a következő:



**Ö-3. táblázat**  
**Nyugdíjminimumban részesülők száma 2007-ben**

	<b>Alapellátás (Ft)</b>	<b>Férfiak</b>	<b>Nők</b>	<b>Együtt</b>
<b>I. csoport</b>	29 070-29 370	6	6	12
<b>II. csoport</b>	28 040-28 340	29	57	86
<b>III. csoport</b>	26 830-27 130	133	316	449
<b>Összesen</b>		168	379	547
<b>Százalékban</b>		0,96%	2,59%	1,70%

A vizsgált 32 138 új rokkantsági nyugdíjasból 547-en részesültek a megállapított nyugdíjminimumban. Ez a vizsgált új rokkantsági nyugdíjasok 1,7%-a, ami jobb, mint az előző évi 2,4%-os arány. (A korábbi években ez az arány magasabb volt, pl. 2003-ban 8,7 %.) A nyugdíjminimum összege 2007. februárjában megváltozott a vizitdíj bevezetése miatt, ezért szerepel két érték az alapellátás-oszlop celláiban.

A megállapított teljes ellátások átlagának megyénkénti, és régiókénti alakulását mutatja a 8. Táblázat.

A táblázathoz készült két-szemponos szórásanalízis eredménye az, hogy mind a nemtől, mind a megyétől (a földrajzi hely társadalmi-gazdasági fejlettségétől) függ a nyugdíj nagysága, és a két hatás között kölcsönhatás is van.

A két faktor (a nem és a földrajzi hely) közötti kölcsönhatásra  $F(19,31874)=7,18$  a főhatásokra kapott F-érték, a nemi hatásra  $F(1,31874)=1156,3$  a megyei (földrajzi hely) hatásra  $F(19,31874)=32,6$ . Mindhárom F érték szignifikáns, azaz **jelentősen függ ezektől a faktoroktól a nyugdíjak nagysága**.

Férfiak esetében az átlagos teljes ellátás a legmagasabb Komárom megyében, 80 964 Ft, majd Fejér megyében 79 244 Ft, Budapest a negyedik helyen szerepel, itt az átlagos teljes ellátás 75 553 Ft, a legalacsonyabb Szabolcs megyében, 63 890 Ft.

Nőknél a legmagasabb az átlag Budapesten, 70 004 Ft, a legalacsonyabb pedig Szabolcs-megyében, 53 241 Ft.

A nyugdíjak nagyságának eltérése a kereseti adatok különbözőségével van összefüggésben. A 2/f. és 2/n. Térképeken a megyénkénti átlagos ellátást mutatjuk be. A régiók szerinti összesítésben férfiak esetében a legmagasabb az átlagos ellátás Közép-Dunántúlon, a legalacsonyabb Észak-Alföldön. Hasonlóan, mint a megrokknási arányok esetében, itt is „összemosódnak” a megyék közötti nagyobb eltérések.

Nőknél a régiók szerinti térkép (2/n. Térkép-régiók) alapján a legmagasabb az átlagos teljes ellátás Közép-Magyarországon, a legalacsonyabb Észak-Alföldön, és itt is azt tapasztaljuk, hogy a megyei különbségeket a régiós összevonás eltüntetheti.

A megállapított ellátás alapjául szolgáló átlagkereseteket is megjelenítettük a 3/f. és 3/n. Térképeken. Férfiaknál a legmagasabb a degresszió előtti átlagkereset Komárom megyében, és a régiók közül is Közép-Dunántúlhoz tartozik a legmagasabb átlagos érték. Nőknél

Budapesten a legmagasabb a depresszió előtti átlagkereset, és a Közép-Magyarország régió mutatja ugyanezt a képet.

## 2.6. Nyugdíjazási életkor

A nyugdíjazási életkort a következőképpen számítottuk ki:

A folyósítás kezdetének dátumából levonva a születési dátumot napokban számítva kapjuk meg a pontos életkort. Ezt 365-tel osztva és kerekítve kapjuk a NYKOR-nak elnevezett változót, amelyet a továbbiakban a nyugdíjazáskor betöltött életkornak is nevezünk.

Ebből a módszerből következik, hogy az aktuális évszámból a születési évszámot levonva nem feltétlenül ugyanezt az értéket kapjuk – így a 6. és 11. táblázatok közvetlen összevetése nem célravezető.

A nyugdíjazáskor betöltött életkor alakulását férfiak és nők esetében külön mutatja a 10/f. és 10/n. Ábra.

A 9. Táblázatban látható, hogy 2007-ben az új rokkantsági nyugdíjasok átlagos nyugdíjazási életkora összességében 50,0 év. Férfiaknál 50,6 év, nőknél 49,4 év volt az átlagos életkor. (2006-hoz képest a férfiaknál 0,5, a nőknél 0,8 évvel nőtt az átlag.)

Az életkorokkal egyidejűleg vizsgáltuk (a 2007-es normál halandósági táblát is használva), hogy mennyi a rokkantsági nyugdíjasok aktív korból kieső éveinek átlagos nagysága, azaz esetükben várhatóan hány év van hátra az öregségi korhatár eléréséig. Ennek a területi és nemenkénti alakulását is mutatja a 9. Táblázat.

A nyugdíjazási életkor vizsgálatánál megnéztük, hogy az egyes megyékben van-e eltérés az életkorok között.

Szórásanalízist végeztünk a megyéktől való függőség vizsgálatára.

Előállítottuk az F statisztikát, férfiak esetében a megyére, mint faktorra számított  $F(19,17373)=3,7$  ami szignifikáns F érték. Nőknél  $F(19,14501)=3,7$  szintén szignifikáns érték. Ez azt jelenti, hogy **az egyes megyékben a rokkantak nyugdíjazáskor betöltött életkor-átlagai különböznek.**

Mivel egy-egy életkorhoz kevés eset tartozna, ezért a további vizsgálatokhoz a rokkantsági nyugdíjasokat a nyugdíjazáskor betöltött életkoruk alapján csoportokba soroltuk úgy, hogy egy-egy csoport közel azonos létszámú legyen. A férfiakat így 18, a nőket pedig 14 csoportba soroltuk (megtartva az 1996-tól alkalmazott csoportosítást). Ezt mutatja a 11. Táblázat. Minthogy a férfiaknál az 56 fölöttiek, nőknél az 52 fölöttiek csoportja lett a legnagyobb létszámú, azért ezeket felbontottuk évenkénti csoportokra is (de ezt a finomítást nem alkalmaztuk a 15-18. ábrákon).

A korábban célul kitűzött ezer fős csoportnál lényegesen kisebbeket is kaptunk, aminek egyik oka a rokkantsági nyugdíjasok számának csökkenése, másrészt az átlagos nyugdíjazási kor megnövekedése. Érdeemes megjegyezni, hogy 2006-hoz hasonlóan, az utolsó összevont kategóriában a férfiaknál a legmagasabb ellátásokat kapták az 59 fölöttiek – míg a nőknél az 56 fölöttiek meglepően alacsony ellátásokat kaptak.

## 2.7. A megrokkulás és a folyósítás kezdete közötti idő

A 11/f. és 11/n. Ábrák a folyósítás kezdőnapja és a megrokkulás dátuma között eltelt idő (napokban számítva) megoszlását mutatja nemenként. Az ábrák alapján az esetek nagy részében ez az időszak 10 nap alatti.

## 2.8. A megrokkánáskor betöltött életkor

A 12/f. és 12/n. Ábrák mutatják a megoszlást. Az elemzésekhez a nyugdíjazáskor betöltött életkort használtuk, amely jobban illeszthető az egyéb megállapítási adatokhoz (szolgálati idő, bér adatok stb.).

# 3. Elemzések

## 3.1. A figyelembe vett szolgálati idő alakulása

A vizsgált rokkantsági állomány szolgálati idejének megoszlását mutatják a 13/f. és 13/n. Ábrák.

A szolgálati idő és az életkor (az adatbázisban Nykor néven használjuk) közötti összefüggést a két változó közötti lineáris regresszió meghatározásával adtuk meg.

A regressziós egyenest a teljes mintára (férfiakra és nőkre külön) határoztuk meg, de a 14/f és 14/n. ábrák csak az egyes életkor-csoportokhoz tartozó átlagértékeket mutatják a regressziós egyenes mellett.

### Férfiak szolgálati ideje

A regressziós egyenes egyenlete:

$$\text{Szolgálati idő} = 0,97 * \text{Nykor} - 19,3.$$

A korreláció  $R=0,75$ , és a regressziós meredekségre számított t-próba értéke szignifikáns, ami a változók közötti fenti lineáris kapcsolatot igazolja.

A fenti egyenest a következő alakban is felírhatjuk:

$$\text{Szolgálati idő} = 0,97 * (\text{Nykor} - 19,9),$$

ami úgy is értelmezhető, hogy a férfiaknak 19,9 éves koruk felett minden életévük 0,97 év szolgálati időt eredményez, azaz évente 11,5 hónapot.

A grafikon (14/f. Ábra) utolsó pontja (ezt a rajzon más szimbólummal jelenítettük meg) a 2007-es hatályú öregségi nyugdíjas férfiak átlagos életkorához (60,0 év) tartozó átlagos szolgálati időt (39,9 év) mutatja. Az ábra alapján az öregségi nyugdíjasok átlagos szolgálati ideje közel van a rokkantsági nyugdíjasok életkortól függő szolgálati idejére illesztett regressziós egyeneséhez, a különbség mindössze 1 év.

### Nők szolgálati ideje:

A nők szolgálati idejére elvégeztük ugyanazokat a vizsgálatokat, mint a férfiak esetében (14/n. Ábra).

A szolgálati idő és az életkor között a következő lineáris regressziót kaptuk:

$$\text{Szolgálati idő} = 0,82 * \text{Nykor} - 13,0$$

A korreláció  $R=0,67$ , és a regressziós meredekségre számított t-próba értéke szintén szignifikáns.

A regressziós egyenest a következő alakban is felírhatjuk:

$$\text{Szolgálati idő} = 0,82 * (\text{Nykor} - 15,8),$$

ami azt jelenti, hogy lineárisan közelítve, a nőknek 15,8 éves koruk felett minden életévük 0,8 év szolgálati időt eredményez, azaz évente 9,9 hónapot.

A grafikon utolsó pontja (a többi ponttól eltérő mintázatú) a 2007-es hatályú öregségi nyugdíjas nők átlagos életkorához (57,8 év) tartozó átlagos szolgálati időt (36,7 év) mutatja. Nők esetében az öregségi nyugdíjasokat ábrázoló pont nem „fekszik” úgy a regressziós egyenesre, mint a férfiaknál, a különbség itt 2,1 év.

Mindkét nem esetében az öregségi korhatárhoz közelállók átlagos szolgálati ideje a regressziós egyenes alatt van, a korábbi években is azt tapasztaltuk, hogy e korosztály átlagos szolgálati ideje kevesebb, mint azt az életkoruk alapján várnánk.

A szolgálati idővel összefüggésben megnéztük, hogy a különböző megszerzett szolgálati időkhöz átlagosan mennyi teljes ellátás tartozik (10. Táblázat).

### **3.2. A nyugdíj alapjául vett (degresszió előtti) átlagkeresetek alakulása az életkor függvényében**

Az alábbiakban (degresszió előtti) „átlagkereset”-en a törvényi rendelkezésen alapuló számított értéket értjük. (A nyugdíjárulék-alapként szolgáló keresetekből az 1988. január 1-jétől a nyugdíjazásig tartó ún. átlagszámítási időszakra vonatkozóan, jogszabály szerinti valorizációval állapítják meg.)

#### Férfiak átlagkeresetének vizsgálata

A 15. Ábrán bemutatjuk az egyes életkor-csoportokhoz tartozó átlagkereseti-eloszlásokat. Az összehasonlítás céljából feltüntettük a 2007-es öregségi nyugdíjasok átlagkeresetének eloszlását is.

Az ábrán a kialakított 18 életkori csoporthoz tartozó eloszlás együttesen szerepel. A 11. Táblázat pedig bemutatja az egyes csoportokhoz tartozó, degresszió előtti átlagkeresetek értékeit is. Az ábra jól érzékelteti, hogy az életkor előrehaladtával az eloszlások „csúcsai” jobbra tolódnak, és egyre laposabbá válnak, azaz a keresetek nem koncentrálnak egyetlen érték köré. Az öregségi nyugdíjasok esetében pedig lényegesen magasabb a nagyobb átlagkeresetekhez tartozók aránya is.

Az átlagkeresetek eloszlását, az ilyen és hasonló esetekben használatos, lognormális eloszlással közelítettük, majd a lognormális eloszlás paramétereinek határoztuk meg az életkortól való függését.

Megvizsgáltuk, hogy a lognormális eloszlás paraméterei,  $\mu$  és  $\sigma$  hogyan függnek az életkortól, és a következő regressziós görbéket kaptuk:

$$\mu = 0,554 * \ln(\text{Nykor}) + 9,32$$

$$\sigma = 0,0027 * \text{Nykor} + 0,174.$$

A  $\mu$ -re meghatározott regressziós görbe (2007-ben a logaritmikusan illesztés bizonyult jobbnak) alapján az öregségi nyugdíjasok átlagkeresetéhez a  $\mu(\text{öregségi}) = 11,57$  érték tartozna, míg az öregségi saját becslésére a  $\mu = 11,78$  adódott.

A  $\sigma$  paraméter esetében  $\sigma(\text{öregségi}) = 0,34$ , míg az öregségi saját becslésére a  $\sigma = 0,38$  értéket kaptuk.

A becsült eloszlások alapján azt mondhatjuk, hogy a férfi rokkantsági nyugdíjasok átlagkereset szempontjából rosszabb helyzetben vannak, mint az öregségi nyugdíjasok, mert a rokkantak pályáját leíró regressziós görbét folytatva, nem jutnának el az öregségi helyzetébe. A becsült paraméterekkel a rokkantsági nyugdíjasok átlagkereset eloszlását folytatva az öregségi korhatárig, az eloszlás várható értéke 28 ezer forinttal kevesebb, mint az öregségi nyugdíjasok tényleges adatából számított várható érték.

#### Nők átlagkeresetének vizsgálata

A 16. Ábra, a férfiakéhoz hasonlóan a 14-féle életkor-csoport átlagkereseti eloszlását mutatja a 2006-os női öregségi nyugdíjasok átlagkeresetével együtt.

A lognormális közelítésre kapott  $\mu$  és  $\sigma$  paraméterek az életkor függvényében:

$$\mu = 0,3162 * \ln(\text{Nykor}) + 10,076$$

$$\sigma = 0,0042 * \text{Nykor} + 0,123$$

Az öregségi saját paraméterei  $\mu = 11,66$   $\sigma = 0,36$ , míg az életkor alapján becsült értékek:  $\mu(\text{öregségi}) = 11,35$   $\sigma(\text{öregségi}) = 0,365$

A becsült eloszlások alapján a nőknél is elmondhatjuk, hogy a rokkantsági nyugdíjasok átlagkereset szempontjából rosszabb helyzetben vannak, mint az öregségi nyugdíjasok. A becsült paraméterekkel a rokkantsági nyugdíjas nők átlagkereset eloszlását folytatva az öregségi korhatárig, az eloszlás várható értéke 31 ezer forinttal kevesebb, mint az öregségi nyugdíjasok tényleges adatából számított várható érték.

### **3.3. Átlagkereset, nyugdíj és a szolgálati idő együttes bemutatása**

#### 17. Ábra és 11. Táblázat.

Az ábra együtt mutatja a különböző életkori csoportok átlagos szolgálati idejét, átlagos nyugdíját (teljes ellátás) és az átlagkeresetét. (A szolgálati idő években számítva nem mutatna semmit az ábrán: alig távolodna el a vízszintes tengelytől. Emiatt a 12-szeresét, vagyis a hónapokban mért értékét ábráztuk – így jól látszik a lineáris tendencia.)

Ahogy korábban is láttuk, a szolgálati idő szempontjából nincs lényeges különbség a rokkantsági és az öregségi nyugdíjasok között, viszont az átlagkereset és a nyugdíj az öregségi nyugdíjasok esetében kedvezőbb.

Meg kell azonban jegyezni, és ez óvatosságra is int, hogy az öregségi nyugdíjasokra számított statisztikákhoz sokkal nagyobb mintát használtunk, mint az egyes életkori csoportokhoz, amelyeknél az átlagos létszám kb. 1000 fő volt.

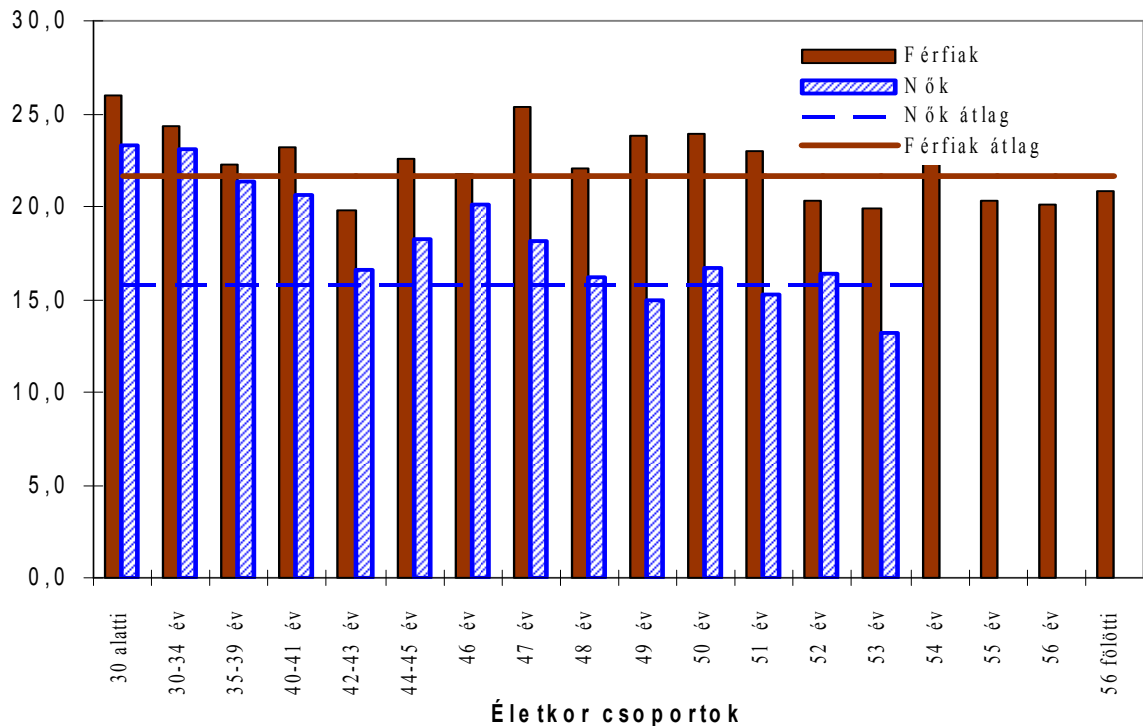
Az öregségi nyugdíjkorhatár változásával együtt növekedett a rokkantsági nyugdíjasok átlagéletkora is. A korábban használt életkori csoportok létszám-adatai ennek megfelelően már korábban is módosultak, a 2007-es adatoknál a férfiakra az 56 évesnél idősebbek száma 3293 fő volt (az új rokkantsági nyugdíjasok 19%-a), míg a fiatalabb évjáratok létszáma jelentősen csökkent. A nőknél pedig az 52 évesnél idősebbek már 5973-an voltak (az új rokkantsági nyugdíjasok 38%-a). Nőknél tehát jóval magasabb az új rokkantsági nyugdíjasokon belül az idősebbek aránya. (A korábbi elemzésekkel összehangban, most is ezeket a kategóriákat használtuk, de a 11. táblázatban tájékoztató jelleggel tovább részleteztük ezeket a korosztályokra.)

### **3.4. A rokkantság mértéke a különböző életkori csoportokban**

A nyugdíjasok halandóságának vizsgálata során láttuk, hogy a fiatalon megrokkantak életkilátásai nagyon kedvezőtlenek, ezért részletesebben vizsgáltuk 2006-hoz hasonlóan, az I. és II. fokozatú rokkantak arányait a különböző életkori csoportokban.

Fiatalabb korban feltehetően még nem a fokozottabb ütemű „elkopás” miatt válik valaki rokkanttá, hanem inkább valamilyen súlyos betegség miatt, amelynek következménye lehet a magasabb halálozási valószínűség, illetve ezzel összefüggésben a várható rövidebb élettartam.

### Az I. és II. rokkantsági csoportbeliek aránya (%) 2007-ben a rokkantsági nyugdíjasok között



Ö-1. ábra

Az Ö-1. ábra alapján látszik, hogy nőknél valamennyi korosztályban alacsonyabb az I. és II. fokozatúak aránya, mint a férfiaknál és mindkét nemnél a legmagasabb a 30 év alatti korcsoportban (férfiaknál 25,9%, nőknél 23,3%). Férfiaknál hasonlóan magas ez az arány (25,4%) a 47 éves korcsoportban is. A fenti arányt vizsgálva, nőknél a 30 év alattiaknál a legmagasabb, majd a 30-34 éves korosztály adatai következnek. Az idősebbek között már kisebb I. és II. fokozatú arányt kaptunk. 2006-ban is azt tapasztaltuk, hogy a fiatalabbak között magasabb a súlyosabb rokkantak aránya.

### 3.5. A rokkantsági nyugdíjasok bruttó kereseteinek vizsgálata

A nyugdíj megállapítása az 1988-tól kezdődő évenkénti bruttó átlagkeresetek alapján történik, amennyiben elegendő az adott évi figyelembe vehető napok száma. Ha 1988-tól kezdődően nem sikerült elegendő kereseti adatot figyelembe venni, úgy a korábbi évekről is szerepelhet kereseti adat. Az állományunk is tartalmazott néhány esetben 1988 előtti kereseti adatokat, de az egységes kezelhetőség érdekében csak az utolsó 20 év (1988-2007) adataira szorítkoztunk. Ahogy már a bevezetőben említettük, havi bruttó keresetekkel dolgoztunk, amelyek a befogadási határok figyelembe vételével álltak rendelkezésünkre.

A 18. Ábra az életkor-csoportokhoz tartozó bruttó keresetek átlagait mutatja 1998-tól 2007-ig. Mivel a 20 év adataiból készült ábra nem volt jól áttekinthető, így csak az utolsó 10 év adatait tüntettük fel.

### 3.5.1. Klaszteranalízis

A havi bruttó keresetek alapján az új rokkantsági nyugdíjasokat olyan egymástól elkülönülő csoportokba akartuk besorolni, amely csoportok tipikusak lehetnek a kereseti pályák szempontjából.

Az 1988-2005-es bruttó keresetek alapján az állományt jól definiálható homogén csoportokba osztottuk a klaszteranalízis segítségével. A 2006-os évre már jóval kevesebb esetben volt adatunk, így az utolsó két évet kihagytuk a klaszterosítás során. A 32 ezer új rokkantsági nyugdíjas adatai között csak 12 ezer olyan megállapítás szerepelt, amelyekben az 1988-2005-ös kereseti adatsor teljes volt. A klaszterosítás során csak ezeket az eseteket lehetett figyelembe venni.

### 3.5.2. A klaszteranalízis eredményei

Az előzetesen tervezett 10 csoportból (klaszter) végül kilencbe került megállapítási adat, az algoritmus alkalmazása során az utolsó, 10. klaszterben csak 1 eset maradt, ezt a csoportot természetesen kihagytuk a további elemzésekből.

A kialakított 9 csoport középpontját a 12. Táblázatban mutatjuk be.

A csoportokat az általuk meghatározott kereseti pályák alapján monoton sorrendbe tettük, és az alábbiak szerint neveztük el azokat:

CS-AL1, CS-AL2 (különböző mértékben, de alacsony keresetek),

CS-MER (alacsony keresetekről induló, de az időszak végére megemelkedő keresetek).

CS-MT1, CS-MT2 (megtört kereseti pályák),

CS-ATA, CS-ATF (a kialakított csoportok átlagához közeli, egyik alatta, a másik fölötté haladó pálya)

CS-MAG (magas keresetek),

CS-LMA (legmagasabb keresetűek csoportja).

Ezzel a nevekkal azonosítjuk a csoportokat a következő elemzésekben is.

A táblázatban feltüntettük a középpontok átlagait is, továbbá ezen időszak KSH által közölt kereseti adatait (KSH: alkalmazásban állók bruttó keresete) is, a legutolsó oszlopban. Azt rögtön megállapíthatjuk, hogy a kialakult csoportok középpontjaiból képzett súlyozott átlag, mint "kereseti pálya" a KSH-kereseteknél alacsonyabb értékeket tartalmaz: az "olló" 1992-től kezd szétnyílni, és 2005-re már a csoportok átlaga csak 82%-a a KSH-adatnak. Megjegyzendő azonban, hogy a KSH kereseti adatai nincsenek a (havi) befogadási határonál levágva.

A táblázatban feltüntettük a kialakított csoportok létszámait is, továbbá a csoporthoz tartozók átlagos alapellátását és szolgálati idejét. A táblázat alatti rajz pedig szemléletesebbé teszi a kialakult csoportokat, hogyan viszonyulnak egyrészt a KSH kereseti adataihoz, másrészt tendenciájukban "gazdagodó" vagy esetleg "elszegényedő" csoportokról van-e szó. (CS-LMA gráfja „kilóg” az ábrából, de a függőleges tengely beosztásának sűrítése kevésbé áttekinthető ábrát eredményezne.)



Országosan az összes foglalkoztatott bruttó havi átlagkeresete az 1988. évi 8 968 Ft/hó-ról 2005-re 158 343 Ft/hó-t ért el, ami több mint 17-szeres növekedést jelent (nominál értékben). Ezen belül az egyes évek egymáshoz viszonyított (tárgyév/előző év) növekedési üteme, összehasonlítva a 12. táblázatban bemutatott bruttó kereseti adatokkal az alábbi:

**Ö-4. táblázat**  
**A 2007-es új rokkantsági nyugdíjasok**  
**bruttó keresetei alapján kialakított csoportok átlagának**  
**növekedési üteme (%)**

Évek	Klaszter átlagok növekedési üteme	KSH bruttó keresetek növekedési üteme
1989/88	121,4	117,9
1990/89	128,5	127,2
1991/90	124,7	133,4
1992/91	120,6	124,3
1993/92	119,2	121,9
1994/93	119,5	124,9
1995/94	114,2	117,4
1996/95	114,8	119,2
1997/96	124,6	122,7
1998/97	119,0	113,6
1999/98	115,1	116,3
2000/99	111,9	113,8
2001/00	116,3	117,9
2002/01	116,2	118,4
2003/02	116,0	112,9
2004/03	105,2	105,4
2005/04	108,4	108,8
2005/88	1499,8	1765,6

Az országos bruttó kereseti adatok és a klaszteres eredmények alapján képzett, a rokkantakra vonatkozó súlyozott átlagértékek (Ft/hó) grafikus ábrázolása jól mutatja, hogy az egyes kereseti pályák egyre jobban eltávolodtak egymástól.

### 3.5.3. A klaszterek fő jellemzői

A 12. Táblázatból látszik, hogy a klaszterek által meghatározott 9 kereseti pályából összehasonlítva a KSH adatokkal, többségükre az alacsony keresetek a jellemzőek.

Itt jegyezzük meg, hogy a 2006-ban kialakult CS-NAL csoport, a nagyon alacsony keresetek csoportja a 2007-es vizsgálatban nem jelent meg.

Az alacsony keresetűeket tartalmazó csoport a CS-AL1 és CS-AL2, különböző mértékben viszonyulnak a KSH kereseti adatokhoz. A CS-AL1 csoportban a KSH keresetek kb. harmada, a CS-AL2-ben az AL1-beli keresetek másfélszerese jellemző. A két csoportba együttesen a vizsgált adatok 17,5%-a tartozik.

A CS-MER (meredeken emelkedő) alacsony keresetekről induló, de az időszak végére a CS-AL2 csoport kereseteinek másfélszeresét éri el. Ennek megfelelően a dinamikája a második legmagasabb értékű a csoportok között.

A CS-MT1 és CS-MT2-es csoportokat röviden úgy jellemezhetjük, hogy a „megtört kereseti pályával rendelkezők csoportjai”. A CS-MT1-es csoportbeliek keresetei a KSH átlagoknál magasabban induló, de a 90-es évek közepéig alig változó átlagokkal rendelkeznek. A CS-MT2 csoportra pedig az jellemző, hogy a jól induló keresetek növekedési üteme a 90-es évek második felétől jelentősen mérséklődött. A két csoportba együttesen a vizsgált esetek 15,4%-a tartozik.

A két, átlaghoz közeli csoport, a CS-ATA és CS-ATF a kialakított csoportok átlagához közeli, az egyik az alatt, a másik az átlag fölött halad a vizsgált időszakban., ebbe a két csoportba viszonylag magas arányban (36,2%) kerültek a rokkantsági nyugdíjasok.

Két magas kereseteket tartalmazó csoport alakult ki, amelyeket CS-MAG és a CS-LMA névvel azonosítunk. Mindkét csoportbeliek évenkénti bruttó átlagkeresetei jóval meghaladta a KSH adatait. A két csoportba együtt a rokkantsági nyugdíjasok 25,2%-a került.

### Összefoglalva a fő jellemzők vizsgálatát:

A kereseteket forintban kifejezve

A kialakított csoportok között 3 olyan van (CS-ATF, CS-MAG és CS-LMA), amelyekben a keresetek a csoportok átlagos értékei fölöttiek. A többi csoport pedig az átlag alatt haladó, különböző mértékben alacsony keresetűek csoportjai.

A keresetváltozás dinamikáját tekintve

**Ö-5. táblázat**  
**A kialakított csoportok kereseti adatainak két szélső éve**  
**(1988 és 2005) közötti növekedési arány és átlaga %-ban**

	CS-AL1	CS-AL2	CS-MER	CS-MT1	Cs-MT2	Cs-ATA	Cs-ATF	CS-MAG	CS-LMA	Átlag	KSH adatok
<b>2005/88</b>	1168%	1029%	2001%	672%	659%	1551%	1481%	1948%	2206%	1500%	1766%
<b>Átlagos növekedési ütem</b>	16%	15%	19%	12%	12%	17%	17%	19%	20%	17%	18%

Megállapíthatjuk, hogy csak a CS-MER és a két legmagasabb kereseteket tartalmazó csoport növekedési üteme érte el a KSH 18 %-os átlagos növekedését.

Figyelembe kell venni azt is, hogy a rokkantsági nyugdíjba kerüléskor betöltött életkor zömében 46-50 év közé esik, tehát a kereseti pályák az eddig az életkorig elért kereseteket tükrözik.

### 3.5.4. A klaszterek nemenkénti összetétele

**Ö-6. táblázat**  
**Az 1988-2005-ös keresetek alapján kialakított csoportok**  
**nemek szerinti összetétele**

2007-es csoportok	Férfi	Nő	Együtt	Férfi	Nő	Férfiak a klasztereken belül	Nők a klasztereken belül
	Esetszám	Esetszám	Esetszám	%	%	%	%
CS-AL1	522	350	872	4,19%	2,81%	6,98%	7,04%
CS-AL2	630	675	1 305	5,06%	5,42%	8,42%	<b>13,58%</b>
CS-MER	207	507	714	1,66%	4,07%	2,77%	<b>10,20%</b>
CS-MT1	718	135	853	5,77%	1,08%	<b>9,60%</b>	2,72%
CS-MT2	861	205	1 066	6,91%	1,65%	<b>11,51%</b>	4,12%
CS-ATA	1022	1021	2 043	8,21%	8,20%	13,66%	<b>20,53%</b>
CS-ATF	1525	936	2 461	12,25%	7,52%	20,38%	18,83%
CS-MAG	1194	825	2 019	9,59%	6,62%	15,96%	16,59%
CS-LMA	803	318	1 121	6,45%	2,55%	<b>10,73%</b>	6,40%
Összesen	7 482	4 972	12 454	60,08%	39,92%	100,00%	100,00%

A táblázat tartalmazza a nemenkénti létszám-adatokat, továbbá a nemek százalékos arányát az egyes csoportokban és a csoportok között. Az utolsó sor mutatja a csoportosításnál figyelembe vett 12 454 új rokkantsági nyugdíjas nemek szerinti összetételét. A férfiak aránya 60,1 %, a nőké ennek megfelelően 39,9 %. Emlékeztetőül, a teljes állományban 54,5 % volt a férfiak aránya.

A táblázatból az látszik, hogy a CS-MT1, a CS-MT2 és a CS-LMA csoportokba kerültek többségben a férfiak, míg a CS-AL2, a CS-MER és CS-ATA csoportokban vannak többségben a nők.

A férfiakat jellemző kereseti pályák tehát:

- a megtört keresetek,
- a kifejezetten magas keresetek csoportjai.

A nőket jellemzi hangsúlyosabban:

- az alacsony, a meredeken emelkedő és az átlagos alatti kereseteket tartalmazó kereseti pálya.

A többi csoportban nincs olyan jelentős eltérés egyik nem javára sem.

### 3.5.5. A csoportok földrajzi megoszlása

A 14. Táblázaton láthatjuk a klaszteranalízisben résztvevő ellátottak megyénkénti létszámaikat és arányait a kialakított csoportokon.

A 15. Táblázat az egyes megyék "relatív" részvételi arányait mutatja szemléltető formában. A "relatív" itt azt jelenti, hogy az egyes klaszterekben a különböző megyék az átlaghoz viszonyítva milyen mértékben szerepelnek.

A táblázat alapján egyetlen csoporthoz általában több földrajzi terület is tartozik, ezek közül néhány jellemző esetet emelünk ki.

A legnagyobb kereseteket tartalmazó CS-LMA csoportban nagyobb az átlagosnál Budapest és Hajdú megye aránya, míg a magas keresetknél Budapest mellett Borsod megye fordul elő magasabb arányban.

A megtört kereseti pályákhoz (CS-MT1 és CS-MT2-es csoport) Budapest, Pest, Nógrád, Somogy, Fejér és Zala megyék tartoznak.

A legalacsonyabb keresetek Baranya, Bács-, Somogy és Zala megyékre jellemzőek. Érdemes kiemelni Zala megyét, amely a hat átlag alatti csoportból ötben szerepel magasabb aránnyal.

A megyei összehasonlítások mellett elvégeztük a megyéket összefogó **régiók** szerinti elemzést is. Ennek eredményét mutatják a 14/régió és a 15/régió Táblázatok.

Az összevonás miatt a megyékre kialakult struktúra is módosult, pl. a magas kereseteket elsősorban a Közép-Magyarország régióban találjuk, miközben a legalacsonyabb keresetek Dél-Dunántúlra kerültek. A meredeken emelkedő keresetek pedig Észak-Magyarországra jellemzőek.

A klaszteranalízis során vizsgált jellemzőket együttesen mutatja be az alábbi összefoglaló táblázat. Utolsó két oszlopában feltüntettük a csoporthoz tartozó átlagos alapellátást és a szolgálati időt. A megszerzett szolgálati időkben jelentős eltérés nincs.

A bemutatott átlagos alapellátások viszont jól tükrözik a kereseti pályákat is: A legmagasabb átlagos ellátás majdnem négyszerese a legalacsonyabbnak (156 736 Ft - 39 594 Ft)

Külön érdemes kiemelni a CS-MT1 és CS-MT2 csoportokat. Az elsőben a viszonylag jól induló keresetek a 90-es évek közepéig alig változtak és később is csak lassan növekedtek. A másodikban a jól induló keresetek növekedési üteme esett vissza a 90-es évek második felében, ami a két csoport átlagos alapellátásában 23 ezer Ft eltérést eredményezett az utóbbi csoport javára.

**Összefoglaló Táblázat**  
**A 2007-es új rokkantsági nyugdíjasok bruttó keresetei alapján kialakított csoportok főbb jellemzői**

<b>Csoportok</b> (létszám)	<b>Keresetek nagysága</b>	<b>Keresetek dinamikája 1988-hoz viszonyítva (2005/1988)</b> [A KSH kereseteknél: 1766%]	<b>Nemek többségi aránya</b>	<b>Jellemző földrajzi terület</b>	<b>Átlagos alapellátás (Ft)</b>	<b>Átlagos szolgálati idő (év)</b>
<b>CS-AL1</b> (872)	Alacsony keresetek csoportja, az évenkénti átlagkeresetek a KSH keresetek harmada körül alakultak	1168% Átl. növekedési ütem: 16%	---	Baranya, Bács-, Somogy és Zala m.	39 594	34
<b>CS-AL2</b> (1305)	Alacsony keresetek csoportja, de az AL1 csoport kereseteinek kb. másfélszerese a teljes időszakra átlagolva.	1029% Átl. növekedési ütem: 15%	Nők	Somogy, Jász-, Vas és Zala m.	55 828	34
<b>CS-MER</b> (714)	Alacsony keresetokről induló, de az időszak végére az AL2 csoportbeliek másfélszeresét éri el. Ennek megfelelően a dinamikája a második legmagasabb értékű a csoportok között.	2001% Átl. növekedési ütem: 19%	Nők	Heves, Nógrád, Somogy, Szabolcs, Tolna és Veszprém m.	54 707	34
<b>CS-MT1</b> (853)	Megtört kereseti pálya, a KSH-kereseteknél jobban induló, de a 90-es évek közepéig alig változó átlagokkal, amit a dinamika is kifejez..	672% Átl. növekedési ütem: 12%	Férfiak	Nógrád, Pest, Somogy és Zala m.	58 483	36
<b>CS-MT2</b> (1066)	Jól induló keresetek, de a 90-es évek második felétől a növekedés üteme jelentősen mérséklődik, ami dinamikájában is jól látszik	659% Átl. növekedési ütem: 12%	Férfiak	Budapest, Fejér, Nógrád, Pest és Zala m.	81 313	36
<b>CS-ATA</b> (2043)	A kialakított csoportok átlaga alatti, de annak dinamikáját követő keresetek	1551% Átl. növekedési ütem: 17%	Nők	Bács-, Vas és Zala m.	71 074	35
<b>CS-ATF</b> (2461)	A kialakított csoportok átlaga feletti, és annak dinamikáját követő keresetek.	1481% Átl. növekedési ütem: 17%	---	Fejér m.	90 429	36
<b>CS-MAG</b> (2019)	A KSH átlagok feletti magas keresetek.	1948% Átl. növekedési ütem: 19%	---	Budapest és Borsod m.	115 292	36
<b>CS-LMA</b> (1121)	Kifejezetten magas keresetek csoportja.	2206% Átl. növekedési ütem: 20%	Férfiak	Budapest és Hajdú m.	156 736	36

#### 4. A táblázatok, ábrák, térképek és mellékletek jegyzéke - 2007

1. Táblázat	Az új rokkantak adatállománya dBASE- és SPSS-állománystruktúrák
2/f. Táblázat	Az új rokkantsági nyugdíjasok területi statisztikája Áttekintő táblázat - Férfiak
2/n. Táblázat	Az új rokkantsági nyugdíjasok területi statisztikája Áttekintő táblázat - Nők
2/*. Táblázat	Az új rokkantsági nyugdíjasok területi statisztikája Áttekintő táblázat - Együtt
3. Táblázat	Az új rokkantsági nyugdíjasok területi megoszlása, arányuk az aktív korú nem rokkant népességhez.(nők)
4. Táblázat	Az új rokkantsági nyugdíjasok területi megoszlása, arányuk az aktív korú nem rokkant népességhez.(férfiak)
5. Táblázat	Az új rokkantsági nyugdíjasok területi megoszlása, arányuk az aktív korú nem rokkant népességhez. (férfiak és nők együtt)
6. Táblázat	Népesség - új rokkantak összehasonlítása
7. Táblázat	Az új rokkantsági nyugdíjasok vizsgálata rokkantsági csoportonként, nemenként (esetszám, átlag, szórás, minimum, maximum) (12 oldal)
8. Táblázat	Az új rokkantsági nyugdíjak területenként és nemenként
9. Táblázat	Aktív életszakaszból kieső idő - nyugdíjazási korokkal
10. Táblázat	2007-os rokkantsági nyugdíjasok ellátása szolgálati idő szerint Férfiak-Nők-Együtt (3 oldal)
11. Táblázat	Korcsopontonkénti összehasonlító táblázat
12. Táblázat	Bruttó keresetek alapján kialakított csoportok, kereseti pályák (ábrával)
13. Táblázat	A bruttó keresetek alapján kialakított csoportok jellemzői nemenként (2 oldal)

14/megyei Táblázat	A megyék létszámadatai és arányai a bruttó keresetek alapján kialakított csoportokban
15/megyei Táblázat	A megyék aránya a bruttó keresetek alapján kialakított csoportokon belül, a csoportosításban résztvevők "összesen" arányaihoz viszonyítva
14/régió Táblázat	A régiók létszámadatai és arányai a bruttó keresetek alapján kialakított csoportokban
15/régió Táblázat	A régiók aránya a bruttó keresetek alapján kialakított csoportokon belül, a csoportosításban résztvevők "összesen" arányaihoz viszonyítva
1. Ábra	Az új rokkantsági nyugdíjasok arányai az aktív (aktív korú, de nem rokkantnyugdíjas) népességben belül (férfiak és nők együtt)
2/f. Ábra	Az új rokkantsági nyugdíjasok arányai az aktív (aktív korú, de nem rokkantnyugdíjas) népességben belül (férfiak)
2/n. Ábra	Az új rokkantsági nyugdíjasok arányai az aktív (aktív korú, de nem rokkantnyugdíjas) népességben belül (nők)
3. Ábra	Az új rokkantsági nyugdíjasok és munkanélküliek arányai az aktív korú népességben belül (férfiak és nők együtt)
4. Ábra	I. csoportbeliek nyugdíja – férfiak (hisztogram)
5. Ábra	I. csoportbeliek nyugdíja – nők (hisztogram)
6. Ábra	II. csoportbeliek nyugdíja – férfiak (hisztogram)
7. Ábra	II. csoportbeliek nyugdíja – nők (hisztogram)
8. Ábra	III. csoportbeliek nyugdíja – férfiak (hisztogram)
9. Ábra	III. csoportbeliek nyugdíja – nők (hisztogram)
10/f. Ábra	Férfiak nyugdíjazási kora (hisztogram)
10/n. Ábra	Nők nyugdíjazási kora (hisztogram)
11/f. Ábra	Férfiak folyósítás-megrokkánás között eltelt ideje (hisztogram)
11/n. Ábra	Nők folyósítás-megrokkánás között eltelt ideje (hisztogram)
12/f. Ábra	Férfiak megrokkánási kora (hisztogram)
12/n. Ábra	Nők megrokkánási kora (hisztogram)
13/f. Ábra	Férfiak szolgálati ideje (hisztogram)
13/n. Ábra	Nők szolgálati ideje (hisztogram)

14/f. Ábra	Férfiak szolgálati ideje az életkor függvényében (regressziós egyenes)
14/n. Ábra	Nők szolgálati ideje az életkor függvényében (regressziós egyenes)
15. Ábra	Férfiak átlagkeresetének megoszlása életkor-csoportonként
16. Ábra	Nők átlagkeresetének megoszlása életkor-csoportonként
17. Ábra	Korcsoportok szerinti átlagkereset-nyugdíj-szolgálati idő (férfi, nő két ábrára szétválasztva)
18/f. Ábra	Bruttó átlagkeresetek - férfiak - korcsoportonkénti összehasonlító ábrája
18/n. Ábra	Bruttó átlagkeresetek - nők - korcsoportonkénti összehasonlító ábrája
1/m. Térkép	Az új rokkantsági nyugdíj-megállapítások megyéenkénti arányai az aktív népességhez {5. táblázat}
1/r. Térkép	Az új rokkantsági nyugdíj-megállapítások régióenkénti arányai az aktív népességhez {5. táblázat}
2/f. Térkép – megyék	Férfiak teljes ellátásainak megyéenkénti átlagai {2/f. táblázat}
2/f. Térkép – régiók	Férfiak teljes ellátásainak régióenkénti átlagai {2/f. táblázat}
2/n. Térkép – megyék	Nők teljes ellátásainak megyéenkénti átlagai {2/n. táblázat}
2/n. Térkép – régiók	Nők teljes ellátásainak régióenkénti átlagai {2/n. táblázat}
3/f. Térkép – megyék	A nyugdíj alapjául szolgáló átlagkeresetek megyéenként - férfiak {2/f. táblázat}
3/f. Térkép – régiók	A nyugdíj alapjául szolgáló átlagkeresetek régióenként- férfiak {2/f. táblázat}
3/n. Térkép – megyék	A nyugdíj alapjául szolgáló átlagkeresetek megyéenként - nők {2/n. táblázat}
3/n. Térkép – régiók	A nyugdíj alapjául szolgáló átlagkeresetek régióenként - nők {2/n. táblázat}
1. Melléklet	Az új rokkantsági nyugdíjasok megyéenkénti statisztikája (A megyék a régiók sorrendjében rendezve /20 táblázat/)
2. Melléklet	Az új rokkantsági nyugdíjasok régióenkénti statisztikája (7 oldal)
3. Melléklet	Az új rokkantsági nyugdíjasok összesített statisztikája (belföld/külföld) ( 3 oldal)