

1/2006. Táblázat

2006-os új öregségi nyugdíjasok születési év és ellátástípus szerinti létszám adatai

Férfiak

Születési év	Öregségi	Bányász	Művész	Közzszolgálati járadék	Korenged- ményes	Összesen
1914	1					1
1915	2					2
1916						0
1917	1					1
1918	1					1
1919	1					1
1920	1					1
1921	5					5
1922	1					1
1923	4					4
1924	3					3
1925	8					8
1926	7					7
1927	6					6
1928	9					9
1929	18					18
1930	13					13
1931	24					24
1932	21					21
1933	16					16
1934	18					18
1935	24					24
1936	34					34
1937	34				1	35
1938	49					49
1939	63				1	64
1940	99					99
1941	253					253
1942	293				1	294
1943	498					498
1944	4 085					4 085
1945	1 891					1 891
1946	21 385	1	1		84	21 471
1947	195	1			880	1 076
1948	567	1			934	1 502
1949	449	5	2		1 197	1 653
1950	386	1		1	26	414
1951	282	1	1	1	37	322
1952	226	6	1	4	37	274
1953	58	9	4	5	58	134
1954	1	7	3	4	20	35
1955		14	3	1	8	26
1956	1	15	4	3		23
1957		8	7			15
1958		12	3			15
1959		21	6			27
1960		25	4			29
1961		10	2			12
1962		18	3			21
1963		20	5			25
1964		9				9
1965		18				18
1966		11				11
1967		8				8
1968		11				11
1969		6				6
1970		1				1
Összesen	31 033	239	49	19	3 284	34 624

2007-es új öregségi nyugdíjasok születési év és ellátástípus szerinti létszám adatai

Férfiak

Születési év	Öregségi	Bányász	Művész	Közfoglalkoztatási járadék	Korenged- ményes	Összesen
1914						
1915						
1916						
1917						
1918						
1919						
1920						
1921						
1922	1					1
1923						0
1924						0
1925	1					1
1926						0
1927						0
1928	1					1
1929	5					5
1930	1					1
1931	1					1
1932	3					3
1933	8					8
1934	6					6
1935	6					6
1936	9					9
1937	13					13
1938	18					18
1939	25					25
1940	48					48
1941	98					98
1942	234					234
1943	243					243
1944	491					491
1945	3 502					3 502
1946	2 166		3			2 169
1947	25 645		2		114	25 761
1948	165	1	10		8 078	8 254
1949	551		1		2 903	3 455
1950	479	6	1		2 500	2 986
1951	381	7	2		99	489
1952	279	6	1		104	390
1953	265	9	7		159	440
1954	63	9	5		234	311
1955		4	3	1	91	99
1956		5	6		20	31
1957		15	6			21
1958		11	4			15
1959		15	1			16
1960		12				12
1961		13	1			14
1962		17	1			18
1963		22	4			26
1964		11	1			12
1965		9				9
1966		11				11
1967		11				11
1968		5				5
1969		2				2
1970		1				1
Összesen	34 708	202	59	1	14 302	49 272

2/2006. Táblázat

2006-os új öregségi nyugdíjasok születési év és ellátástípus szerinti létszám adatai

Nők

Születési év	Öregségi	Művész	Közszolgálati járadék	Korenged- ményes	Összesen
1912					0
1913	1				1
1914	1				1
1915	1				1
1916					0
1917	1				1
1918	2				2
1919					0
1920	3				3
1921	2				2
1922	1				1
1923	4				4
1924	4				4
1925	4				4
1926	11				11
1927	8				8
1928	7				7
1929	7				7
1930	11				11
1931	9				9
1932	6				6
1933	11				11
1934	15				15
1935	19				19
1936	21				21
1937	34				34
1938	38				38
1939	47				47
1940	52				52
1941	142				142
1942	129			1	130
1943	229			1	230
1944	485				485
1945	778				778
1946	1 737			2	1 739
1947	2 723				2 723
1948	5 183				5 183
1949	35 037	1			35 038
1950	90	2			92
1951	281			1	282
1952	141	1		1	143
1953	137	3		2	142
1954	124	1		2	127
1955	86			3	89
1956	40	5			45
1957	3	1			4
1958		6			6
1959		3			3
1960		1			1
1961		1			1
1962					0
1963					0
1964					0
Összesen	47 665	25	9	4	47 703

2/2007. Táblázat

2007-es új öregségi nyugdíjasok születési év és ellátástípus szerinti létszám adatai

Nők

Születési év	Öregségi	Művész	Közszolgálati járadék	Korenged- ményes	Összesen
1912	1				1
1913					0
1914					0
1915					0
1916					0
1917					0
1918					0
1919	1				1
1920					0
1921	1				1
1922					0
1923	2				2
1924					0
1925	1				1
1926	2				2
1927	1				1
1928					0
1929	2				2
1930	4				4
1931	5				5
1932	3				3
1933	4				4
1934	5				5
1935	8				8
1936	6				6
1937	14				14
1938	20				20
1939	21				21
1940	27				27
1941	35				35
1942	104				104
1943	91				91
1944	188			1	189
1945	448				448
1946	6 362				6 362
1947	2 292	3			2 295
1948	3 011				3 011
1949	4 924	2			4 926
1950	41 530	2			41 532
1951	98	5			103
1952	273	1			274
1953	196	3			199
1954	184	2			186
1955	137	4			141
1956	81	2			83
1957	56	4			60
1958	2	3			5
1959		1			1
1960		4			4
1961		4			4
1962		2			2
1963		2			2
1964		1			1
Összesen	60 140	45	0	1	60 186

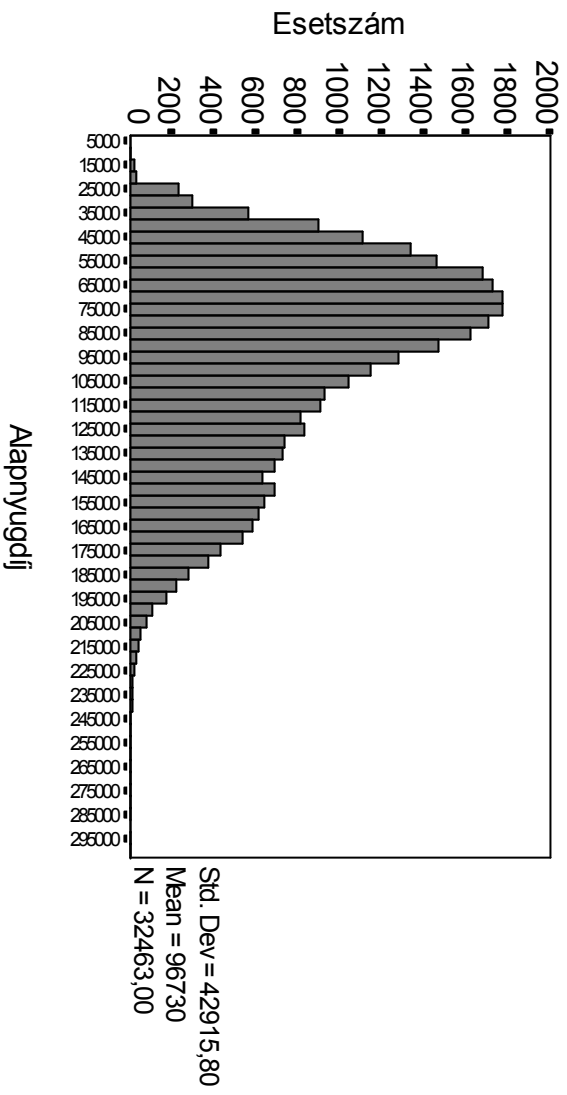
3. Táblázat

Új öregségi nyugdíjasok születési év és ellátástípus szerinti létszám adatai

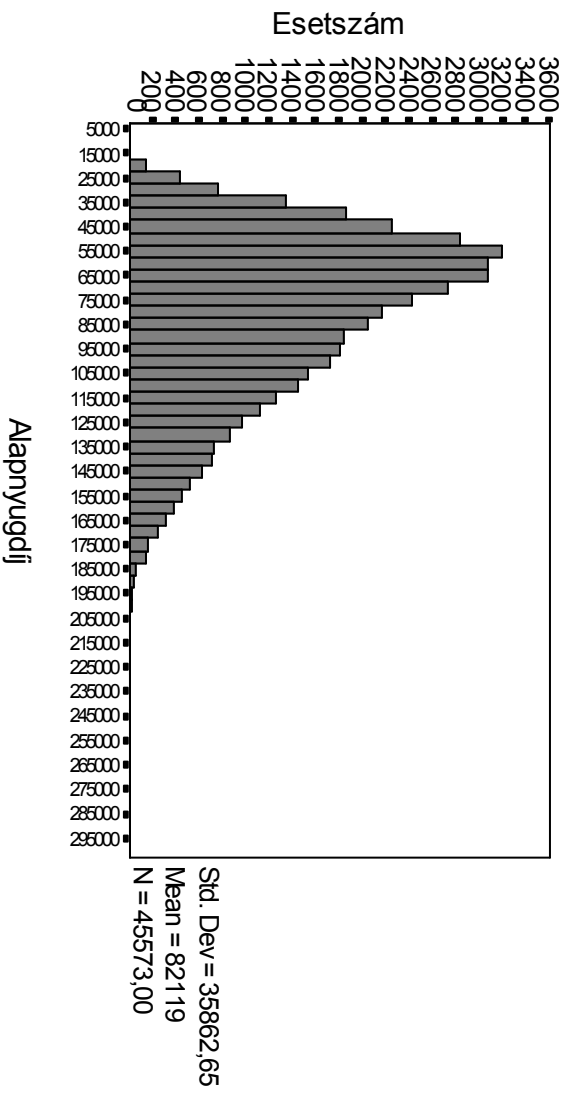
Születési év	Férfiak		Nők		Összesen							
	2006	2007	2006	2007	2006	2007						
1912	0	0	0	1	0	1						
1913	0	0	1	0	1	1						
1914	1	0	1	0	2	0						
1915	2	0	1	0	3	0						
1916	0	0	0	0	0	0						
1917	1	0	1	0	2	0						
1918	1	0	2	0	3	1919	1	0	0	1	1	1
1920	1	0	3	0	4	0						
1921	5	0	2	1	7	1						
1922	1	1	1	0	2	1						
1923	4	0	4	2	8	2						
1924	3	0	4	0	7	0						
1925	8	1	4	1	12	2						
1926	7	0	11	2	18	2						
1927	6	0	8	1	14	1						
1928	9	1	7	0	16	1						
1929	18	5	7	2	25	7						
1930	13	1	11	4	24	5						
1931	24	1	9	5	33	6						
1932	21	3	6	3	27	6						
1933	16	8	11	4	27	12						
1934	18	6	15	5	33	11						
1935	24	6	19	8	43	14						
1936	34	9	21	6	55	15						
1937	35	13	34	14	69	27						
1938	49	18	38	20	87	38						
1939	64	25	47	21	111	46						
1940	99	48	52	27	151	75						
1941	253	98	142	35	395	133						
1942	294	234	130	104	424	338						
1943	498	243	230	91	728	334						
1944	4 085	491	485	189	4 570	680						
1945	1 891	3 502	778	448	2 669	3 950						
1946	21 471	2 169	1 739	6 362	23 210	8 531						
1947	1 076	25 761	2 723	2 295	3 799	28 056						
1948	1 502	8 254	5 183	3 011	6 685	11 265						
1949	1 653	3 455	35 038	4 926	36 691	8 381						
1950	414	2 986	92	41 532	506	44 518						
1951	322	489	282	103	604	592						
1952	274	390	143	274	417	664						
1953	134	440	142	199	276	639						
1954	35	311	127	186	162	497						
1955	26	99	89	141	115	240						
1956	23	31	45	83	68	114						
1957	15	21	4	60	19	81						
1958	15	15	6	5	21	20						
1959	27	16	3	1	30	17						
1960	29	12	1	4	30	16						
1961	12	14	1	4	13	18						
1962	21	18	0	2	21	20						
1963	25	26	0	2	25	28						
1964	9	12	0	1	9	13						
1965	18	9	0	0	18	9						
1966	11	11	0	0	11	11						
1967	8	11	0	0	8	11						
1968	11	5	0	0	11	5						
1969	6	2	0	0	6	2						
1970	1	1	0	0	1	1						
Összesen	34 624	49 272	47 703	60 186	82 327	109 459						

1/2006. Ábra

Öregségi nyugdíjas férfiak alapellátásának megoszlása
2006.

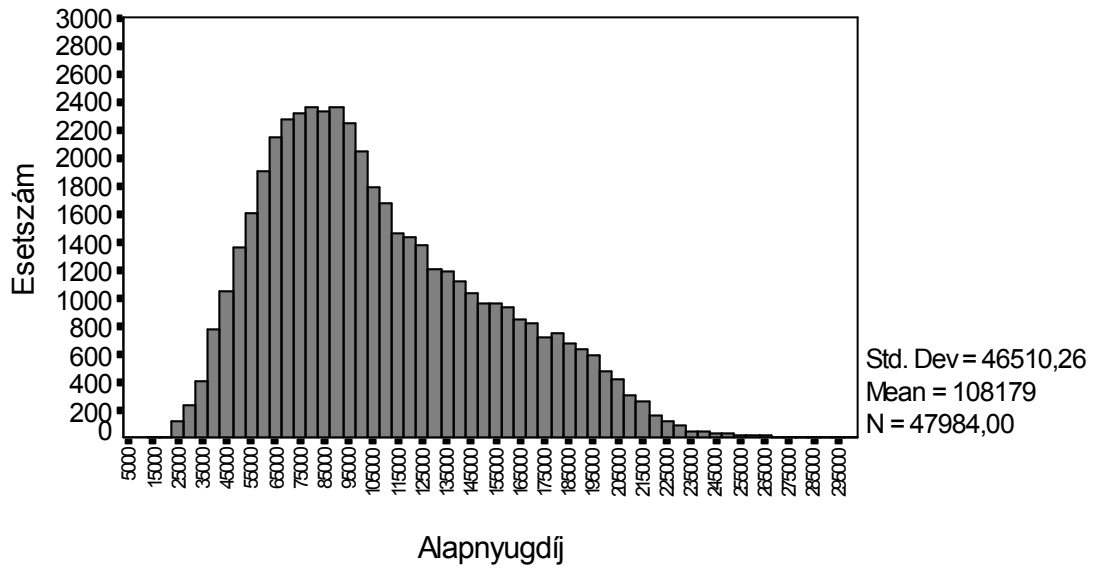


Öregségi nyugdíjas nők alapellátásának megoszlása
2006

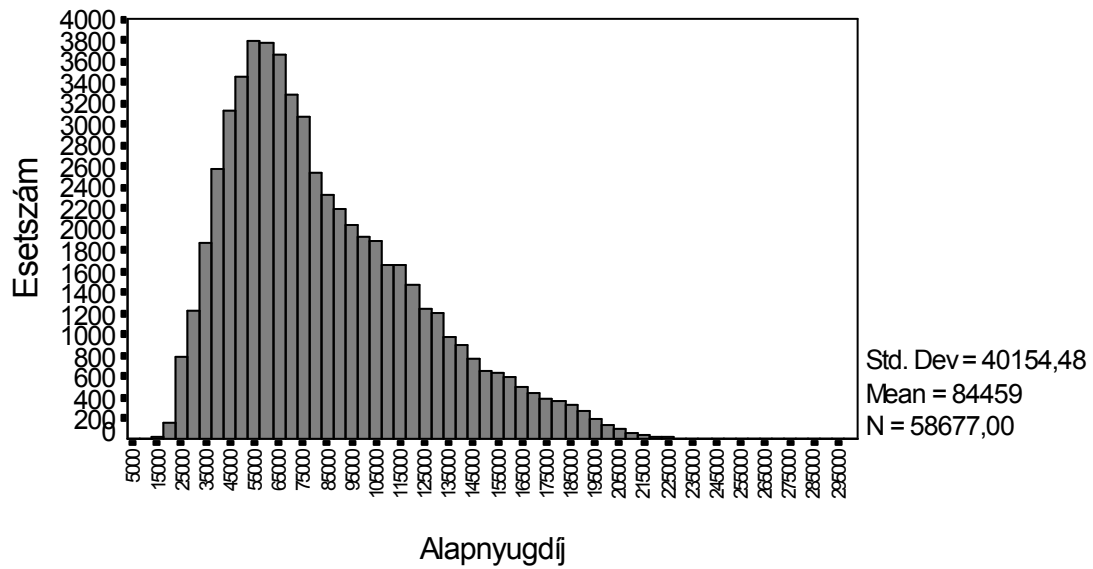


1/2007. Ábra

Öregségi nyugdíjas férfiak alapellátásának megoszlása
2007.

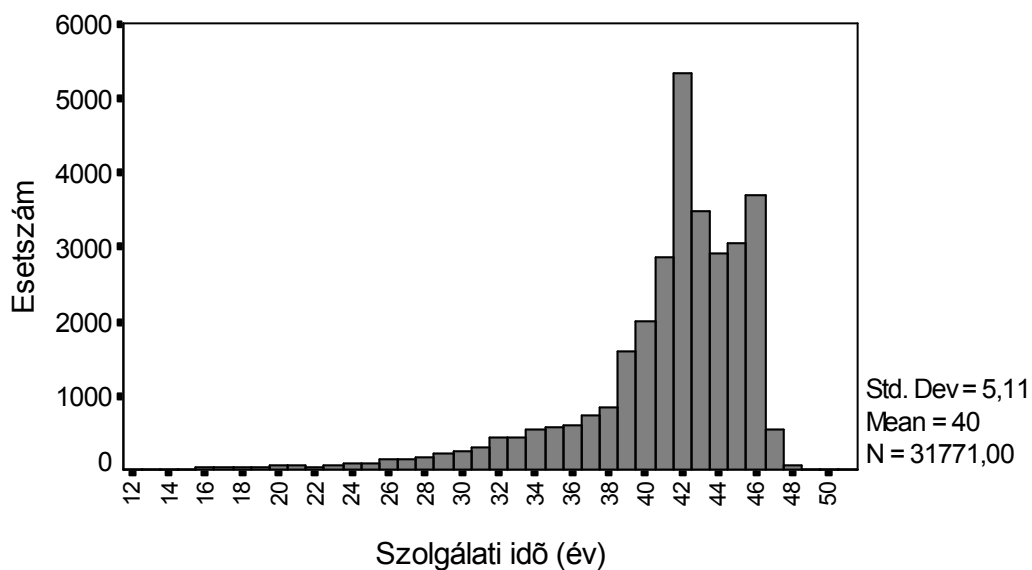


Öregségi nyugdíjas nők alapellátásának megoszlása
2007.

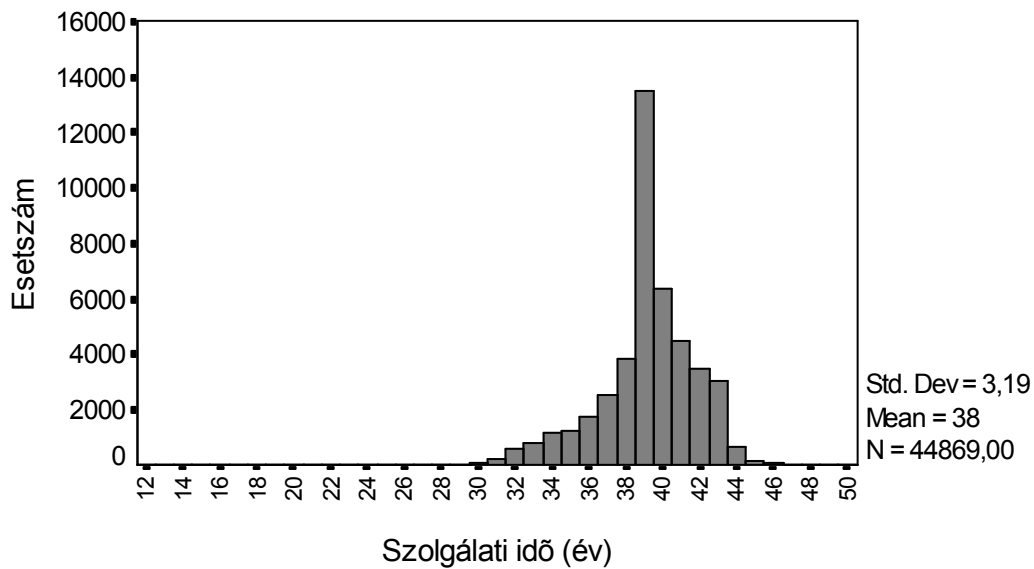


2/2006. Ábra

Öregségi nyugdíjas férfiak szolgálati idejének megoszlása
2006.

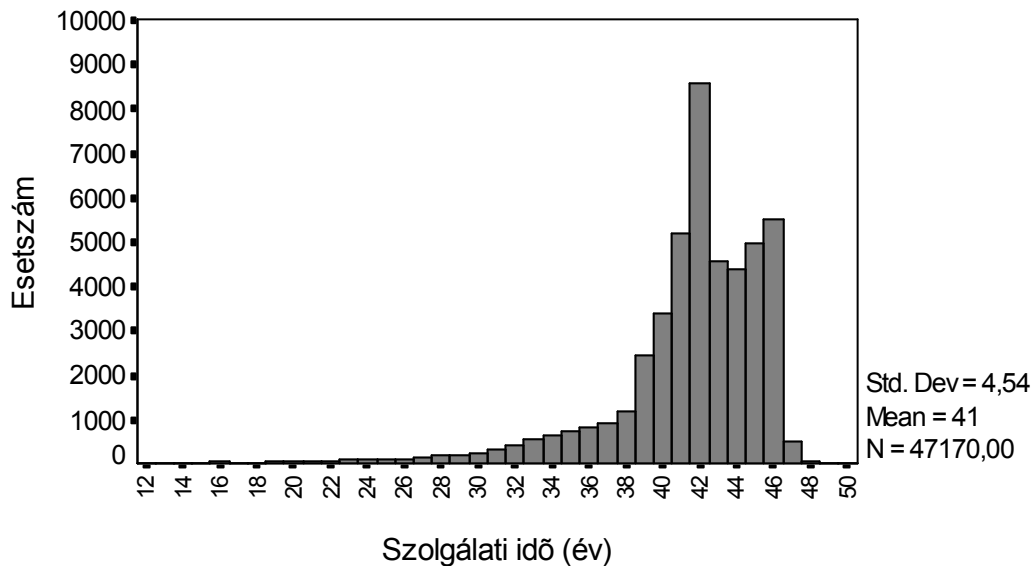


Öregségi nyugdíjas nők szolgálati idejének megoszlása
2006.

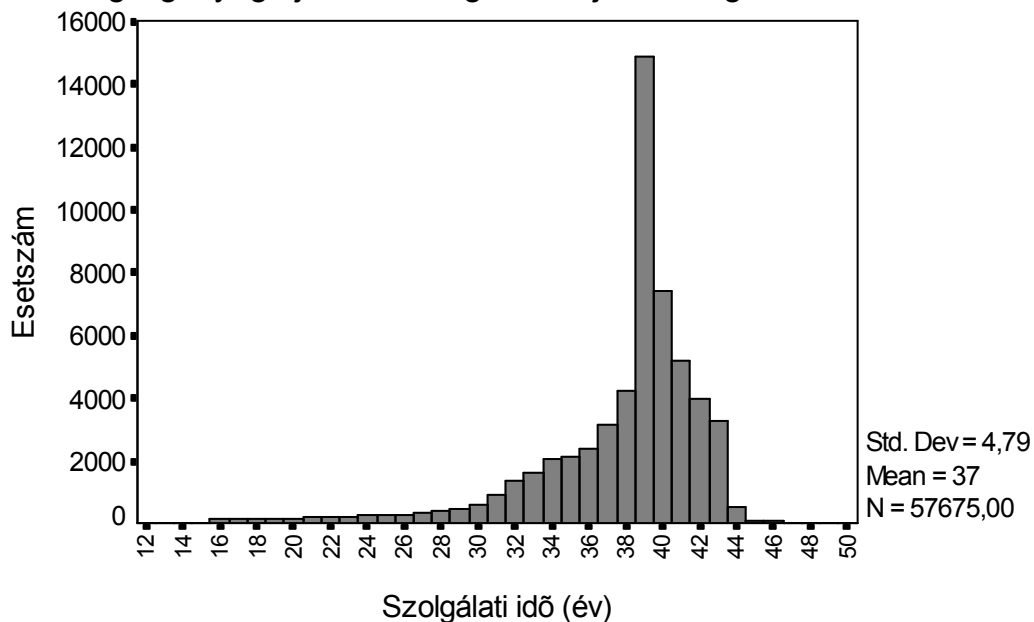


2/2007. Ábra

Öregségi nyugdíjas férfiak szolgálati idejének megoszlása
2007.



Öregségi nyugdíjas nők szolgálati idejének megoszlása 2007.



4/2006. Táblázat
Belföldi öregségi nyugdíjasok alapellátásai és szolgálati ideje megyénként 2006.

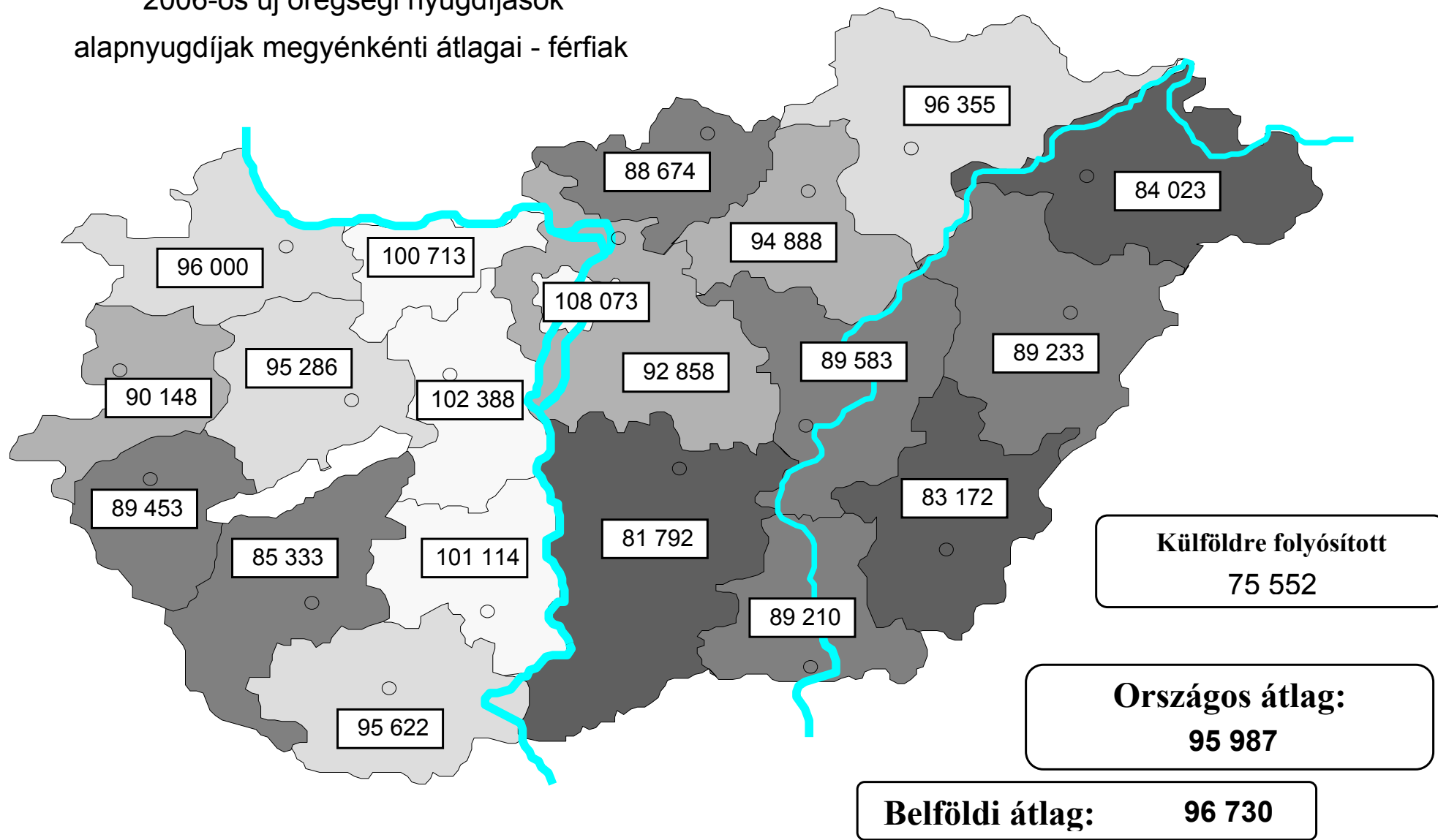
Terület	Férfi			Nő			Együtt		
	Esetszám	Alapellátás	Szolgálati idő	Esetszám	Alapellátás	Szolgálati idő	Esetszám	Alapellátás	Szolgálati idő
Országos összesítés:	32 463	96 730	40,4	45 573	82 119	38,3	78 036	88 197	39,2
Budapest	9 417	108 073	41,0	13 351	95 742	38,8	22 768	100 842	39,7
Baranya megye	959	95 622	39,8	1 552	80 616	38,3	2 511	86 347	38,9
Bács-Kiskun megye	1 600	81 792	39,0	2 170	74 481	37,8	3 770	77 584	38,3
Békés megye	1 021	83 172	39,2	1 484	73 969	37,8	2 505	77 720	38,4
Borsod-Abaúj-Zemplén	1 977	96 355	39,3	2 476	79 023	37,8	4 453	86 718	38,5
Csongrád megye	1 177	89 210	39,7	1 764	80 420	37,7	2 941	83 938	38,5
Fejér megye	1 649	102 388	40,8	2 114	78 179	38,4	3 763	88 787	39,5
Győr-Moson-Sopron megye	1 532	96 000	41,8	2 247	74 137	38,3	3 779	83 000	39,7
Hajdú-Bihar megye	1 328	89 233	39,6	1 825	79 961	38,0	3 153	83 866	38,7
Heves megye	913	94 888	40,4	1 313	75 786	38,1	2 226	83 621	39,0
Komárom-Esztergom megye	965	100 713	39,8	1 367	76 453	38,6	2 332	86 492	39,1
Nógrád megye	688	88 674	40,4	1 033	70 376	38,1	1 721	77 691	39,0
Pest megye	1 950	92 858	40,6	2 678	77 830	38,6	4 628	84 162	39,4
Somogy megye	1 109	85 333	40,0	1 421	73 704	38,0	2 530	78 801	38,9
Szabolcs-Szatmár-Bereg	958	84 023	38,0	1 391	82 489	38,0	2 349	83 114	38,0
Jász-Nagykun-Szolnok	1 141	89 583	39,9	1 562	75 063	38,1	2 703	81 192	38,9
Tolna megye	762	101 114	40,1	1 010	76 365	38,3	1 772	87 007	39,1
Vas megye	947	90 148	41,6	1 407	74 170	38,4	2 354	80 598	39,7
Veszprém megye	1 264	95 286	41,2	1 804	74 389	38,3	3 068	82 998	39,5
Zala megye	1 106	89 453	40,9	1 604	71 550	37,9	2 710	78 857	39,1

4/2007. Táblázat
Belföldi öregségi nyugdíjasok alapellátásai és szolgálati ideje megyénként 2007.

Terület	Férfi			Nő			Együtt		
	Esetszám	Alapellátás	Szolgálati idő	Esetszám	Alapellátás	Szolgálati idő	Esetszám	Alapellátás	Szolgálati idő
Országos összesítés:	47 984	108 179	40,7	58 677	84 459	37,1	106 661	95 130	38,7
Budapest	13 261	120 558	41,0	15 869	102 428	38,1	29 130	110 681	39,4
Baranya megye	1 580	104 107	40,3	2 065	81 023	36,7	3 645	91 029	38,3
Bács-Kiskun megye	2 266	94 277	39,7	3 140	74 902	36,1	5 406	83 023	37,6
Békés megye	1 507	94 198	40,0	2 007	75 331	36,0	3 514	83 422	37,7
Borsod-Abaúj-Zemplén	2 763	106 588	40,1	3 648	76 445	35,8	6 411	89 436	37,6
Csongrád megye	1 667	103 533	40,3	2 262	83 085	36,5	3 929	91 761	38,2
Fejér megye	2 512	112 037	41,1	2 702	82 175	37,3	5 214	96 562	39,2
Győr-Moson-Sopron megye	2 575	106 799	41,8	2 578	79 673	37,6	5 153	93 228	39,7
Hajdú-Bihar megye	1 966	100 943	40,0	2 794	78 462	36,0	4 760	87 747	37,6
Heves megye	1 275	106 346	40,7	1 705	76 459	37,0	2 980	89 246	38,6
Komárom-Esztergom megye	1 385	111 648	40,9	1 757	81 881	37,7	3 142	95 002	39,1
Nógrád megye	948	98 227	40,8	1 243	70 276	36,6	2 191	82 370	38,4
Pest megye	2 926	103 936	41,1	3 496	80 546	37,4	6 422	91 203	39,1
Somogy megye	1 576	96 540	40,4	2 077	74 368	36,5	3 653	83 933	38,2
Szabolcs-Szatmár-Bereg	1 405	98 476	38,8	1 899	77 741	35,5	3 304	86 558	36,9
Jász-Nagykun-Szolnok	1 775	101 622	40,7	2 097	73 966	36,4	3 872	86 644	38,4
Tolna megye	1 265	114 276	40,3	1 344	79 294	37,1	2 609	96 255	38,6
Vas megye	1 622	100 712	41,7	1 719	77 258	37,4	3 341	88 644	39,5
Veszprém megye	1 968	105 198	41,1	2 274	77 453	37,1	4 242	90 325	39,0
Zala megye	1 742	101 494	41,3	2 001	73 632	36,8	3 743	86 599	38,9

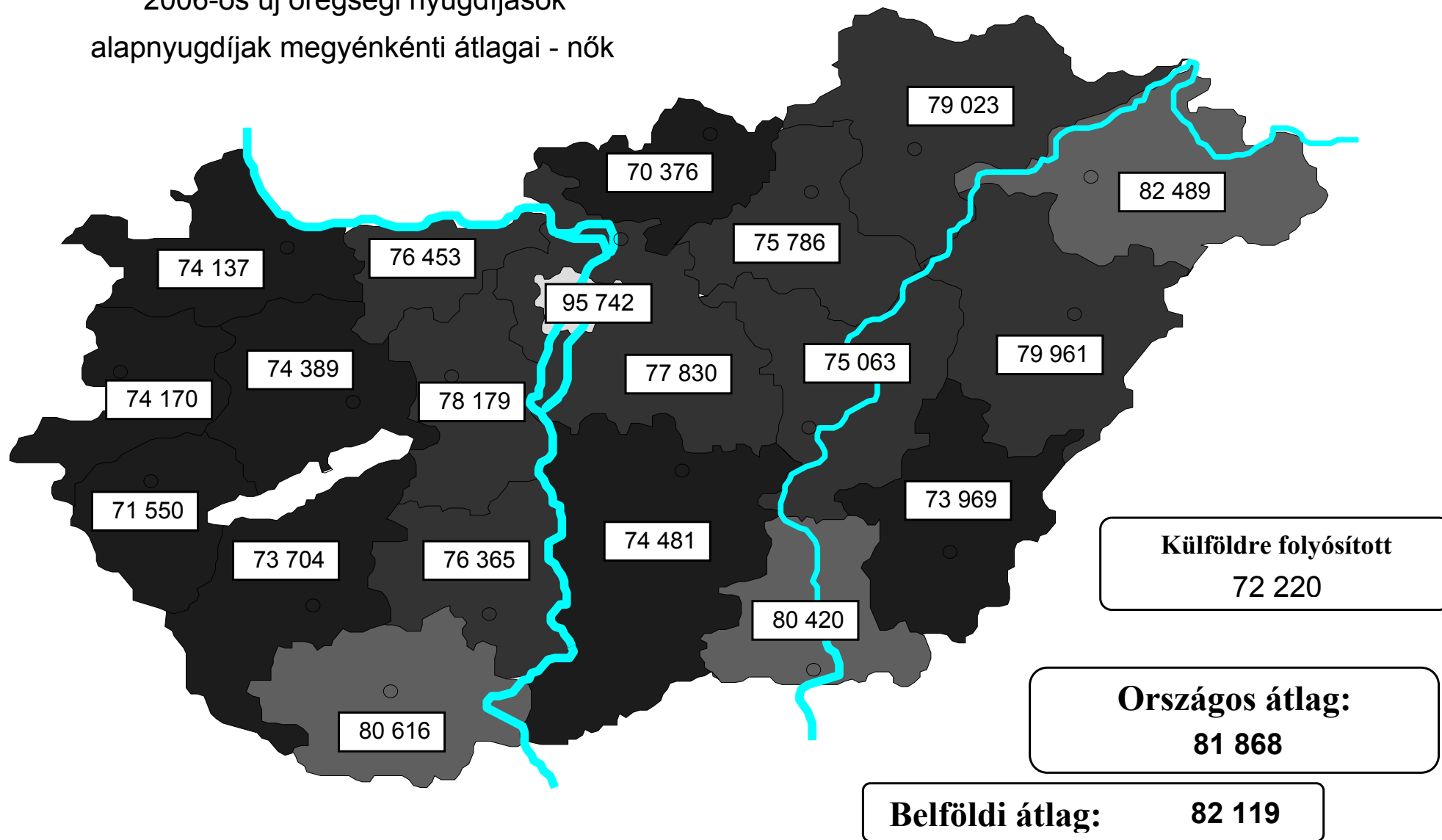
2006/f. Térkép

2006-os új öregségi nyugdíjasok
alapnyugdíjak megyénkénti átlagai - férfiak



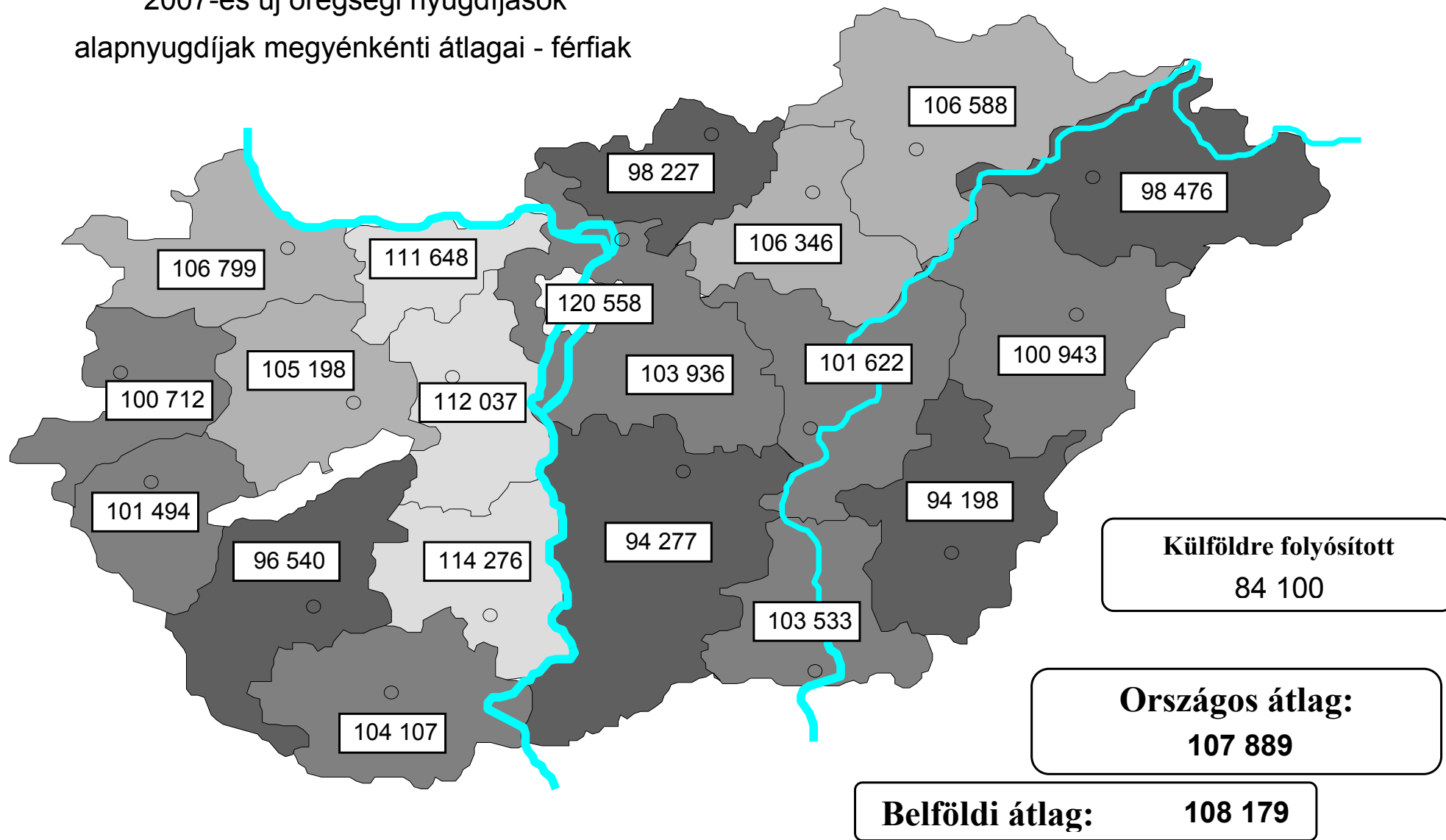
2006/n. Térkép

2006-os új öregségi nyugdíjasok
alapnyugdíjak megyénkénti átlagai - nők



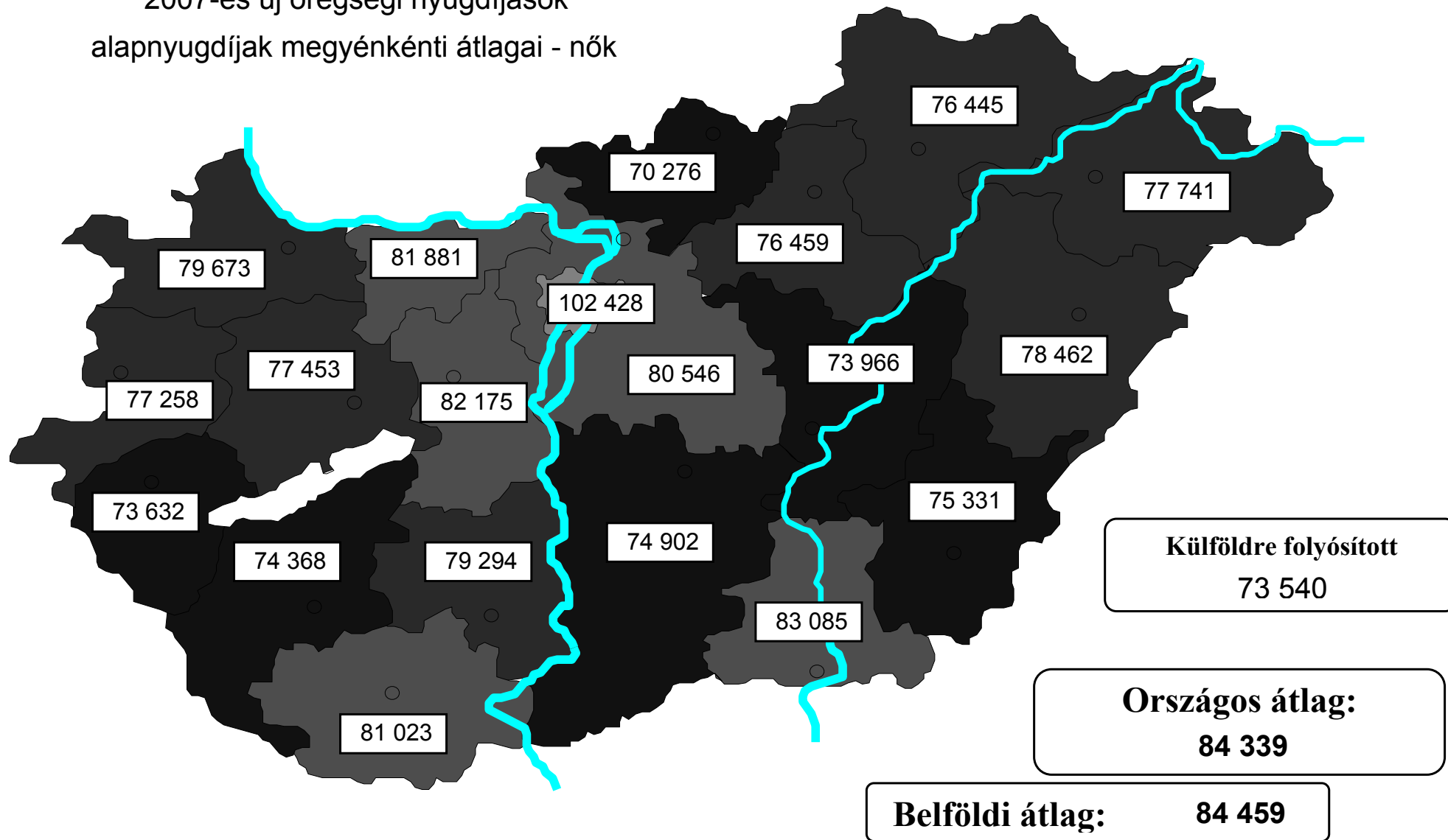
2007/f. Térkép

2007-es új öregségi nyugdíjasok
alapnyugdíjak megyénkénti átlagai - férfiak



2007/n. Térkép

2007-es új öregségi nyugdíjasok
alapnyugdíjak megyénkénti átlagai - nők



5 /2006-bruttó. Táblázat

2006-os új öregségi nyugdíjasok átlagos bruttó havi keresetei (Ft)

A bruttó kereset éve	Férfiak			Nők			Együtt		
	Esetszám	Átlag (Ft)	Szórás	Esetszám	Átlag (Ft)	Szórás	Esetszám	Átlag (Ft)	Szórás
1988	31 146	12 772	8 014	43 483	8 835	4 605	74 629	10 478	6 552
1989	30 980	15 729	12 398	43 638	10 887	6 429	74 618	12 897	9 679
1990	30 714	19 950	21 375	43 699	14 406	9 688	74 413	16 694	15 847
1991	30 239	24 303	24 714	43 578	18 625	13 317	73 817	20 951	19 045
1992	29 643	27 543	18 330	43 349	22 614	13 873	72 992	24 616	16 019
1993	28 879	31 900	20 013	42 980	27 003	16 018	71 859	28 971	17 893
1994	28 619	36 613	22 040	43 098	32 408	18 453	71 717	34 086	20 068
1995	28 425	40 101	22 887	43 087	36 192	19 755	71 512	37 746	21 142
1996	28 413	43 870	23 522	43 031	40 697	20 609	71 444	41 959	21 869
1997	28 136	56 046	31 219	42 973	51 052	27 313	71 109	53 028	29 024
1998	28 087	67 396	40 405	43 026	61 027	34 525	71 113	63 543	37 090
1999	28 102	78 064	47 562	42 929	70 355	40 384	71 031	73 405	43 529
2000	27 919	87 438	51 861	42 850	78 559	44 322	70 769	82 062	47 637
2001	27 743	100 218	54 184	42 568	90 985	48 063	70 311	94 628	50 768
2002	27 557	114 003	57 609	42 299	107 777	53 504	69 856	110 233	55 243
2003	27 278	143 285	93 536	41 995	132 653	80 832	69 273	136 840	86 214
2004	26 718	161 743	117 244	41 563	140 792	93 920	68 281	148 990	104 175
2005	26 256	179 222	133 170	40 917	159 751	109 726	67 173	167 362	119 815
2006	22 859	200 265	149 166	35 720	184 422	129 490	58 579	190 604	137 719
Szolg. idő (nap)	31 771	14 749	1 865	44 869	14 004	1 167	76 640	14 313	1 540
Alapellátás (Ft)	32 463	96 730	42 916	45 573	82 119	35 863	78 036	88 197	39 612
Teljes ellátás (Ft)	32 463	96 732	42 914	45 573	82 124	35 853	78 036	88 201	39 606

5 /2007-bruttó. Táblázat

2007-es új öregségi nyugdíjasok átlagos bruttó havi keresetei (Ft)

A bruttó kereset éve	Férfiak			Nők			Együtt		
	Esetszám	Átlag (Ft)	Szórás	Esetszám	Átlag (Ft)	Szórás	Esetszám	Átlag (Ft)	Szórás
1988	46 674	12 837	8 014	43 483	8 835	4 605	90 157	10 907	6 643
1989	46 419	15 785	12 398	43 638	10 887	6 429	90 057	13 412	9 498
1990	46 169	19 959	21 375	43 699	14 406	9 688	89 868	17 259	12 677
1991	45 681	24 472	24 714	43 578	18 625	13 317	89 259	21 617	16 715
1992	45 197	27 867	18 330	43 349	22 614	13 873	88 546	25 295	16 153
1993	44 332	32 268	20 013	42 980	27 003	16 018	87 312	29 676	18 133
1994	43 941	37 060	22 040	43 098	32 408	18 453	87 039	34 757	20 255
1995	43 732	40 558	22 887	43 087	36 192	19 755	86 819	38 391	21 329
1996	43 629	44 675	23 522	43 031	40 697	20 609	86 660	42 700	22 137
1997	43 528	56 805	31 219	42 973	51 052	27 313	86 501	53 947	29 344
1998	43 479	68 376	40 405	43 026	61 027	34 525	86 505	64 721	37 611
1999	43 415	79 307	47 562	42 929	70 355	40 384	86 344	74 856	44 185
2000	43 384	88 520	51 861	42 850	78 559	44 322	86 234	83 570	48 300
2001	43 237	101 195	54 184	42 568	90 985	48 063	85 805	96 130	51 421
2002	43 049	114 752	57 609	42 299	107 777	53 504	85 348	111 295	55 501
2003	42 842	142 993	93 536	41 995	132 653	80 832	84 837	137 875	87 219
2004	42 675	160 396	117 244	41 563	140 792	93 920	84 238	150 723	106 202
2005	42 217	176 833	133 170	40 917	159 751	109 726	83 134	168 426	120 070
2006	41 879	189 756	149 166	35 720	184 422	129 490	77 599	187 301	126 456
2007	37 922	213 585	64 411	15	241 057	177 288	37 937	213 596	147 427
Szolg. idő (nap)	47 170	14 881	1 865	44 869	14 004	1 167	92 039	14 453	1 837
Alapellátás (Ft)	47 984	108 179	42 916	45 573	82 119	35 863	93 557	95 485	44 715
Teljes ellátás (Ft)	47 984	108 197	42 914	45 573	82 124	35 853	93 557	95 496	44 667

6/2006. Táblázat

Becslések a 2006-os új öregségi nyugdíjasok átlagos bruttó havi kereseteire (Ft)

A bruttó kereset éve	Férfiak			NŐK		
	Átlag (Ft) (Foly. kezd: 2006)	Becslés	KSH Bruttó kereseti adatok	Átlag (Ft) (Foly. kezd: 2006)	Becslés	KSH Bruttó kereseti adatok
1988	12 772	13 005		8 835	8 274	
1989	15 729	15 309		10 887	10 245	
1990	19 950	18 957		14 406	13 939	
1991	24 303	23 145		18 625	19 231	
1992	27 543	28 533	24 505	22 614	23 629	19 799
1993	31 900	33 668	30 106	27 003	28 155	23 964
1994	36 613	40 641	37 509	32 408	35 505	30 126
1995	40 101	46 260	44 087	36 192	40 568	35 310
1996	43 870	53 689	52 879	40 697	47 501	41 738
1997	56 046	70 693	65 186	51 052	61 261	50 910
1998	67 396	87 562	71 931	61 027	70 136	59 216
1999	78 064	105 859	84 649	70 355	79 793	68 431
2000	87 438	128 398	96 563	78 559	85 513	77 761
2001	100 218	147 266	113 324	90 985	101 557	92 158
2002	114 003	169 326	131 413	107 777	128 514	122 266
2003	143 285	185 758	146 937	132 653	146 629	128 647
2004	161 743	195 437	157 526	140 792	149 466	139 960
2005	179 222	200 533	170 932	159 751	171 906	147 254
2006	200 265	238 210	185 760	184 422	210 383	161 972

Megjegyzés: A KSH nemenkénti kereseti adatai csak 1992-től álltak rendelkezésre.

6/2007. Táblázat

Becslések a 2007-es új öregségi nyugdíjasok átlagos bruttó havi kereseteire (Ft)

A bruttó kereset éve	Férfiak			NŐK		
	Átlag (Ft) (Foly. kezd: 2007)	Becslés	KSH Bruttó kereseti adatok	Átlag (Ft) (Foly. kezd: 2007)	Becslés	KSH Bruttó kereseti adatok
1988	12 837	12 921		8 348	8 749	
1989	15 785	15 513		10 276	10 501	
1990	19 959	19 225		13 541	13 728	
1991	24 472	23 572		17 471	17 178	
1992	27 867	29 261	24 505	21 231	21 908	19 799
1993	32 268	34 846	30 106	25 590	26 559	23 964
1994	37 060	42 911	37 509	30 887	33 335	30 126
1995	40 558	48 421	44 087	34 631	39 147	35 310
1996	44 675	57 568	52 879	39 054	47 549	41 738
1997	56 805	72 966	65 186	48 931	62 083	50 910
1998	68 376	90 438	71 931	58 683	75 063	59 216
1999	79 307	109 630	84 649	67 783	89 868	68 431
2000	88 520	129 848	96 563	75 780	101 557	77 761
2001	101 195	138 583	113 324	87 921	108 813	92 158
2002	114 752	150 101	131 413	103 957	117 438	122 266
2003	142 993	170 616	146 937	128 299	136 872	128 647
2004	160 396	182 020	157 526	136 237	141 094	139 960
2005	176 833	203 851	170 932	150 860	155 937	147 254
2006	189 756	228 121	185 760	161 694	166 826	161 972
2007	213 585	251 830	201 953	192 524	211 756	172 515

Megjegyzés: A KSH nemenkénti kereseti adatai csak 1992-től álltak rendelkezésre.

7/Férfiak Táblázat

Idősoros összehasonlítás az évenkénti átlagkeresetek és becsléseik alakulásáról

A bruttó kereset éve	Férfiak bruttó átlagkeresetei					Férfiak becsült bruttó átlagkeresetei				
	Folyósítás kezdete					Folyósítás kezdete				
	2003	2004	2005	2006	2007	2003	2004	2005	2006	2007
1988	13 265	12 971	12 829	12 772	12 837	13 747	13 353	12 721	13 005	12 921
1989	16 092	15 831	15 748	15 729	15 785	16 375	15 995	15 658	15 309	15 513
1990	20 029	19 905	19 895	19 950	19 959	20 435	20 057	19 746	18 957	19 225
1991	24 490	24 398	24 404	24 303	24 472	24 772	25 082	24 320	23 145	23 572
1992	27 765	27 997	27 974	27 543	27 867	28 550	30 509	28 102	28 533	29 261
1993	32 421	32 757	32 656	31 900	32 268	35 842	36 200	34 599	33 668	34 846
1994	36 853	37 206	37 220	36 613	37 060	43 608	41 965	42 949	40 641	42 911
1995	40 256	40 791	40 600	40 101	40 558	48 156	49 944	50 323	46 260	48 421
1996	44 263	44 755	44 629	43 870	44 675	59 604	59 016	58 906	53 689	57 568
1997	56 069	56 721	56 913	56 046	56 805	74 956	73 493	76 785	70 693	72 966
1998	67 178	68 056	68 440	67 396	68 376	86 621	87 633	87 768	87 562	90 438
1999	77 673	78 650	79 298	78 064	79 307	98 796	101 374	102 374	105 859	109 630
2000	87 824	88 116	88 713	87 438	88 520	112 193	113 575	113 112	128 398	129 848
2001	101 397	101 214	101 456	100 218	101 195	131 560	131 223	124 263	147 266	138 583
2002	115 253	116 353	116 382	114 003	114 752	144 718	148 665	143 814	169 326	150 101
2003	145 341	146 248	147 781	143 285	142 993	170 111	172 563	171 116	185 758	170 616
2004		166 387	167 589	161 743	160 396		188 979	186 921	195 437	182 020
2005			194 636	179 222	176 833			228 951	200 533	203 851
2006				200 265	189 756				238 210	228 121
2007					213 585					251 830

7/Nők Táblázat

Idősoros összehasonlítás az évenkénti átlagkeresetek és becsléseik alakulásáról

A bruttó kereset éve	Nők bruttó átlagkeresetei					Nők becsült bruttó átlagkeresetei				
	Folyósítás kezdete					Folyósítás kezdete				
	2003	2004	2005	2006	2007	2003	2004	2005	2006	2007
1988	8 341	9 141	8 658	8 835	8 348	8 795	9 576	8 668	8 274	8 749
1989	10 161	11 275	10 650	10 887	10 276	10 632	11 687	10 648	10 245	10 501
1990	13 361	14 859	14 030	14 406	13 541	13 749	15 271	14 113	13 939	13 728
1991	17 255	19 093	18 145	18 625	17 471	17 693	19 425	18 158	19 231	17 178
1992	21 057	23 080	22 155	22 614	21 231	22 475	24 325	22 244	23 629	21 908
1993	25 914	27 601	26 655	27 003	25 590	27 925	29 565	28 174	28 155	26 559
1994	31 379	32 861	31 963	32 408	30 887	35 362	35 441	34 716	35 505	33 335
1995	34 748	36 907	35 685	36 192	34 631	38 505	40 491	38 687	40 568	39 147
1996	38 755	41 435	40 314	40 697	39 054	45 958	46 886	44 352	47 501	47 549
1997	48 567	51 582	50 573	51 052	48 931	57 130	57 684	55 953	61 261	62 083
1998	57 813	61 306	60 109	61 027	58 683	67 679	67 445	65 529	70 136	75 063
1999	66 348	70 429	69 361	70 355	67 783	75 944	78 843	75 327	79 793	89 868
2000	74 406	78 895	77 739	78 559	75 780	87 658	90 283	84 536	85 513	101 557
2001	86 554	91 160	90 473	90 985	87 921	97 097	100 016	95 506	101 557	108 813
2002	102 497	107 055	106 915	107 777	103 957	117 893	118 660	116 080	128 514	117 438
2003	122 621	131 841	130 990	132 653	128 299	133 929	140 368	139 596	146 629	136 872
2004		149 666	141 666	140 792	136 237		156 206	146 213	149 466	141 094
2005			174 533	159 751	150 860			192 867	171 906	155 937
2006				184 422	161 694				210 383	166 826
2007					192 524					211 756

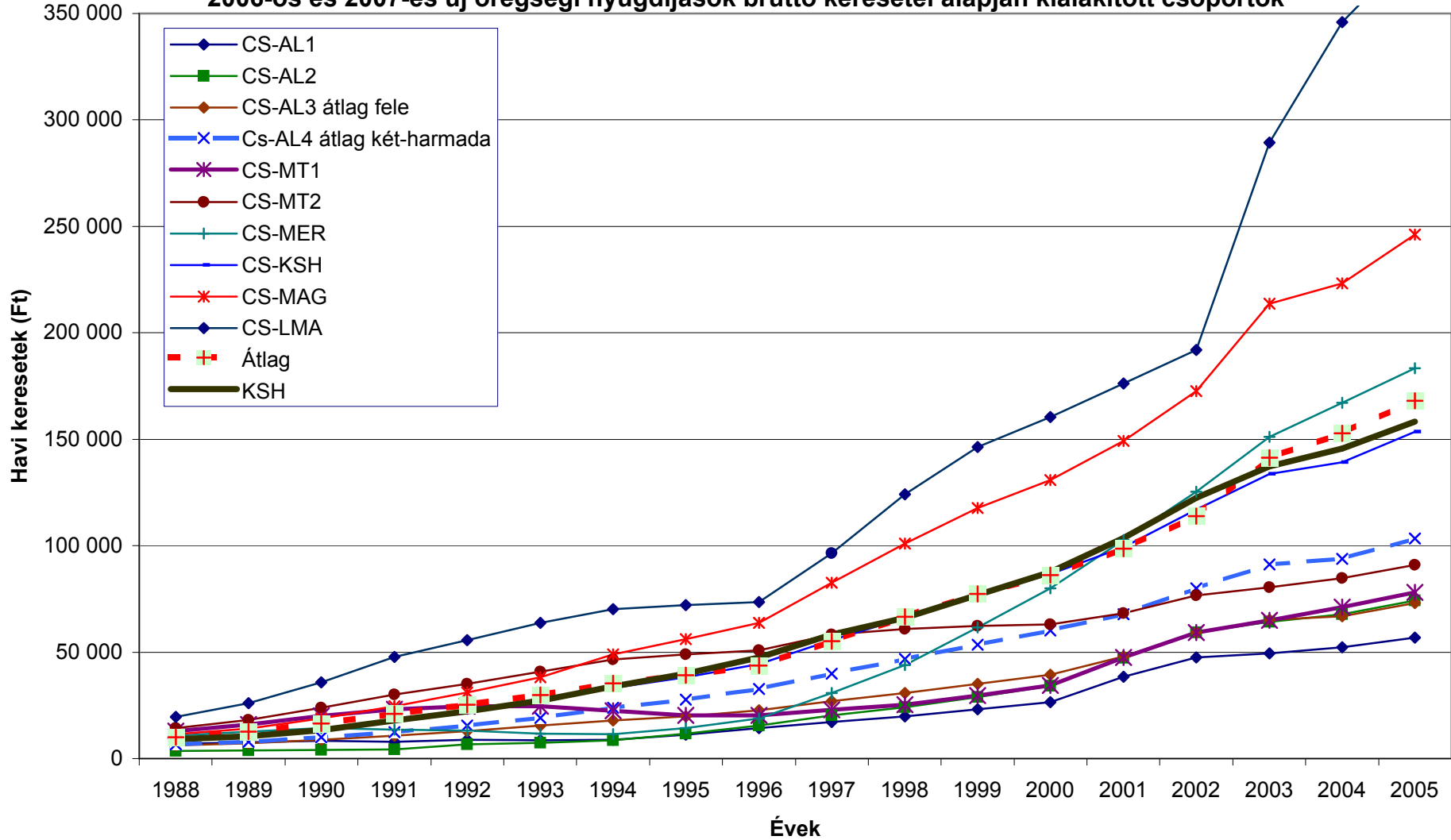
8. Táblázat

A 2006-2007-es új öregségi nyugdíjasok bruttó keresetei alapján kialakított csoportok

Évek	CS-AL1	CS-AL2	CS-AL3 átlag fele	CS-AL4 átlag két- harmada	CS-MT1	CS-MT2	CS-MER	CS-KSH	CS-MAG	CS-LMA	Átlag	KSH
	1	2	3	4	5	6	7	8	9	10		
1988	7 001	3 599	6 161	6 727	12 832	14 225	10 735	8 969	11 412	19 638	10 110	8 968
1989	7 687	3 766	7 179	7 903	15 899	18 209	12 542	10 800	14 078	26 026	12 537	10 571
1990	8 293	4 107	8 879	9 967	20 043	23 953	14 230	13 899	18 847	35 797	16 446	13 446
1991	7 889	4 326	10 788	12 460	23 094	30 046	13 606	17 729	24 687	47 741	20 986	17 934
1992	8 785	6 709	12 915	15 464	24 588	34 982	13 202	21 813	31 032	55 688	25 217	22 294
1993	8 593	7 434	15 408	19 024	24 670	40 936	11 688	26 657	38 298	63 797	29 857	27 173
1994	8 871	8 593	17 814	23 909	22 339	46 490	11 445	33 173	48 897	70 121	35 417	33 939
1995	11 312	11 584	19 807	27 620	20 408	49 039	14 269	38 124	56 191	72 186	39 180	39 854
1996	14 211	15 603	22 774	32 707	20 338	50 758	18 886	44 517	63 800	73 500	43 645	47 491
1997	17 281	20 334	27 003	39 894	22 811	58 230	30 829	55 744	82 651	96 522	55 190	58 259
1998	19 880	24 078	30 804	46 775	25 266	60 775	43 904	66 236	100 944	124 061	66 634	66 192
1999	23 161	28 900	35 057	53 482	29 609	62 246	61 641	76 392	117 663	146 441	77 251	76 973
2000	26 571	34 247	39 274	60 207	34 302	62 997	80 079	86 584	130 778	160 410	86 100	87 645
2001	38 410	47 174	48 077	67 864	47 470	68 335	102 665	99 260	149 276	176 137	98 485	103 553
2002	47 591	59 289	59 234	80 032	59 270	76 530	125 320	116 941	172 731	192 027	113 965	122 482
2003	49 378	64 151	65 088	91 244	64 984	80 518	151 104	133 775	213 625	289 320	141 274	137 193
2004	52 389	67 862	66 746	93 909	71 235	84 677	167 034	139 278	223 284	345 929	152 741	145 520
2005	56 819	74 222	73 162	103 370	78 104	90 928	183 308	153 498	246 155	380 799	168 056	158 343
											Osszesen	
Esetszám	6 284	2 895	13 829	17 852	7 315	6 848	2 553	25 987	27 733	14 827	126 123	
%-os arány	5,0	2,3	11,0	14,2	5,8	5,4	2,0	20,6	22,0	11,8	100,0	
Átlagos alapellátás (Ft)	47 366	43 594	57 463	72 918	78 831	109 681	92 189	97 725	134 168	181 230	103 319	
Átlagos szolg. Idő (év)	40,0	39,3	39,3	40,2	41,3	41,2	41,1	40,6	40,4	40,7	40,4	

3. Ábra

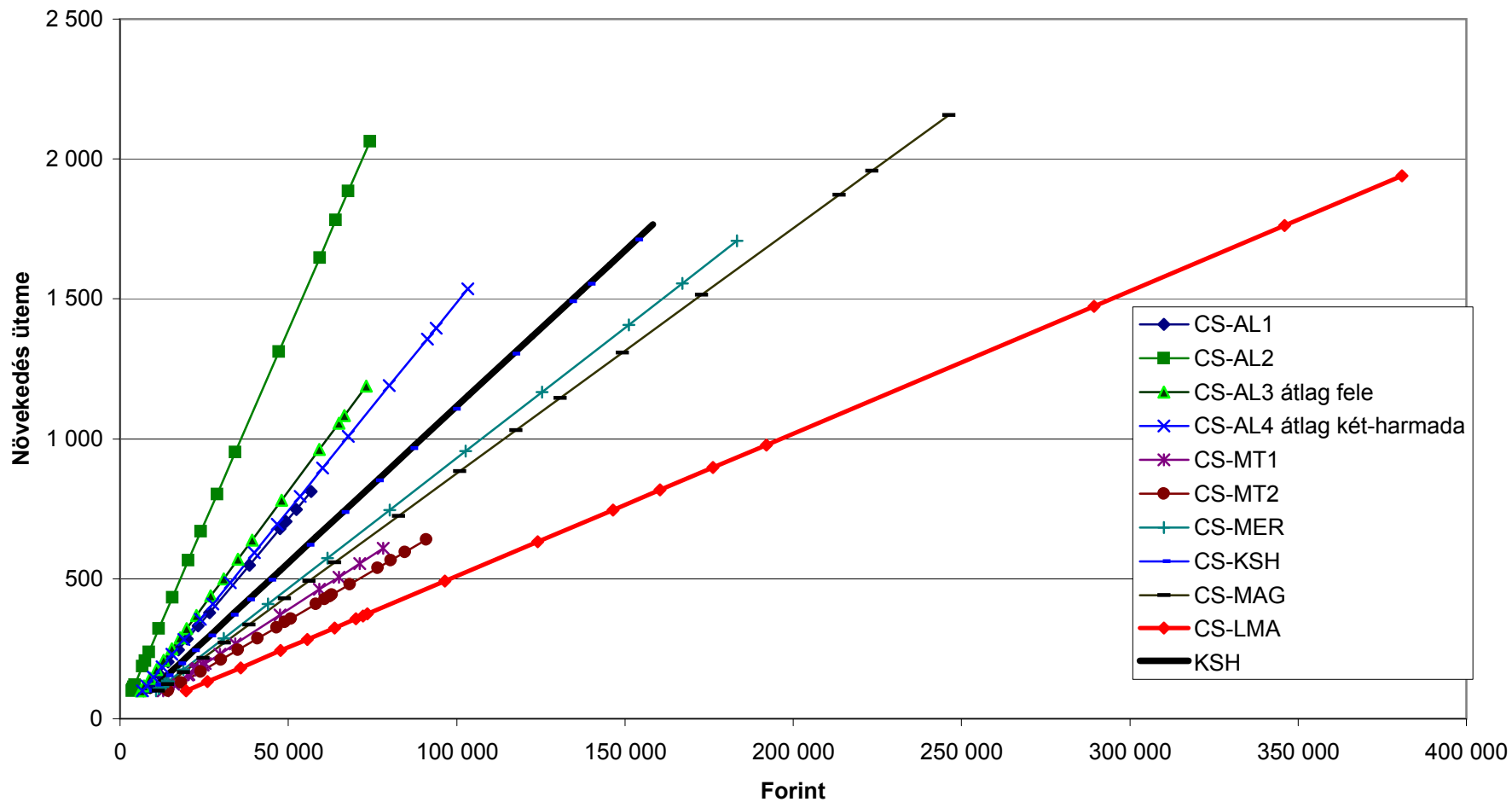
2006-os és 2007-es új öregségi nyugdíjasok bruttó keresetei alapján kialakított csoportok



9. Táblázat
2006-2007-es új öregségi nyugdíjask bruttó keresetei alapján kialakított csoportok
A kereseti pályák növekedési üteme (%-ban)

Évek	CS-AL1	CS-AL2	CS-AL3 átlag fele	CS-AL4 átlag két- harmada	CS-MT1	CS-MT2	CS-MER	CS-KSH	CS-MAG	CS-LMA	Átlag	KSH
1988	100	100	100	100	100	100	100	100	100	100	100	100
1989	110	105	117	117	124	128	117	120	123	133	124	118
1990	118	114	144	148	156	168	133	155	165	182	163	150
1991	113	120	175	185	180	211	127	198	216	243	208	200
1992	125	186	210	230	192	246	123	243	272	284	249	249
1993	123	207	250	283	192	288	109	297	336	325	295	303
1994	127	239	289	355	174	327	107	370	428	357	350	378
1995	162	322	322	411	159	345	133	425	492	368	388	444
1996	203	434	370	486	158	357	176	496	559	374	432	530
1997	247	565	438	593	178	409	287	622	724	492	546	650
1998	284	669	500	695	197	427	409	738	885	632	659	738
1999	331	803	569	795	231	438	574	852	1 031	746	764	858
2000	380	952	637	895	267	443	746	965	1 146	817	852	977
2001	549	1 311	780	1 009	370	480	956	1 107	1 308	897	974	1 155
2002	680	1 647	961	1 190	462	538	1 167	1 304	1 514	978	1 127	1 366
2003	705	1 783	1 056	1 356	506	566	1 408	1 491	1 872	1 473	1 397	1 530
2004	748	1 886	1 083	1 396	555	595	1 556	1 553	1 957	1 762	1 511	1 623
2005	812	2 062	1 188	1 537	609	639	1 708	1 711	2 157	1 939	1 662	1 766
											Összesen	
Esetszám	6 284	2 895	13 829	17 852	7 315	6 848	2 553	25 987	27 733	14 827	126 123	
%-os arány	5,0	2,3	11,0	14,2	5,8	5,4	2,0	20,6	22,0	11,8	100,0	
Átlagos alapellátás (Ft)	47 366	43 594	57 463	72 918	78 831	109 681	92 189	97 725	134 168	181 230	103 319	
Átlagos szolg. Idő (év)	40,0	39,3	39,3	40,2	41,3	41,2	41,1	40,6	40,4	40,7	40,4	

4. Ábra
2006-2007-es új öregségi nyugdíjasok bruttó keresetek alapján kialakított csoportjainak forint és
dinamika adatai



10. Táblázat

A 2006-2007-es új öregségi nyugdíjasok vizsgálata

A megyék létszám adata a bruttó keresetek alapján kialakított csoportokon

Megyék	CS-AL1	CS-AL2	CS-AL3 átlag fele	CS-AL4 átlag két- harmada	CS-MT1	CS-MT2	CS-MER	CS-KSH	CS-MAG	CS-LMA	Összesen
Budapest	1 609	591	1 646	2 534	2 636	2 663	924	6 072	9 929	7 083	35 687
Baranya m.	221	103	469	685	266	185	69	982	914	383	4 277
Bács-Kiskun m.	397	203	919	879	375	245	116	1 226	1 048	438	5 846
Békés m.	215	111	635	678	223	170	64	803	631	274	3 804
Borsod-Abaúj-Zemplén m.	247	140	975	1 167	272	337	106	1 602	1 682	678	7 206
Csongrád m.	201	81	558	707	228	197	83	978	905	405	4 343
Fejér m.	283	122	624	871	379	350	142	1 370	1 478	657	6 276
Győr-Moson-Sopron m.	363	183	779	1 227	307	302	133	1 644	1 250	486	6 674
Hajdú-Bihar m.	218	115	810	812	242	195	79	1 171	1 185	466	5 293
Heves m.	177	106	471	617	179	144	70	832	759	276	3 631
Komárom-Esztergom m.	163	104	386	661	216	229	104	907	762	390	3 922
Nógrád m.	145	66	425	471	129	113	40	536	366	147	2 438
Pest m.	417	200	779	1 058	426	388	179	1 603	1 537	614	7 201
Somogy m.	298	126	702	719	228	229	58	832	689	296	4 177
Szabolcs-Szatmár-Bereg m.	126	75	496	629	133	90	40	797	902	327	3 615
Jász-Nagykun-Szolnok m.	253	95	687	825	213	184	73	938	795	354	4 417
Tolna m.	151	63	450	514	165	124	47	573	505	558	3 150
Vas m.	191	117	614	989	175	201	70	997	681	262	4 297
Veszprém m.	293	154	668	952	264	246	83	1 211	995	399	5 265
Zala m.	316	140	736	857	259	256	73	913	720	334	4 604
Külföldi ügyek											0
Összesen	6 284	2 895	13 829	17 852	7 315	6 848	2 553	25 987	27 733	14 827	126 123

10/(%). Táblázat

A 2006-2007-es új öregségi nyugdíjasok vizsgálata

A megyék létszámának százalékos aránya (%) a bruttó keresetek alapján kialakított csoportokon

Megyék	CS-AL1	CS-AL2	CS-AL3 átlag fele	CS-AL4 átlag két- harmada	CS-MT1	CS-MT2	CS-MER	CS-KSH	CS-MAG	CS-LMA	Összesen
Budapest	4,5	1,7	4,6	7,1	7,4	7,5	2,6	17,0	27,8	19,8	100
Baranya m.	5,2	2,4	11,0	16,0	6,2	4,3	1,6	23,0	21,4	9,0	100
Bács-Kiskun m.	6,8	3,5	15,7	15,0	6,4	4,2	2,0	21,0	17,9	7,5	100
Békés m.	5,7	2,9	16,7	17,8	5,9	4,5	1,7	21,1	16,6	7,2	100
Borsod-Abaúj-Zemplén m.	3,4	1,9	13,5	16,2	3,8	4,7	1,5	22,2	23,3	9,4	100
Csongrád m.	4,6	1,9	12,8	16,3	5,2	4,5	1,9	22,5	20,8	9,3	100
Fejér m.	4,5	1,9	9,9	13,9	6,0	5,6	2,3	21,8	23,6	10,5	100
Győr-Moson-Sopron m.	5,4	2,7	11,7	18,4	4,6	4,5	2,0	24,6	18,7	7,3	100
Hajdú-Bihar m.	4,1	2,2	15,3	15,3	4,6	3,7	1,5	22,1	22,4	8,8	100
Heves m.	4,9	2,9	13,0	17,0	4,9	4,0	1,9	22,9	20,9	7,6	100
Komárom-Esztergom m.	4,2	2,7	9,8	16,9	5,5	5,8	2,7	23,1	19,4	9,9	100
Nógrád m.	5,9	2,7	17,4	19,3	5,3	4,6	1,6	22,0	15,0	6,0	100
Pest m.	5,8	2,8	10,8	14,7	5,9	5,4	2,5	22,3	21,3	8,5	100
Somogy m.	7,1	3,0	16,8	17,2	5,5	5,5	1,4	19,9	16,5	7,1	100
Szabolcs-Szatmár-Bereg m.	3,5	2,1	13,7	17,4	3,7	2,5	1,1	22,0	25,0	9,0	100
Jász-Nagykun-Szolnok m.	5,7	2,2	15,6	18,7	4,8	4,2	1,7	21,2	18,0	8,0	100
Tolna m.	4,8	2,0	14,3	16,3	5,2	3,9	1,5	18,2	16,0	17,7	100
Vas m.	4,4	2,7	14,3	23,0	4,1	4,7	1,6	23,2	15,8	6,1	100
Veszprém m.	5,6	2,9	12,7	18,1	5,0	4,7	1,6	23,0	18,9	7,6	100
Zala m.	6,9	3,0	16,0	18,6	5,6	5,6	1,6	19,8	15,6	7,3	100
Összesen %-ban	5,0	2,3	11,0	14,2	5,8	5,4	2,0	20,6	22,0	11,8	100

11. Táblázat

A 2006-2007-es új öregségi nyugdíjasok vizsgálata

A megyék aránya a bruttó keresetek alapján kialakított csoportokon belül a csoportosításban résztvevők "összesen" arányaihoz viszonyítva (10/(%)). Táblázat alapján)

Megyék	CS-AL1	CS-AL2	CS-AL3 átlag fele	CS-AL4 átlag két- harmada	CS-MT1	CS-MT2	CS-MER	CS-KSH	CS-MAG	CS-LMA
Budapest	90,5	72,1	42,1	50,2	127,4	137,4	127,9	82,6	126,5	168,8
Baranya m.	103,7	104,9	100,0	113,2	107,2	79,7	79,7	111,4	97,2	76,2
Bács-Kiskun m.	136,3	151,3	143,4	106,2	110,6	77,2	98,0	101,8	81,5	63,7
Békés m.	113,4	127,1	152,2	125,9	101,1	82,3	83,1	102,5	75,4	61,3
Borsod-Abaúj-Zemplén m.	68,8	84,6	123,4	114,4	65,1	86,1	72,7	107,9	106,2	80,0
Csongrád m.	92,9	81,3	117,2	115,0	90,5	83,5	94,4	109,3	94,8	79,3
Fejér m.	90,5	84,7	90,7	98,0	104,1	102,7	111,8	105,9	107,1	89,0
Győr-Moson-Sopron m.	109,2	119,5	106,5	129,9	79,3	83,3	98,4	119,6	85,2	61,9
Hajdú-Bihar m.	82,7	94,7	139,6	108,4	78,8	67,9	73,7	107,4	101,8	74,9
Heves m.	97,8	127,2	118,3	120,1	85,0	73,0	95,2	111,2	95,1	64,7
Komárom-Esztergom m.	83,4	115,5	89,8	119,1	95,0	107,5	131,0	112,2	88,4	84,6
Nógrád m.	119,4	117,9	159,0	136,5	91,2	85,4	81,1	106,7	68,3	51,3
Pest m.	116,2	121,0	98,7	103,8	102,0	99,2	122,8	108,0	97,1	72,5
Somogy m.	143,2	131,4	153,3	121,6	94,1	101,0	68,6	96,7	75,0	60,3
Szabolcs-Szatmár-Bereg m.	70,0	90,4	125,1	122,9	63,4	45,9	54,7	107,0	113,5	76,9
Jász-Nagykun-Szolnok m.	115,0	93,7	141,9	132,0	83,1	76,7	81,6	103,1	81,9	68,2
Tolna m.	96,2	87,1	130,3	115,3	90,3	72,5	73,7	88,3	72,9	150,7
Vas m.	89,2	118,6	130,3	162,6	70,2	86,2	80,5	112,6	72,1	51,9
Veszprém m.	111,7	127,4	115,7	127,7	86,5	86,1	77,9	111,6	85,9	64,5
Zala m.	137,8	132,5	145,8	131,5	97,0	102,4	78,3	96,2	71,1	61,7
Összesen %-ban	100,0	100,0	100,0	100,0	100,0	100,0	100,0	100,0	100,0	100,0

Jelölések:

Az átlagnál legalább 20 %-kal magasabb az adott megyének az aránya az adott csoportban

Az átlagosnál legalább 20 %-kal alacsonyabb az adott megyének az aránya az adott csoportban



**12/2006. Táblázat /1.
Belföldi új öregségi nyugdíjasok alapadatai**

Öregségi

Nem Megfigyelés	Átlag	Minimum	Maximum	Szórás	Esetszám
Férfi					
Alapnyugdíj	93 709	9 600	381 998	42 674	28 938
Teljes ell.	93 711	9 600	381 998	42 673	28 938
Szolgálati idő (nap)	14 757	3 675	20 231	1 911	28 292
Nő					
Alapnyugdíj	82 121	5 343	399 551	35 866	45 546
Teljes ell.	82 127	7 777	399 551	35 857	45 546
Szolgálati idő (nap)	14 006	3 657	19 206	1 165	44 844
Együtt					
Alapnyugdíj	86 623	5 343	399 551	39 064	74 484
Teljes ell.	86 628	7 777	399 551	39 058	74 484
Szolgálati idő (nap)	14 297	3 657	20 231	1 542	73 136

Bányász

Nem Megfigyelés	Átlag	Minimum	Maximum	Szórás	Esetszám
Férfi					
Alapnyugdíj	136 655	34 817	200 889	27 209	239
Teljes ell.	136 655	34 817	200 889	27 209	239
Szolgálati idő (nap)	10 789	7 355	14 730	1 556	229
Nő					
Alapnyugdíj	
Teljes ell.	
Szolgálati idő (nap)	
Együtt					
Alapnyugdíj	136 655	34 817	200 889	27 209	239
Teljes ell.	136 655	34 817	200 889	27 209	239
Szolgálati idő (nap)	10 789	7 355	14 730	1 556	229

Művész

Nem Megfigyelés	Átlag	Minimum	Maximum	Szórás	Esetszám
Férfi					
Alapnyugdíj	73 615	28 745	137 639	27 164	49
Teljes ell.	73 615	28 745	137 639	27 164	49
Szolgálati idő (nap)	10 916	9 131	16 203	1 636	47
Nő					
Alapnyugdíj	79 536	26 643	124 653	27 288	25
Teljes ell.	79 536	26 643	124 653	27 288	25
Szolgálati idő (nap)	11 085	9 131	13 593	1 088	24
Együtt					
Alapnyugdíj	75 615	26 643	137 639	27 165	74
Teljes ell.	75 615	26 643	137 639	27 165	74
Szolgálati idő (nap)	10 973	9 131	16 203	1 468	71

12/2006. Táblázat /2
Belföldi új öregségi nyugdíjasok alapadatai

Korengedményes

Nem Megfigyelés	Átlag	Minimum	Maximum	Szórás	Esetszám
Férfi					
Alapnyugdíj	121 135	17 872	428 409	36 366	3 236
Teljes ell.	121 135	17 872	428 409	36 366	3 236
Szolgálati idő (nap)	15 011	10 749	16 818	797	3 203
Nő					
Alapnyugdíj	56 205	18 821	93 589	52 869	2
Teljes ell.	56 205	18 821	93 589	52 869	2
Szolgálati idő (nap)	10 037	10 037	10 037	.	1
Együtt					
Alapnyugdíj	121 095	17 872	428 409	36 402	3 238
Teljes ell.	121 095	17 872	428 409	36 402	3 238
Szolgálati idő (nap)	15 010	10 037	16 818	802	3 204

Összes ellátás

Nem Megfigyelés	Átlag	Minimum	Maximum	Szórás	Esetszám
Férfi					
Alapnyugdíj	96 730	9 600	428 409	42 916	32 463
Teljes ell.	96 732	9 600	428 409	42 914	32 463
Szolgálati idő (nap)	14 749	3 675	20 231	1 865	31 771
Nő					
Alapnyugdíj	82 119	5 343	399 551	35 863	45 573
Teljes ell.	82 124	7 777	399 551	35 853	45 573
Szolgálati idő (nap)	14 004	3 657	19 206	1 167	44 869
Együtt					
Alapnyugdíj	88 197	5 343	428 409	39 612	78 036
Teljes ell.	88 201	7 777	428 409	39 606	78 036
Szolgálati idő (nap)	14 313	3 657	20 231	1 540	76 640

**12/2007. Táblázat /1
Belföldi új öregségi nyugdíjasok alapadatai**

Öregségi

Nem Megfigyelés	Átlag	Minimum	Maximum	Szórás	Esetszám
Férfi					
Alapnyugdíj	102 078	14 075	614 682	46 977	33 541
Teljes ell.	102 101	14 375	614 682	46 950	33 541
Szolgálati idő (nap)	14 775	3 653	20 923	1 863	32 803
Nő					
Alapnyugdíj	84 443	3 323	440 442	40 152	58 631
Teljes ell.	84 498	3 623	440 442	40 088	58 631
Szolgálati idő (nap)	13 535	2 770	20 536	1 749	57 631
Együtt					
Alapnyugdíj	90 860	3 323	614 682	43 595	92 172
Teljes ell.	90 903	3 623	614 682	43 544	92 172
Szolgálati idő (nap)	13 985	2 770	20 923	1 888	90 434

Bányász

Nem Megfigyelés	Átlag	Minimum	Maximum	Szórás	Esetszám
Férfi					
Alapnyugdíj	144 178	64 813	226 643	26 340	202
Teljes ell.	144 178	64 815	226 643	26 340	202
Szolgálati idő (nap)	11 204	7 448	15 809	1 791	196
Nő					
Alapnyugdíj	
Teljes ell.	
Szolgálati idő (nap)	
Együtt					
Alapnyugdíj	144 178	64 813	226 643	26 340	202
Teljes ell.	144 178	64 815	226 643	26 340	202
Szolgálati idő (nap)	11 204	7 448	15 809	1 791	196

Művész

Nem Megfigyelés	Átlag	Minimum	Maximum	Szórás	Esetszám
Férfi					
Alapnyugdíj	109 905	27 887	212 839	48 415	57
Teljes ell.	109 929	27 887	212 839	48 381	57
Szolgálati idő (nap)	12 206	9 131	16 431	2 001	57
Nő					
Alapnyugdíj	107 310	27 130	171 108	36 927	45
Teljes ell.	107 319	27 130	171 108	36 909	45
Szolgálati idő (nap)	11 331	9 137	13 994	1 530	44
Együtt					
Alapnyugdíj	108 760	27 130	212 839	43 536	102
Teljes ell.	108 778	27 130	212 839	43 508	102
Szolgálati idő (nap)	11 825	9 131	16 431	1 855	101

12/2007. Táblázat /2
Belföldi új öregségi nyugdíjasok alapadatai

Korengedményes

Nem Megfigyelés	Átlag	Minimum	Maximum	Szórás	Esetszám
Férfi					
Alapnyugdíj	122 087	27 153	271 166	42 198	14 184
Teljes ell.	122 094	27 353	271 166	42 186	14 184
Szolgálati idő (nap)	15 188	10 446	17 705	859	14 114
Nő					
Alapnyugdíj	22 107	22 107	22 107	.	1
Teljes ell.	22 107	22 107	22 107	.	1
Szolgálati idő (nap)	0
Együtt					
Alapnyugdíj	122 080	22 107	271 166	42 205	14 185
Teljes ell.	122 087	22 107	271 166	42 193	14 185
Szolgálati idő (nap)	15 188	10 446	17 705	859	14 114

Összes ellátás

Nem Megfigyelés	Átlag	Minimum	Maximum	Szórás	Esetszám
Férfi					
Alapnyugdíj	108 179	14 075	614 682	46 510	47 984
Teljes ell.	108 197	14 375	614 682	46 487	47 984
Szolgálati idő (nap)	14 881	3 653	20 923	1 659	47 170
Nő					
Alapnyugdíj	84 459	3 323	440 442	40 154	58 677
Teljes ell.	84 514	3 623	440 442	40 091	58 677
Szolgálati idő (nap)	13 533	2 770	20 536	1 750	57 675
Együtt					
Alapnyugdíj	95 130	3 323	614 682	44 715	106 661
Teljes ell.	95 169	3 623	614 682	44 667	106 661
Szolgálati idő (nap)	14 139	2 770	20 923	1 837	104 845

13/2006. Táblázat

Külföldi új öregségi nyugdíjasok alapadatai

Öregségi

Nem Megfigyelés	Átlag	Minimum	Maximum	Szórás	Esetszám
Férfi					
Alapnyugdíj	74 080	10 150	249 637	40 614	1 145
Teljes ell.	74 082	10 150	249 637	40 612	1 145
Szolgálati idő (nap)	11 362	520	17 773	4 027	819
Nő					
Alapnyugdíj	72 143	1 385	238 331	36 938	1 181
Teljes ell.	72 145	1 385	238 331	36 936	1 181
Szolgálati idő (nap)	12 040	471	18 120	3 082	896
Együtt					
Alapnyugdíj	73 096	1 385	249 637	38 795	2 326
Teljes ell.	73 099	1 385	249 637	38 793	2 326
Szolgálati idő (nap)	11 716	471	18 120	3 580	1 715

Korengedményes

Nem Megfigyelés	Átlag	Minimum	Maximum	Szórás	Esetszám
Férfi					
Alapnyugdíj	122 366	30 871	193 193	36 694	36
Teljes ell.	122 366	30 871	193 193	36 694	36
Szolgálati idő (nap)	14 652	12 503	16 381	976	33
Nő					
Alapnyugdíj	163 177	163 177	163 177	.	1
Teljes ell.	163 177	163 177	163 177	.	1
Szolgálati idő (nap)	0
Együtt					
Alapnyugdíj	123 469	30 871	193 193	36 798	37
Teljes ell.	123 469	30 871	193 193	36 798	37
Szolgálati idő (nap)	14 652	12 503	16 381	976	33

Összes ellátás

Nem Megfigyelés	Átlag	Minimum	Maximum	Szórás	Esetszám
Férfi					
Alapnyugdíj	75 552	10 150	249 637	41 328	1 181
Teljes ell.	75 554	10 150	249 637	41 326	1 181
Szolgálati idő (nap)	11 490	520	17 773	4 003	852
Nő					
Alapnyugdíj	72 220	1 385	238 331	37 017	1 182
Teljes ell.	72 222	1 385	238 331	37 015	1 182
Szolgálati idő (nap)	12 040	471	18 120	3 082	896
Együtt					
Alapnyugdíj	73 885	1 385	249 637	39 258	2 363
Teljes ell.	73 887	1 385	249 637	39 256	2 363
Szolgálati idő (nap)	11 772	471	18 120	3 571	1 748

13/2007. Táblázat
Külföldi új öregségi nyugdíjasok alapadatai

Öregségi

Nem Megfigyelés	Átlag	Minimum	Maximum	Szórás	Esetszám
Férfi					
Alapnyugdíj	80 004	11 197	298 781	44 610	521
Teljes ell.	80 059	11 500	298 785	44 558	521
Szolgálati idő (nap)	9 957	256	17 725	4 142	536
Nő					
Alapnyugdíj	73 540	1 000	231 712	39 416	652
Teljes ell.	73 618	8 100	231 715	39 338	652
Szolgálati idő (nap)	9 987	366	16 609	3 934	659
Együtt					
Alapnyugdíj	76 411	1 000	298 781	41 908	1 173
Teljes ell.	76 479	8 100	298 785	41 841	1 173
Szolgálati idő (nap)	9 973	256	17 725	4 027	1 195

Korengedményes

Nem Megfigyelés	Átlag	Minimum	Maximum	Szórás	Esetszám
Férfi					
Alapnyugdíj	115 757	31 357	211 587	46 627	64
Teljes ell.	115 774	31 560	211 587	46 603	64
Szolgálati idő (nap)	13 263	6 226	16 435	2 769	71
Nő					
Alapnyugdíj	
Teljes ell.	
Szolgálati idő (nap)	
Együtt					
Alapnyugdíj	115 757	31 357	211 587	46 627	64
Teljes ell.	115 774	31 560	211 587	46 603	64
Szolgálati idő (nap)	13 263	6 226	16 435	2 769	71

Összes ellátás

Nem Megfigyelés	Átlag	Minimum	Maximum	Szórás	Esetszám
Férfi					
Alapnyugdíj	84 100	11 197	298 781	46 344	586
Teljes ell.	84 152	11 500	298 785	46 293	586
Szolgálati idő (nap)	10 351	256	17 725	4 144	608
Nő					
Alapnyugdíj	73 540	1 000	231 712	39 416	652
Teljes ell.	73 618	8 100	231 715	39 338	652
Szolgálati idő (nap)	9 987	366	16 609	3 934	659
Együtt					
Alapnyugdíj	78 539	1 000	298 781	43 141	1 238
Teljes ell.	78 604	8 100	298 785	43 076	1 238
Szolgálati idő (nap)	10 162	256	17 725	4 039	1 267