



**Közgazdasági Főosztály**

**Országos  
Nyugdíjbiztosítási  
Főigazgatóság**

**2006-2007-es új öregségi és öregségi jellegű  
nyugdíjasok figyelembe vett bruttó kereseteinek  
vizsgálata**

2009. április

Készítette: Hollósné dr. Marosi Judit  
Dr. Császár Gyula

## Tartalomjegyzék

Bevezetés .....	3
1. Alapstatisztikák .....	5
1.1. Létszám-adatok .....	5
1.2. Nyugdíjak (alapellátások) megoszlása .....	13
1.3. Szolgálati idő vizsgálata .....	13
1.4. A szabályos és az előrehozott korhatáron nyugdíjazottak adatainak összehasonlítása .....	14
1.5. A nyugdíjak és szolgálati idők megyénként .....	15
2. A figyelembe vett keresetek vizsgálata .....	16
2.1. A figyelembe vett bruttó keresetek eloszlásának közelítése ismert eloszlással .....	17
3. Különböző kereseti pályák .....	21
Összesítő táblázat .....	26
4. Főbb eredményeink összefoglalása .....	28
5. Táblázatok és ábrák jegyzéke .....	30

## Bevezetés

A korábbi, hasonló célú vizsgálatok folytatásaként végeztük el a 2006. január 1. és 2007. december 31. közötti öregségi és öregségi jellegű nyugdíjasok NYUGDMEG rendszerrel készült megállapítási adatainak statisztikai feldolgozását. A figyelembe vett ellátások az öregségi (amely tartalmazza a korhatár alatti – előrehozott és kordedvezményes –, valamint a korbetöltött öregségi nyugdíjakat), továbbá a bányász-, művész- és korengedményes nyugdíjak voltak. Az öregségi ellátások köre 2006-ban bővült a közszolgálati járadékkal is, a részletes táblázatokban ez is szerepel.

Az újonnan rokkantsági nyugdíjat szerzőkről 1996. óta évenként külön tanulmány készül, ezért ebben a munkában kizárólag az öregségi és öregségi jellegű nyugdíjasok adatait vizsgáltuk.

A felhasznált adatállományban a nyugdíjasok születési év szerinti „legnépesebb” korosztályai férfiak esetében 2006-ban az 1944-46, 2007-ben az 1945-47, nőknél pedig 2006-ban az 1946-49, 2007-ben pedig az 1946-50 közötti születési évjáratok voltak. Ezért e korosztályokkal részletesebben is foglalkozunk. Ezek közül az 1946-ban született férfiak és az 1949-ben született nők 2006-ban, az 1947-ben, illetve 1950-ben születettek pedig 2007-ben érték el az előrehozott nyugdíjhoz szükséges korhatárt, míg a tényleges korhatárt a férfiak esetében (62 év) 2006-ban az 1944-es, 2007-ben az 1945-ös, a nők esetében pedig (61 év) 2007-ben az 1946-os évjárat érte el. Ugyanakkor a nőknél nem volt olyan születési évjárat, amelyre a szabályos öregségi korhatár elérésének éve éppen 2006-ra esett volna, így elsősorban az előrehozott öregségi nyugdíjra jogosult, 1949-ben született nők alkotják a 2006-os újonnan nyugdíjba vonulókat.

Vizsgáltuk a 2006-2007-es új nyugdíjasok születési év, nem és ellátástípus szerinti összetételét, továbbá, hogy hogyan alakult a fenti időszakban az öregségi vagy öregségi jellegű nyugdíjba vonulók nyugdíja (nemenként és földrajzi területenként is elkülönítve), szolgálati ideje, milyen kereseti pályával rendelkeztek 1988-tól nyugdíjazásukig, és ezek a keresetek hogyan viszonyulnak a KSH által közzétett kereseti adatokhoz.

A NYUGSTAT rendszer lehetőséget biztosít a megállapításokhoz kapcsolódó éves bruttó kereseti adatok vizsgálatára 1988-tól kezdődően. Ezek a befogadási korlát figyelembe vételével számított éves bruttó keresetek, a hozzájuk tartozó osztónapokkal együtt. E kereseti adatokból állítottuk elő a havi figyelembe vett bruttó kereseteket, és a vizsgálatban is ezekkel a havi kereseti adatokkal dolgoztunk. A befogadási korlát miatt a kereseteket csak e háttérig ismerjük, a tényleges keresetekről valójában nincs adatunk, így az ezekből számított átlagok a valóságos keresetek alatt vannak. A rendelkezésre álló havi keresetek alapján megpróbáltuk a keresetek eloszlását olyan ismert eloszlással közelíteni, amely alapján az „átlagok” már jól becsülhetők. Ezek eredményeit is bemutatjuk a tanulmányban.

A figyelembe vett havi bruttó keresetek alapján a matematikai statisztikában gyakran alkalmazott klaszteranalízis segítségével olyan „tipikus” csoportokat kerestünk az új nyugdíjasok között, amelyekben a csoportok tagjai egymáshoz hasonló, de a többi csoporttól eltérő, spe-

ciális kereseti pályával rendelkeznek. A csoportok által reprezentált, a 2006-2007-es öregségi nyugdíjasokat jellemző kereseti pályákat a harmadik részben mutatjuk be.

A tanulmány elsősorban az új nyugdíjasok bruttó kereseteivel foglalkozik részletesen, így többször kerül sor a KSH által közzétett „foglalkoztatottak havi bruttó keresetei”-vel való összehasonlításra. Az összehasonlítás során azonban figyelembe kell venni az alábbiakat:

- A KSH évkönyvében szereplő átlagkeresetek számítása eltér az általunk alkalmazottól annyiban, hogy a KSH a nem teljes évet dolgozók keresetét csak olyan súllyal veszi figyelembe, amennyi a ledolgozott napok aránya a teljes évhez viszonyítva. Mi viszont a bevezetőben említett havi keresetek átlagát súlyozás nélkül számítottuk.

- A megállapításokhoz tartozó kereseteket a befogadási határ „levágja”, így a tényleges keresetknél alacsonyabb értékek állnak rendelkezésre.

- Az új öregségi nyugdíjasok már egy idősebb korosztályt képviselnek, míg a KSH-adatokban valamennyi foglalkoztatott szerepel.

Így a tanulmányban a KSH-adatokkal történő összehasonlítások elsősorban a tendenciákat tükrözik.

## 1. Alapstatisztikák

Ahogy a bevezetőben utaltunk rá, a vizsgálatba a 2006. január 1. és 2007. december 31. közötti új megállapításokat vontuk be, azaz azokkal a nyugdíjasokkal foglalkoztunk, akiknél a folyósítás kezdőnapja ebbe az időszakba esett a 2008. júliusában rendelkezésünkre álló adatok alapján. Eddig az időpontig 82 327 új öregségi nyugdíjasról volt adatunk 2006-ból és 109 458-ról 2007-ből, azaz összesen 191 775 esetet dolgoztunk fel. Mivel a „kézi” megállapítások nem tartalmazták az elemzésekbe bevont kereseteket, továbbá évről évre növekszik az ún. nemzetközi ügyek száma is, amelyeket több összehasonlításból is kihagytunk, így a ténylegesen figyelembe vett adatok száma esetenként ettől eltérő lehet. A részletes vizsgálat nem végezhető el megfelelő adatok hiányában a szolgálati nyugdíjakra vonatkozóan sem.

### 1.1. Létszám-adatok

Első lépésként születési évek, nemek és ellátástípusok szerint bontva határoztuk meg a létszám-adatokat. Ezeket részletesen az 1, 2. és 3. Táblázatok tartalmazzák. A tanulmány végén levő részletes táblázatok mellett a szöveges részben is bemutatunk néhány összesítést, amelyekre Ö-1,... sorszámozással fogunk hivatkozni.

Az általunk vizsgált ellátások az alábbiak: öregségi, bányász-, művész- korengedményes nyugdíjak és a közszolgálati járadék. Az öregségi nyugdíj, ahogy a bevezetőben írtuk, tartalmazza az előrehozott öregségi nyugdíjat is, de egységesen az öregségi nyugdíj megnevezést használjuk. Nők között a bányász- és korengedményes nyugdíjak gyakorlatilag nem fordulnak elő, hiszen az előrehozott öregségi nyugdíj mellett a korengedmény lehetőségében az időszakban számukra nem létezik, helyette ők közvetlenül előrehozott nyugdíjba mehettek (számukra a korengedményes nyugdíjazás lehetősége 2009-től nyílik meg ismét). Így a vizsgált megállapítások közel 100%-át az öregségi nyugdíjasok teszik ki. Férfiaknál mind a bányász-, mind a korengedményes nyugdíj nagyobb arányban szerepel, de így is az öregségi nyugdíjasok alkotják a vizsgált megállapítások jelentős részét.

#### Ö-1/2006. táblázat

#### 2006-os új öregségi és öregségi jellegű nyugdíjasok ellátástípus szerinti megoszlása (esetszám)

	Öregségi nyd.	Bányász nyd.	Művész nyd.	Köz szolgálati járadék	Korenged- ményes	Összesen
<b>Férfiak</b>	31 033	239	49	19	3 284	34 624
<b>Nők</b>	47 665	0	25	9	4	47 703
<b>Együtt</b>	78 698	239	74	28	3 288	82 327

**2006-os új öregségi és öregségi jellegű nyugdíjasok ellátástípus szerinti megoszlása (százalék)**

	Öregségi nyd.	Bányász nyd.	Művész nyd.	Közszolgálati járadék	Korengedményes	Összesen
<b>Férfiak</b>	89,63	0,69	0,14	0,05	9,48	100,00
<b>Nők</b>	99,92	0,00	0,05	0,02	0,01	100,00
<b>Együtt</b>	95,59	0,29	0,09	0,03	3,99	100,00

**Ö-1/2007. táblázat****2007-es új öregségi és öregségi jellegű nyugdíjasok ellátástípus szerinti megoszlása (esetszám)**

	Öregségi nyd.	Bányász nyd.	Művész nyd.	Közszolgálati járadék	Korengedményes	Összesen
<b>Férfiak</b>	34 708	202	59	1	14 302	49 272
<b>Nők</b>	60 140	0	45	0	1	60 186
<b>Együtt</b>	94 848	202	104	1	14 303	109 458

**2007-es új öregségi és öregségi jellegű nyugdíjasok ellátástípus szerinti megoszlása (százalék)**

	Öregségi nyd.	Bányász nyd.	Művész nyd.	Közszolgálati járadék	Korengedményes	Összesen
<b>Férfiak</b>	70,44	0,41	0,12	0,00	29,03	70,44
<b>Nők</b>	99,92	0,00	0,07	0,00	0,00	99,92
<b>Együtt</b>	86,65	0,18	0,10	0,00	13,07	86,65

Ahogy látható, az ellátások túlnyomó részét az öregségi nyugdíjak képviselik, a többi ellátás ennek megfelelően nem jelentős, kivéve a férfiak között 2006-ban közel 10%-ban előforduló korengedményes nyugdíjat, amely 2007-re arányaiban is jelentősen megnőtt (29%).

2005-re megszűnt a nők esetében az előrehozott öregségi nyugdíj lehetőségének azon kétvévenkénti „ugrása”, amelynek eredményeképp 2001-ben és 2003-ban jóval kevesebb volt az új megállapítások száma, mint a rájuk következő években. 2002-ben, ahogy a korábbi adatainkból láttuk, az 1946-ban született nők jelentős létszámban éltek az előrehozott öregségi nyugdíjazás lehetőségével. Így a 2003-as megállapítások részben a szabályos korhatáron nyugdíjba menők, részben az olyan előrehozott öregségi nyugdíjasok adatait tartalmazták, akik egyéb okok miatt addig nem éltek (élhettek), az előrehozás lehetőségével sem. 2004-ben az 1947-es születésű nők éltek jelentős számban az előrehozott nyugdíjazás lehetőségével, és ez a tendencia folytatódott 2005-ben, amikor az 1948-as korosztály választotta az előrehozott nyugdíjazás lehetőségét. Hasonlókat mondhatunk a 2006-2007-es új öregségi nyugdíjasok esetében is: a jogosultak jelentős része élt az előrehozott öregségi nyugdíjazás lehetőségével, ahogy a születési évenkénti létszám-adatok mutatják az 1-3-as Táblázatokban.

Férfiaknál az új korhatárra való átmenet már korábban lezajlott, és ezen időszakban változatlanul 60 év volt az előrehozott és 62 az öregségi nyugdíjkorhatár, így nem volt érzékelhető sem a szolgálati időben sem a megállapított nyugdíjakban a nők nyugdíjazási létszámában tapasztalt visszaesés.

Az alábbi táblázatban röviden összefoglaltuk, hogy 2001-től kezdődően, mely születési évjáráshoz tartozóknak volt meg a nyugdíjba meneteli lehetősége.

**Ö-2. táblázat**  
**A korhatárt éppen elérő nyugdíjazási évjáratok 2001-2007 között**

Naptári év	Férfiak		Nők	
	Szabályos korhatár	Előrehozott öregségi	Szabályos korhatár	Előrehozott öregségi
	Születési év		Születési év	
<b>2001</b>	1939	1941	1943	
<b>2002</b>	1940	1942		1946
<b>2003</b>	1941	1943	1944	
<b>2004</b>	1942	1944		1947
<b>2005</b>	1943	1945	1945	1948
<b>2006</b>	1944	1946		1949
<b>2007</b>	1945	1947	1946	1950

A fentiekkel összhangban, az alábbi táblázatban a vizsgált időszak új öregségi és öregségi jellegű nyugdíjait leggyakoribb korosztályainak létszámát láthatjuk.

**Ö-3. táblázat**  
**A 2006-2007-es új belföldi öregségi nyugdíjasok leggyakoribb korosztályainak létszám-adatai**

Születési év	2006			2007		
	Férfiak		Nők	Férfiak		Nők
	Öregségi nyugdíj	Korengedményes ny.	Öregségi nyugdíj	Öregségi nyugdíj	Korengedményes ny.	Öregségi nyugdíj
<b>1944</b>	3 708					
<b>1945</b>	1 725			3 315		
<b>1946</b>	<b>20 793</b>		1 521	2 077		6 105
<b>1947</b>		864	2 544	<b>25 182</b>		2 111
<b>1948</b>		923	4 959		8 017	2 921
<b>1949</b>		1 186	<b>34 386</b>		2 884	4 789
<b>1950</b>					2 479	<b>41 004</b>

Ahogy a táblázatokból is látszik, a születési évjáratok szerint a legnépesebb korosztályok férfiak és nők esetében egyaránt éppen az abban az évben előrehozott öregségi nyugdíjra jogosultak. Ez is mutatja, hogy a jogosult korosztályok mennyire élnek az előrehozott öregségi nyugdíjazás lehetőségével.

A bányásznyugdíjasok életkor szerint nem koncentrálnak ennyire: a 2006-ban nyugdíjazottak az 1955-65 között születettek, születési évenként 10-20 fős létszámmal, 2007-ben pedig az 1957-67 közötti korosztály szerepel 10-20 fővel.

A létszám-adatok mellett bemutatjuk a vizsgált öregségi és öregségi jellegű nyugdíjasok legfontosabb jellemzőit (a szolgálati idő, a megállapított alapellátás és a teljes ellátás átlagát) nemek szerinti bontásban.

**Ö-4/2006. táblázat****A 2006-os új belföldi öregségi nyugdíjasok legfontosabb adatai**

	<b>Férfiak</b>	<b>Nők</b>	<b>Együtt</b>
<b>Esetszám</b>	32 463	45 573	78 036
<b>Szolgálati idő (év)</b>	40,4	38,3	39,2
<b>Alapellátás (Ft)</b>	96 730	82 119	88 197
<b>Teljes ellátás (Ft)</b>	96 732	82 124	88 201

**Ö-4/2007. táblázat****A 2007-es új belföldi öregségi nyugdíjasok legfontosabb adatai**

	<b>Férfiak</b>	<b>Nők</b>	<b>Együtt</b>
<b>Esetszám</b>	47 984	58 677	106 661
<b>Szolgálati idő (év)</b>	40,7	37,1	38,7
<b>Alapellátás (Ft)</b>	108 179	84 459	95 130
<b>Teljes ellátás (Ft)</b>	108 197	84 514	95 169

Az alapellátás és a teljes ellátás átlagaiban csak néhány forint az eltérés. A továbbiakban általában az alapellátással foglalkozunk, mert ez a mennyiség van szorosabb kapcsolatban a kereseti adatokkal.

A vizsgált két év adatait összehasonlítva azt látjuk, hogy a férfiak „induló” nyugdíja 12%-kal lett magasabb 2007-ben, míg a nőknél ez az arány csak 3%. Ennek hátterében még mindig a nők nyugdíjkorhatárának fokozatos emelése állhat, 2006-ban nem volt olyan születési évjárat a nőknél (Ö-2. táblázat), amely éppen 2006-ban érte el a szabályos öregségi korhatárt. Így a 2006-os új öregségi nyugdíjasok lényegében előrehozott öregségi nyugdíjasok. 2007-ben viszont az 1946-ban született nők elérték a szabályos korhatárt. Ebből a születési évjáratból mindazok, akik kellő szolgálati idő hiányában (legalább 33 év, de inkább 37-38 év) nem vehették igénybe az előrehozást, már elérve a korhatárt, 2007-ben elmehettek nyugdíjba. Ugyanakkor nyugdíjuk összege – éppen az alacsonyabb szolgálati idővel összefüggésben – lényegesen alacsonyabb a hosszabb szolgálati idővel rendelkező, előrehozott nyugdíjat igénylők ellátásánál. Így a 2007-es „induló” nyugdíjak átlagát is érzékelhetően csökkentették.

Ahogy a bevezetőben is írtuk, folyamatosan növekszik az ún. „nemzetközi ügyek” száma, amelyek között más típusú megállapítások is szerepelnek, így ezeket többször is kihagyjuk az elemzésekből. A fenti két táblázat is csak a belföldi megállapításokból készült, de tájékoztató jelleggel bemutatjuk a „nemzetközi ügyekből” (röviden külföldi) összeállított hasonló statisztikát.

**Ö-5/2006. táblázat****A 2006-os új külföldi öregségi nyugdíjasok legfontosabb adatai**

	<b>Férfiak</b>	<b>Nők</b>	<b>Együtt</b>
<b>Esetszám</b>	1 181	1 182	2 363
<b>Szolgálati idő (év)</b>	31,5	33,0	32,2
<b>Alapellátás (Ft)</b>	75 552	72 220	73 885
<b>Teljes ellátás (Ft)</b>	75 554	72 222	73 887



**Ö-5/2007. táblázat****A 2007-es új külföldi öregségi nyugdíjasok legfontosabb adatai**

	<b>Férfiak</b>	<b>Nők</b>	<b>Együtt</b>
<b>Esetszám</b>	586	652	1 238
<b>Szolgálati idő (év)</b>	28,3	27,3	27,8
<b>Alapellátás (Ft)</b>	84 100	73 540	78 539
<b>Teljes ellátás (Ft)</b>	84 152	73 618	78 604

Ezen „nemzetközi ügyek” száma az összes megállapításon belül még nem olyan jelentős, de látható, hogy átlagos szolgálati idejük és alapellátásuk kisebb, mint a belföldi megállapítások hasonló átlagai.

A további elemzésekben a nemzetközi ügyeket kihagyva, csak a „belföldi” esetekkel foglalkozunk és a táblázatokban erre külön már nem utalunk.

A fentiek mellett készítettünk olyan összefoglaló táblázatokat, amelyek csak a már említett legnépesebb korosztályok adatait mutatják be, a létszám-adatok mellett az alapellátások átlagos forint nagyságát, és a figyelembe vett szolgálati időket. Mivel a vizsgált új megállapítások jelentős részét az öregségi nyugdíjasok képviselik, így elsősorban rájuk vonatkoznak a táblázatok. Férfiak esetében még a korengedményes ellátásokat is vizsgáltuk, de a megállapítások kis száma miatt inkább csak tájékoztató jelleggel mutatjuk be.

**A 2006-os új megállapítások legnépesebb korosztályai****Ö-6/2006f. táblázat****A 2006-os új öregségi nyugdíjasok leggyakoribb korosztályainak főbb adatai****Férfiak**

<b>Öregségi nyugdíjasok</b>	<b>Születési év</b>		
	<b>1944</b>	<b>1945</b>	<b>1946</b>
<b>Esetszám</b>	3 708	1 725	20 793
<b>Szolgálati idő (év)</b>	32,4	40,6	42,0
<b>Alapellátás (Ft)</b>	71 613	107 534	94 944

<b>Korengedményes nyugdíjasok</b>	<b>Születési év</b>		
	<b>1947</b>	<b>1948</b>	<b>1949</b>
<b>Esetszám</b>	864	923	1 186
<b>Szolgálati idő (év)</b>	42,3	41,2	40,6
<b>Alapellátás (Ft)</b>	114 140	121 229	124 149

A táblázat öregségi nyugdíjas férfiakra vonatkozó részében a legnagyobb létszámú korosztály az 1946-ban születettek, akik éppen 60 évesen lettek nyugdíjasok. E csoport átlagos szolgálati ideje 42,0 év. Jól elkülönülnek ettől a csoporttól az 1944-ben születettek, akiknek átlagos szolgálati ideje majd 10 évvel, az átlagos alapellátása pedig 23 ezer forinttal kevesebb, mint az 1946-os korosztályé. Ez a csoport ugyanis szabályos korhatáron lett öregségi

nyugdíjas, és az átlagos szolgálati időt tekintve, feltehetően nem tudott élni az előrehozás lehetőségével.

A korengedményes csoport létszáma nem jelentős, de megállapítható az átlagos alapellátás nagysága alapján, hogy sokkal jobb feltételekkel rendelkező csoportról van szó.

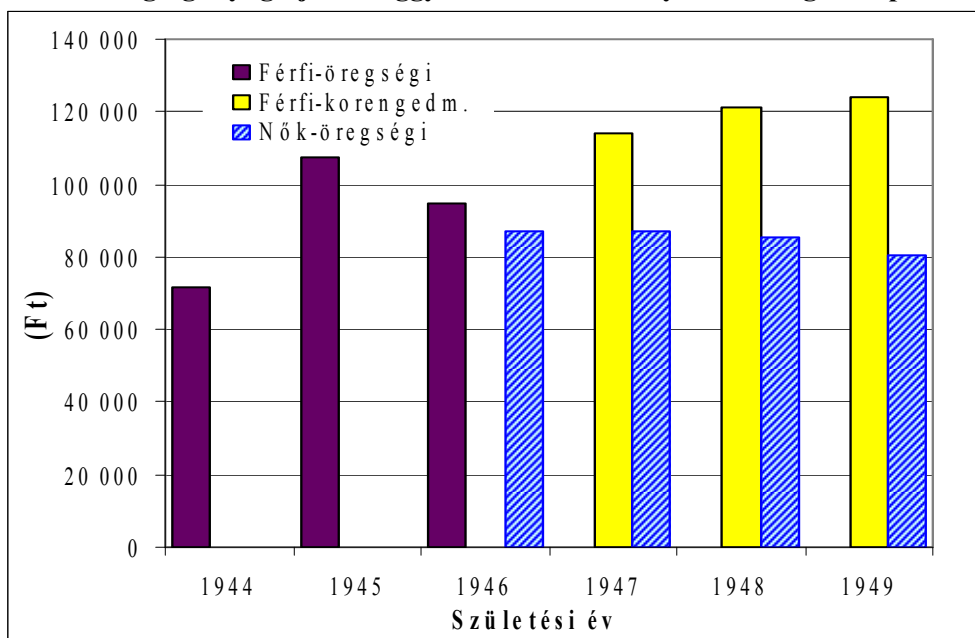
A nők adatait tartalmazó táblázatból a következőket állapíthatjuk meg. A legnépesebb korosztály 2006-ban az 1949-es születésűeké, akik éltek az előrehozás lehetőségével, és ami ezzel összefügg, 38 év feletti átlagos szolgálati idővel rendelkeznek. A többi korosztály létszáma jóval kisebb, még az 1948-as születésűek szerepelnek magasabb arányban.

**Ö-6/2006n. táblázat**  
**A 2006-os új öregségi nyugdíjasok leggyakoribb**  
**korosztályainak főbb adatai**

Alapadatok	Születési év			
	1946	1947	1948	1949
<b>Esetszám</b>	1 521	2 544	4 959	34 386
<b>Szolgálati idő (év)</b>	38,1	37,9	37,6	38,7
<b>Alapellátás (Ft)</b>	87 272	87 122	85 242	80 504

Az átlagos 2006-os alapellátásokat férfiakra és nőkre születési évenként mutatja az alábbi ábra.

**Ö-1. ábra**  
**2006-os öregségi nyugdíjasok leggyakoribb korosztályainak átlagos alapellátása**



## A 2007-es új megállapítások legnépesebb korosztályai

### Ö-7/2007f. táblázat A 2007-es új öregségi nyugdíjasok leggyakoribb korosztályainak főbb adatai

#### Férfiak

Öregségi nyugdíjasok	Születési év		
	1945	1946	1947
<b>Esetszám</b>	3 315	2 077	25 182
<b>Szolgálati idő (év)</b>	31,4	39,8	41,8
<b>Alapellátás (Ft)</b>	76 147	116 126	102 011

Korengedményes nyugdíjasok	Születési év		
	1948	1949	1950
<b>Esetszám</b>	8 017	2 884	2 479
<b>Szolgálati idő (év)</b>	42,4	41,2	40,4
<b>Alapellátás (Ft)</b>	118 023	123 415	129 397

A táblázat öregségi nyugdíjas férfiakra vonatkozó részében a legnagyobb létszámú korosztály az 1947-ben születetteké, akik éppen 60 évesen lettek nyugdíjasok. E csoport átlagos szolgálati ideje 41,8 év. 2006-hoz hasonlóan itt is jól elkülönülnek az 1945-ben születettek, akiknek átlagos szolgálati ideje 10 évvel, az átlagos alapellátása pedig 26 ezer forinttal kevesebb, mint az 1947-es korosztályé. Ez a csoport szabályos korhatáron lett öregségi nyugdíjas, és 2006-hoz hasonlóan, az átlagos szolgálati idő alapján, feltehetően nem tudott élni az előrehozás lehetőségével.

Érdekes módon, 2006-tól eltérően, 2007-ben jelentősen megnőtt a korengedményes csoport létszáma, és itt is megállapítható az átlagos alapellátás nagysága alapján, hogy sokkal jobb feltételekkel rendelkező csoportról van szó. (Magyarázatul szolgál, hogy ez a jobb érdekérvényesítő képességű réteg nagyobb arányban tudta elérni munkáltatója hozzájárulását a korengedményes nyugdíjazáshoz, tartva a 2008-ra ekkorra már meghirdetett nyugdíj-szigorításoktól.)

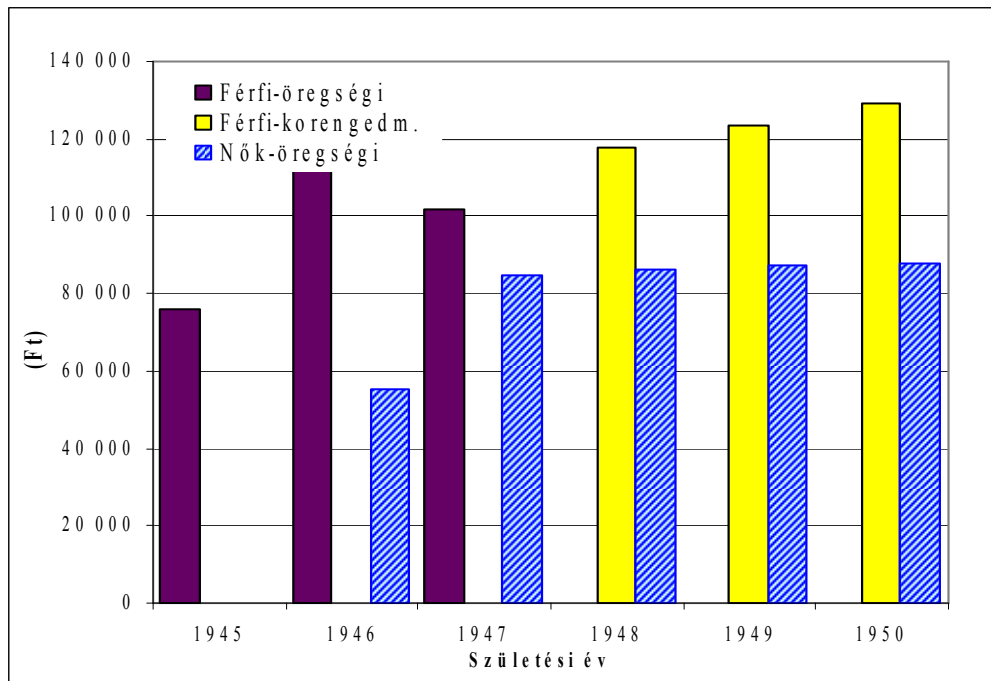
A nők adatait tartalmazó (Ö-7/2007n.) táblázatból a következőket állapíthatjuk meg. A legnépesebb korosztály 2007-ben az 1950-es születésűeké, akik éltek az előrehozás lehetőségével, és ami ezzel összefügg, 38 év feletti átlagos szolgálati idővel rendelkeznek. 2007-ben az 1946-os születésű nők érték el a szabályos öregségi korhatárt, viszonylag magasabb létszámmal szerepelnek az új megállapítások között. Átlagos szolgálati idejük 10 évvel, átlagos alapellátásuk 32 ezer forinttal alacsonyabb, mint az 1950-es korosztályé.

**Ö-7/2007n. táblázat**  
**A 2007-es új öregségi nyugdíjasok leggyakoribb korosztályainak főbb adatai**  
**Nők**

Alapadatok	Születési év				
	1946	1947	1948	1949	1950
<b>Esetszám</b>	6 105	2 111	2 921	4 789	41 004
<b>Szolgálati idő (év)</b>	28,3	36,8	36,6	36,8	38,5
<b>Alapellátás Ft</b>	55 066	84 702	86 216	87 414	87 839

Az átlagos 2007-es alapellátásokat férfiakra és nőkre születési évenként mutatja az alábbi ábra.

**Ö-2. ábra**  
**2007-es öregségi nyugdíjasok leggyakoribb korosztályainak átlagos alapellátása**



A kisebb létszámú ellátásokat külön nem vizsgáltuk, de a további elemzéseknél természetesen azokat is figyelembe vettük, és a vizsgálatba bevont megállapításokra egységesen öregségi nyugdíjasként hivatkozunk. A különböző ellátások összefoglaló adatait a tanulmány végén szereplő 12. és 13. Táblázatok tartalmazzák.

## 1.2. Nyugdíjak (alapellátások) megoszlása

A 2006-os megállapítási adatok alapján készült az 1/2006. Ábra, amelyen a 2006-os hatályú új öregségi nyugdíjas férfiak és nők nyugdíjának megoszlását látjuk.

**Ö-8/2006. táblázat**  
**2006-os új öregségi nyugdíjasok átlagos alapellátása**

	<b>Esetszám</b>	<b>Átlag (Ft)</b>	<b>Szórás</b>
<b>Férfiak</b>	32 463	96 730	42 916
<b>Nők</b>	45 573	82 119	35 863
<b>Együtt</b>	78 036	88 197	39 612

A férfiak gyakorisági megoszlásában van egy jól kivehető csúcs a 70-80 ezer Ft-hoz tartozó gyakoriságoknál, továbbá van még egy kisebb kiemelkedés a 150 ezer Ft értéknél is. A keresetek polarizálódása eredményezi ezt az ábrát, a keresetekben megjelenő „olló” ugyanúgy megmutatkozik természetesen a nyugdíjak nagyságában is.

Nők esetében a gyakorisági megoszlás sokkal csúcsosabb, a legnagyobb gyakorisági érték az 50 ezer Ft-nál van.

Az 1/2007. Ábrán a 2007-es hatályú új öregségi nyugdíjas férfiak és nők nyugdíjának megoszlását látjuk.

**Ö-8/2007. táblázat**  
**2007-es új öregségi nyugdíjasok átlagos alapellátása**

	<b>Esetszám</b>	<b>Átlag (Ft)</b>	<b>Szórás</b>
<b>Férfiak</b>	47 984	108 179	46 510
<b>Nők</b>	58 6773	84 459	40 154
<b>Együtt</b>	106 661	95 130	44 715

A férfiak gyakorisági megoszlásában 2007-ben is van egy jól kivehető csúcs a 75-85 ezer Ft-hoz tartozó gyakoriságoknál, 2006-hoz képest „tömzsibb” lett a hisztogram, bár nagyobb gyakoriságok tartoznak a 140-190 ezres tartományhoz is.

Nők esetében a gyakorisági megoszlás 2007-ben is sokkal csúcsosabb, a legnagyobb gyakorisági értékek az 50-60 ezer Ft-nál vannak.

Érdemes még megjegyezni, hogy míg a nőknél az átlagos alapellátás növekedése 2007-ben 2006-hoz viszonyítva csak 2,8%, addig a férfiaknál ez az arány 11,8%. A férfiaknál 2007-ben a korengedményes nyugdíjasok számának ugrásszerű növekedése eredményezte ezt a jelentős emelkedést.

## 1.3. Szolgálati idő vizsgálata

A szolgálati idő eloszlását mutatják a 2/2006. és 2/2007-es ábrák. 2006-ban a férfiak esetében az átlag 40,4 év, és a 42 évnél van a gyakoriságban a maximum, de van még egy nagyobb kiugrás a 46. évnél is.

Nőknél az átlagos szolgálati idő 38,3 év, és a korábbi évekhez hasonlóan 2006-ban is jól koncentrálódik az eloszlás a 39 év köré, amit az előrehozott öregségi nyugdíjasok több mint 70%-os aránya indokol.

**Ö-9/2006. táblázat**  
**A 2006-os új öregségi nyugdíjasok szolgálati idő (év) adatai**

	Átlag	Minimum	Maximum	Szórás	Esetszám
<b>Férfiak</b>	40,38	10,06	55,39	5,11	31 771
<b>Nők</b>	38,34	10,01	52,58	3,20	44 869
<b>Együtt</b>	39,19	10,01	55,39	4,22	76 640

2007-ben A férfiak átlagos szolgálati ideje 40,7 év, a maximumhely a 42. évnél van, de jelentős még a 43-46 év szolgálati idővel rendelkezők száma is.

Nőknél változatlanul 39 évnél van a „csúcs”, bár az átlag 37 év, de ahogy már utaltunk rá, 2007-ben az 1946-os születésűek mehettek öregségi nyugdíjba a szabályos korhatáron. Így nagyobb arányban szerepelnek közöttük a 38-nál, sőt még 33 évnél is kevesebb szolgálati idővel rendelkező új nyugdíjasok.

**Ö-9/2007. táblázat**  
**A 2007-es új öregségi nyugdíjasok szolgálati idő (év) adatai**

	Átlag	Minimum	Maximum	Szórás	Esetszám
<b>Férfiak</b>	40,74	10,00	57,28	4,54	47 170
<b>Nők</b>	37,05	7,58	56,22	4,79	57 675
<b>Együtt</b>	38,71	7,58	57,28	5,03	104 845

#### **1.4. A szabályos és az előrehozott korhatáron nyugdíjazottak adatainak összehasonlítása**

Az összehasonlítást csak a 2007-es adatokra végeztük el, mivel 2006-ban nőknél nem volt szabályos korhatáron nyugdíjba menő ellátott.

Nagyon jól érzékelhető a táblázat alapján a kétféle csoport közötti különbség a szolgálati időben és az átlagos alapellátás vonatkozásában is.

**Ö-10. táblázat**

**A szabályos korhatárú és előrehozott öregségi nyugdíjasok összehasonlítása a 2007-es új megállapítások alapján**

	Férfiak		Nők	
	Szabályos korhatár (szül:1945)	Előrehozott öregségi (szül:1947)	Szabályos korhatár (szül:1946)	Előrehozott öregségi (szül:1950)
<b>Esetszám</b>	3 315	25 182	6 105	41 004
<b>Szolgálati idő (év)</b>	31,4	41,8	28,3	38,5
<b>Alapellátás (Ft)</b>	76 147	102 011	55 066	87 839

## 1.5. A nyugdíjak és szolgálati idők megyénként

Megvizsgáltuk mindkét évben a megállapított nyugdíjak (alapellátás) átlagát megyénként is. Az összefoglaló adatokat a 4/2006. és 4/2007. Táblázatok tartalmazzák. Az átlagos nyugdíj nagyságában jelentős eltérés van az egyes megyék között.

Mindkét évben a megyei átlagok összehasonlítására végzett egy-szemponos variancia-analízis eredménye szerint a megyei átlagok között szignifikáns az eltérés. A variancia-analízist elvégeztük mindkét nem megyei adataira, és minden esetben szignifikáns eltérést kaptunk.

A legmagasabb mindkét év és mindkét nem esetében a budapestiek nyugdíja. A megyei átlagos nyugdíjakat sorba rendezve a következőket mondhatjuk:

**Férfiak esetében** 2006-ban a nyugdíjak Bács, Békés, Szabolcs- és Somogy megyékben a legalacsonyabbak, míg a legmagasabbak Budapesten kívül Fejér, Tolna és Komárom megyékben.

**Nőknél** 2006-ban különösen jelentős az eltérés Budapest és a többi megye átlagát tekintve. A legalacsonyabb Nógrád és Zala megyékben, a legmagasabb Budapest után Szabolcs-, Csongrád és Baranya megyékben, de az eltérés a budapesti átlaghoz képest így is jelentős, átlagban 15 ezer Ft.

**Összességében** nyugdíj szempontjából Budapest a legkedvezőbb, de az utána következő Fejér megyében már 12 ezer Ft-tal alacsonyabb az átlagos nyugdíj nagysága. E jelenség hátterében közismerten az ország egyes régióinak eltérő gazdasági fejlettsége, a munkalehetőségek és kereseti lehetőségek különbözősége áll.

A férfiak között 2007-ben is Budapesten a legmagasabb az induló nyugdíjak nagysága, majd Tolna, Fejér és Komárom megyék következnek. A legalacsonyabbak a nyugdíjak Bács és Békés megyékben.

Nőknél a korábbi évekhez hasonlóan Budapesten a legmagasabb a megállapított nyugdíj átlaga, a többi megye pedig jelentősen elmarad ettől.

A fenti eredményeket jól mutatják a 2006/f- és 2006/n-jelű, illetve a 2007/f- és 2007/n-jelű térképek, melyeken a megyék színezése is kiemeli a megállapított nyugdíjak átlagos nagyságát. A legsötétebb színnel azt a megyét jelöltük, ahol a legalacsonyabb az átlagos alapellátás, és a terület a legmagasabbnál a legvilágosabb.

A hivatkozott 4. Táblázat az átlagos nyugdíjak mellett az átlagos szolgálati időket is tartalmazza.

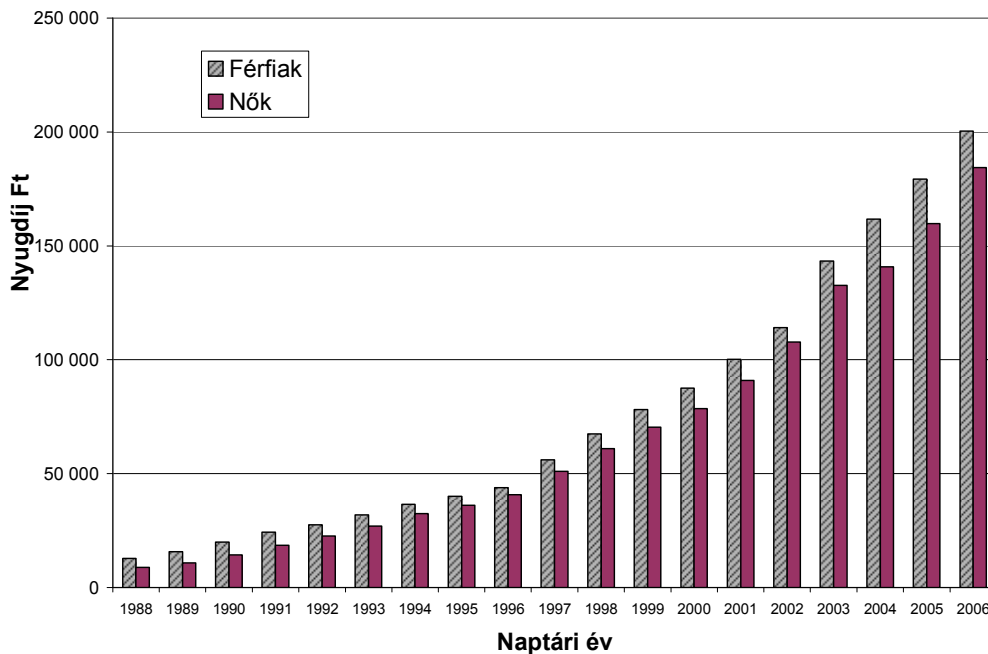
A nyugdíj-megállapítási szabályokból következik, hogy a nyugdíj és a szolgálati idő természetesen összefügg. Budapesten egyértelműen magasak a figyelembe vett szolgálati idők, de azért érdemes megjegyezni, hogy a férfiak 2006-os Győr megyei nyugdíjátlaga, a budapestiekénél több szolgálati idő ellenére is, közel 12 ezer Ft-tal alacsonyabb.

## 2. A figyelembe vett keresetek vizsgálata

A nyugdíj megállapításához használt évenkénti bruttó kereseti adatokat mutatjuk be az 5. Táblázatban.

Az évenkénti bruttó átlagos kereseteket férfiakra és nőkre mutatja az alábbi ábra. Ahogy a bevezetőben utaltunk rá, a rendelkezésre álló bruttó kereseti adatok az évenkénti „befogadási korlátig” mutatják a kereseteket.

**Ö-3. ábra**  
A 2006-os új öregségi nyugdíjasok évenkénti bruttó átlagkeresetei 1988-2006. között

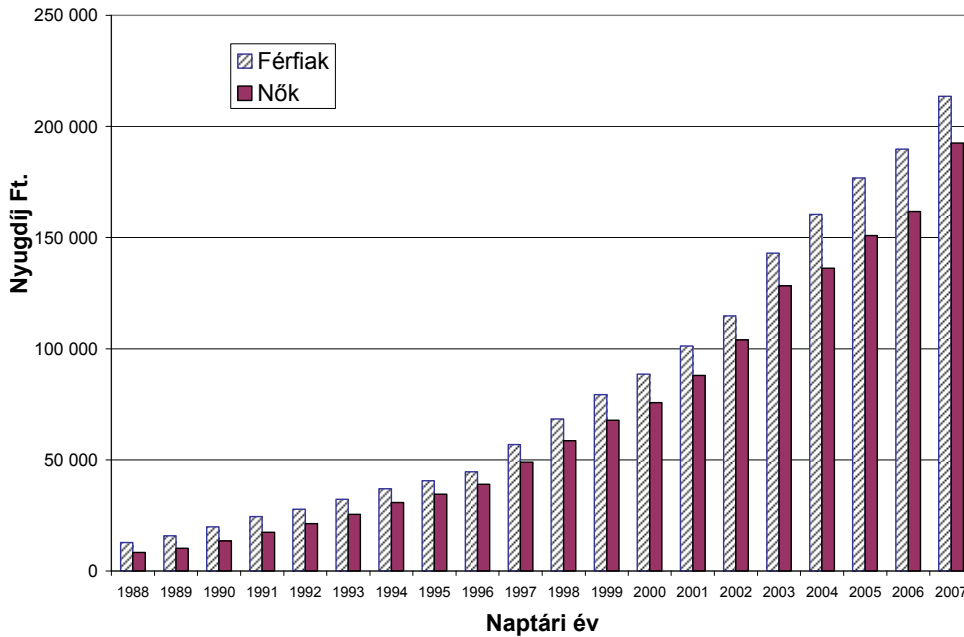


Az ábrából is jól látható, hogy a nők évenkénti keresetei alacsonyabbak, mint a férfiakéi, de tény az is, hogy a nők nyugdíjazáskor átlagosan fiatalabbak is, mint a férfiak.



Ö-4. ábra

A 2007-es új öregségi nyugdíjasok évenkénti bruttó átlagkeresetei 1988-2007. között



## 2.1. A figyelembe vett bruttó keresetek eloszlásának közelítése ismert eloszlással

A korábbi tapasztalatok alapján úgy véljük, hogy a keresetek eloszlását lognormális eloszlással jól lehet közelíteni. Úgy illesztjük az eloszlást, hogy feltételezzük, hogy a minimálbér alatt és a befogadási korláton túl a keresetek ugyanúgy viselkednek, mintha az eredeti, „nem levágott rész” eloszlását folytatnánk tovább. Tehát az illesztés a két korlát között lesz a lehető legpontosabb.

A lognormális eloszlással való közelítés azt jelenti, hogy feltesszük, hogy annak a valószínűsége, hogy az adott évi kereset  $x$  és  $y$  értékek közé esik a következő alakban írható:

$$P(x < Kereset < y) = \Phi\left(\frac{\ln y - \mu}{\sigma}\right) - \Phi\left(\frac{\ln x - \mu}{\sigma}\right)$$

ahol  $\mu$  és  $\sigma$  a lognormális eloszlás paraméterei, és  $\Phi(x)$  a standard normális eloszlás eloszlásfüggvénye.

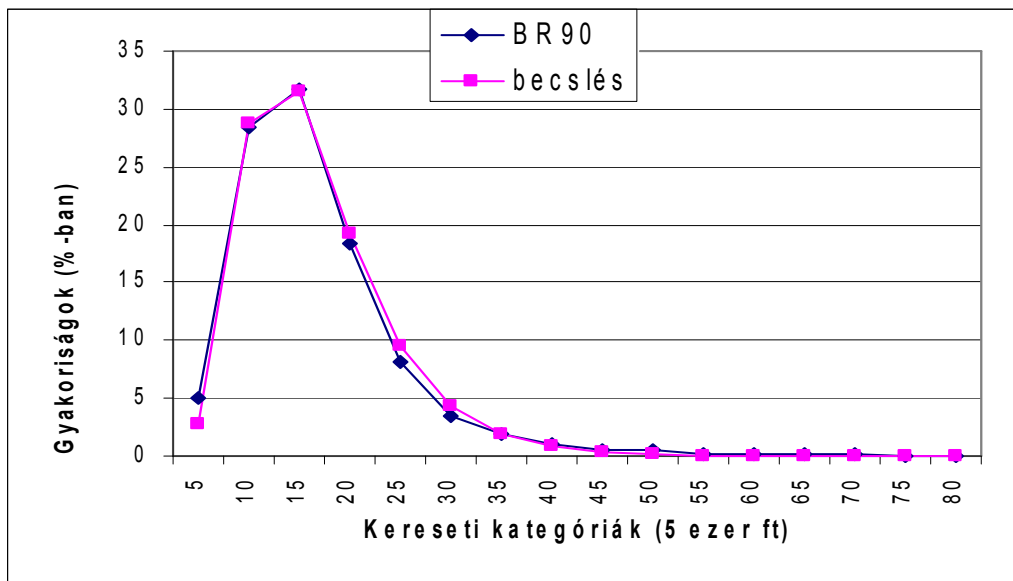
Ennek megfelelően 1988-tól kezdődően minden évre, mindkét nemre meg kellett határozni az eloszlást meghatározó  $(\mu, \sigma)$  párt. Ezek segítségével a becsült eloszlás várható értéke meghatározható az

$$E = \exp(\mu + \sigma^2/2)$$

összefüggés alapján.

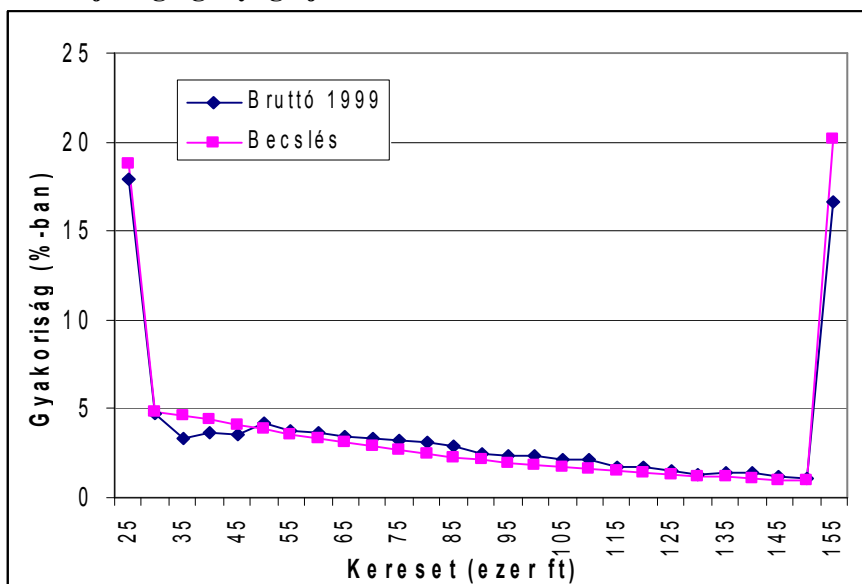
1988-tól nyugdíjazásig - 2006-ig, illetve 2007-ig - minden évre, mindkét nemre elvégeztük a lognormális eloszlással való közelítést. A két évre összesen 38+40 eloszlást kellett illeszteni, ezek mindegyikének bemutatása nehézkes lenne, így csak két ábrán mutatjuk meg a kapott eredményeket. Az első ábrán a nők 1990-es keresetének közelítését láthatjuk, amikor még nem volt befogadási korlát.

**Ö-5. ábra**  
2006-os új öregségi nyugdíjas nők 1990-es bruttó kereseteinek megoszlása



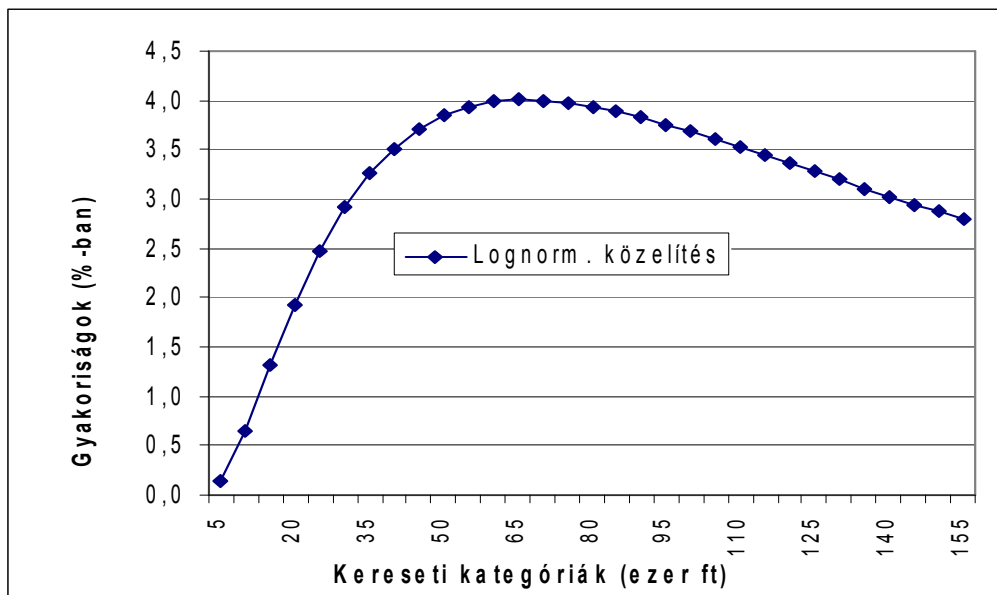
A második ábrán, amely a férfiak 1999-es bruttó kereseteit mutatja, jól látszik a kiugrás a minimálbérnél és a befogadási korlátnál.

**Ö-6. ábra**  
2006-os új öregségi nyugdíjas férfiak 1999-es bruttó kereseteinek eloszlása



A becslésnél, ahogy már utaltunk rá, azt tételeztük fel, hogy a minimálbér alatt, és a befogadási korlát fölött a lognormális eloszlás szerint fordulnak elő a gyakoriságok. Az utóbbi Ö-6. ábrán a minimálbér és a befogadási határ magas gyakorisága miatt nem látszik jól az illesztett eloszlás, ezért azt a következő ábrán külön is kirajzoltuk.

Ö-7. ábra  
Az 1999-es keresetek eloszlásához használt becslés



Azt tapasztaljuk, hogy a keresetek egyre jobban „polarizálódnak”, amin azt értjük, hogy egyre nagyobb gyakorisággal szerepelnek a „minimálbéres és a befogadási korláton „ülő” keresetek. A bemutatott példában közel 35% e két kereseti kategóriába tartozók aránya az összes vizsgált adaton belül. Egészen pontosan a 28 102 férfi nyugdíjas 1999-es kereseti adata alapján 5 038-an szerepeltek minimálbér, vagy annál alacsonyabb keresettel és 4 669 új nyugdíjasnak volt az 1999-es keresete a befogadási korláttal megegyező.

Ez a polarizálódás 2007-re még szokatlanabb formában jelentkezett, mert a minimálbér mellett megjelent a kereseti eloszlásban két újabb csúcs: az egyik a minimálbér 30%-ánál látható, a másik pedig a minimálbér kétszeresénél.

A minimálbér 30%-ánál megjelenő nagyobb gyakorisági érték már a 2006-os keresetekben is látható, de 2007-ben emelkedik ki igazán.

A társadalombiztosítás ellátásaira és a magánnyugdíjra jogosultakról, valamint e szolgáltatások fedezetéről szóló 1997. évi LXXX. törvény 5. § (1) pontja szerint

„E törvény alapján biztosított

g) a díjazás ellenében munkavégzésre irányuló egyéb jogviszony keretében (bedolgozói, megbízási munkaviszony stb.) személyesen munkát végző személy, -...- amennyiben az e tevékenységéből származó, tárgyhavi járulékalapot képező jövedelme eléri a tárgyhónapot megelőző hónap első napján érvényes minimálbér havi összegének 30%-át, illetőleg naptári napokra annak harmincad részét.”

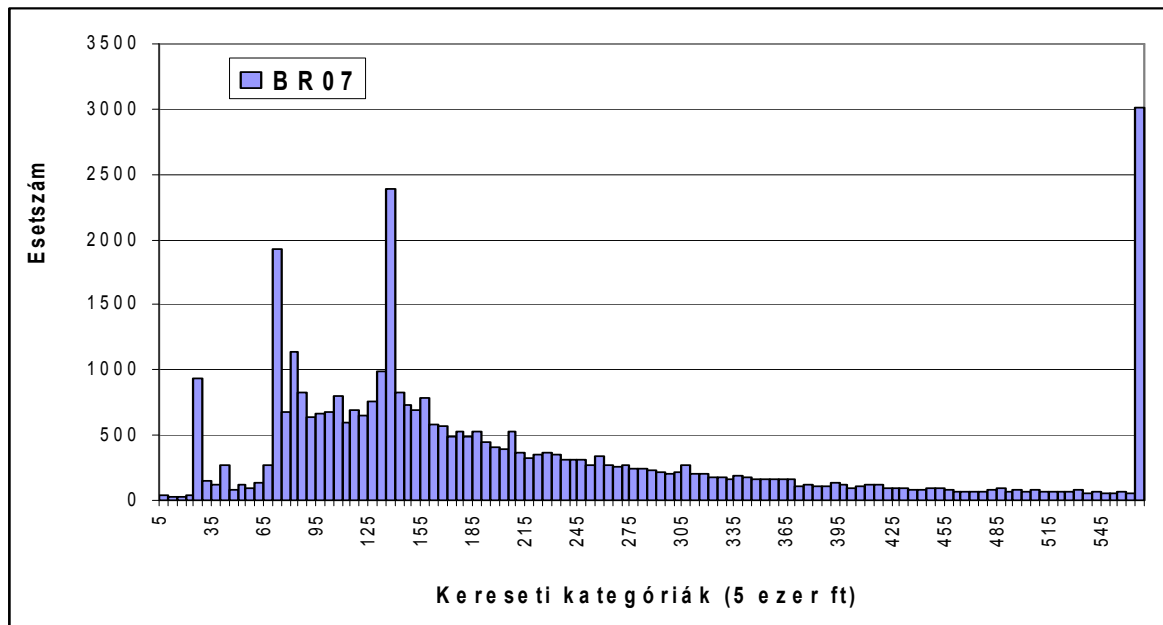
A törvény 20. § (2) pontja szerint

„Az 5. §. (1) bekezdésének a) pontjában említett biztosított foglalkoztatója a társadalombiztosítási járulékot havonta legalább 131 000 forint minimum járulékalap után köteles megfizetni.”

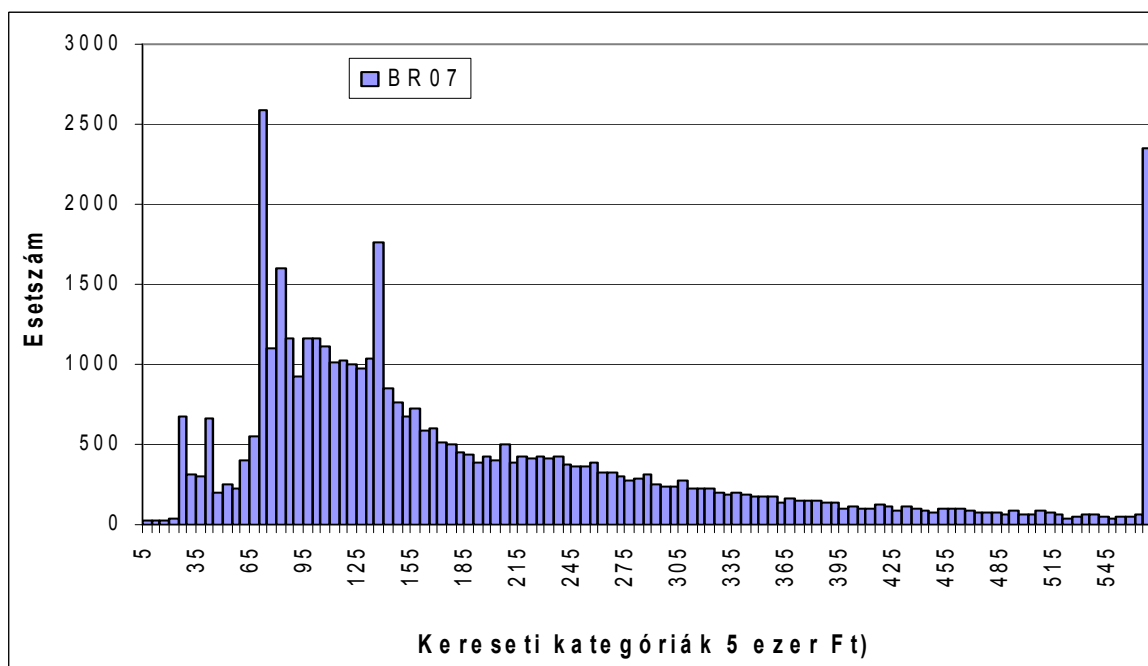
Feltehetően e rendelkezés eredményeképp jelent meg 2007-ben a 131 ezer forintnál a kiugró gyakorisági érték.

Jól szemlélteti mindezt az alábbi ábra.

**Ö-8. ábra**  
2007-es új öregségi nyugdíjasok 2007-es bruttó kereseteinek megoszlása  
**FÉRFIAK**



**Ö-9. ábra**  
2007-es új öregségi nyugdíjasok 2007-es bruttó kereseteinek megoszlása  
**NŐK**



A végső becsléseket összefoglaló 6/2006. és 6/2007. Táblázatok tartalmazzák mindkét évre a megállapítási adatokból számított átlagokat, a lognormális illesztéssel kapott várható értéket, és 1992-től a KSH-tól származó átlagkereseti adatokat.

1988-91-ig a kereseti átlagok, és az illesztéssel kapott becslések alig térnek el egymástól, amit el is várunk az illesztett eloszlástól. Az „olló” 1992-től kezd nyílani, ekkor vezették be ugyanis a befogadási korlátot. A nyugdíjazást megelőző évekre az átlag és a becslés közötti különbség férfiaknál 20 ezer forint körüli. Nőknél a becslött értékek nem térnek el olyan jelentős mértékben a tényleges átlagoktól, mint a férfiaknál. A nők között aránylag kevesebben kerültek a befogadási korlátra. A becslés alapján viszont az új nyugdíjasok keresete meghaladja a KSH kereseti adatait. Ez előzetesen is várható volt, hiszen egy idősebb korosztály kereseti adatairól van szó, csupán az eltérések nagyságára vonatkozóan nem volt információnk.

Az illesztéssel kapcsolatban annyit kell megjegyeznünk, hogy az illesztett eloszlás nem csak a befogadási korlát feletti értékeket tekinti az eloszlás folytatásának, de az alsó, minimálbér alatti értékeket is úgy kezeli, mintha az, az „eloszlás eleje lenne”, azaz a minimálbéres keresetknél alulról nem vágnánk le az eloszlást. Emiatt a tényleges várható értékek a táblázatban szereplőknél valamivel nagyobbak is lehetnek.

Az alkalmazott módszert és a kapott becsléseket, mint lehetséges közelítést érdemes kezelni, ami arra hívja fel a figyelmet, hogy az újonnan nyugdíjba menők kereseti adatai és a KSH átlagos kereseti adatai eltérnek egymástól, amit más elemzéseknél is érdemes felhasználni.

A korábbi évekkel való összehasonlítás céljából a 7. Táblázat a 2003-2007. közötti új öregségi nyugdíjasok átlagos bruttó kereseti adatait és azok becsléseit mutatja 1988-tól kezdődően. Férfiaknál ezek az évenkénti adatok nagyon hasonlóak, az 5 év új öregségi nyugdíjasainak bruttó átlagkeresete szempontjából nincs különbség az elmúlt 5 év adatai alapján. A becslésekben már jelentkezik különbség, ami a „befogadási korláton” lévők magasabb, vagy alacsonyabb arányából adódhat.

Nőknél a különböző évek keresetei eltérhetnek egymástól, az átlag függ attól, hogy milyen összetételű nyugdíjasokról van szó. A nők korhatárának 2 évenkénti ugrása azt eredményezte, hogy az egyes naptári években az új nyugdíjasok összetétele nagyon eltérő volt, elsősorban a megszerzett szolgálati idő és ezzel összefüggésben a keresetek szempontjából is.

### **3. Különböző kereseti pályák**

A vizsgált öregségi és öregségi jellegű nyugdíjasok figyelembe vett havi bruttó keresetei alapján olyan „tipikus” csoportokat kerestünk, amelyek jól jellemzik a különböző kereseti pályákat. Ehhez, a korábbi évek gyakorlatának megfelelően, a matematikai statisztikában gyakran alkalmazott klaszteranalízis módszerét használtuk.

Alapadatnak az 1988-2005 évek (összesen 18 év) havi bruttó kereseteit vettük. Ezek logaritmusával számoltunk, biztosítva ezzel, hogy a különböző évek kereset adatai „hasonló súllyal” szerepeljenek. Minden egyes megállapítás így a 18-dimenziós tér egyetlen pontjával azonosítható. Az algoritmus

során 10 olyan „közepontot” kerestünk a 18 dimenziós térben, amelyek körül a felhasznált adatok jól csoportosulnak, azaz minden pont valamelyik középponthez közel van, míg a többiek től távolabb. A logaritmikus lépték miatt itt a „közelség” az arányok 1-hez közeli voltát jelenti.

A klaszteranalízisben nem tettünk különbséget a megállapítás éve szerint, azaz felhasználtuk mindkét év adatait. Erre azért is volt lehetőségünk, mert a kereseteket csak 2005-ig vettük figyelembe, így az elemzést nem zavarta a megállapítás éve. Mivel a módszer csak azokat a megállapításokat tudja figyelembe venni, amelyeknél az 1988-2005 közötti kereseti adatok mindegyike előfordul, így a két év összevonásával nagyobb elemszám állt rendelkezésünkre.

Az eredeti 191 785 adat között 121 123 olyan megállapítás volt, amelyek 1988-2005 közötti teljes kereseti adatsort szolgáltatnak. Ezek között 54 736 volt férfié és 71 387 nőé. Annak, hogy ilyen nagy számban találtunk klaszterosításra alkalmas megállapítási adatokat, az oka az, hogy az új öregségi nyugdíjasok jelentős részét a hosszú szolgálati idővel rendelkező előrehozott öregségi nyugdíjasok teszik ki, így a hosszú szolgálati időhöz a megfelelő kereseti adatok is rendelkezésre állnak.

A klaszteranalízis eredménye 10 olyan „közepont” lett, amelyek mindegyike egy-egy kereseti pályát ír le, koordinátaival megadva az 1988-2005-ös évenkénti bruttó kereseteket. A középpontok definiálják a kialakult klasztereket, vagy más szóval csoportokat, és az algoritmus végeredménye egy olyan osztályozás, amely során minden egyes megállapításról kiderül, hogy melyik középponthez van a legközelebb, azaz melyik klaszterbe tartozik.

Az algoritmus eredményeképp 5 nagyobb (10 ezer feletti) létszámú csoport keletkezett, és két olyan volt, amelybe csak 3 ezer alatti eset került. A kapott középpontokat a 8. Táblázatban mutatjuk be, a logaritmus helyett már a tényleges bruttó kereseteket (forint) tüntetve fel, hozzátéve még a KSH által erre az időszakra megadott átlagos bruttó kereseti adatokat is.

### A csoportok jellemzése

A 8. Táblázatban és a hozzátartozó 3. Ábrán bemutatott csoportokat igyekeztünk úgy rendezni, hogy a csoportok sorrendje kifejezze az általuk leírt keresetek nagyságát, összehasonlítva egymással és a KSH kereseti adataival. Igyekeztünk „beszédesebb” csoportazonosítókat használni, melyek az alábbiak: CS-AL1, CS-AL2, CS-AL3, CS-AL4, CS-MT1, CS-MT2, CS-MER, CS-KSH, CS-MAG, CS-LMA.

A csoportok között kialakult monoton sorrend alapján a kereseti pályákat a következőképp jellemezhetjük:

alacsony keresetek (CS-AL1, CS-AL2, CS-AL3, CS-AL4),

átlagos - KSH-éhoz közeli - (CS-KSH),

magas (CS-MAG, CS-LMA)

megtört kereseti pályák (CS-MT1, CS-MT2) a jól induló, de a 90-es években megtörő, visszaeső keresetek,

meredeken emelkedő kereseti pálya (CS-MER) a jól induló, de a 90-es évek közepéig alig változó, majd hirtelen meredeken emelkedő keresetek jellemzik.

Ez utóbbi kereseti pálya a korábbi vizsgálatokban, 2005-ben és azelőtt, nem volt jellemző.

A 4 különböző alacsony keresetű csoportból az CS-AL3 és CS-AL4 még egyéb módon is jellemezhető: az AL3-hoz tartozók évenkénti keresetátlaga a teljes, klaszterosításba bevont megállapítások átlagos kereseti adatainak felével volt megegyező, míg az AL4-es csoport keresetei a teljes átlag kétharmadával egyeztek meg.

A különböző csoportokhoz tartozó esetszámok a táblázat alsó részében szerepelnek a csoportok létszámának %-os megoszlásával együtt. A legnagyobb létszámú csoportok a CS-KSH és a CS-MAG, mindkettőbe 25 ezer feletti megállapítás került. A két csoport együttesen a vizsgált adatok 42%-át teszi ki.

A legkisebb létszámú csoportok a CS-MER és a CS-AL2, a meredeken emelkedő és a második alacsony keresetek csoportja. A két csoportba összesen a vizsgált adatok 4,3%-a sorolódott be.

A legmagasabb kereseteket (CS-LMA) tartalmazó csoportba került a vizsgált megállapítások 11,8%-a, és összességében a magas keresetűekhez tartozik a vizsgálatba bevont megállapítások 33,8%-a, az alacsony keresetűekhez pedig a 32,5%-a. Ez a jelenség is tükrözi a keresetek „polarizálódását”, amit az évenkénti kereset-eloszlások vizsgálatánál is láttunk.

Érdeemes külön kiemelni a CS-MT1 és CS-MT2, a megtört kereseti pályát mutató csoportokat, amelyeket az 1988-tól induló magas átlagkeresetek jellemeznek, azonban a növekedés az 1990-es évek közepén megállt, és utána alig változtak az évenkénti átlagkeresetek. A megfigyelési időszak végére a bruttó keresetátlag jóval a KSH-adat alatt maradt mindkét csoportban.

Ezt a két csoportot lehetne talán a „rendszerváltás veszteseinek” nevezni, bár a keresetek visszaesésének egyéb okai is lehetnek (pl. vállalkozóvá válás). Létszámuk nem túl jelentős, a vizsgált megállapítások 11,2%-a került e két csoport valamelyikébe, és pályáik „menete” eltér a többi csoportra jellemző kereseti pályáktól.

Ahogy már utaltunk rá, egy új típusú klaszter alakult ki a 2006-2007-es új öregségi nyugdíjasok körében, amelyre CS-MER néven hivatkozunk. A magas, 10 ezer forintnál magasabb induló keresetek a 90-es évek közepéig alig változtak, majd hirtelen emelkedni kezdtek és az időszak végére (2005.) jóval meghaladták a KSH-átlagkereseteket.

A táblázat utolsó előtti oszlopa a kialakított középpontok évenkénti adatainak az esetszámokkal súlyozott átlagát mutatja. Ebből az látszik, hogy ezen átlagok 1995-ig a KSH-keresetek fölött voltak, utána 2-3 éves időszakonként visszaestek, majd a KSH keresetek fölé kerültek.

A „középpontokat” tartalmazó táblázat mellett grafikus formában is szerepelnek ezek az adatok, szemléltetve a kialakított pályákat (3. Ábra). A KSH-adatokat vastagabb vonal jelöli a könnyebb összehasonlíthatóság végett.

A 8. Táblázatban feltüntettük az egyes csoportokhoz tartozók átlagos alapellátását és szolgálati idejét is.

Az átlagos szolgálati idők egyenletesen magasak, miután elsősorban előrehozott öregségi nyugdíjasokról van szó. A legkisebb érték 39,3, a legmagasabb 41,3 év. Ebben a tekintetben nem jelentős az eltérés az egyes csoportok között, sokkal inkább a nyugdíjak átlagos nagysága jellemzi a csoportokat. Az átlagos szolgálati idő szempontjából legrosszabb az alacsony keresetűeket tartalmazó két csoport.

Az átlagos alapellátások között az egyes kereseti pályáknak megfelelően jelentős eltérések vannak. Az átlagos ellátás a CS-AL2-es csoportban a legalacsonyabb: 43 594 Ft, míg a legmagasabb a CS-LMA-ban, a legmagasabb keresetűek csoportjában: 181 230 Ft.

Bár a sorrendben a CS-AL1-es csoport van lefelől, az utána következő CS-AL2-ben mégis alacsonyabb az átlagos alapellátás, mivel az 1-es csoport 1988-95 közötti keresetei a magasabbak, így ott a valorizáció miatt magasabbak lettek az induló nyugdíjak.

Szintén magas a második megtört kereseti pályához (CS-MT2) tartozó átlagos alapellátás. Ez azt mutatja, amit már több elemzés során is tapasztaltunk, hogy az 1992. előtti, befogadási korlát nélküli magas keresetek, a megállapított nyugdíj nagyságát jelentősen tudják befolyásolni, annyira, hogy még a későbbi alacsony keresetek se rontják le.

### A csoportok dinamikája

A kialakított csoportok forint adatai mellett megvizsgáltuk azok „dinamikáját” is.

A 9. Táblázatban a kereseti idősor növekedési ütemét ábrázoltuk, az 1988-as adatot 100-nak tekintve. Ebben a közelítésben beszélhetünk dinamikusabb és kevésbé dinamikus csoportokról.

A 2005/1988-as arány 609% és 2 157% között változik. A KSH adatsorának növekedési üteme ebben az időszakban 1 766%. A csoportok átlagára számított érték 1 662%, valamivel elmarad a KSH keresetek növekedési ütemétől.

A dinamika jellemzésére meghatároztuk a fenti arányokból az átlagos növekedési ütemet is, amit szintén a 9. táblázat tartalmaz.

**Ö-11. táblázat**  
**A kialakított csoportok kereseti adatainak két szélső éve**  
**(1988 és 2005) közötti növekedési arány és átlaga%-ban**

	CS-AL1	CS-AL2	CS-AL3	CS-AL4	CS-MT1	CS-MT2	CS-MER	CS-KSH	CS-MAG	CS-LMA	Átlag
<b>2005/88</b>	812%	2 062%	1 188%	1 537%	609%	639%	1 708%	1 711%	2 157%	1 939%	1 662%
<b>Átlagos növekedési ütem</b>	<b>12,3%</b>	<b>18,3%</b>	<b>14,7%</b>	<b>16,4%</b>	<b>10,6%</b>	<b>10,9%</b>	<b>17,1%</b>	<b>17,1%</b>	<b>18,6%</b>	<b>17,9%</b>	<b>16,9%</b>

A legkisebb növekedési ütemet a CS-MT1, megtört keresetek, a legnagyobbat pedig a CS-MAG, magas keresetek csoportja érte el. Tájékoztatásul: a 2006-os megállapítási adatokhoz



tartozó, 1988-as keresetekre alkalmazott valorizációs szorzó értéke 13,276 (1 328%), a 2007-es megállapításokhoz tartozó valorizációs szorzó pedig 14,616 (1 462%).

A 8-as és 9-es táblázatokhoz tartozó 4. Ábra együtt mutatja a különböző csoportok évenkénti kereseti és dinamika-adatait. Az ábrán egy-egy csoporthoz 18 pont tartozik, az 1988-2005 közötti kereseti középpontok. Az ábrán ezeket a pontokat két adattal jellemezzük: a hozzá tartozó valós átlaggal és az 1988-hoz viszonyított növekedési aránnyal. Az X-tengelyen szerepel a forint érték 0 és 400 000 közötti határokkal, az Y-tengelyen szerepel a növekedés mértéke, ez 100 és 2500 között változik. Szemléletesen, ha a csoportra az erős dinamika a jellemző, akkor a klasztert meghatározó 18 pont az Y tengely mentén nyúlik meg, ha a magasabb forintok a jellemzőek, akkor az X tengely mentén megy a pontsor fölfelé. Az ábrán jól látható a CS-AL2-es alacsony keresetűek csoportja, ahol a növekedési ütem jelentős, de a hozzátartozó forint értékek igen kicsik, míg a CS-LMA csoport (legnagyobb keresetek), növekedésben is és forintban is kiemelkedik a csoportok közül.

#### A csoportok összetétele nemek szerint

A nők és férfiak létszámát és százalékos arányát mutatja a kialakított csoportokban az alábbi, Ö-12. táblázat. Vastagabb számokkal jelöltük azokat a helyeket, ahol a nemek aránya eltér egymástól. Ennek alapján az alacsony keresetek (AL2-AL3-AL4) csoportjaiban jellemzőbb a nők többsége, míg a megtört keresetek, a meredeken emelkedő és a legmagasabb keresetek csoportjaiban a férfiak aránya nagyobb (MT1-MT2-MER-LMA).

**Ö-12. táblázat**

**A 2006-2007-es új öregségi nyugdíjasok bruttó keresetek alapján kialakított csoportjainak nemek szerinti összetétele**

Csoportok	Férfiak	Nők	Együtt	Férfiak	Nők	Együtt
	Létszám			% -os megoszlás		
CS-AL1	2 742	3 542	6 284	5,0	5,0	5,0
CS-AL2	886	2 009	2 895	1,6	<b>2,8</b>	2,3
CS-AL3 átlag fele	3 124	10 705	13 829	5,7	<b>15,0</b>	11,0
CS-AL4 átlag két-harmada	4 796	13 056	17 852	8,8	<b>18,3</b>	14,2
CS-MT1	4 883	2 432	7 315	<b>8,9</b>	3,4	5,8
CS-MT2	4 445	2 403	6 848	<b>8,1</b>	3,4	5,4
CS-MER	1 542	1 011	2 553	<b>2,8</b>	1,4	2,0
CS-KSH	10 360	15 627	25 987	18,9	21,9	20,6
CS-MAG	12 156	15 577	27 733	22,2	21,8	22,0
CS-LMA	9 802	5 025	14 827	<b>17,9</b>	7,0	11,8
<b>Összesen</b>	<b>54 736</b>	<b>71 387</b>	<b>126 123</b>	100	100	100

#### A csoportok földrajzi megoszlása

A megyék létszámadatait és %-os megoszlását mutatják a 10. és 10/(%) Táblázatok. A táblázatok sorai tartalmazzák az igazgatási szerveket megyei bontásban, Budapestet külön is kiemelve.

A 10/(%) táblázat a megyék részvételi arányait mutatják a különböző csoportokban. Ezeket érdemes az összesítő sorban szereplő arányokkal összehasonlítani.

A 11. Táblázat ezt az összehasonlítást mutatja be, oly módon, hogy azokat a csoportokat, amelyekben az adott megye aránya az összesítő adatnál 20 %-kal magasabb, ott a megfelelő cellát sötétebb szürkével színeztük, ahol pedig a fenti arány 20 %-kal kisebb, ott apró mintázattal töltöttük ki.

A táblázatot áttekintve, láthatjuk, hogy a két magas keresetű csoport elsősorban Budapestet jellemzi.

Hasonlóan Budapestet jellemzik a megtört és a meredeken emelkedő kereseti pályák. Az alacsony kereseteket tartalmazó csoportok, főleg az AL3 és AL4, az egyikben az átlag felével, a másokban az átlag kétharmadával egyeznek meg az évenkénti keresetek, a korábbi évektől eltérően egyre több megyére lettek jellemzőek.

### Összesítő táblázat

Az eddigi eredményeink azt mutatják, hogy a vizsgált időszak öregségi és öregségi jellegű új ellátottjai között jelentős különbségek vannak a kereseti pályák szempontjából. Hasonló tendenciákat láttunk már a korábbi vizsgálatok során is.

A következő táblázat összefoglalja a kialakított csoportok főbb jellemzőit, a kereset, a kereset dinamikája, nemek és a földrajzi hely szerint.

**Ö-13. táblázat A 2006-2007-es új öregségi nyugdíjak bruttó keresetei alapján kialakított csoportok főbb jellemzői**

Csoportok (létszám)	Keresetek nagysága	Keresetek dinamikája (KSH:1766%, átlagos növekedési ütem 17,3%)	Nemek többségi aránya	Jellemző földrajzi terület	Átlagos alapellátás (Ft)	Átlagos szolgálati idő (év)
<b>CS-AL1</b> (6284)	Az egyenletesen alacsony keresetek csoportja, a keresetek 1994-ig alig változtak.	811,6 Átlagos növekedési ütem: 12,3%	----	Bács, Somogy és Zala megyék	47 366	40,0
<b>CS-AL2</b> (2895)	Kezdetben a CS_AL1 csoportnál jóval kisebb keresetekről induló, de a vizsgált időszak végére azokat meghaladó kereseti pálya jellemzi, amit a magas növekedési ütem is kifejez.	2062,4 Átlagos növekedési ütem: 18,3%	Nők	Bács, Békés, Heves, Pest, Somogy, Veszprém és Zala megyék	43 594	39,3
<b>CS-AL3 átlag fele</b> (13 829)	Az évenkénti kereseti adatok nagysága éppen a fele a klaszterosításban résztvevő 126 ezer megállapítás átlagos kereseti adatainak.	1187,5 Átlagos növekedési ütem: 14,7%	Nők	A megyék felében jellemző ez a csoport (11 megye)	57 463	39,3
<b>CS-AL4 átlag két-harmada</b> (17 852)	Az évenkénti kereseti adatok nagysága kétharmada a klaszterosításban résztvevő 126 ezer megállapítás átlagos kereseti adatainak.	1536,6 Átlagos növekedési ütem: 16,4%	Nők	Hasonlóan az előző csoporthoz, ez a csoport is 11 megyében fordul elő nagyobb arányban.	72 918	40,2
<b>CS-MT1</b> (7315)	Magas keresetről induló, de 1994-től visszaeső, "megtört kereseti pálya"	608,7 Átlagos növekedési ütem: 10,6%	Férfiak	Budapest	78 831	41,3
<b>CS-MT2</b> (6848)	A második "megtört kereseti pálya", amelyben a kifejezetten magas induló keresetek után a növekedés üteme 1997-től lelassult.	639,2 Átlagos növekedési ütem: 10,9%	Férfiak	Budapest	109 681	41,2
<b>CS-MER</b> (2553)	A legkisebb létszámú csoport, amely viszonylag magas szintről indult, de az évenkénti átlagok 1994-ig alig változnak, majd 1996-tól meredeken emelkednek, és az időszak végére a harmadik legmagasabb átlagkereseteket éri el.	1707,6 Átlagos növekedési ütem: 17,1%	Férfiak	Budapest, Komárom és Nógrád megyék	92 189	41,1
<b>CS-KSH</b> (25 987)	A KSH-keresetekhez közeli átlagokkal rendelkező, második legnagyobb létszámú csoport	1711,4 Átlagos növekedési ütem: 17,1%	----	Nem jellemző egyetlen megye kiemelt aránya sem	97 725	40,6
<b>CS-MAG</b> (27 733)	A második, legmagasabb átlagkereseteket tartalmazó, legnagyobb létszámú csoport, a legmagasabb növekedési ütemmel és magas alapellátással	2157,1 Átlagos növekedési ütem: 18,6%	----	Budapest	134 168	40,4
<b>CS-LMA</b> (14 827)	A kifejezetten magas keresetek csoportja, a befogadási határhoz közeli átlagokkal.	1939,1 Átlagos növekedési ütem: 17,9%	Férfiak	Budapest és Tolna megye	181 230	40,7

#### 4. Főbb eredményeink összefoglalása

- Nyugdíjazás szempontjából 2006-ban és 2007-ben is a legnépesebb korosztály az előrehozott öregségi nyugdíjra jogosultak korosztálya mindkét nem esetében, azaz a jogosultak többsége élt az előrehozott öregségi nyugdíj lehetőségével.

- Az ún. „Nemzetközi ügyek” számának növekedése és az ügyek eltérő jellege miatt a főbb elemzések csak a belföldi megállapítási adatok alapján készültek.

- 2007-ben jelentősen megnőtt a férfiak között a korengedményes nyugdíjasok aránya. Míg 2006-ban az összes új nyugdíjas között 10% volt ez az arány, addig 2007-ben már 29%.

- Az ugyanabban az évben öregségi nyugdíjat szerzők esetében jelentős eltérés van mind az átlagos szolgálati idők, mind a megállapított nyugdíjak (a két dolog természetesen összefügg) szempontjából a szabályos korhatáron nyugdíjba menők és az előrehozott öregségi nyugdíjasok között.

- A nőknél az átlagos alapellátás növekedése 2007-ben 2006-hoz viszonyítva csak 2,8%, eközben a férfiaknál ez az arány 11,8%. A férfiaknál 2007-ben a korengedményes nyugdíjasok számának ugrásszerű növekedése eredményezte ezt a jelentős emelkedést.

- A megyénként számított átlagos nyugdíjak igen eltérő nagyságúak, mindkét vizsgált évben és mindkét nemre számítva, a budapestiek átlagos alapellátása magasabb, mint a többi megye nyugdíjasai esetében.

A figyelembe vett szolgálati idők átlagai is különbözőek az egyes megyékben, de itt nem feltétlenül a budapestieké a legmagasabb.

- Megkíséreltük a rendelkezésre álló bruttó kereseti adatok eloszlását közelíteni olyan nevezetes eloszlással, aminek segítségével a minimálbérnél és a befogadási korlátnál megjelenő magas gyakorisági értékek is kezelhetőek. Az átlagkeresetek becslése 1993-tól kezdődően egyre jobban eltér a rendelkezésre álló kereseti adatok átlagától, és a 90-es évek végétől a különbség már a 20-30 ezer Ft-ot is eléri (7. Táblázat).

- Megfigyelhető az évenkénti keresetekben az egyre jelentősebb „polarizálódás”, ami azt jelenti, hogy a kereset eloszlásában a minimálbéren levők és a befogadási korláton levők aránya egyre nagyobb a teljes állományon belül.

- A 2007-es kereseteloszlásban 4 jól definiálható értéknél jelennek meg nagy gyakoriságok: a minimálbér 30%-ánál, a minimálbérnél, a minimálbér kétszeresénél és a befogadási korlátnál.

- A klaszteranalízis segítségével az új öregségi nyugdíjasok között speciális kereseti pályával rendelkező csoportokat kerestünk.

A kapott eredmények alapján, a korábbi vizsgálatokkal összehangban, az új nyugdíjasok egy-egy csoportja a kifejezetten magas keresetűekből áll.

Vannak eltérő mértékben, de nagyon alacsony keresetekkel rendelkező csoportok.

Létezik két olyan csoport is, amelynek tagjai 1988-tól magas keresettel indultak, de a 90-es évek elején, illetve közepén a keresetük kisebb-nagyobb mértékben visszaesett, ezek a „megtört kereseti pályával rendelkezők” csoportjai.

A 2006-2007-es új megállapítások között kialakult egy olyan csoport is, amelyben a keresetek magasan indultak, de a 90-es évek közepéig alig változtak, majd meredeken emelkedni kezdtek. A korábbi években ez a kereseti pálya nem volt jellemző.

A klaszteranalízis eredményeként kapott csoportokat elemeztük földrajzi elhelyezkedés és nemek szerint is.

## 5. Táblázatok és ábrák jegyzéke

1/2006. 1/2007.	Táblázat	2006-os, 2007-es új öregségi nyugdíjasok születési év és ellátás típus szerinti létszám adatai – Férfiak
2/2006. 2/2007.	Táblázat	2006-os, 2007-es új öregségi nyugdíjasok születési év és ellátás típus szerinti létszám adatai - Nők.
3.	Táblázat	2006-os és 2007-es új öregségi nyugdíjasok születési év és ellátás típus szerinti létszám adatai - Férfiak Nők
1/2006.	Ábra	2006-os öregségi nyugdíjasok alapellátásának eloszlása férfiak-nők
1/2007.	Ábra	2007-es öregségi nyugdíjasok alapellátásának eloszlása férfiak-nők
2/2006.	Ábra	2006-os öregségi nyugdíjasok szolgálati idejének eloszlása férfiak-nők
2/2007.	Ábra	2007-es öregségi nyugdíjasok szolgálati idejének eloszlása férfiak-nők
4/2006.	Táblázat	2006-os új öregségi nyugdíjasok átlagos alapellátása és szolgálati ideje megyénként
4/2007.	Táblázat	2007-es új öregségi nyugdíjasok átlagos alapellátása és szolgálati ideje megyénként
2006/f.	Térkép	2006-os új öregségi nyugdíjasok: alapnyugdíjak megyénkénti átlaga-férfiak
2006/n.	Térkép	2006-os új öregségi nyugdíjasok: alapnyugdíjak megyénkénti átlaga-nők
2007/f.	Térkép	2007-es új öregségi nyugdíjasok: alapnyugdíjak megyénkénti átlaga-férfiak
2007/n.	Térkép	2007-es új öregségi nyugdíjasok: alapnyugdíjak megyénkénti átlaga-nők
5/2006. 5/2007	Táblázat	2006-os, 2007-es új öregségi nyugdíjasok átlagos bruttó havi keresetei (Ft)
6/2006. 6/2007.	Táblázat	Becslések a 2006-os, 2007-es új öregségi nyugdíjasok átlagos bruttó havi kereseteire (Ft)
7/Férfiak	Táblázat	Idősoros összehasonlítás az évenkénti átlagkeresetek és becsléseik alakulásáról 2003-2007-ig (Férfiak)
7/Nők	Táblázat	Idősoros összehasonlítás az évenkénti átlagkeresetek és becsléseik alakulásáról 2003-2007-ig (Nők)
8.	Táblázat	2006-2007-es új öregségi nyugdíjasok bruttó keresetei alapján kialakított csoportok
3.	Ábra	2006-2007-es új öregségi nyugdíjasok bruttó keresetei alapján kialakított csoportok ábrája
9.	Táblázat	A kereseti pályák növekedési üteme (%-ban)
4.	Ábra	A bruttó keresetek alapján kialakított csoportok forint és dinamika adatai
10.	Táblázat	A megyék létszám adata a bruttó keresetek alapján kialakított csoportokon
10/(%).	Táblázat	A megyék létszámának százalékos aránya (%) a bruttó keresetek alapján kialakított csoportokon
11.	Táblázat	A megyék aránya a bruttó keresetek alapján kialakított csoportokon belül a csoportosításban résztvevők "összesen" arányaihoz viszonyítva
12/2006. 12/2007.	Táblázat	2006-os, 2007-es belföldi új öregségi nyugdíjasok összesített alapadatai ellátás-típus szerint
13/2006. 13/2007.	Táblázat	2006-os, 2007-es külföldi új öregségi nyugdíjasok összesített alapadatai ellátás-típus szerint